



Івано-Франківська область

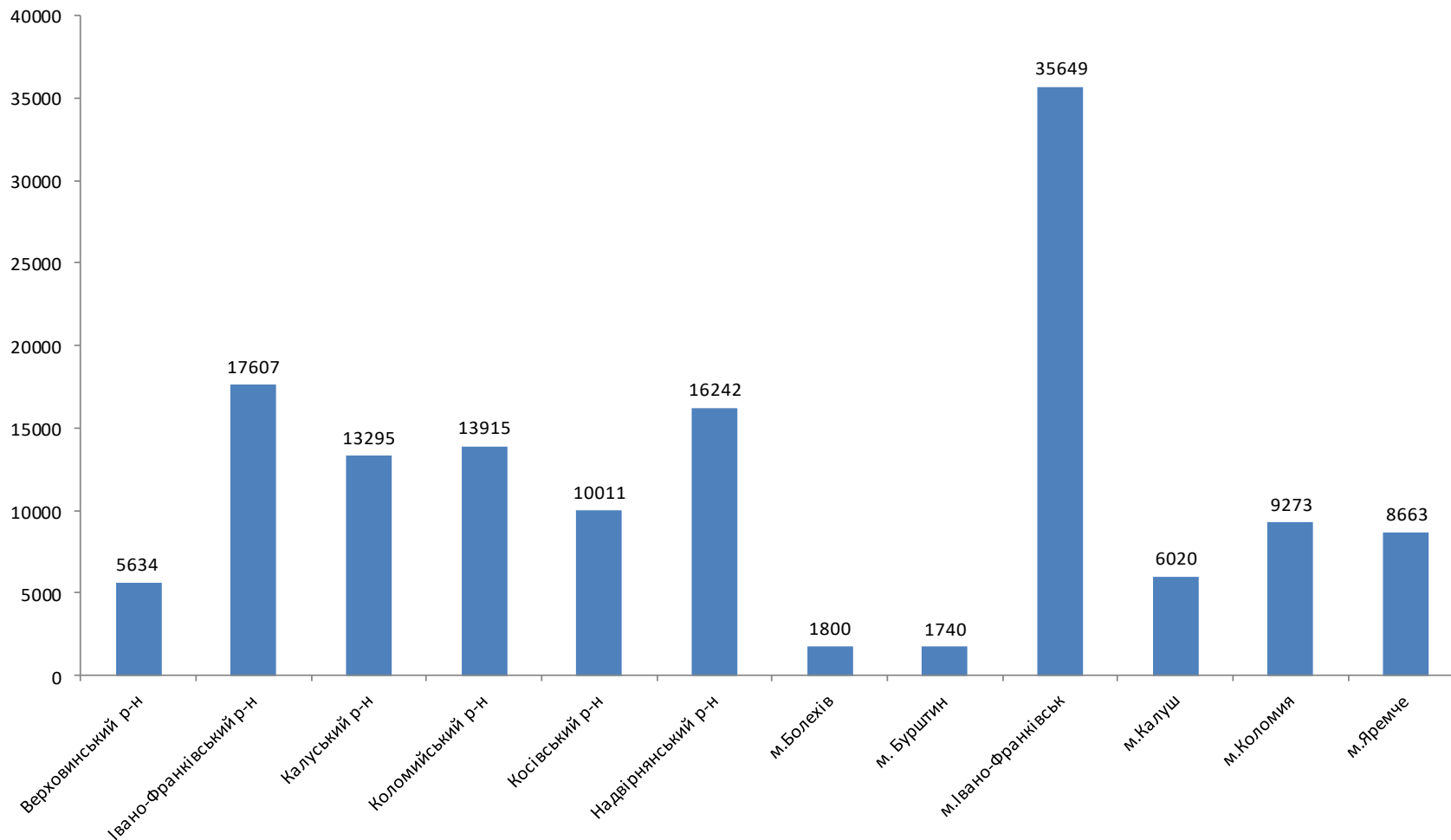
16 червня 2022

Людмила Сірко
*заступник голови
Івано-Франківської
облдержадміністрації*



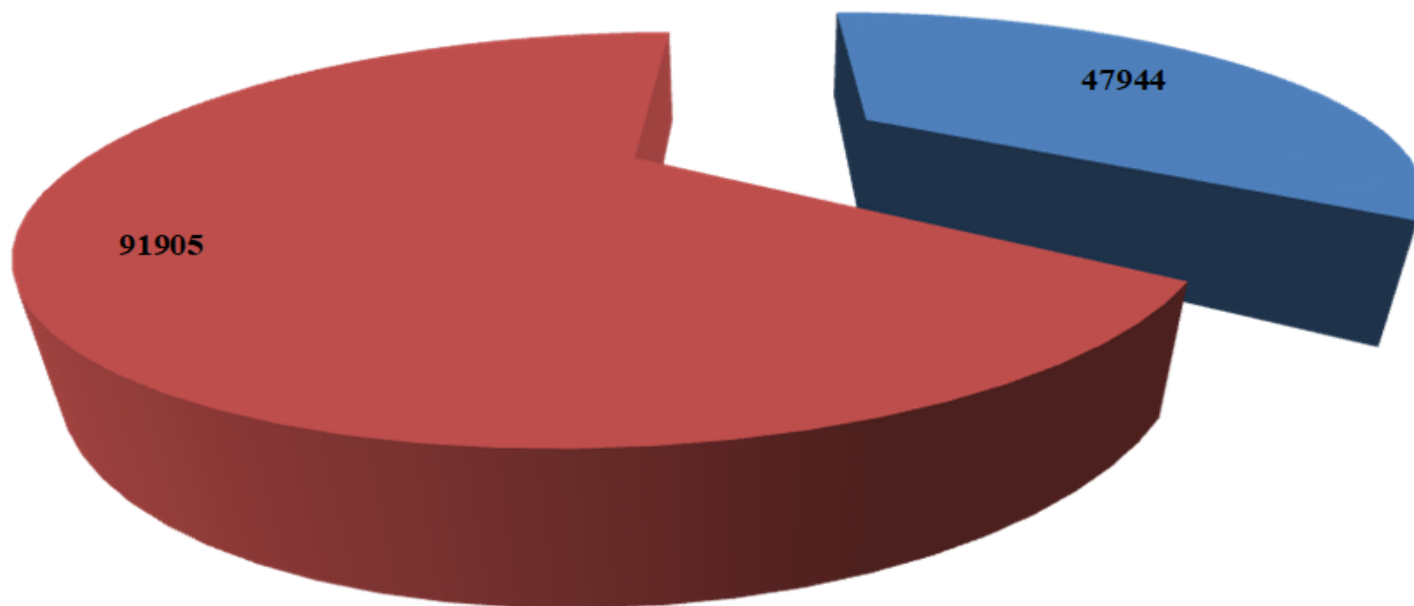


Взято на облік у Єдиній інформаційній базі даних внутрішньо переміщених осіб в розрізі районів та міст області станом на 15.06.2022





**Перебуває на обліку у Єдиній інформаційній базі даних внутрішньо переміщених осіб
станом на 15.06.2022**

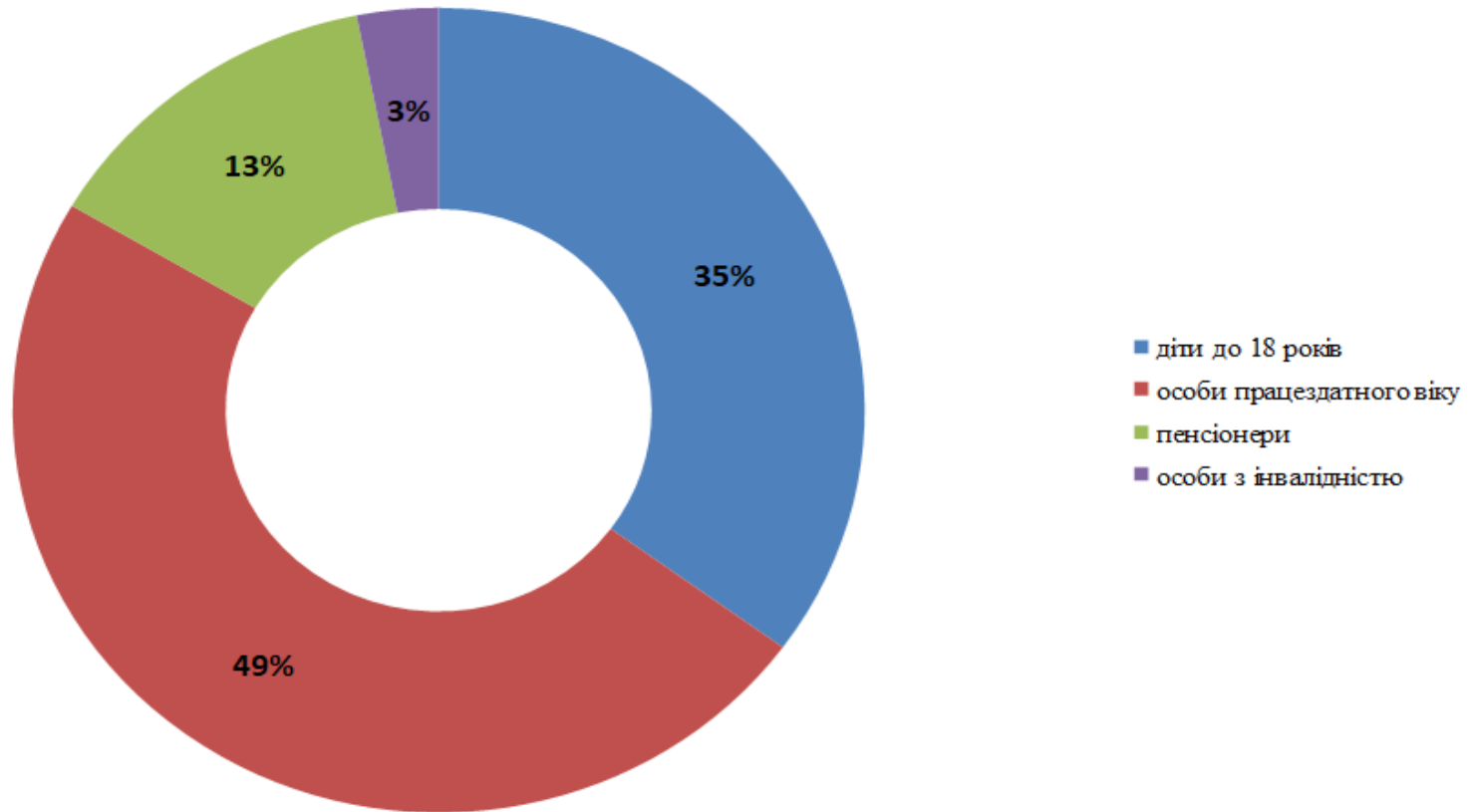


■ ЧОЛОВІКИ ■ ЖІНКИ



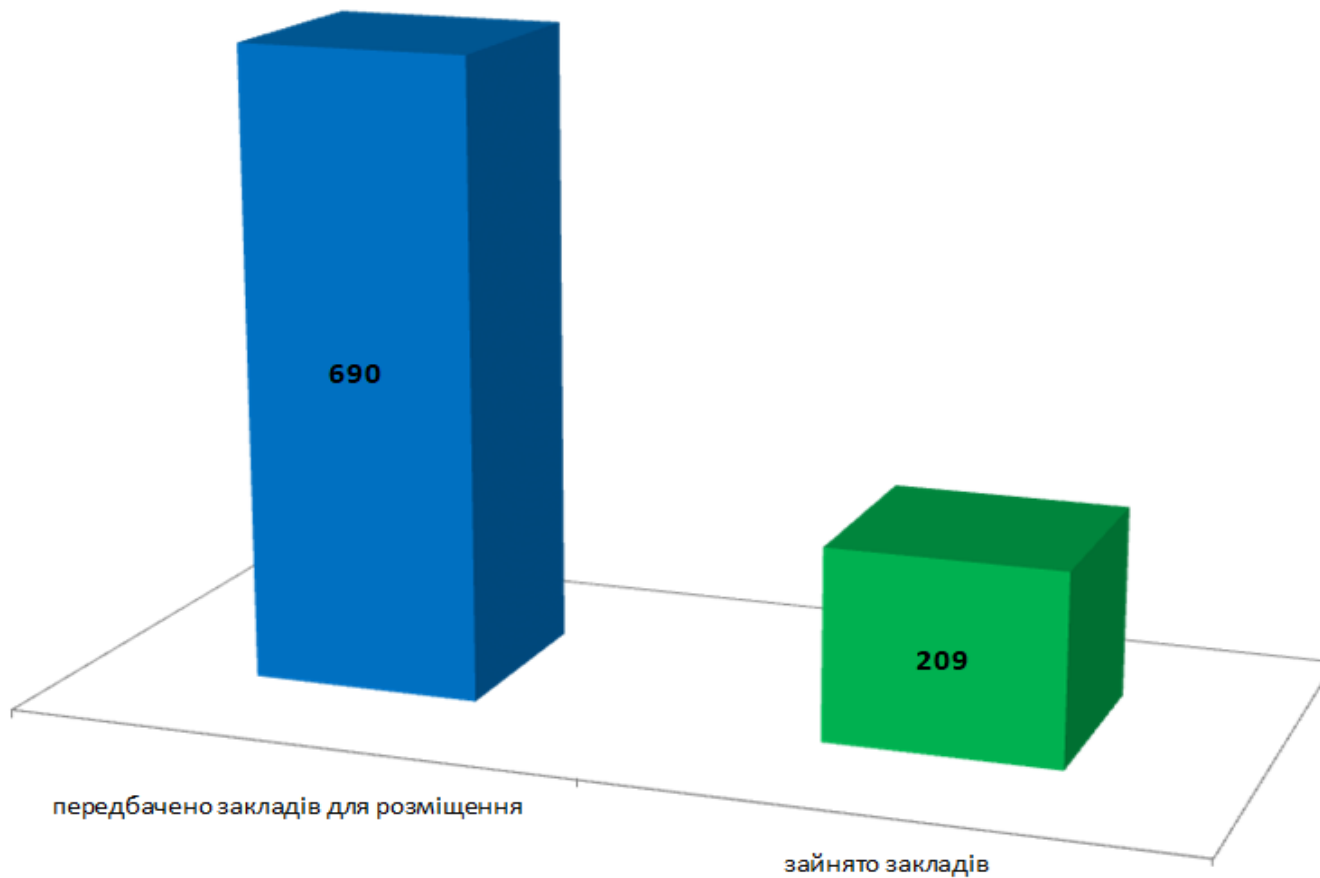


Перебуває на обліку у Єдиній інформаційній базі даних внутрішньо переміщених осіб
139849 осіб, з них:



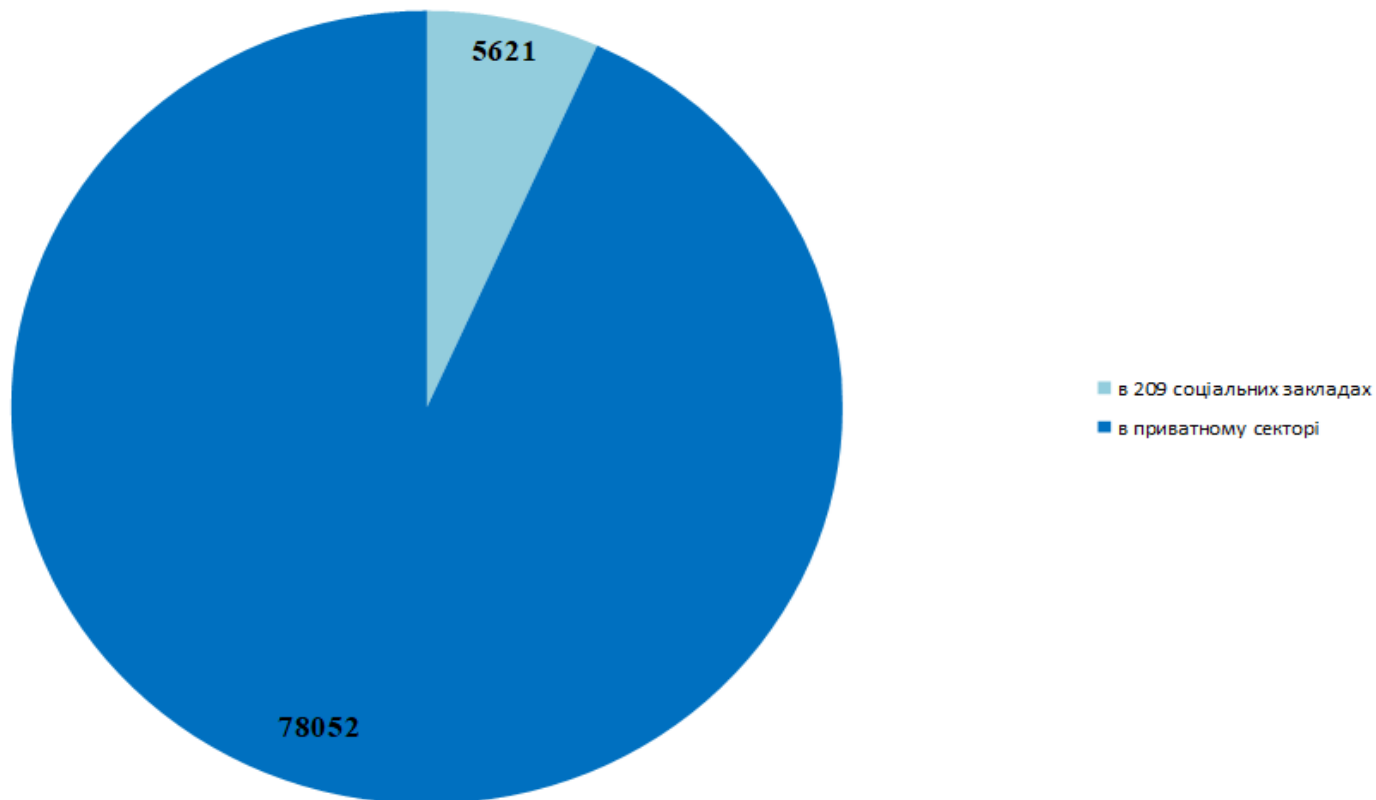


Розміщення внутрішньо переміщених осіб в соціальних закладах, станом на 15.06.2022





Розміщення внутрішньо переміщених осіб:



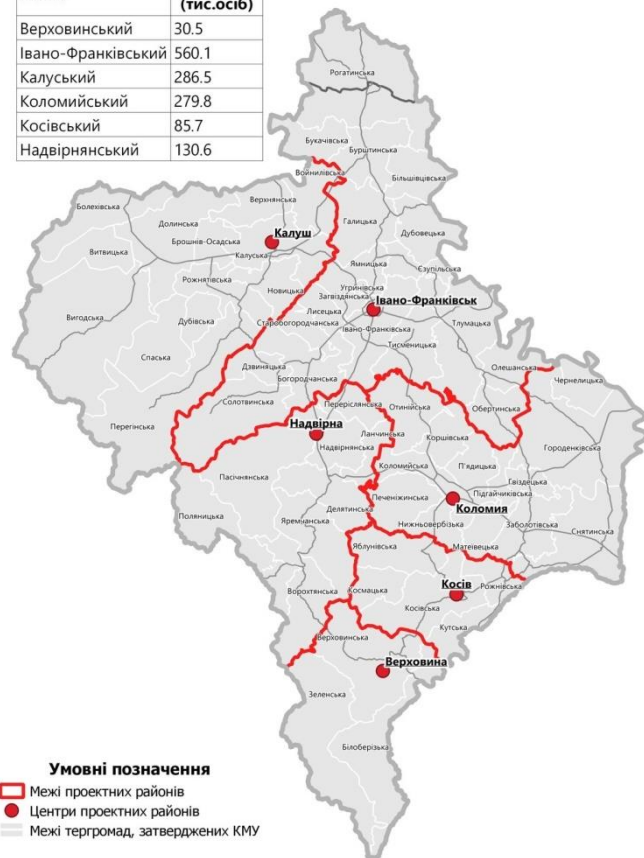


Загальна характеристика області



Івано-Франківська область

Назва	Населення (тис. осіб)
Верховинський	30.5
Івано-Франківський	560.1
Калуський	286.5
Коломийський	279.8
Косівський	85.7
Надвірнянський	130.6



Площа області -

13,9 тис. км²
(2,3 % земель України)

Населення -

1,37 млн. осіб

Сільських населених пунктів

765, із них 31 відс. –
мають статус гірських

В області створено -

62 територіальні
громади

Сільськогосподарські угіддя -

621,1 тис. га (45 %)

Рілля -

400,7 тис. га
(64,5 % від с/г угідь)





**Сільське господарство Прикарпаття
дає понад 13 відс. валової доданої вартості**

Аграрним виробництвом займаються:

- 750 сільгосппідприємств, у тому числі:
450 фермерських господарств**
- 260 тисяч особистих селянських господарств.**





Розподіл сільськогосподарських підприємств за розмірами сільгоспугідь

Підприємства, що мають сільгоспугіддя площею, га	Кількість підприємств, од.	Загальна площа сільгоспугідь, тис. га	Питома вага по кількості сільгоспугідь у користуванні, відс.
до 5,0	81	0,2	0,06
5,1 - 100,0	289	8,5	2,75
100,1 - 1000,0	88	28,7	9,27
1000,1 - 3000,0	22	36,4	11,76
3000,1 - 5000,0	3	10,8	3,49
5000,1 - 10000,0	1	7,1	2,29
більше 10000,0	7	217,9	70,38



**В області налічується 260 тисяч
особистих селянських господарств**

**У виробництві валової продукції сільського
господарства їх частка складає 69 відс.**

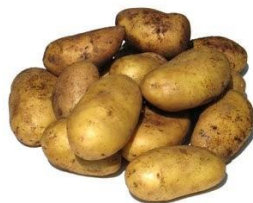
Питома вага особистих селянських господарств

у виробництві

у поголів'ї



**96 %
молока**

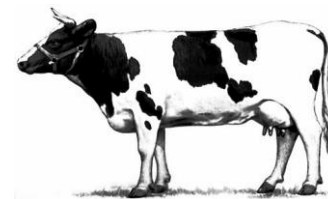


**50 %
м'яса**

**99 %
картоплі**



**90 %
овочів**



**93 %
ВРХ**



**75 %
птиці**





Компенсація за працевлаштування ВПО



*Надання роботодавцю
компенсації витрат на оплату
праці за працевлаштування
внутрішньо переміщених осіб
внаслідок проведення бойових дій
під час воєнного стану в Україні*

**Компенсація витрат надається у
розмірі 6500 гривень протягом
двох місяців за кожну
працевлаштовану особу, на
період воєнного часу та
протягом 30 календарних днів
після його скасування або
припинення.**





Для отримання компенсації витрат роботодавець не раніше, ніж через п'ять календарних днів після працевлаштування особи подає заяву про компенсацію витрат:

в паперовій формі

- **копія наказу про працевлаштування особи;**
- **копія трудового договору;**
- **відомості про працівників, які є застрахованими особами;**
- **копія довідки про взяття на облік внутрішньо переміщеної особи.**

в електронній формі - Дія

- **створити особистий електронний кабінет користувача на Порталі Дія та пройти електронну ідентифікацію та автентифікацію;**
- **заповнити, підписати та подати заяву, яка формується засобами Порталу Дія.**





6264

роботодавцям Прикарпаття надано консультацій щодо компенсації

Прийнято рішень - 168



■ відмовити

■ надати

ДІЯ



ВПО

173

Подано роботодавцями заяв на отримання компенсації

228

Працевлаштовано ВПО

187

Безстрокові трудові договори

41

Строкові трудові договори

69

За сумісництвом



Потреби для ВПО



Продукти харчування довготривалого зберігання (консерви, макаронні вироби, крупи, цукор, мука, олія, кава, чай тощо.)	Long-term storage food (canned food, pasta, cereals, sugar, flour, oil, tea, coffee, etc.)
Сухий пайок	Dry ration
Продуктові набори	Food packages

