

Suivi saisonnier en Afrique de l'Ouest

Saison 2021



vam
food security analysis

Programme Alimentaire Mondial, Bureau Régional

Mai (Décade 2), 2021

Points Saillants

Contenu

1. Points saillants.....	2
2. Dernières Observations.....	3
3. Situation Courante.....	4
4. Development de la Saison.....	5
5. Prevision à court -terme.....	6
67. Prévisions Saisonnières.....	8

- À la mi - mai, les précipitations saisonnières restent localisées sur les régions les plus au sud de l 'Afrique de l' Ouest et des conditions plus sèches que la moyenne dominant. Des pluies légères à modérées ont été observées dans la majeure partie de la région, tandis que la Sierra Leone, le Libéria, le sud de la Guinée, le sud-est du littoral du Nigeria, le sud du Cameroun et le sud-est de la RCA ont connu les plus fortes précipitations de la région. Le sud-est et le centre du Nigéria, le sud du Libéria, la Côte d'Ivoire, le Ghana, le Togo et le Bénin ont connu très peu de précipitations et continuent de connaître une sécheresse anormale
- Des conditions de début de saison (mi-mai) plus sèches que la moyenne continuent de dominer dans la région de l'Afrique de l'Ouest. Des déficits pluviométriques ont été enregistrés dans le Golfe de Guinée (Côte d'Ivoire, Ghana, Togo et Bénin). La plupart du Nigéria et du sud du Sahel sur la bande sahélienne du Tchad, le sud du Niger, le nord du Burkina Faso, l'ouest du Mali, l'ouest de la Guinée et le sud-est du Sénégal sont également affectés par des conditions plus sèches que la moyenne. L'état de la végétation est affecté par cette sécheresse de début de saison, entraînant une couverture végétale inférieure à la moyenne dans le centre du Nigéria, certaines parties du Bénin, du Togo, du Ghana, du nord de la Côte d'Ivoire et du sud du Burkina Faso.
- **Selon des prévisions à court terme**, au cours de la première décade de juin, une amélioration des précipitations sera probablement observée dans la région avec des précipitations saisonnières moyennes à supérieures à la moyenne, à l'exception du Niger, du nord du Mali, du centre du Burkina Faso, de la Sierra Leone et du Burkina Faso, qui seront probablement sous la moyenne. Si les prévisions sont vérifiées, l'atténuation du déficit pluviométrique et le début de conditions plus favorables pour les premiers stades de la saison de croissance seront observés dans certaines zones tandis que d'autres peuvent rester plus sèches que la moyenne.
- **Selon les prévisions saisonnières PRESASS 2021**, des précipitations moyennes à supérieures à la moyenne sont attendues sur la bande sahélienne et soudanienne pour juin - août et juillet - septembre, tandis que des précipitations cumulées inférieures à la moyenne pour toute la saison seront probablement observées sur les zones côtières de la Mauritanie, du Sénégal, de la Gambie, Guinée Bissau, Guinée, nord de la Sierra Leone, est du Libéria, Côte d'Ivoire, Ghana, Togo, Bénin, Nigéria et Cameroun. Ces conditions sont associées à un début précoce à normal des pluies et à des **séquences sèches longues** à moyennes sur la majeure partie du Sahel.

Afrique de l'Ouest: la saison pluvieuse 2021

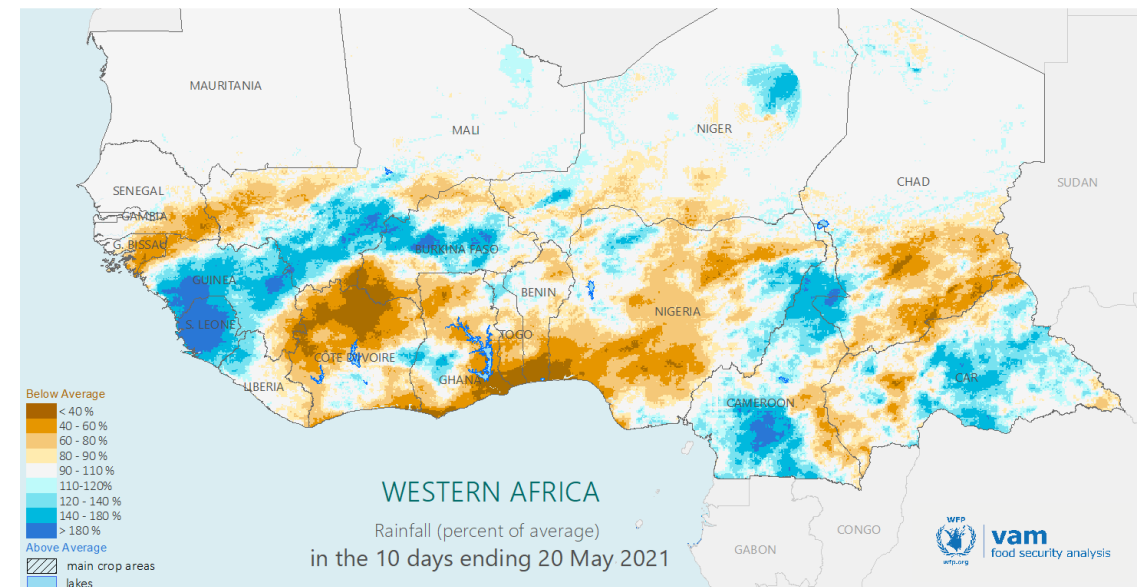
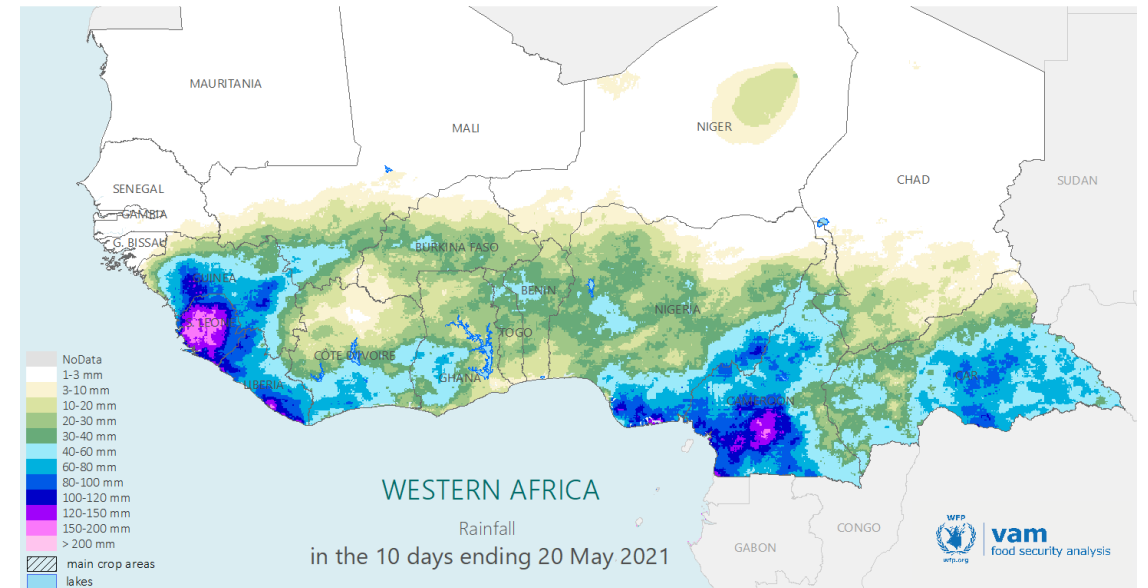
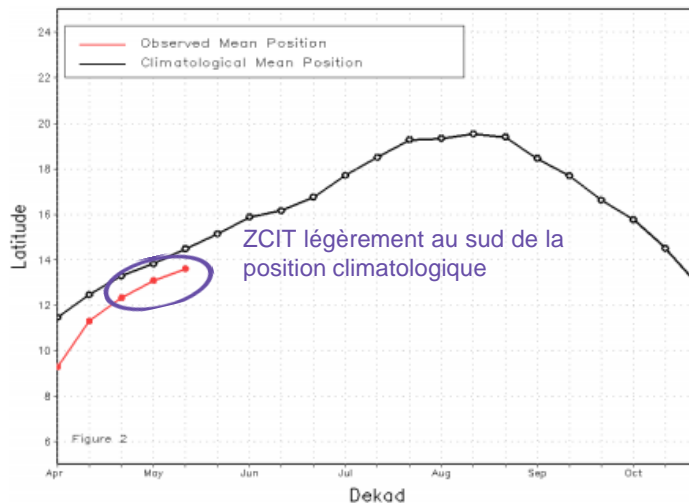
Dernières observations: 10 - 20 Mai 2021

À ce stade précoce de la saison, les précipitations saisonnières restent localisées sur les régions les plus au sud de l'Afrique de l'Ouest et des conditions plus sèches que la moyenne dominant. Des pluies légères à modérées ont été observées en Guinée, au sud du Mali, en Côte d'Ivoire, au Ghana, au Burkina Faso, au Togo, au Bénin, au Nigéria, au nord du Cameroun, à l'est de la RCA et au sud du Tchad, tandis que la Sierra Leone, le Libéria, le sud de la Guinée, le sud-est du littoral du Nigéria, du sud du Cameroun et du sud-est de la RCA ont enregistré les précipitations les plus élevées de la Région. Le sud-est et le centre du Nigéria, le sud du Libéria, la Côte d'Ivoire, le Ghana, le Togo et le Bénin ont connu très peu de précipitations et continuent de vivre une sécheresse anormale.

La ZCIT a légèrement progressé vers le nord, tout en restant au sud de la moyenne à long terme sur les régions occidentales. Cette position autour du 13.6N, pourrait avoir contribué aux conditions plus sèches que la moyenne observées sur les pays du Golfe. En revanche, dans l'est de la région, sa position au-dessus de la moyenne à cette période de l'année pourrait expliquer la persistance des précipitations supérieures à la moyenne dans certaines parties de la RCA et du sud du Tchad. Cependant, la position de l'ITCZ n'est pas encore favorable au développement des pluies saisonnières sur le Sahel.

(*) ZCIT: Zone de Convergence Inter Tropicale. C'est la frontière entre les zones sèches et les zones où la saison des pluies est en cours. Il se déplace vers le nord à mesure que la mousson avance, puis revient au sud lorsque la mousson décroît. Les retards (avances) dans ce mouvement entraînent des conditions plus sèches sur le terrain.

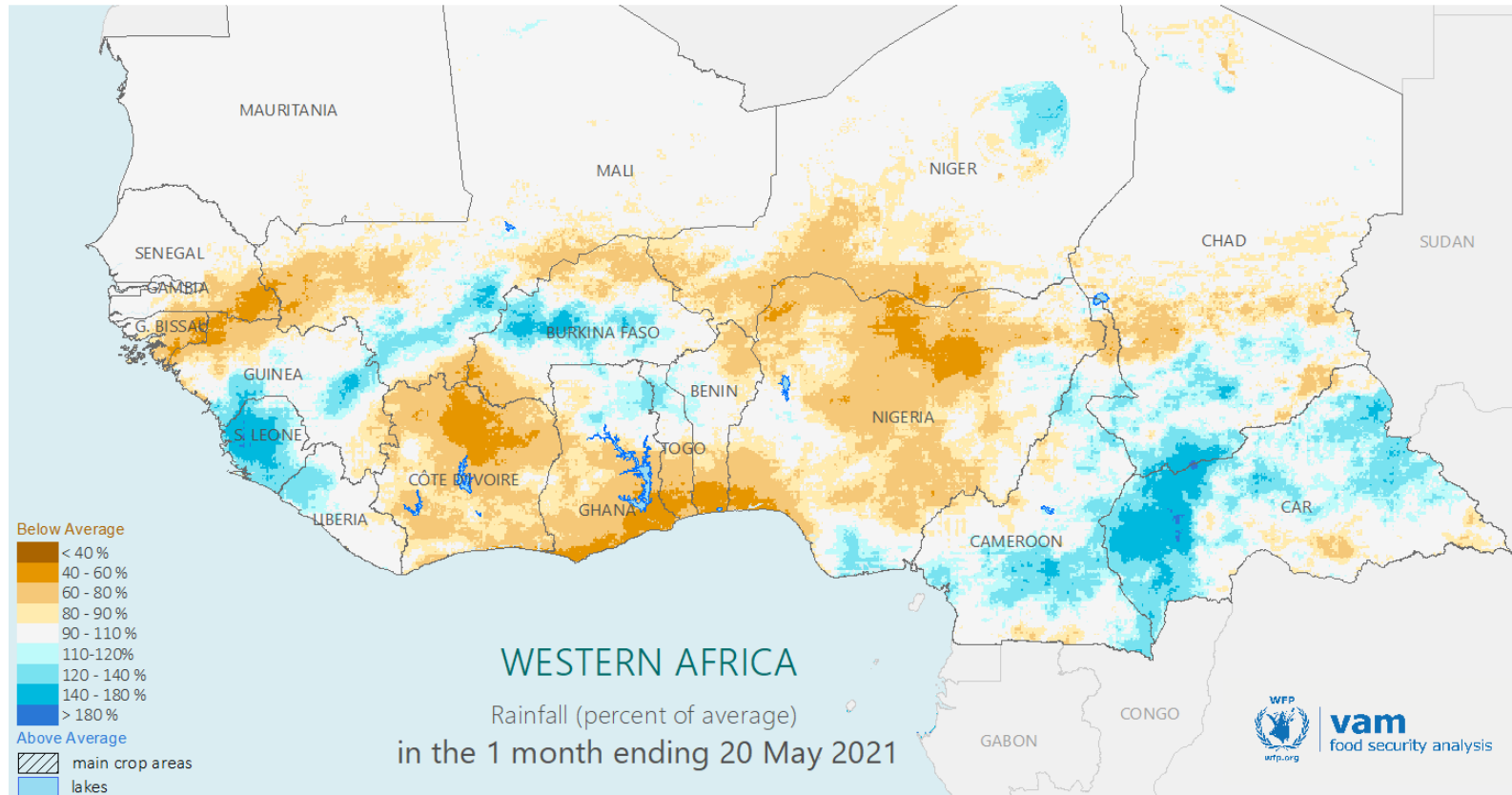
Position courante de la ZCIT (en rouge) et position



Les précipitations couvrent la période du 10 au 20 Mai 2021 (ci-dessus).
Idem ci-dessous, mais la variation par rapport à la moyenne à long terme. Les bleus, supérieure à la moyenne (conditions plus humides) et les bruns inférieure à la moyenne (condition plus sèches).

Afrique de l'Ouest: la saison pluvieuse 2021

Situation Courante en début de la saison – mi - Mai



À la mi-mai, au début de la saison, des conditions plus sèches que la moyenne continuent de dominer dans la Région de l'Afrique de l'Ouest. Des déficits pluviométriques ont été enregistrés dans le Golfe de Guinée (Côte d'Ivoire, Ghana, Togo et Bénin). La plupart du Nigéria et du sud du Sahel sur la bande sahélienne du Tchad, le sud du Niger, le nord du Burkina Faso, l'ouest du Mali, l'ouest de la Guinée et le sud-est du Sénégal sont également affectés par des conditions plus sèches que la moyenne.

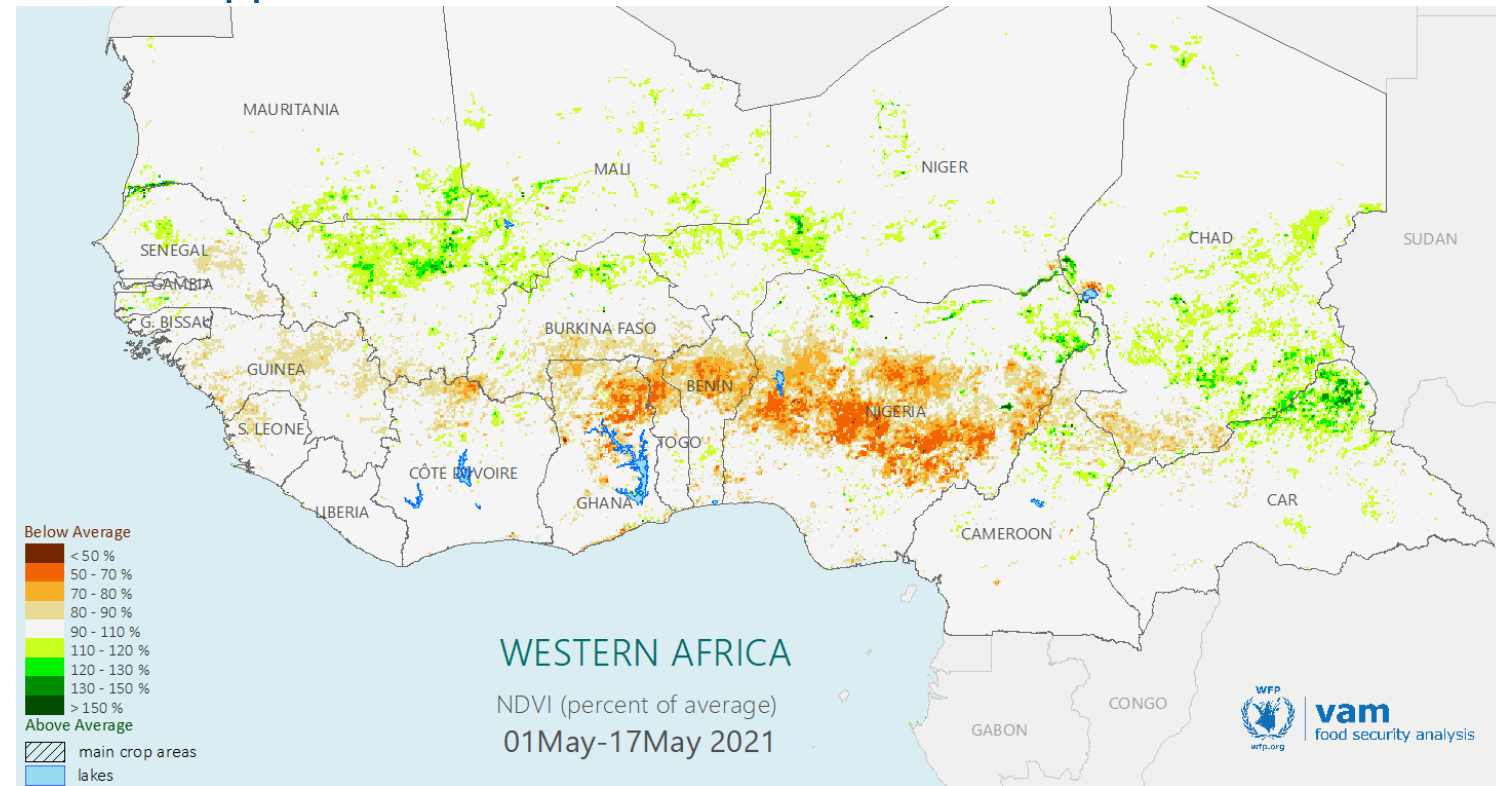
En revanche, seuls la RCA, le Cameroun, la Sierra Leone et le Libéria ont jusqu'à présent bénéficié de précipitations moyennes à supérieures à la moyenne et d'autres poches; au centre du Burkina Faso, sud du Mali et de l'est de la Guinée.

Ce sont les premiers jours du développement saisonnier, donc ces conditions ne sont pas particulièrement significatives (surtout sur la bande Sahélienne), mais continueront à faire l'objet d'un suivi rapproché.

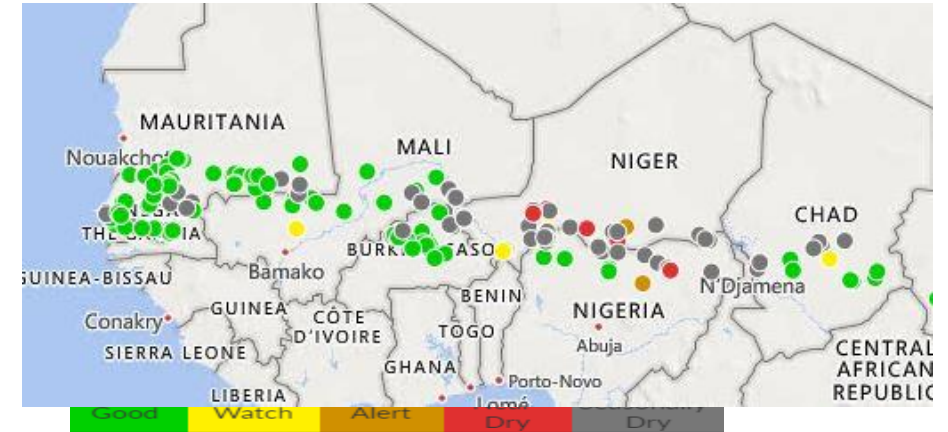
Précipitations au cours des deux mois jusqu'au 20 Mai, en pourcentage par rapport de la moyenne. Bleus, humides (supérieure à la moyenne), les bruns, secs (inférieure à la moyenne).

Afrique de l'Ouest: la saison pluvieuse 2021

Développement de la Saison



La couverture végétale du 01 Mai au 17 Mai en pourcentage de la moyenne. Verts pour végétation au-dessus de la moyenne, orange pour dessous de la moyenne.



Situation des points d'eau au Sahel. Good: Higher than long term level (LTL), Watch: Between 50 to 100% of LTL, Alert: Between 3% and 50% of LTL, Near-Dry: Below 3% of LTL

<https://earlywarning.usgs.gov/fews/waterpoint/index.php>

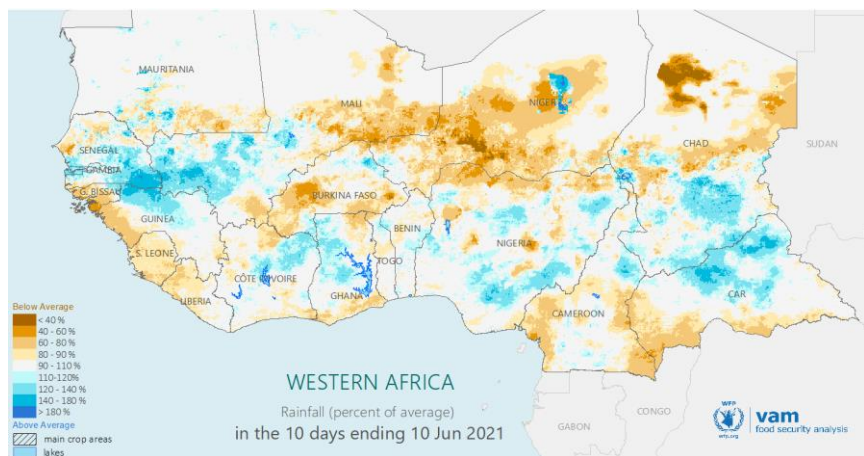
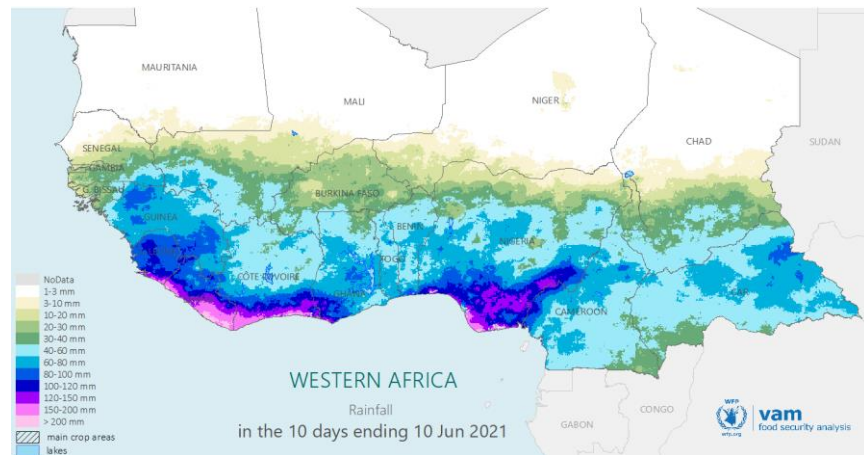
La sécheresse de début de saison a affecté les conditions de végétation (carte en haut à gauche). Cela conduit à une couverture végétale inférieure à la moyenne dans certains endroits du centre du Nigeria, dans certaines parties du Bénin, du Togo, du Ghana, du nord de la Côte d'Ivoire et du sud du Burkina Faso.

Au Tchad, des conditions de végétation favorables sont observées, et des conditions de végétation supérieures à la moyenne peuvent également être observées dans le nord du Nigeria et du Cameroun. Dans la région du Sahel, à ce stade de la saison, on observe des conditions de végétation plus favorables que d'habitude.

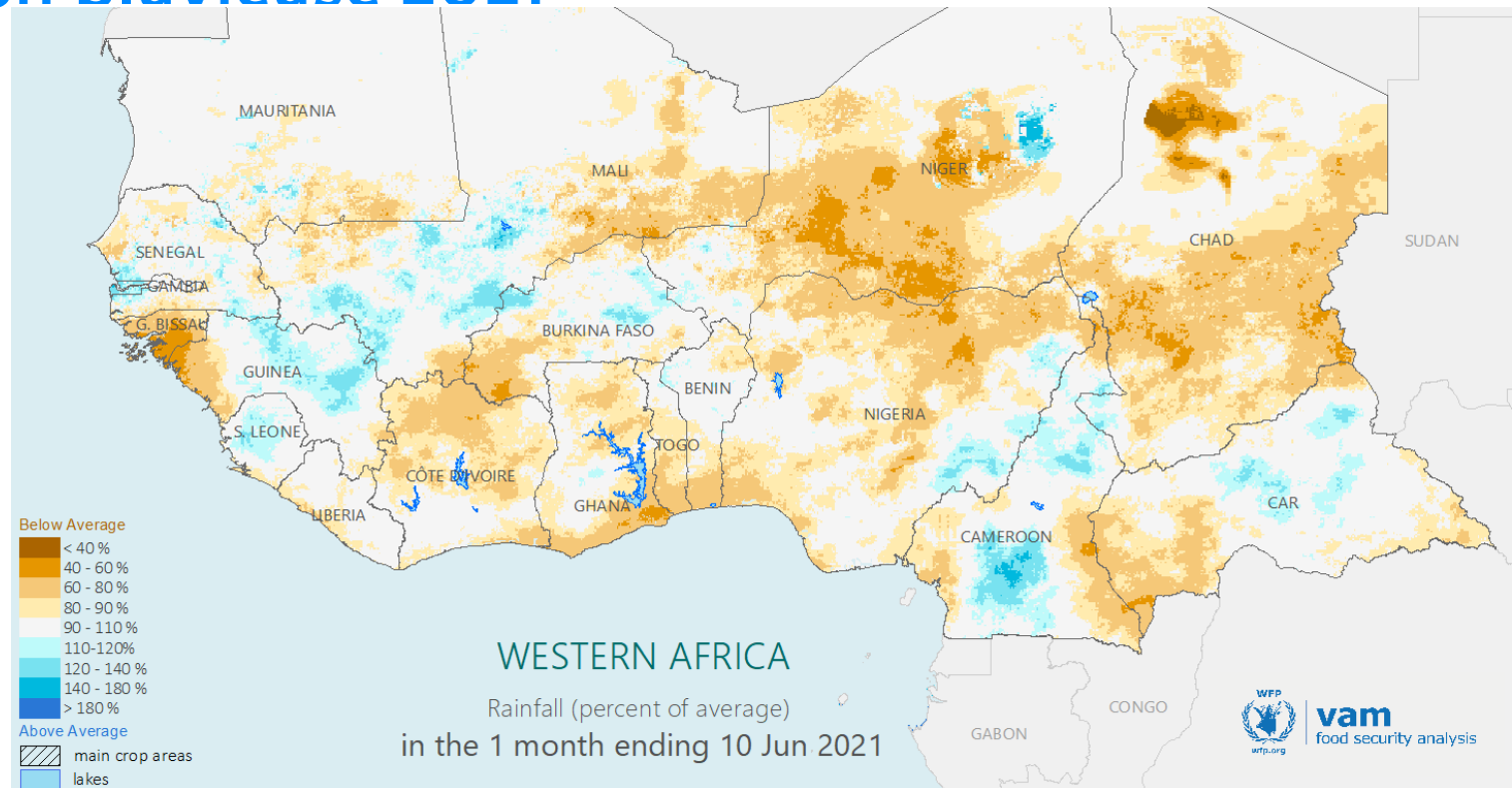
La disponibilité des ressources en eau dans la région est exceptionnellement favorable à cette période de l'année dans la moitié ouest de la région du Burkina Faso à travers le Mali, le sud de la Mauritanie jusqu'au Sénégal. Cependant, dans les régions de l'est; sur le Niger, le sud du Nigeria, des poches au Tchad, la saison n'a pas encore commencé. Au Niger, dans certaines poches de conditions presque sèches ont été observées

Afrique de l'Ouest: la saison pluvieuse 2021

Prévisions à court terme



Prévisions à court terme pour la période du 01 au 10 Juin (à gauche). Ceux-ci sont dérivés des prévisions d'ensemble du NCEP et ajustés aux données historiques de CHIRPS. En haut les quantités de prévisions et en bas les anomalies de précipitations correspondantes



Précipitations pour un mois se terminant le 10 Juin (composé des précipitations observées et prévues) en pourcentage par rapport à la moyenne à long terme. Bleus pour les conditions plus humides que la moyenne, bruns pour les conditions plus sèches que la moyenne

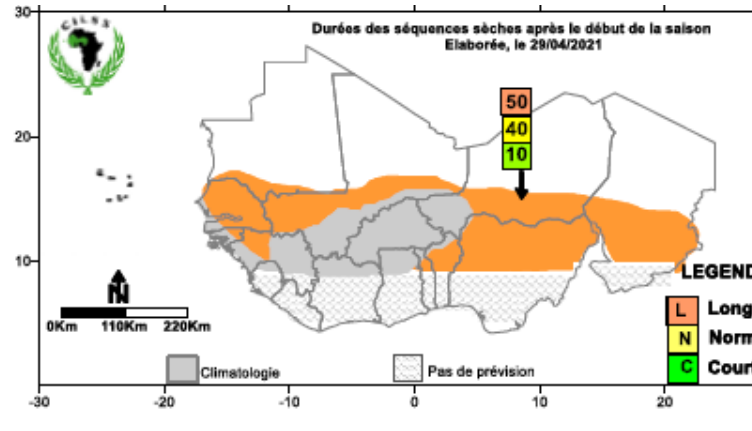
Les prévisions à court terme fournissent des estimations des précipitations jusqu'au 10 Juin. Au cours de la première décade de juin, une amélioration des précipitations sera probablement observée dans toute la région avec des précipitations saisonnières moyennes à supérieures à la moyenne, à l'exception du Niger, du nord du Mali, du centre du Burkina Faso, de la Sierra Leone et du Burkina Faso, qui seront probablement inférieures à la moyenne.

Si les prévisions sont vérifiées, nous pourrions voir une atténuation des déficits pluviométriques dans certaines régions et le début de conditions plus favorables pour les premiers stades de la saison de croissance. D'autres zones peuvent rester plus sèches que la moyenne.

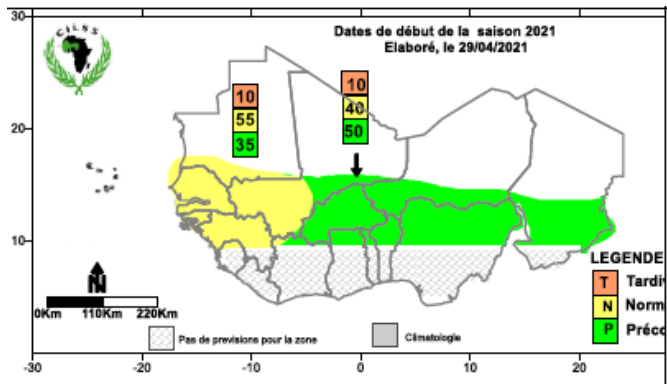
NOTE: cette information s'agit d'un produit de prévision CHIRPS-GEFS à courte portée, aux biais corrigés et rechantonné à échelle des prévisions de précipitations du NCEP Global Ensemble Forecast System du Climate Hazards Center (CHC / UCSB). Ils sont conformes à l'estimation des précipitations CHIRPS utilisée dans ce Bulletin et fournissent une perspective à court terme sur les précipitations. Les informations sur les prévisions doivent être examinées attentivement, car ces produits ont toujours une marge d'erreur.

Afrique de l'Ouest: la saison pluvieuse 2021

Prévisions saisonnières (PRESASS, 2021)



PRESASS publiée en Avril 2021 – La durée des séquences sèche pendant la saison

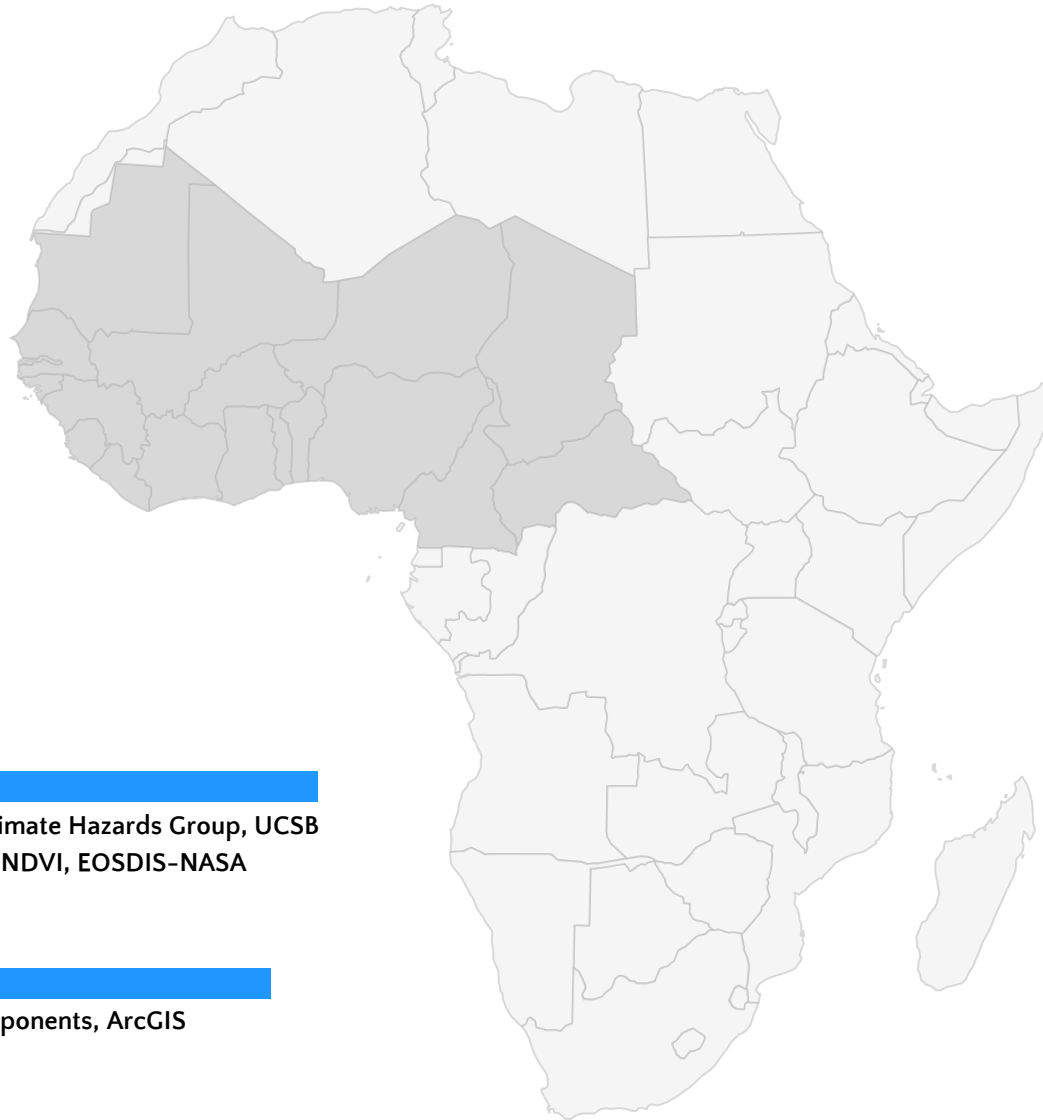


PRESASS publiée en Avril 2021 – En haut quantité de précipitations saisonnières prévue pour Juin-Août 2020, et en bas début des précipitations saisonnières (début de la saison)

On s'attend probablement à un **début des pluies saisonnières précoce à normal** sur la plus grande partie de la bande sahéenne, étendue aux parties septentrionales des pays du golfe de Guinée. Cependant, dans la zone couvrant l'extrême sud du Sénégal, la Guinée Bissau et la Guinée occidentale, il y a des chances égales d'avoir des dates d'apparition précoce, normale ou tardive.

Des **séquences sèches longues à moyennes** sont attendues après le **début de la saison sur l'est du Sahel** (l'est du Niger et le sud du Tchad s'étendant aux régions septentrionales du Nigéria, du Bénin et du Togo) et sur la partie nord du centre et de l'ouest du Sahel (centre du Mali, Sud de la Mauritanie, Sénégal et nord-est de la Guinée). En revanche, sur le Burkina Faso, la partie ouest du Niger, le sud du Mali, les parties nord du Bénin, du Togo, du Ghana, de la Côte d'Ivoire et de la Guinée, et les parties côtières du nord de la Sierra Leone à la boucle du Sénégal, les chances d'observer des séquences sèches plus longues, équivalentes ou plus courtes que la moyenne sont les mêmes. Associé aux pluies supérieures à la moyenne attendues, cela pourrait signifier que la région pourrait être affectée par des précipitations plus irrégulières et extrêmes au cours de la saison 2021.

Selon les **prévisions saisonnières PRESASS de 2021**, les quantités de précipitations saisonnières devraient être moyennes à supérieures à la moyenne pour juin - août et juillet - septembre sur la bande sahéenne et soudanienne couvrant le sud et l'extrême ouest du Tchad, la bande agricole du Niger, du Burkina Faso., le sud et le centre du Mali, le nord du Nigéria, le Bénin, le Togo, la Côte d'Ivoire et l'extrême nord-est de la Guinée. Cependant, les zones côtières de la Mauritanie, du Sénégal, de la Gambie, de la Guinée Bissau, de la Guinée, du nord de la Sierra Leone, de l'est du Libéria, de la Côte d'Ivoire, du Ghana, du Togo, du Bénin, du Nigéria et du Cameroun pourraient connaître des précipitations cumulées moyennes à inférieures à la moyenne pendant toute la saison.



DATA SOURCES:

Rainfall: CHIRPS, Climate Hazards Group, UCSB
Vegetation: MODIS NDVI, EOSDIS-NASA

PROCESSING:

VAM software components, ArcGIS

FOR FURTHER INFORMATION:

RAM Unit, WFP Regional Bureau Dakar
RBD_RAM_Team@WFP.ORG