

Contexte

L'Est de la RDC est caractérisé par une situation humanitaire complexe du fait de la présence de nombreux groupes armés dans la province, de tensions intercommunautaires, d'épidémies, de catastrophes naturelles et d'une pauvreté chronique. Des évaluations ponctuelles ne suffisent pas à identifier toutes les crises et leurs impacts sur les communautés sur l'ensemble du territoire. Par ailleurs, l'accès aux populations affectées est souvent limité par la situation sécuritaire, le mauvais état des infrastructures et des conditions géographiques difficiles. Afin de pallier le manque d'information dans ces zones, REACH a mis sur pied un suivi mensuel de la situation humanitaire au Nord-Kivu, au Sud-Kivu et au Tanganyika. Il a pour objectif de collecter des informations sur des localités accessibles, difficiles ou hors d'accès afin de fournir un aperçu mensuel de la sévérité relative des besoins multisectoriels entre les zones de santé (ZS) les plus affectées de ces provinces et de l'évolution dans le temps de ces besoins. Les fiches d'information mensuelles et les aperçus de la situation trimestriels liés à ce projet sont disponibles sur le [Centre de Ressources](#).

Méthodologie

La méthodologie de collecte de données de REACH pour ce projet est celle dite "Zone de Connaissance". Elle a pour objectif de collecter, d'analyser et de partager des informations actualisées concernant les besoins humanitaires dans l'ensemble de ces provinces, y compris dans les zones difficilement accessibles. Les informations collectées sont des perceptions sur les besoins humanitaires multisectoriels, l'accessibilité des services de base et les dynamiques de déplacement. Les données ont été collectées au niveau des localités à travers des entretiens avec des informateurs clés (IC) par téléphone. Les IC ont été sélectionnés en fonction de leur connaissance récente (moins d'un mois) et détaillée des localités situées dans la région des Hauts et Moyens Plateaux. Lorsque plusieurs IC ont été interrogés à propos d'une même localité, ces données ont été agrégées à l'échelle de la localité avant de mener l'analyse. Les résultats sont agrégés au niveau de la ZS et de la province. Les résultats rapportés à l'échelle de la ZS se basent uniquement sur les localités situées dans les ZS où au moins 5% des localités répertoriées dans la ZS ont été évaluées¹. Les résultats rapportés à l'échelle de la province se basent sur l'ensemble des localités évaluées dans la province, y compris celles dans les ZS où moins de 5% des localités répertoriées ont été évaluées. Cette fiche présente les résultats de la collecte de données ayant eu lieu entre le 03 et le 11 février 2022, dans les Hauts et Moyens Plateaux². Les résultats au niveau de la région se basent sur 266 enquêtes auprès d'IC dans 187 localités réparties dans 10 ZS sur 10³. Les résultats au niveau des ZS se basent sur 266 enquêtes auprès d'IC dans 187 localités pour une couverture de 10 ZS sur 10. Sauf indication contraire, les résultats présentés dans cette fiche d'information portent sur le mois de janvier. **Les résultats présentés ici doivent être considérés comme indicatifs seulement.**

Profils des IC enquêtés

Lien entre les IC et la localité sur laquelle ils reportent (au cours du dernier mois) :

Vit dans la localité	100%	(266)
S'est personnellement rendu dans la localité	0%	(0)
Contact direct (en face à face)	0%	(0)

Les 3 principales professions des IC sont :

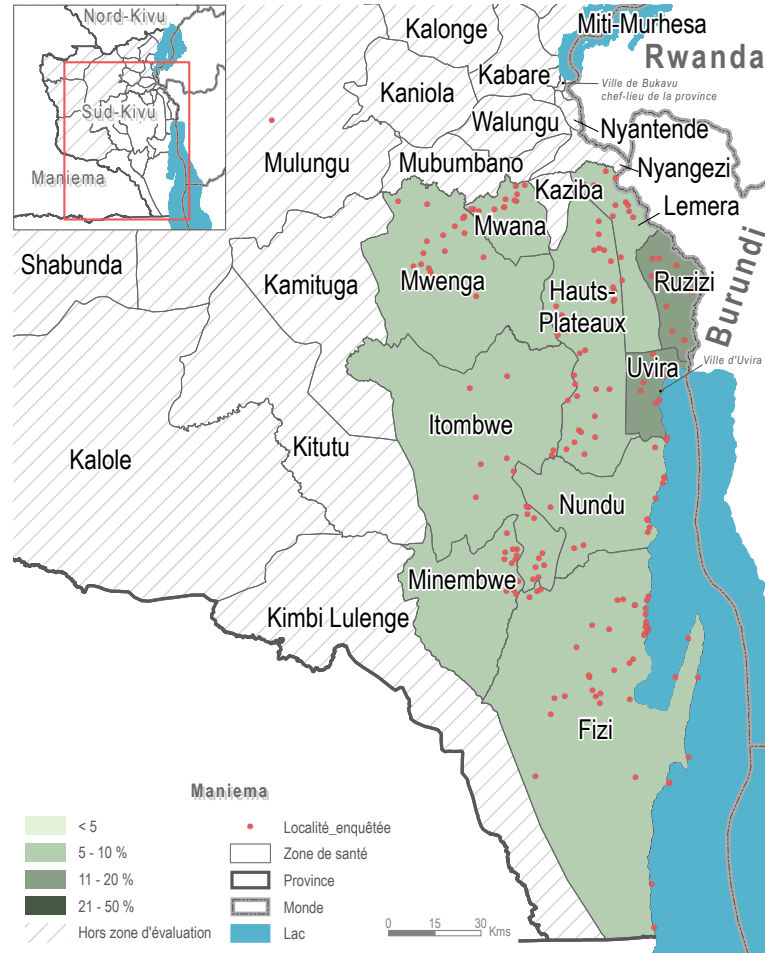
Agriculteur	27%	(73)
Professeur/maître d'école	15%	(15)
Pas de profession	7%	(18)

Les principaux status de déplacement des IC sont :

Personne non déplacée (autochtone)	96%	(256)	<div style="width: 96%; height: 10px; background-color: #e67e22;"></div>
Personne déplacée interne (PDI)	3%	(8)	<div style="width: 3%; height: 10px; background-color: #e67e22;"></div>
Personne retournée	1%	(2)	<div style="width: 1%; height: 10px; background-color: #e67e22;"></div>

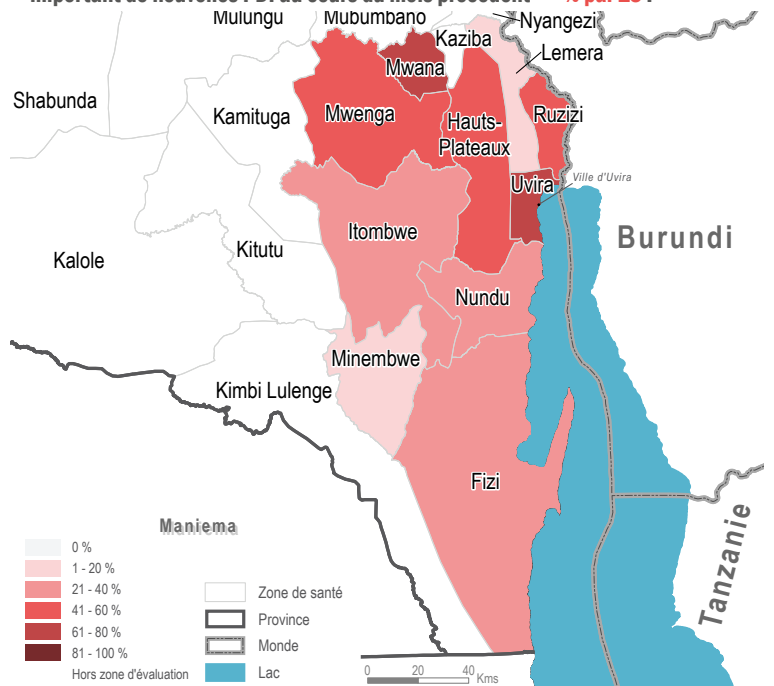
Couverture géographique

Localités évaluées par zone de santé dans la région des Hauts et Moyens Plateaux du Sud-Kivu⁴ :



Population et dynamiques de déplacement

Dans 42% (67) des localités évaluées, les IC ont rapporté l'arrivée d'un nombre important de nouvelles PDI au cours du mois précédent^{5,6} - % par ZS :



Sur l'ensemble de cette fiche, NC : pas de consensus, NSP : Ne sait pas, NSR : Ne souhaite pas répondre. Dans le cas des graphiques circulaires, la catégorie "Autre" correspond à l'ensemble de ces réponses.



Dans **85%** (159) des localités évaluées, les IC ont rapporté la présence de PDI. Cela a été rapporté dans **97%** des localités évaluées de la ZS des Hauts-Plateaux (28/29).

% de localités évaluées par date d'arrivée du dernier mouvement important de PDI^{5,6} :

Au cours du dernier mois	42% (67)	
Entre 2 et 6 mois	35% (56)	
Entre 6 mois et 1 an	4% (7)	
NC	17% (27)	

3 raisons les plus souvent citées pour expliquer la présence de PDI, en % de localités évaluées⁵ :

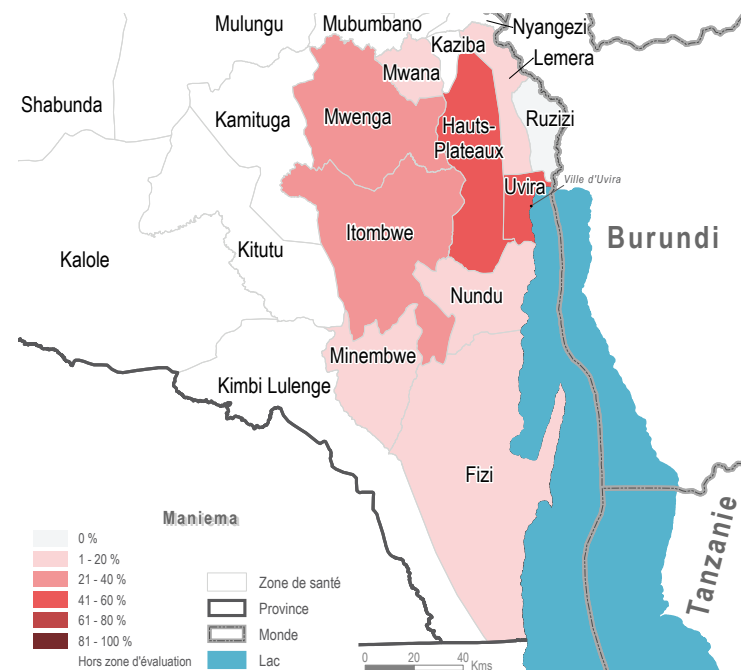
Violence par des groupes armés dans la localité de départ	72% (114)	
NC	13% (20)	
Déplacement préventif	9% (15)	

3 principales ZS d'origine des dernières PDI arrivées, par ordre de fréquence de citation par les IC ayant rapporté une ou des origine spécifiques (258) :

Hauts-plateaux	48% (124)	
Fizi	17% (43)	
Itombwe	12% (32)	

Sécurité alimentaire

Dans **88%** (164) des localités évaluées, les IC ont rapporté que des attaques ou des pillages avaient eu un impact sur l'accès à la nourriture - % par ZS :



3 stratégies d'adaptation les plus souvent utilisées par la population pour combler un manque de nourriture, en % de localités évaluées⁸ :

Diminution du nombre de repas/des quantités par jour	88% (164)	
Emprunt d'argent pour achat de nourriture	47% (87)	
Réduction des dépenses non alimentaires essentielles	31% (58)	



Dans **13%** (25) des localités évaluées, les IC ont rapporté la présence de retournés - **TOP 3 des ZS** :

1. Fizi	45/46	localités évaluées
2. Hauts-plateaux	28/29	localités évaluées
3. Minembwe	11/12	localités évaluées

% de localités évaluées par date d'arrivée du dernier mouvement important de retournés^{5,6} :

Au cours du dernier mois	40% (10)	
Entre 2 et 6 mois	52% (13)	
Entre 6 mois et 1 an	0% (0)	
NC	8% (2)	

3 raisons les plus souvent citées pour expliquer la présence de retournés, en % de localités évaluées⁵ :

Amélioration de la sécurité dans la localité d'origine	48% (12)	
NC	20% (5)	
Insécurité alimentaire dans la localité de départ	12% (3)	

3 raisons les plus souvent citées pour expliquer que des membres de la communauté hôte ont quitté leur localité en janvier, en % de localités évaluées⁵ :

Déplacement préventif (peur/menace)	49% (42)	
Raisons économiques	21% (18)	
Insécurité alimentaire dans la localité de départ	19% (16)	

3 principales sources de nourriture, en % de localités évaluées :

Agriculture/pêche/élevage de subsistance	90% (169)	
Achat auprès de marchés/petit commerce	5% (10)	
NC	4% (8)	

3 principales raisons citées pour expliquer pourquoi une partie de la population n'avait pas accès à suffisamment de nourriture le cas échéant, en % de localités évaluées⁸ :

NC	24% (45)	
Manque de moyens de subsistance	24% (44)	
Explosion démographique	15% (28)	

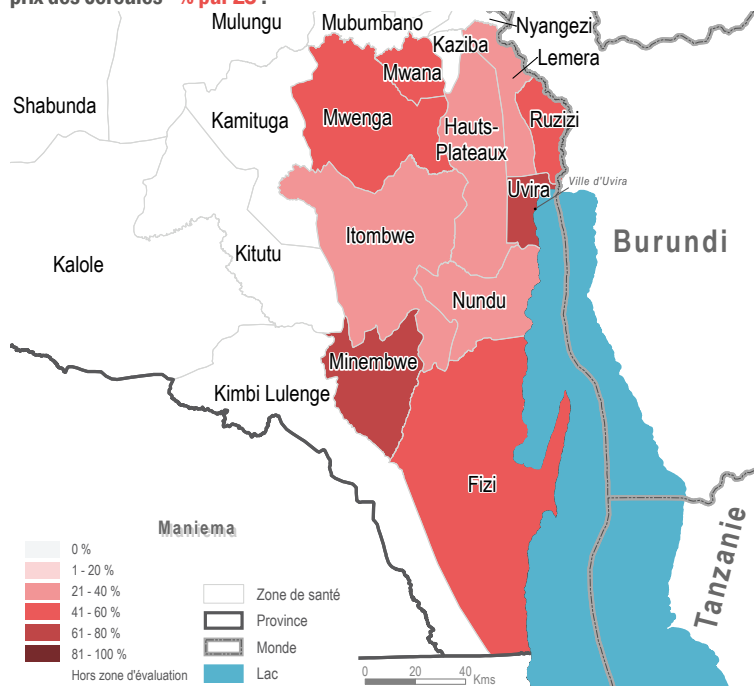
Nombre de repas mangés par jour par la majorité de la population, en % de localités évaluées :

Moins de 12 ans :		12 ans et plus :	
1 repas	54% (101)	1 repas	77% (144)
2 repas	36% (67)	2 repas	16% (29)
3 repas	1% (2)	3 repas	0% (0)
NC	9% (17)	NC	7% (14)

Types d'aliments consommés lors d'au moins 3 repas au cours des 7 derniers jours par la majorité de la population, en % de localités évaluées⁸ :

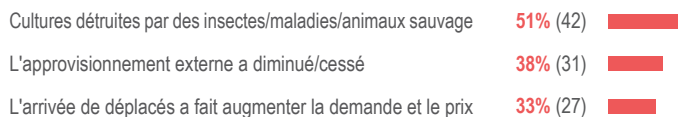
Céréales et tubercules	100% (187)	
Légumes et feuilles	72% (135)	
Légumineuses et oléagineux	60% (114)	
Fruits cultivés et sauvages	16% (30)	
Viande, oeufs et poisson	2% (4)	
Lait et autres produits laitiers	0% (0)	

Dans **44% (82)** des localités évaluées, les IC ont rapporté une augmentation du prix des céréales - % par ZS :



Dans **99% (186)** des localités évaluées, les IC ont déclaré que la faim était modérée, des stratégies étaient possibles pour réduire les difficultés d'accès à la nourriture.

3 principales raisons citées pour expliquer l'augmentation du prix des céréales, en % de localités évaluées^{8,9} :



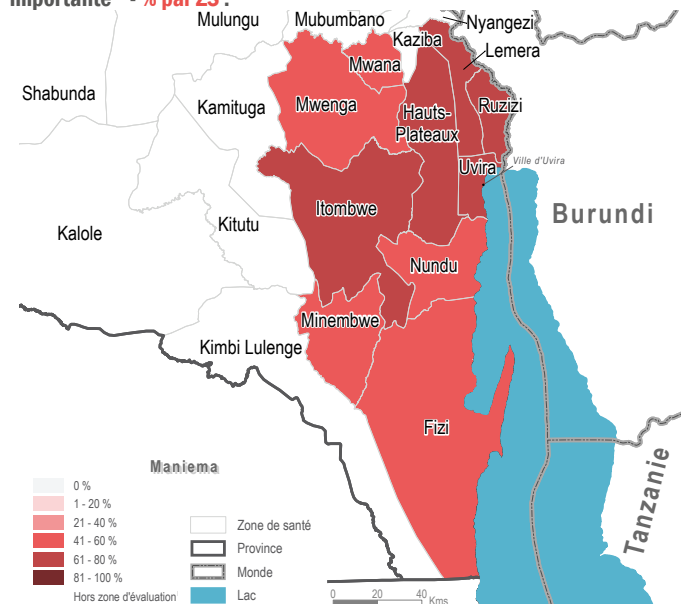
Dans 10% (18) des localités évaluées, les IC ont rapporté que la majorité de la population se trouvait à plus de 2 heures de marche d'un marché fonctionnel - TOP 3 des ZS



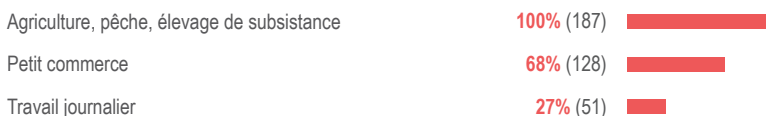
Dans **100% (187)** des localités évaluées, les IC ont rapporté que la majorité de la population avait un accès physique, sûr et sans discrimination à la terre et que parmi **58% (108)** de ces localités, la population la cultivait¹⁰. Dans **71% (77)** de ces localités, l'agriculture était principalement de subsistance (propre consommation du ménage), alors que dans **16% (17)** des localités, l'agriculture était une activité génératrice de revenus, avec (au moins) une partie de la production destinée à la vente.

Moyens de subsistance

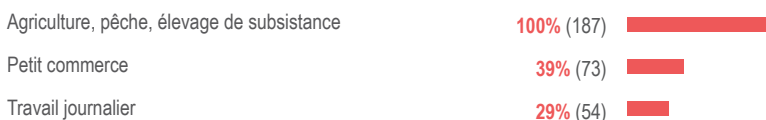
Dans **58% (109)** des localités évaluées, les IC ont rapporté que certaines activités de subsistance habituelles principales avaient été perturbées de façon importante¹¹ - % par ZS :



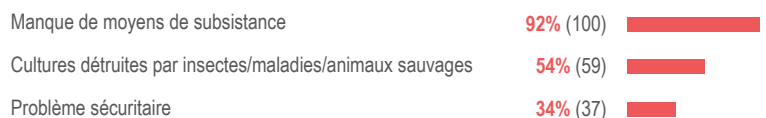
3 principales activités de subsistance pour les femmes, en % de localité évaluées^{8,12} :



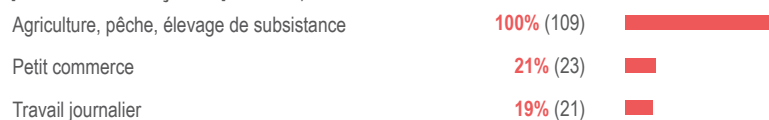
3 principales activités de subsistance pour les hommes, en % de localité évaluées^{8,12} :



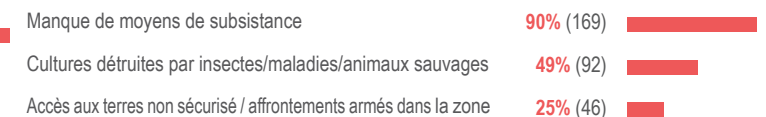
3 principales raisons de la perturbation des activités de subsistance habituelles, en % de localités évaluées^{11,12} :



3 principales activités de subsistance pour la majorité de la population ayant été perturbées de façon importante, en % de localités évaluées^{11,12} :

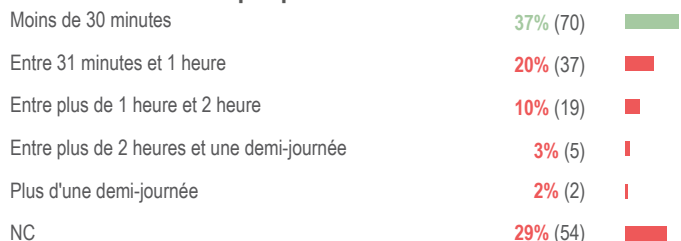


3 principales barrières à l'agriculture, en % de localité évaluées⁸ :



Santé et nutrition

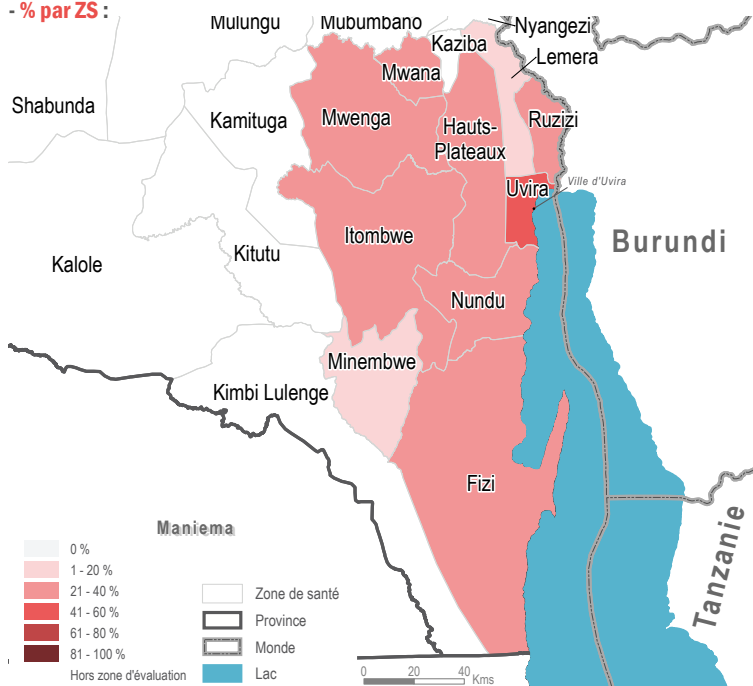
% de localités évaluées par temps nécessaire estimé pour atteindre la structure de santé fonctionnelle la plus proche selon les IC :



Dans 14% (26) des localités évaluées, les IC ont rapporté que le temps nécessaire pour atteindre la structure de santé fonctionnelle la plus proche était de plus de 1 heure - TOP 3 des ZS :



Dans **28% (54)** des localités évaluées, les IC ont rapporté que la majorité de la population ne se rendait pas dans une structure de santé pour obtenir des soins - % par ZS :



3 principaux types de structure de santé à moins d'une demi-journée de marche à pied de la localité, en % de localités évaluées^{8, 13} :



3 barrières principales à l'accès aux services de santé, en % de localités évaluées⁸ :



Dans **19% (35)** des localités évaluées, les IC ont rapporté que certains membres du personnel soignant étaient en grève en janvier au niveau de la structure de santé la plus proche de la localité.

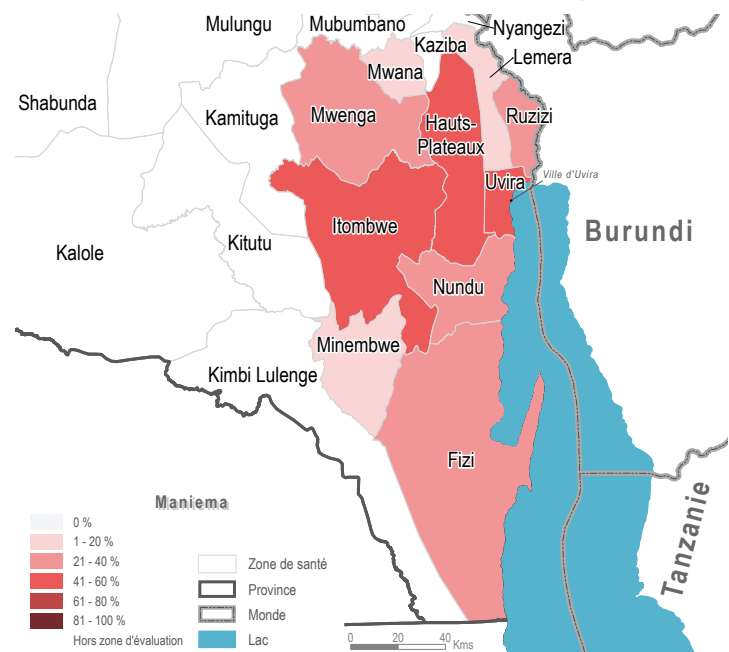
3 principaux lieux où la majorité des femmes et des filles ont accouché, en % de localités évaluées :



Dans **16% (30)** des localités évaluées, les IC ont rapporté que la majorité de la population n'avait pas un accès physique, sûr, sans discrimination et financier à des soins de santé¹⁰.

Eau, hygiène et assainissement (EHA)

Dans **51% (97)** des localités évaluées, les IC ont rapporté que la majorité de la population n'avait pas accès à une source d'eau fonctionnelle autre que de l'eau de surface dans la localité ou aux alentours de la localité¹⁴ - % par ZS :

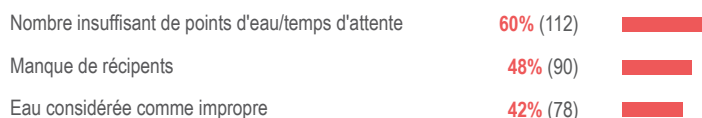


Principales sources d'eau de boisson utilisées par la population, en % de localités évaluées¹⁴ :



Dans **92% (172)** des localités évaluées, les IC ont rapporté que la majorité de la population ne traitait pas l'eau de boisson.

3 barrières principales à l'accès à l'eau, en % de localités évaluées⁸ :

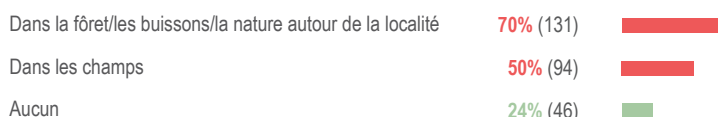


Dans **78% (146)** des localités évaluées, la majorité des femmes et des hommes utilisaient des latrines.

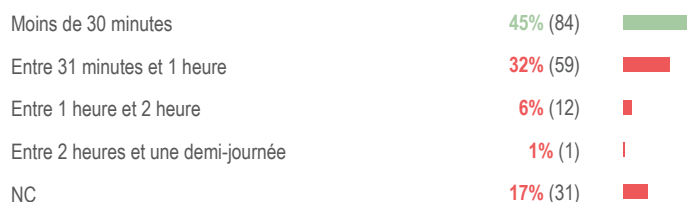
3 principaux types de latrines utilisées par la population qui utilise des latrines, en % de localités évaluées :



Principaux lieux où se rendait la population pour déféquer à l'air libre, si une partie de la population n'utilisait pas de latrines, en % de localités évaluées :



% de localités évaluées par temps nécessaire estimé pour atteindre, attendre et revenir de la principale source d'eau utilisée pour tout usage :

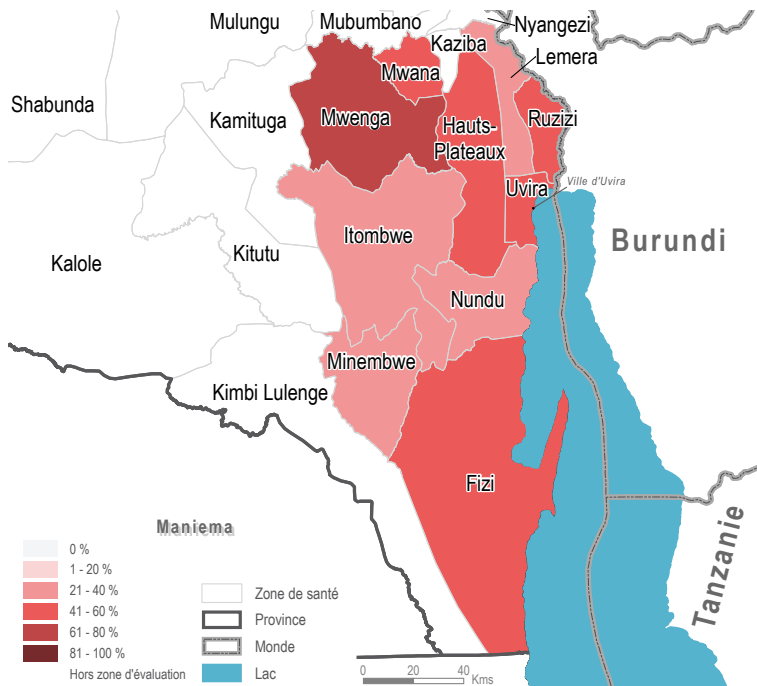




Dans **68%** (96/141) des localités évaluées où une partie de la population déféquait à l'air libre, les IC ont rapporté que le lieu se trouvait proche (à moins de 5 mètres) d'un cours d'eau.

Abris et articles ménagers essentiels

Dans **44%** (83) des localités évaluées, les IC ont rapporté que des abris avaient été détruits ou partiellement détruits - % par ZS :



Principale méthode utilisée par la population pour le lavage des mains, en % de localités évaluées :

Eau seulement	73%	(136)
Eau avec savon/chlore	9%	(16)
Cendre (avec ou sans eau)	7%	(14)
Sable (avec ou sans eau)	1%	(1)
Ne se lavent pas les mains	0%	(0)
NC	11%	(20)

Dans **84%** (70) de ces localités, les IC ont indiqué que la raison principale de la destruction (partielle) des abris était les intempéries.

3 principaux lieux où se logeaient les PDI et/ou retournés, en % de localités évaluées^{8, 5}:

Famille d'accueil	99%	(160)
Logement loué ou prêté	25%	(40)
Site spontané	4%	(7)

3 principaux types d'abris utilisés par la majorité de la communauté non déplacée, en % de localités évaluées :

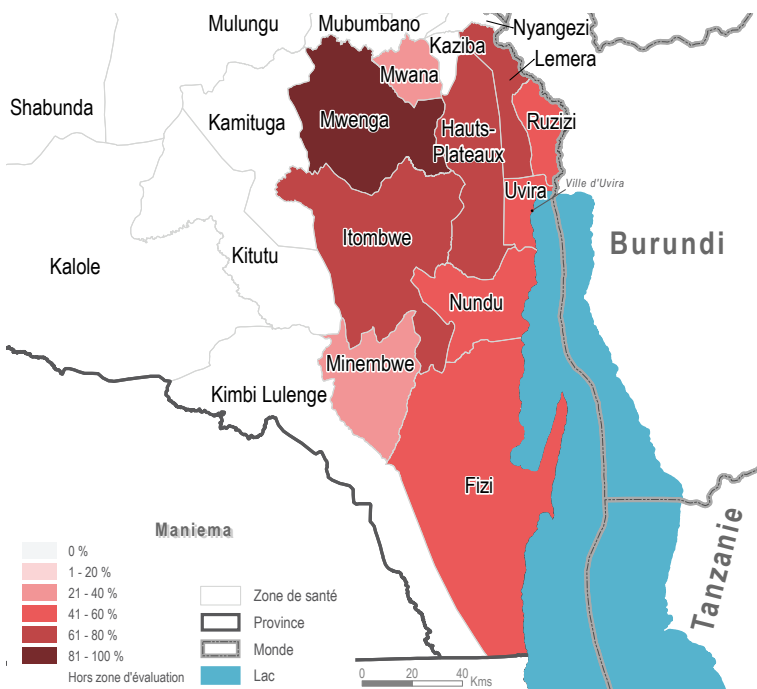
Abri de fortune (non-durable)	58%	(108)
Bâtiment semi-durable	26%	(49)
NC	15%	(28)

3 principaux articles ménagers essentiels indisponibles pour la majorité de la population, en % de localités évaluées¹²:

Casserole	94%	(175)
Vaisselle	93%	(173)
Bidon	86%	(161)

Education

Dans **53%** (100) des localités évaluées, les IC ont rapporté que la majorité des enfants n'avait pas accès à une école primaire fonctionnelle¹⁵ à moins d'une heure de marche - % par ZS :



3 principales raisons du manque d'accès à une école primaire fonctionnelle, en % de localités évaluées¹⁶:

Endommagée suite à une catastrophe naturelle	49%	(49)
Endommagée non-lié à des violences ou un désastre	27%	(27)
École est trop loin	10%	(10)

3 principaux lieux d'éducation pour la majorité des enfants en âge d'aller à l'école primaire (de 6 à 11 ans) qui bénéficiaient d'une forme d'éducation¹⁷:

École (bâtiment dédié à l'enseignement)	49%	(89)
Bâtiment temporaire/non-durable/endommagé	39%	(71)
NC	12%	(22)

3 principales raisons de la non fréquentation de l'école primaire disponible, en % de localités évaluées¹⁸:

Filles	Garçons		
Manque de matériel scolaire	82% (106)	Manque de matériel scolaire	83% (106)
École payante	8% (10)	École payante	8% (10)
NC, pas assez d'enseignant, enfant doit travailler à la maison	2% (3)	Pas assez d'enseignant/d'espace	2% (3)

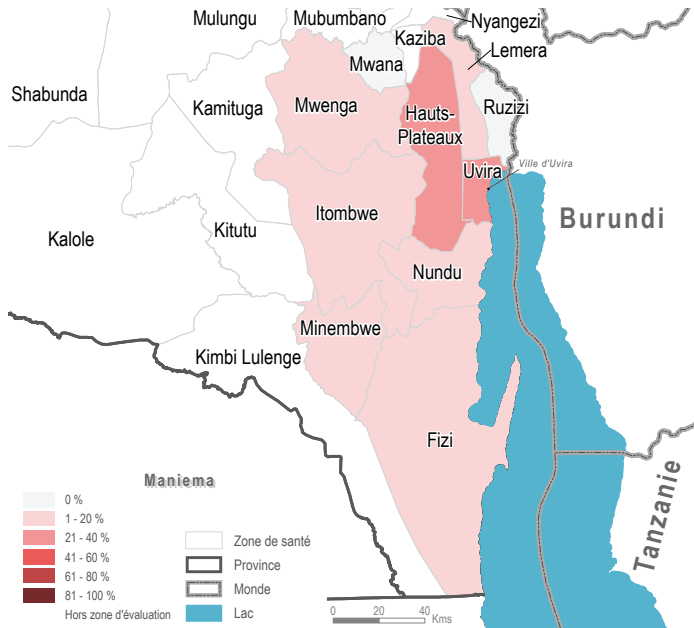
Dans **64%** (120) des localités évaluées, les IC ont rapporté que la majorité des enfants n'avait pas accès à une école secondaire fonctionnelle à moins d'une heure de marche.



47% (23) des IC enseignants interrogés ont indiqué que l'école demandait le paiement des frais scolaires aux familles.

Protection

Dans **15% (28)** des localités évaluées, les IC ont rapporté des incidents dans lesquels plusieurs civils ont été tués ou gravement blessés au cours du mois précédent - % par ZS :



3 principales préoccupations pour les femmes de moins de 18 ans, en % de localités évaluées²⁰ :

Violences sexuelles	45% (84)	<div style="width: 45%;"></div>
Pas de source d'inquiétude	24% (44)	<div style="width: 24%;"></div>
Mariage précoce/forcé	18% (34)	<div style="width: 18%;"></div>

3 principales préoccupations pour les femmes de plus de 18 ans, en % de localités évaluées²⁰ :

Violences sexuelles	51% (96)	<div style="width: 51%;"></div>
Pas de source d'inquiétude	32% (60)	<div style="width: 32%;"></div>
Violence conjugale	6% (12)	<div style="width: 6%;"></div>

3 principales préoccupations pour les hommes de moins de 18 ans, en % de localités évaluées²⁰ :

Pas de source d'inquiétude	32% (60)	<div style="width: 32%;"></div>
Meurtre	21% (39)	<div style="width: 21%;"></div>
Arrestations arbitraires	13% (24)	<div style="width: 13%;"></div>

3 principales préoccupations pour les hommes de plus de 18 ans, en % de localités évaluées²⁰ :

Pas de source d'inquiétude	33% (61)	<div style="width: 33%;"></div>
Meurtre	25% (46)	<div style="width: 25%;"></div>
Arrestations arbitraires	12% (23)	<div style="width: 12%;"></div>

Dans **100% (28)** de ces localités, les IC ont rapporté que les **attaques armées/combat** étaient le principal type d'incident dans lequel plusieurs civils ont été tués ou gravement blessés^{19,20} - **TOP 3 des ZS :**

- Hauts-plateaux** 11/11 localités évaluées
- Itombwe** 4/4 localités évaluées
- Uvira** 4/4 localités évaluées

Dans **28% (53)** des localités évaluées, les IC ont rapporté qu'**aucun service de protection suite à des violences basées sur le genre (VBG) était accessible à 2 heures ou moins de marche pour la majorité** - **TOP 3 des ZS :**

- Hauts-plateaux** 14/29 localités évaluées
- Uvira** 5/14 localités évaluées
- Mwenga** 6/18 localités évaluées

Dans **77% (41)** de ces localités, la raison du non accès aux services de protection suite à des VBG était l'absence de ces services.



Dans **90% (168)** des localités évaluées, les IC ont rapporté que des filles et/ou garçons (de moins de 18 ans) se sont mariés au cours du mois de janvier.

Dans **39% (73)** des localités évaluées, les IC ont rapporté que les femmes ou les filles évitaient certains lieux car elles ne s'y sentaient pas en sécurité.

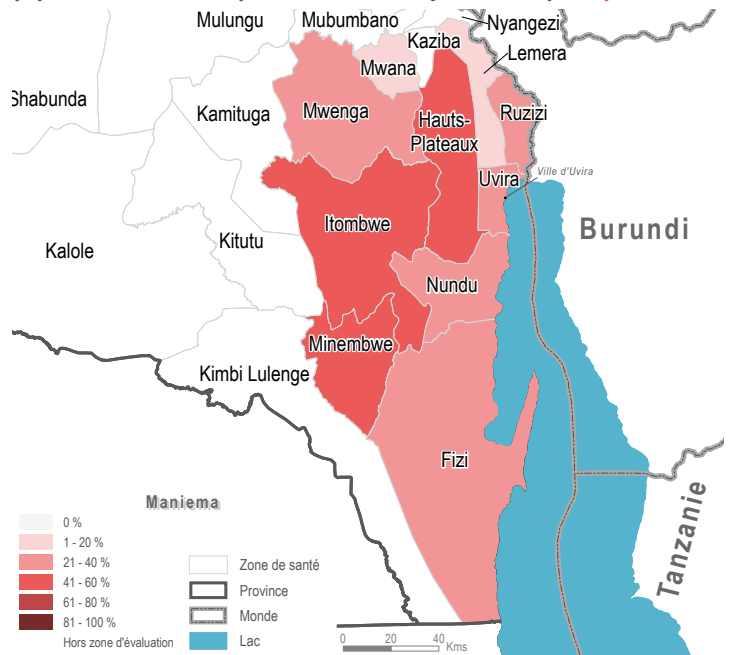
3 principaux lieux que les femmes ou les filles évitaient car elles ne se sentaient pas en sécurité, en % de localités évaluées où les IC ont rapporté que les femmes ou les filles évitaient certains lieux⁸ :

Champ	96% (70)	<div style="width: 96%;"></div>
Forêt/brousse	74% (54)	<div style="width: 74%;"></div>
Structure de santé, Points d'eau	4% (3)	<div style="width: 4%;"></div>



Dans **96% (180)** des localités évaluées, les IC ont rapporté la présence de mineurs non-accompagnés.

Dans **33% (62)** des localités évaluées, les IC ont rapporté que la majorité de la population ne se sentait pas en sécurité la majorité du temps - % par ZS :



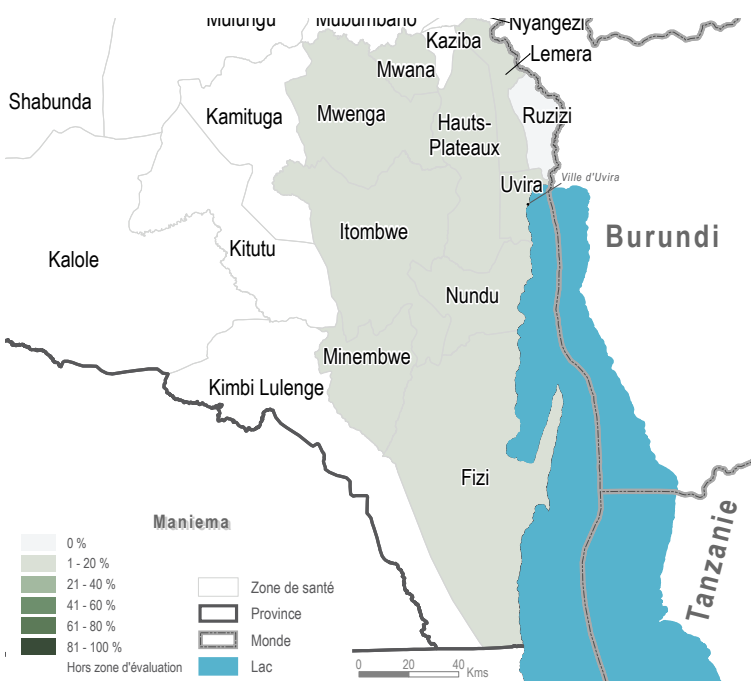
Dans **78% (145)** des localités évaluées, les IC ont rapporté qu'une partie des enfants était impliquée dans des activités économiques en dehors du travail domestique - **3 principales activités économiques rapportées, en % de localités évaluées⁸ :**

Filles		Garçons	
Agriculture	95% (138)	Construction	84% (122)
Collecte de bois pour vente	48% (69)	Agriculture	41% (60)
Vente au marché	26% (38)	Collecte de bois pour vente	35% (51)

Dans **12% (23)** des localités évaluées, les IC ont rapporté que la majorité de la population ne pouvait pas se déplacer librement en dehors de la localité, pour des raisons liées au conflit, citées dans **96% (22)** de ces localités. L'existence de conflits liés à la terre, au logement ou à la propriété était rapportée dans **72% (135)** des localités évaluées, tandis que les conflits/tensions entre communautés étaient cités dans **21% (39)** des localités évaluées. La présence de restes d'explosifs de guerre dans la localité et/ou ses alentours était rapportée par les IC de **1% (1)** des localités évaluées.

Redevabilité et communication

9% (16) des localités évaluées ont bénéficié d'une assistance humanitaire au cours des trois derniers mois selon les IC - % par ZS :



Principal 1^{er}, 2^{ème} et 3^{ème} besoin prioritaire respectivement pour la majorité de la population, en % de localités évaluées²¹ :

	1	2	3
Nourriture	92% (172)	NC 30% (56)	NC 31% (58)

Dans **50% (8)** des localités évaluées ayant bénéficié d'une assistance au cours des 3 mois précédents, les IC ont rapporté qu'il n'existait aucun mécanisme de plainte sur l'assistance reçue accessible aux bénéficiaires. Dans **100% (8/8)** des localités où au moins un mécanisme de plainte était accessible aux bénéficiaires, la majorité des personnes concernées savaient utiliser ces mécanismes, selon les IC.

Dans **6% (1)** des localités évaluées où une assistance avait eu lieu, les IC ont déclaré que la majorité de la population ne se sentait pas suffisamment consultée par rapport à l'assistance. Dans **100% (16/16)** de ces mêmes localités, la majorité des bénéficiaires se sentaient en sécurité quand ils accédaient à l'aide humanitaire, selon les IC.

3 principales sources d'informations dans lesquelles la majorité de la population a le plus confiance, en % de localités évaluées :

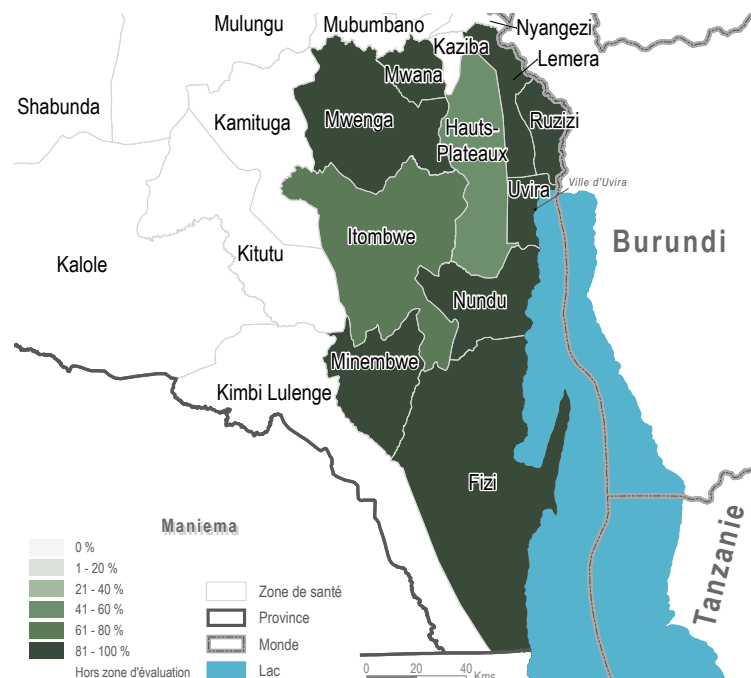
Station de radio	95% (178)
Famille/amis	30% (57)
Appel téléphonique	27% (51)

3 principaux types d'informations qui auraient été les plus utiles à la majorité de la population, en % de localités évaluées :

Information sur l'accès à l'assistance humanitaire	99% (186)
Information sur le contexte sécuritaire	1% (1)
NC	0% (0)

Coordination et gestion des camps (CCCM)

Dans 84% (157) des localités évaluées, les IC ont rapporté qu'il existait des comités communautaires locaux actifs²² - % par ZS :



3 principaux types de comités communautaires actifs²³, en % de localités évaluées :

Comité de femmes	94% (147)
Comité de développement	82% (129)
Comité agricole	77% (120)



Dans **75% (118/157)** des localités évaluées où les IC ont rapporté l'existence de comités communautaires locaux actifs, les IC ont rapporté que tous les groupes de populations y étaient représentés²³.

Notes de fin

1. Le total des localités par ZS a été calculé au moyen de la [base de données opérationnelle commune des localités en RDC](#) diffusée sur la plateforme Humanitarian Data Exchange (février 2017). Un seuil minimal de 5% à la base de données la plus complète pour chaque ZS a été appliqué.
2. Les résultats présentés dans la fiche d'information sont arrondis, sans chiffres après la virgule.
3. Ce nombre n'inclut pas les enquêtes (considérées comme peu fiables) qui ont été retirées en raison du fait que 3 problèmes de cohérence ou plus ont été remarqués dans les réponses des IC.
4. Les localités pour lesquelles la carte présente seulement la « localisation estimée » sont celles qui sont rapportées par les IC mais qui ne figurent pas dans la base de données des localités en RDC et dont la localisation exacte est inconnue. Pour estimer la localisation de ces localités, il était demandé aux IC de choisir dans une liste issue de la base de données des localités en RDC quelle était la localité la plus proche de la localité rapportée. La localisation présentée est celle de la localité connue la plus proche.
5. Pourcentage calculé sur le total des localités où les IC ont rapporté la présence du groupe de population désigné dans la localité au cours du mois précédent.
6. « Important » veut dire qu'au moins 10 ménages ont quitté la localité ou sont arrivés dans la localité
7. L'interprétation du terme « nourriture suffisante » a été laissée à la discrétion de l'IC.
8. Les IC avaient la possibilité de sélectionner 3 réponses pour répondre à cette question.
9. Pourcentage calculé sur le total des localités où les IC ont rapporté une augmentation du prix des céréales au cours du mois précédent.
10. La notion d'accès (physique, sûr, sans discrimination, financier) depuis la localité a été laissée à la discrétion de l'IC.
11. Pourcentage calculé sur le total des localités où les IC ont rapporté que des activités de subsistance habituelles principales avaient été perturbées de façon importante.
12. Les IC avaient la possibilité de sélectionner toutes les options pertinentes pour répondre à cette question.
13. Les non consensus (37) ont été exclus de l'analyse. Ces résultats portent sur un sous-ensemble de 148 localités.
14. L'eau de surface inclut les rivières, fleuves, lacs, marres, tranchées d'irrigation, etc.
15. Dans le cadre de cette fiche d'information, une "école fonctionnelle" est une école où les cours se déroulent dans un bâtiment construit à partir de matériaux durables ou semi-durables dans lequel un enseignement a lieu de manière régulière. L'absence d'une école fonctionnelle n'implique pas forcément l'absence d'une forme d'éducation, mais indique simplement que les conditions d'éducation ne sont pas considérées comme adéquates pour assurer un enseignement de qualité.
16. Pourcentage calculé sur le total des localités où les IC ont rapporté qu'il n'y avait pas d'école primaire fonctionnelle à moins d'une heure de marche.
17. Pourcentage calculé sur le total des localités où les IC ont rapporté que la majorité des enfants en âge d'aller à l'école primaire bénéficiait d'une forme d'éducation.
18. Pourcentage calculé sur le total des localités où les IC ont rapporté la non-fréquentation de garçons ou de filles à l'école primaire disponible.
19. Pourcentage calculé sur le total des localités où les IC ont rapporté des incidents dans lesquels plusieurs civils ont été tués ou gravement blessés au cours du mois précédent.
20. Les taux de réponses « NSR », « NSP » et « NC » sont élevés pour cet indicateur. Ceci pourrait indiquer une certaine réticence à aborder les thématiques sensibles liées aux questions de protection. Des IC pourraient également ne pas être en position de déterminer les inquiétudes des différents groupes. Il est également possible que la représentation plus faible de femmes parmi les IC enquêtés réduise la possibilité d'obtenir des points de vues plus informés sur certaines questions de protection.
21. Pour cet indicateur, les IC ont rapporté le premier, le second et le troisième besoin perçu comme prioritaire pour la majorité de la population de la localité enquêtée. Les IC avaient également la possibilité d'indiquer qu'il n'y avait pas de besoins prioritaires (ou d'autres besoins prioritaires) au sein de la localité.
22. Un comité communautaire est un groupement de citoyens pour la défense d'intérêts communs (i.e. organisation de citoyens, gestion des ressources, associations de femmes, etc.). Les personnes sont souvent nommées ou élues et doivent rendre compte à la communauté. Il y a un pouvoir de décision au niveau local.
23. Pourcentage calculé sur le total des localités où les IC ont rapporté l'existence de comités communautaires.

