



MALI  
**CLUSTER SÉCURITÉ ALIMENTAIRE**  
*Renforcer la réponse humanitaire*

**RÉUNION DE COORDINATION DU CLUSTER  
SÉCURITÉ ALIMENTAIRE DE GAO**  
RÉUNION MENSUELLE DE NOVEMBRE  
2021

Mercredi, le 08 décembre 2021

**ZOOM EN LIGNE ET EN  
PRESENTIELLE**



# AGENDA

**1 SUIVI DES RECOMMANDATIONS DE LA RÉUNION PRÉCÉDENTE**

**2. SITUATION DE LA SÉCURITÉ ALIMENTAIRE**

**3. SUIVI DE LA RÉPONSE**

**4. ACTIVITÉS DE COORDINATION**

**5. DIVERS**



# **I. SUIVI DES RECOMMANDATIONS DE LA RÉUNION PRÉCÉDENTE**



Actions	Adressé A	Responsable	Etat
❖ Collecter les données en termes de production agricole dans chaque cercle de la région et les partager avec partenaires;	<b>DRA</b>	<b>DRA</b>	<b>En cours</b>
❖ Proposer un plan de la campagne maraichère 2021- 2022 aux acteurs de la sécurité alimentaire;	<b>DRA</b>	<b>DRA</b>	<b>En cours</b>
❖ Commencer à penser et à proposer un plan de déstockage des animaux au vu de la situation pastorale difficile qui ne fait que se dégrader dans les régions du Nord.	<b>DRPIA</b>	<b>DPRIA</b>	<b>En cours</b>



# **I I. SITUATION DE LA SÉCURITÉ ALIMENTAIRE**

**I. PRÉSENTATION DES DONNÉES FINALES DES  
RÉSULTATS DU CH DE NOV 2021**

**2. APERÇU SUR LA SITUATION DES MARCHÉS**

**3. SITUATION AGRICOLE**

**4. SITUATION PASTORALE**



# **I. PRÉSENTATION DES RÉSULTATS DU CADRE HARMONISÉ DE NOV 2021**



## CADRE HARMONISÉ DE NOV 2021 – RAPPEL

*Cadre Harmonisé (CH) est:*

- i) **Outil d'alerte précoce de prévention & gestion** des crises alimentaires et nutritionnelles*
- ii) **Outil d'identification des zones à risques & les populations** en insécurité alimentaire et nut*
- iii) **Plateforme de planification de la réponse** aux crises alimentaires et nutritionnelles. Prend en compte le continuum : analyse de l'intervention - planification de l'intervention - mise en œuvre de l'intervention - suivi/évaluation*

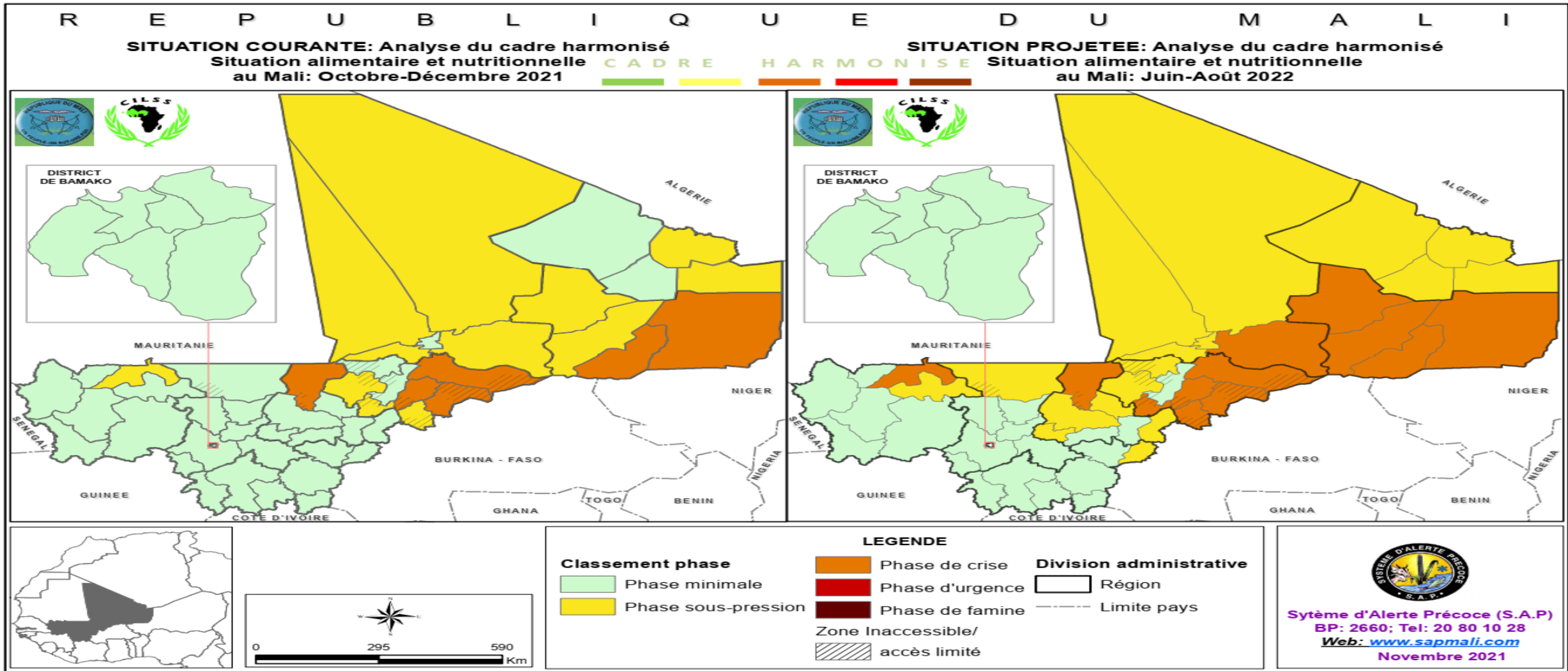
*Analyse CH se fait de façon cyclique au cours de deux périodes de l'année (Etat, UN, ONGs) :*

- i) **Novembre** au sortir de la campagne agricole pluviale et*
- ii) **Mars** portant sur une mise à jour des analyses de Novembre et permettant de préparer les actions appropriées de réponse à la période de soudure*

*Dernière analyse CH du Mali tenue du 08 au 13 novembre 2021 à ségou → Résultats issus de l'analyse nationale validés au cours de la session du PREGEC.*



# SITUATION DE LA SÉCURITÉ ALIMENTAIRE MALI







## SITUATION DE LA SÉCURITÉ ALIMENTAIRE MALI

### 1. En situation courante (période Octobre - Décembre 2021) :

- **6 cercles** sont en crise alimentaire (phase 3 CH) : Ansongo, Ménaka, Bandiagara, Douentza, Koro et Niono
- **12 Cercles** sont en sous pression (phase 2 CH) : Bourem, Gao, Nioro, Abeibara, Tin Essako, Bankass, Djenné, Tenenkou, Goundam, Gourma Rharous, Niafunké et Tombouctou
- **1 244 906 personnes** sont en **crise alimentaire et pire** (dont **57 543** personnes en urgence alimentaire)
- **3 585 989 personnes** sont en situation de sous pression

### 2. En situation projetée (Juin – Juillet – Août 2022) :

- **12 cercles** basculeront en crise alimentaire : Bourem, Gao, Nioro, Abeibara, Tin Essako, Bankass, Djenné, Tenenkou, Goundam, Gourma Rharous, Niafunké et Tombouctou
- **17 Cercles** sont en sous pression : Diéma, Abeibara, Kidal, Tessalit, Tin Essako, Nara, Tenenkou, Youwarou, Baroueli, Macina, Ségou, Tominian, Yorosso, Diré, Goundam, Niafunké et Tombouctou
- **1 971 000 personnes** seront en **crise alimentaire et pire** (dont **172 868** personnes en urgence alimentaire)
- **4 533 157 personnes** seront en situation de sous pression



## SITUATION DE LA SÉCURITÉ ALIMENTAIRE MALI

*Une analyse spécifique a été conduite sur les Personnes déplacées internes (PDI) dans les grappes : PDI de Mopti, PDI de Ségou, PDI de Gao, PDI de Ménaka, PDI de Tombouctou et PDI de Bamako/ Koulikoro. Sur une population totale de 389 980 PDI, cette analyse donne la situation suivante :*

### **1. En situation courante :**

- **90 938** PDI en crise alimentaire et pire (soit 24% des PDI) dont **10 383** en situation d'urgence alimentaire
- 139 300 PDI en sous pression (soit 36% des PDI)

### **2. En situation projetée :**

- **140 401 PDI** en crise alimentaire et pire (soit 35%) dont **16 308** en urgence alimentaire
- 177 882 PDI seront en sous pression (soit 46%)



# 1. CHIFFRES CLEFS DU CH NOVEMBRE 2021 | GAO

## Situation courante (Oct-Dec. 2021)

- 2 cercles sont en phase crise : Ansongo, Ménaka
- 2 cercles sont en phase sous pression : Bourem, Gao

**163 771** sont en crise alimentaire et pire (dont **7 608** personnes en urgence alimentaire)

**258 792** personnes en situation de sous pression.

### PDIs de GAO:

- **21 529 PDIs** sont en crise alimentaire et pire
- **34 251 PDIs** en sous pression

### PDIs de MENAKA:

- **5 978 PDIs** sont en crise alimentaire et pire
- **4 548 PDIs** en sous pression

## Situation projetée (Juin-Août 2022)

- 4 cercles seront en phase crise alimentaire : Ansongo, Bourem, Gao, Ménaka

**256 250** seront en crise alimentaire et pire (dont **19 577** personnes en urgence alimentaire)

### PDIs de GAO:

- **28 379 PDIs** seront en crise alimentaire et pire
- **40 122 PDIs** seront en sous pression

### PDIs de MENAKA:

- **7 017 PDIs** seront en crise alimentaire et pire
- **5 198 PDIs** seront en sous pression



## 1. CHIFFRES CLEFS DU CH NOVEMBRE 2021: SITUATION COURANTE(OCT-DEC 2021)

ESTIMATION POPULATIONS EN ISAN			PERIODE COURANTE : OCTOBRE - DECEMBRE 2021						
REGION	Population totale	Cercles	Population totale en Phase 1	Population totale en Phase 2	Population totale en Phase 3	Population totale en Phase 4	Population totale en Phase 5	Population totale en Phase 3 à 5	
GAO	809,485		497,776	258,792	156,163	7,608	-	163,771	
	197,061	Ansongo	78,824	74,883	43,353	-	-	43,353	
	173,774	Bourem	104,264	45,181	24,328	-	-	24,328	
	357,725	Gao	246,554	71,465	39,306	-	-	39,306	
	81,325	Menaka	23,584	28,464	24,398	4,880	-	29,277	
	97,859	PDI Gao	42,079	34,251	21,529	-	-	21,529	
	12,995	PDI Ménaka	2,469	4,548	3,249	2,729	-	5,978	
KIDAL	101,162		82,439	13,497	5,225	-	-	5,225	
	15,376	Abeibara	11,532	2,768	1,076	-	-	1,076	
	49,979	Kidal	42,982	4,998	1,999	-	-	1,999	
	23,827	Tessalit	19,300	3,336	1,191	-	-	1,191	
	11,980	Tin-Essako	8,626	2,396	958	-	-	958	



## 1. CHIFFRES CLEFS DU CH NOVEMBRE 2021: SITUATION PROJETEE (JUN-AOUT 2022)

ESTIMATION POPULATIONS EN ISAN			PERIODE PROJETEE : JUIN - AOUT 2022					
REGION	Population totale	Cercles	Population totale en Phase 1	Population totale en Phase 2	Population totale en Phase 3	Population totale en Phase 4	Population totale en Phase 5	Population totale en Phase 3 à 5
GAO	809,485		357,944	306,146	236,672	19,577	-	256,250
	197,061	Ansongo	61,089	82,766	53,206	-	-	53,206
	173,774	Bourem	74,723	52,132	46,919	-	-	46,919
	357,725	Gao	182,236	89,331	78,612	7,147	-	85,758
	81,325	Menaka	9,759	36,596	28,464	6,506	-	34,970
	97,859	PDI Gao	29,358	40,122	25,443	2,936	-	28,379
	12,995	PDI Ménaka	780	5,198	4,028	2,989	-	7,017
KIDAL	101,162		71,230	21,658	8,273	-	-	8,273
	15,376	Abeibara	9,379	4,305	1,691	-	-	1,691
	49,979	Kidal	37,984	8,996	2,999	-	-	2,999
	23,827	Tessalit	16,679	5,242	1,906	-	-	1,906
	11,980	Tin-Essako	7,188	3,115	1,677	-	-	1,677



## **2. APERÇU SUR LA SITUATION DES MARCHÉS**



## 2. APERÇU SITUATION DES MARCHÉS (OMA/CRA )

### ❑ **Approvisionnement**

Le mois de Novembre 2021 se caractérise par la période de soudure qui tend vers la fin. Il marque l'augmentation de la demande et le déstockage des résiliences pour faire face à l'inexistence des stocks ménages en céréales. Cette période se distingue par l'approvisionnement des marchés et la reconstitution des stocks commerçants pour faire face à la demande. La voix fluviale profite bien les commerçants de la bande du fleuve Niger.

Par rapport au mois passé les prix sont restés stables dans l'ensemble, **excepté ceux du riz local, le gombo frais, le concombre, laitues salade, l'huile végétale, lait en poudre et la pâte alimentaire Spaghetti où ils ont en hausse** ; nous avons également constate la baisse sur le prix de tomate.

**Comparativement à la même période de l'année passée** les prix sont restés stables dans l'ensemble. Toutefois Ils ont en hausse pour ces de Maïs, le Niébé rouge, la Pomme de terre, l'Igname et patate; nous avons également enregistré la Baisse sur le prix de Gros Oignon rouge.

La disponibilité physique céréalière, produits horticoles et les produits premières nécessités sont moyens à satisfaisante par rapport à la demande.



## 2. APERÇU DE LA SITUATION DES MARCHÉS ( OMA/ CRA )

### □ Evolution des prix:

Prix à la consommation					
Produits	Novembre 2021	Octobre 2021	Novembre 2020	Ecart prix au kilo par rapport au mois passe	%Prix au kilo observé par rapport à l'année passe
	Prix au Kilo observé	Prix au Kilo observé	Prix au Kilo observé		
Mil	275	275	275	Stable	Stable
Sorgho	250	250	250	Stable	Stable
Maïs	275	275	225	Stable	22%
Riz Etrange	450	450	450	Stable	Stable
Riz local DP	550	500	550	50	Stable
Blé	350	350	350	Stable	Stable
Niébé rouge	800	800	500	Stable	60%
Arachide décortiquée à la main	750	750	750	Stable	Stable
Pomme de terre	800	800	750	Stable	6%
Igname	600	600	500	Stable	20%
Patate	250	250	200	Stable	25%
Gros oignon rouge	600	600	700	Stable	-14%
Gombo Frais	645	625		20	
Tomate	2125	2235		-110	
Concombre	685	555		130	
Salade Laitue	570	435		135	





## 2. APERÇU DE LA SITUATION DES MARCHÉS ( OMA/ CRA )

Prix à la consommation					
Produits	Novembre	Octobre	Novembre	Ecart prix au kilo par rapport au mois passe	%Prix au kilo observé par rapport à l'année passe
	2021	2021	2020		
	Prix au Kilo observé	Prix au Kilo observé	Prix au Kilo observé		
Prix de gros l'Achat					
Mil	260	210	210	50	23%
Maïs	240	210	175	30	37%
Riz importe	370	370	380	Stable	-2%
Quantité Entre/ tonne					
Mil	910	2100	1890	-1 190	-51%
Maïs	30	0	70	30	-57%
Riz importe	1195	955	975	240	24%
Huile Végétale 1L	900	750		150	
Lait en poudre paquet de 500g	1750	1500		250	
Sucre 1 kg	500	500		Stable	
Couscous paquet 1kg	500	500		Stable	
Pâtes alimentaires Spaghetti 500g	300	250		50	
Farine de blé 1kg	350	350		Stable	



## 2. APERÇU DE LA SITUATION DES MARCHÉS ( OMA/ CRA )

### **Evolution des prix:**

### **Commentaires :**

#### ○ **Mil, Sorgho et Maïs :**

Par rapport au mois passé les prix sont restés stables dans l'ensemble.

Comparativement à la même période de l'année passée, les prix sont restés stables dans l'ensemble, excepté le prix de Maïs ou il est en hausse de 22% ; cette hausse est due par la Campagne agricole de ce produit qui est jugé moyen à mauvaise par rapport à l'année dernière.

#### ○ **Riz importé, Riz locale DP et le Blé:**

Par rapport au mois passé, les prix sont restés stables dans l'ensemble, excepté le prix du riz local DP ou il est en hausse de 50f CFA/kg; cette hausse est causée par la rentrée des premières récoltes du riz local sur le marché.

Comparés à la même période Novembre 2020, les prix sont globalement stables.



## 2. APERÇU DE LA SITUATION DES MARCHÉS ( OMA/ CRA )

- **Niébé rouge, Arachide décortiquée à la main :**

Par rapport au mois passé, les prix sont restés globalement stables.

Comparer à l'année passée à la même période le prix est resté stable pour l'arachide décortiquée à la main. Il est en hausse de 60% pour le Niébé. Cette hausse est due par l'insécurité dans les zones de production du Niébé local notamment Ansongo.

- **Pomme de terre, Igname, Patate et Gros oignon :**

Par rapport au mois dernier, les prix des tubercules sont restés stables.

Comparativement à la même période de l'année passée, nous avons constaté la hausse de 6% pour la pomme de terre, 20% pour l'igname et 25% pour la patate ; ces hausses sont dues à l'augmentation de la demande et la patate locale qui se fait rare sur le marché. Nous avons également constaté la baisse de 14% pour le Gros Oignon rouge ; cette baisse s'explique par l'ouverture des frontières qui étaient fermées par l'effet du COVID-19.



## 2. APERÇU DE LA SITUATION DES MARCHÉS ( OMA/ PAM )

- **Gombo Frais, Tomate, Concombre et laitues:**

Comparativement au mois passé, nous avons enregistré une légère hausse de 20f CFA/kg pour le Gombo frais, 130f CFA/kg pour le Concombre et 135f CFA/kg pour la laitue ; cela est dû par la dégradation de la quantité et la qualité de ces produits par les insectes. Nous avons également constaté la baisse de 110f CFA/kg pour la tomate ; causé par l'augmentation de la quantité offerte sur le marché.

- **Huile Végétale 1L, Lait en poudre paquet de 500g, Sucre 1 kg, Couscous paquet 1kg, Pâtes alimentaires Spaghetti 500g, Farine de blé 1kg :**

Au cours de ce mois de Novembre 2021, les prix des denrées alimentaires de premières nécessités sont restés stable. Toutefois nous avons enregistré la hausse de 150f CFA/L pour l'huile végétale, 250f CFA/paquet de 500g pour le lait en poudre et 50f CFA/sache de 500g pour la pâte alimentaire spaghetti ; causé par une légère rupture des camions Algériens.



## 2. APERÇU DE LA SITUATION DES MARCHÉS ( OMA/ PAM )

### Marché de Gros :

#### **Riz importe, Mil et Maïs :**

Durant de ce mois (Novembre 2021) les prix de gros sont en hausse de 50 000f CFA/tonne pour le mil et 30 000f CFA/tonne pour le Maïs ; ces hausses sont dues par ces produits qui se font rare sur le marché d'approvisionnement (San, Bla et Badiangara) ; provoque l'augmentation des prix, les producteurs n'ont pas le temps de fréquenter les marchés à cause de l'insécurité, le taux de périmètre cultivé dans la zone de Badiangara. est aussi en baisse à cause de l'insécurité. Les prix sont resté stable pour le riz importé.

Comparativement à l'année passée à la même période le prix sont en hausse de 23% pour le mil et 37% pour le riz importé ; ces hausse sont dues par la campagne agricole de ces produits qui sont jugées moyenne à mauvaise par rapport à l'année dernière. Nous avons également enregistré la baisse de 2% pour le riz importé. Cette baisse s'explique par l'ouverture des frontières qu'ils étaient fermes par l'effet du COVID-19.



## 2. APERÇU DE LA SITUATION DES MARCHÉS ( OMA/ CRA )

Dans l'ensemble la quantité totale entrée au cours de ce mois sont inférieure par rapport au mois passé de 920 tonnes ; cette diminution est due de la rupture d'approvisionnement du marché de gros en mil au cours de la semaine 44 et 45.

Comparativement à l'année passée, ils sont en baisse de 51% pour le Mil et 57% pour le Maïs et en hausse de 24% pour le riz.

Les Stocks commerçants grossiste disponible à la date du 19 Novembre 2021 s'élèvent :

70 tonnes pour le mil, 0 tonne pour le Maïs et 1170 tonnes pour le Riz importé.

Dans l'ensemble les stocks commerçants grossiste ne couvrent que 3jours.



# **3. SITUATION AGRICOLE**

## **DRA : ÉVOLUTION DE LA CAMPAGNE**

### **MARAÎCHÈRE 2021 - 2022**



### 3. CAMPAGNE MARAÎCHÈRE (DRA GAO)

Le maraîchage se poursuit activement avec le semis repiquage des spéculations. Les partenaires ont continué à appuyer les producteurs en intrants, en petits matériels et en clôture, etc. Les opérations d'installations des cultures sont presque à terme.

**Tableau I: Réalisations Techniques pour les Principaux légumes feuilles et fruits**

Cercle	Légumes feuilles (ha)			Légumes fruits (ha)									Total sup. réalisées (ha)
	Laitue	Chou	Oseille de Guinée	Aubergine	Gombo	Tomate	Concombre	Piment	Pastèque	Melon	Courgette	Poivron	
<b>Gao</b>	15	7	2	10	12	11	14	5	14	7	9	7	<b>113</b>
<b>Ansongo</b>	9	6	10	5	9	8	6	2	7	3	5	4	<b>74</b>
<b>Bourem</b>	5	2	3	2	5	4	2	1	3	1	3	2	<b>33</b>
<b>Total réalisation</b>	<b>29</b>	<b>15</b>	<b>15</b>	<b>17</b>	<b>26</b>	<b>23</b>	<b>22</b>	<b>8</b>	<b>24</b>	<b>11</b>	<b>17</b>	<b>13</b>	<b>220</b>
<b>Objectif</b>	150	80	65	60	110	110	40	30	45	50	110	45	<b>895</b>
<b>% réal.</b>	<b>19,33</b>	<b>18,75</b>	<b>23,07</b>	<b>28,33</b>	<b>23,63</b>	<b>21</b>	<b>55</b>	<b>26,66</b>	<b>53,33</b>	<b>22</b>	<b>15,45</b>	<b>28,88</b>	<b>24,58</b>

la superficie totale réalisée en légumes feuille de la région est de **59 ha** et celle des légumes fruits est de **161 ha**. Les plants évoluent normalement et leurs aspects végétatifs sont satisfaisants.





### 3. CAMPAGNE MARAÎCHÈRE (DRA GAO )

**Tableau 2:** Réalisations Techniques pour les Principaux légumes racines/ bulbes et tubercules.

Type	Légumes Racines / Bulbes (ha)					Légumes tubercules (ha)		Total sup. réalisées (ha)
	Betterave	Oignon	Echalote	Carotte	Manioc	Pomme Terre	Patate douce	
Cercle								
<b>Gao</b>	15	12	15	8	8	0	15	<b>73</b>
<b>Ansongo</b>	8	25	20	3	28	0	55	<b>139</b>
<b>Bourem</b>	3	6	5	1	0	0	8	<b>23</b>
<b>Total réalisation</b>	<b>26</b>	<b>43</b>	<b>40</b>	<b>12</b>	<b>36</b>	<b>0</b>	<b>78</b>	<b>235</b>
<b>Objectif</b>	50	600	120	35	460	300	330	<b>1715</b>
<b>% réal.</b>	<b>52</b>	<b>7,16</b>	<b>33,33</b>	<b>34,28</b>	<b>7,82</b>	<b>0</b>	<b>23,63</b>	<b>13,70</b>

le niveau global de réalisation pour les légumes racines, bulbes est de à **157 ha** et celui des tubercules **78 ha**.



### 3. CAMPAGNE MARAÎCHÈRE (DRA GAO )

**Tableau 3: Nature et Quantités de petits matériels mis en place**

Partenaires	Quantité de petits matériels mis en place								Total petits matériels	Grillage	Mot opo mpe
	Pelle	Arrosoir	Râteau	Daba	Sarclo-bineur	Seau	Pic / Houe	Brouette			
<b>CICR</b>	294	560	294	294	294	0	0	70	0	5	0
<b>PUI</b>	87	87	87	87	87	0	87	87	0	0	0
<b>ENDA</b>	10	10	10	0	0	0	0	5	0	0	0
<b>NRC</b>	60	80	60	0	60	60	0	44	0	1	1
<b>FAO</b>	0	0	0	0	500	0	0	60	0	0	0
<b>Oxfam</b>			45					45			45
<b>Total</b>	<b>451</b>	<b>737</b>	<b>451</b>	<b>381</b>	<b>941</b>	<b>60</b>	<b>87</b>	<b>266</b>	<b>0</b>	<b>6</b>	<b>1</b>

La liste des appuis n'est pas exhaustive.



## 3. CAMPAGNE MARAÎCHÈRE (DRA GAO )

**Tableau 4: Nature et Quantités de semences mis en place**

Partenaires	Quantité de légumes mise en place par les partenaires (Kg)																	Total	
	P. T	Melon	Oignon	Bett.	Tomate	Chou	Poivron	Laitue	Echalote	Gombo	Aub.	Piment	Carotte	Conc.	Oseille	Ail	Courge		Pastèque
CICR	0	0	30	14,8	15	15	15	0	0	15	0	0	0	0	0	0	0	10	114,8
Appui UEMOA	0	0	60	0	32	0	0	42	0	50	0	0	0	0	0	0	0	0	184
PUI	0	0,6	8,1	0,85	2,4	1,5	1,4	1,6	20	0	0	2,1	0,6	2,75	0	0	0	0	41,9
ENDA	0	0	0,4	0,3	0,3	0,3	0	0,3	0	0	0	0	0,3	0,3	0	0	0	0	2,2
NRC	0	0	10	10	10	10	10	10	0	10	10	5	10	10	0	0	0	5	110
FAO	0	0	8,8	0	8,6	8,8	0	0	0	20	0	0	0	0	0	0	0	0	39
Oxfam					4,5	4,5		9		4,5	4,5								27
<b>Total</b>	<b>0</b>	<b>0,6</b>	<b>117,3</b>	<b>25,95</b>	<b>66,3</b>	<b>35,6</b>	<b>26,4</b>	<b>51,9</b>	<b>20</b>	<b>95</b>	<b>10</b>	<b>7,1</b>	<b>10,9</b>	<b>13,05</b>	<b>0</b>	<b>0</b>	<b>0</b>	<b>15</b>	<b>495,1</b>



### 3. CAMPAGNE MARAÎCHÈRE (DRA GAO )

#### Conclusion

Le maraichage qui a débuté dans des conditions climatiques bonnes se déroule normalement. Les réalisations tous types de légumes confondus à la date du 30 Novembre 2021 sont à **455 ha** contre une prévision de **2610 ha** soit **17,43%**. Ce taux s'explique par le manque de moyens financiers des producteurs, le prix élevé des semences maraîchères à cause de l'état de la route Gao – Sévaré. Au total **495,1 Kg** de semences toutes spéculations confondues sont apportés par les partenaires. Ces semences ont été d'un apport très important pour la campagne maraîchère.



## **4. SITUATION PASTORALE**



## 4. POINT SUR LA SITUATION PASTORALE (DRPIA )

La surveillance de la zone agropastorale dans la région de Gao entre dans le cadre du projet d'appui à la préparation et au renforcement des capacités de réponses aux risques de catastrophes naturelles, et de leurs conséquences sur la sécurité nutritionnelle et alimentaire au Mali.

L'état des pâturages est passable à mauvais dans l'ensemble de la région suite aux conséquences subies le mois passé par le pourrissement des herbes ce qui à entrainer le délaissement de ses zones parceque plus appétables par les animaux.

La rentrée précoce de la crue risque d'empâter sur l'évolution du bourgou (très forte entrainant l'arrachement des plants) source alimentaire des animaux à une période de l'année

Des feux de brousse successifs ont été signalés de Gaina jusqu'à Lellehoye soit environ 40 km le long du fleuve

Les sites de Taboye, Almoustrat, Anchawadj, Tilémsi, Tin Hamma, Ouatagouna, Gourma Gabéro, Sud Téssit, et Nord de Téssit sont dépourvus de pâturages suite à la mal répartition des pluies dans le temps et l'espace ce qui déduit à des poches de sécheresse. Par conséquent la soudure pastorale de cette année sera très précoce que d'habitude.

Par ailleurs, les mouvements des troupeaux sont toujours perturbés par les attaques/enlèvements de bétail par les groupes armés, qui limitent les mouvements des pasteurs dans toutes les zones pastorales.



## 4. POINT SUR LA SITUATION PASTORALE (DRPIA )

### ❖ **DISPONIBILITÉ EN L'EAU ET SOURCE D'ABREUVEMENT**

La disponibilité des ressources en eau au cours du mois de novembre est dans l'ensemble bonne dans les zones pastorales ou agro-pastorales.

### ❖ **ZONES DE CONCENTRATION DU CHEPTEL**

Les mouvements des animaux sont normaux. Les animaux suivent leurs parcours habituels vers les zones de transhumance. Par ailleurs les animaux sont concentrés à Tin-Hamma, Tessit et Bourra dans le cercle d'Ansongo et Gaina, Zinda, Doro, N'Tillit et Intahaka (cercle de Gao).

### ❖ **ÉTAT D'EMBONPOINT DES GRANDS ET PETITS RUMINANTS ET SANTÉ ANIMALE**

L'état d'embonpoint des animaux est jugé dans l'ensemble bon excepté les zones dépourvues de pâturages.

### ❖ **TERME D'ÉCHANGE**

Les termes de l'échange chèvre/céréales sont favorables aux éleveurs de manière générale à la faveur d'un bon embonpoint des petits ruminants.



## 4. POINT SUR LA SITUATION PASTORALE (DRPIA )

### ❑ PRIX DES BÉTAILS

<b>Marchés</b>	<b>Prix moyen (Bovins)</b>	<b>Prix moyen (Ovins)</b>	<b>Prix moyen (Caprins)</b>
Gao	280.000	55.000	30.500
Ansongo	270.000	53.500	27.000
Bourem	210 000	52.500	21.500





## 4. POINT SUR LA SITUATION PASTORALE (DRPIA )

### ❑ CONCLUSION

Au cours du mois de novembre 2021, on constate dans la plupart des zones pastorales des plaines dépourvues de graminées et des ménages affectés des mois précédents, il est nécessaire de :

- Apporter une assistance alimentaire et aliment à bétail aux ménages de pasteurs et d'agropasteurs les plus vulnérables sur toutes les zones touchées par les feux de brousses et déficitaire en pâturages ;
- Appuyer et former les communautés sur les techniques de la régénération des pâturages.



# **III. SUIVI DE LA RÉPONSE**

## **3.1. DASHBORDS: JANVIER - SEPT 2021**

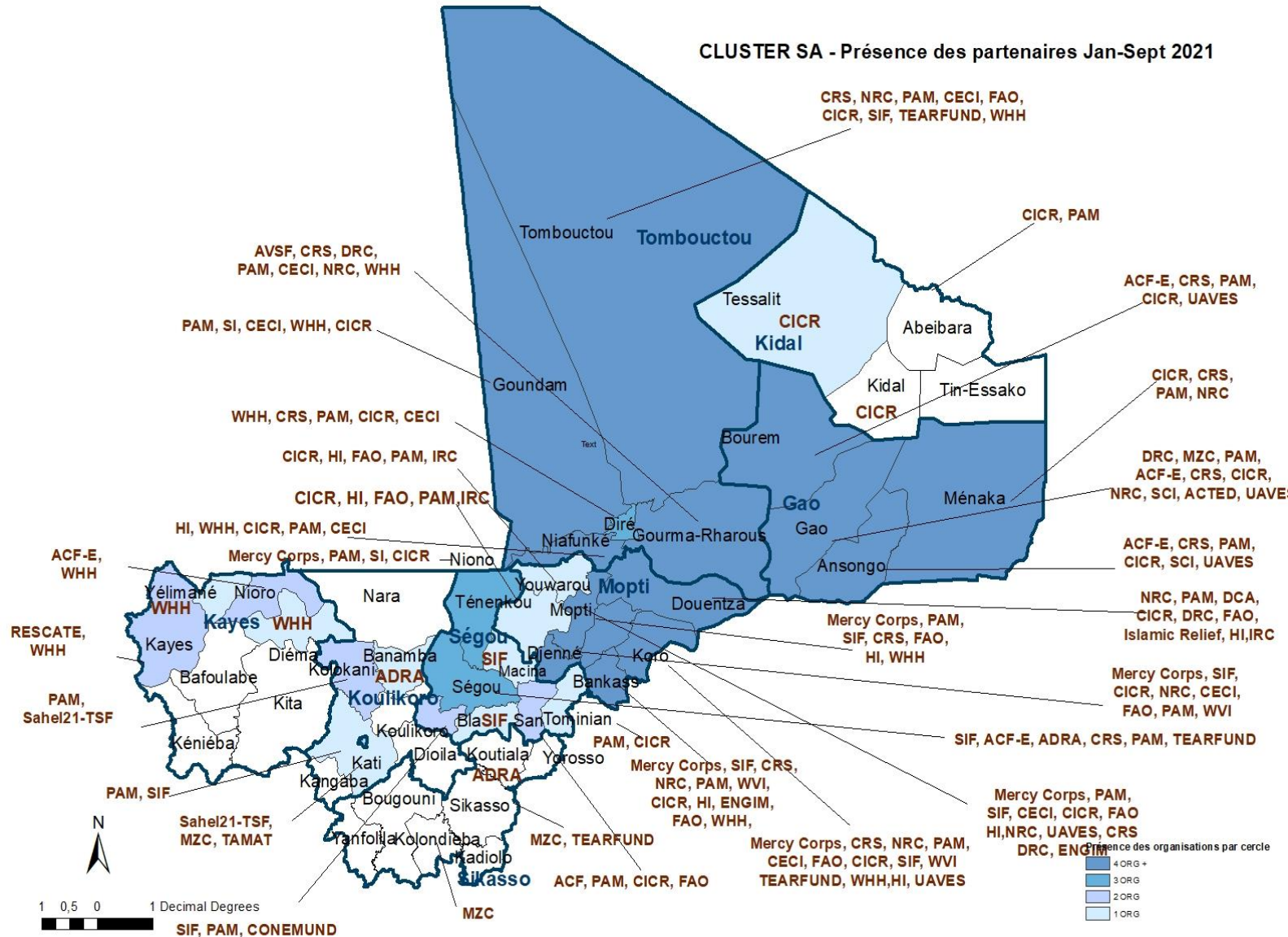
## **3.2. SUIVI DE LA RÉPONSE RRM**



## **3.1. DASHBORDS: JANVIER - SEPT 2021**

# Mali: Carte de présence des partenaires

Janvier à Septembre 2021



**Total number of Partners** **103**

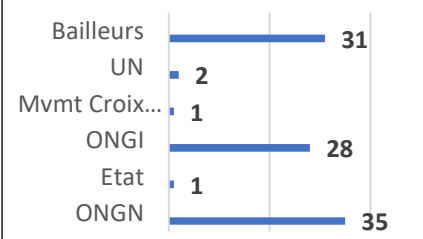
**23 Bailleurs**

AACID, AECID, AEXCID, AFD, AICS, Allemagne, Ayuntamiento de Malaga, Belgique, BMZ, CERF, CDCS, CIAA, DANIDA, Diputacion de Granada/ Diputacion de Cordoba, DUE, ECHO/HIP, EUTF, Fondation Marcelle et Jean COUTU, GFFO, GIZ/CIV, IR-CANADA, LDSC, MONACO, NMFA, PBF, PIN, SDC, Swedensida, UK, USAID/BHA,/OFDA,

**72 Organisations**

ACF-E, ACTED, ADRA, AVSF, Caritas (Mali/ Suisse), CECI, CICR, CONEMUND, CRS, DCA, DRC, ENGIM, FAO, HI, IRC, Islamic Relief, Mercy Corps, MZC, NRC, PAM, PUI, Rescate Internacional, Sahel21-TSF, SCI, SI, SIF, TAMAT, Tearfund, UAVES, WHH, WVI  
 AADIS, ACOD, Action Mopti, ADAZ, ADIZOS, ADR, AEDM, AJCAD, ALPHALOG, AMAPROS, AMASSA, AMED, AMPEF, AMSS, AOPP, APROMORS, ARDIL, ASG, CAID, CRADE, CROIX ROUGE, CSPEEDA, DRDSES, FEJEDENOM, GAAS, GARDL, G-FORCE, GRADP, GRAT, HELP, IRUK, IMADEL, JEM, LE TONUS, MOLIBEMO, MPDL, NOHO, ODES, SABA, SOS Sahel, Stop Sahel, TASSAGHT, TEMEDT, TNT, YA-G-TU

### Partners by type of organization

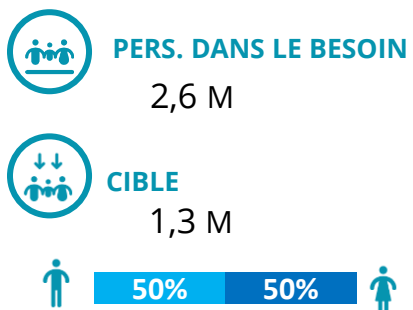


Janvier à Septembre 2021

Le Cadre Harmonisé de Mars 2021 a identifié plus de 1,3 millions de personnes attendues en insécurité alimentaire aigue (Crise ou urgence alimentaire) au Mali pendant la période de soudure 2021. Cette situation est la résultante de la triple crise Changement Climatique – Conflit – Covid19.

A fin Septembre 2021, **1 028 370 personnes dont 61% d'hommes et 39% de femmes**, ont bénéficié d'une assistance alimentaire d'urgence. Cette assistance est faite sous forme de coupon (69%), Cash (12%) et en nature (19%). Cette réponse apportée représente **79%** de la cible de 1,3 millions de personnes.

Selon le FTS (OCHA), le niveau de mobilisation des ressources est de **25,4%** du budget requis (232 millions USD). Par contre, ce niveau atteint **65%** sur la base des données collectées auprès



## OBJECTIF STRATEGIQUE

SO Assurer la réponse d'urgence aux besoins immédiats liés à l'insécurité alimentaire et nutritionnelle

Cible OBJ : 1,3 M



% de personnes atteintes vs. cible par rapport à l'OBJ

## RESPONSE

SO1 pers. atteintes:



NATURE CASH/ COUPON

**PERS. ATTEINTES**  
1 028 370



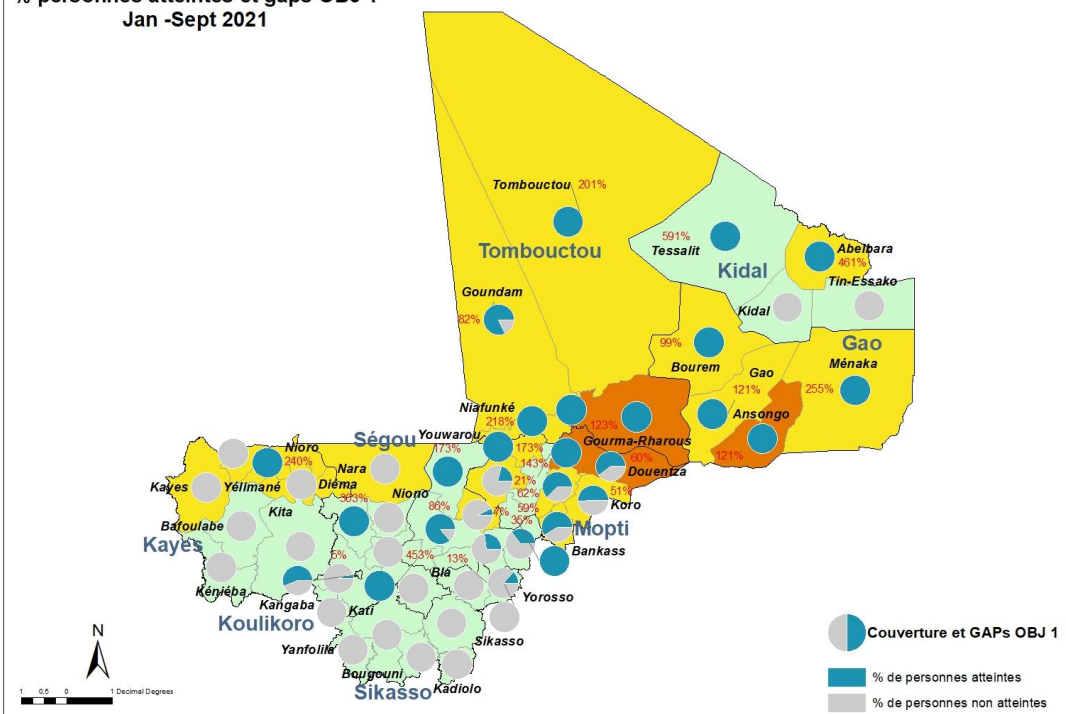
**PARTENAIRES**  
41



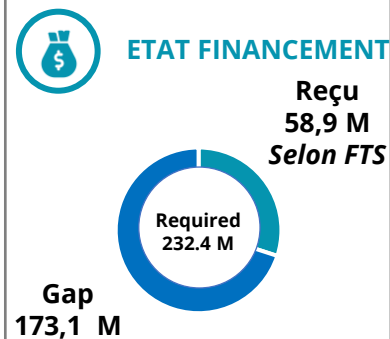
Mvmt Croix Rouge  
ONGN

## MALI - CARTE DE LA REPOSE : SO1 – JAN - SEPT

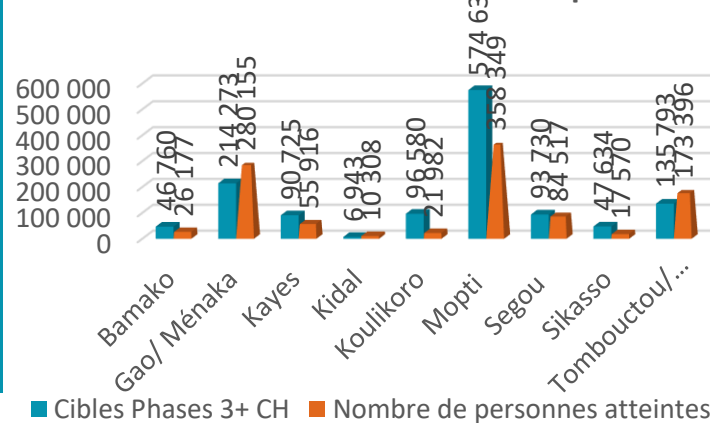
% personnes atteintes et gaps OBJ 1  
Jan -Sept 2021



## ETAT FINANCEMENT



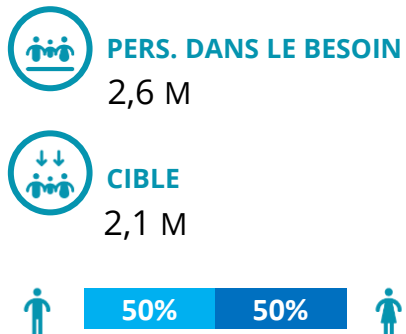
## Réalisations OBJ 1 Janvier à Sept



Janvier à Septembre 2021

Les activités mises en œuvre au sein de 31 organisations partenaires du Cluster ont permis d'atteindre **727 615 personnes**, soit **34%** de la cible de 2,1 millions de personnes. Les hommes représentent 74% des bénéficiaires contre seulement 26% pour les femmes. L'appui à l'élevage représente de **61%**, le Food For Asset **20%**, l'agriculture (y compris le maraîchage) **15%** et les AGRs **4%**.

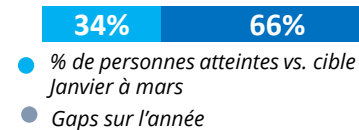
Selon le FTS (OCHA), le niveau de mobilisation des ressources est de **25,4%** du budget requis (232 millions USD). Par contre, ce niveau atteint 65% sur la base des données collectées auprès des membres via la matrice 5W du Cluster. Bien que plus faiblement financé, cet objectif est sine qua none pour la construction de la résilience des plus vulnérables.



## OBJECTIF STRATEGIQUE

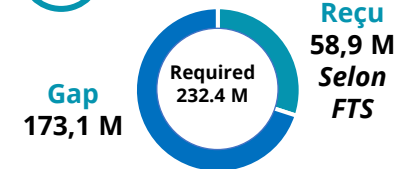
Assurer la complémentarité de la réponse d'urgence avec les actions d'appui aux moyens d'existence et de renforcement de la résilience communautaire

Cible OBJ : 2,1 M



\*Reached can be also reached by partners outside the HRP

## ETAT FINANCEMENT

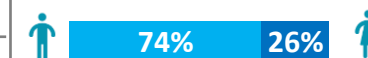


## REPONSE

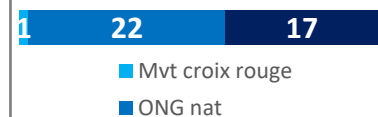
SO2 activités:



**PERS. ATTEINTES**  
**727 615**

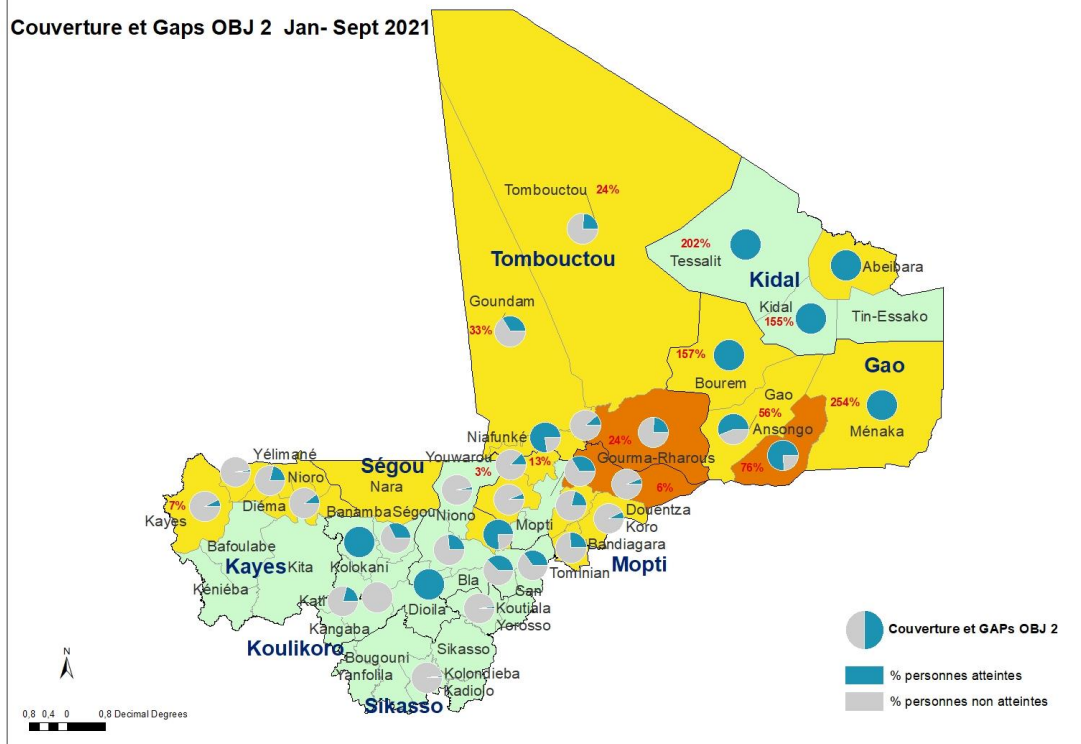


**PARTENAIRES**  
41

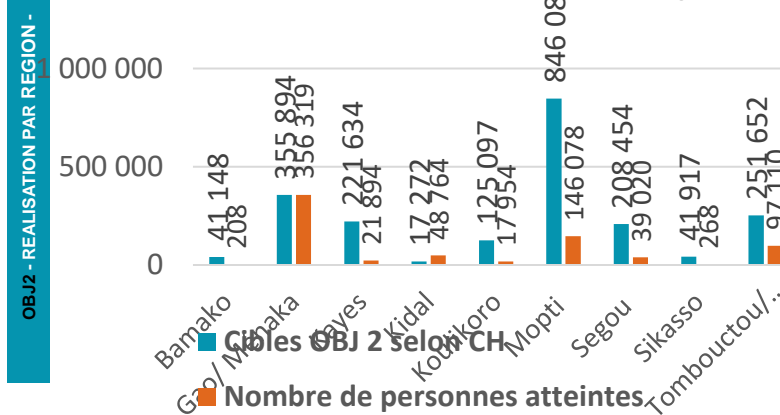


## MALI - CARTE DE LA REPONSE : SO2 – JAN-SEPT 2021

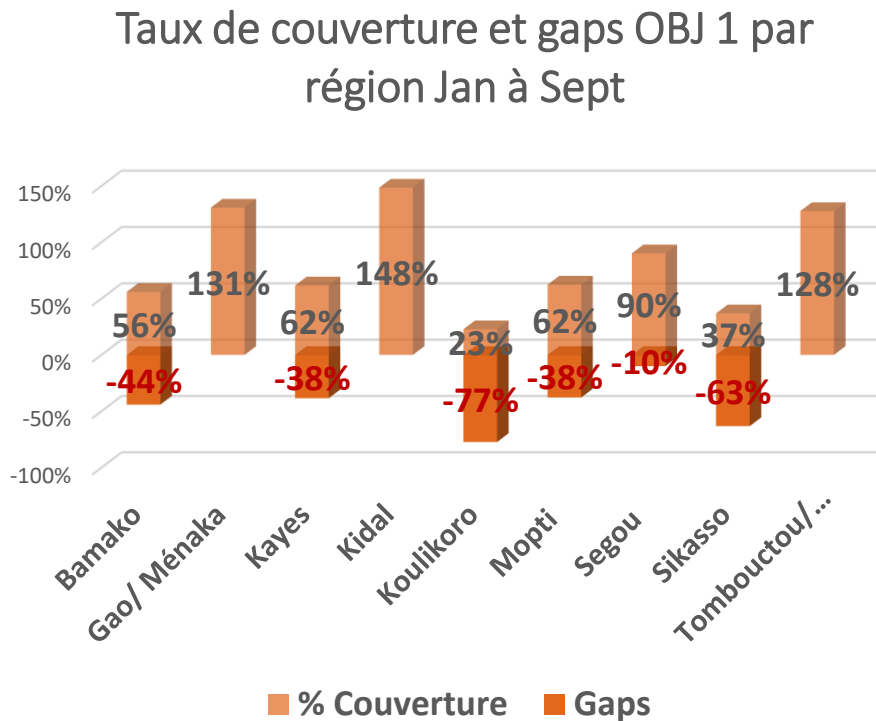
Couverture et Gaps OBJ 2 Jan- Sept 2021



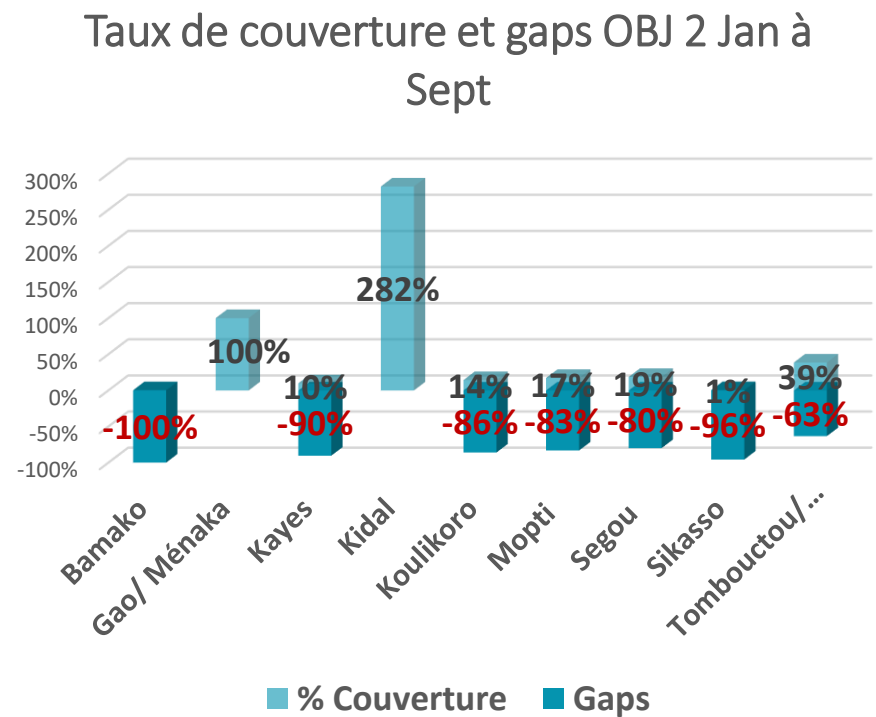
## Réalisations OBJ 2 Janvier à Sept



### Proportion de Personnes atteintes par région OBJECTIF 1



### Nombre de Personnes atteintes par région OBJECTIF 2



De janvier à Septembre, **79%** des personnes en insécurité alimentaire, ont une reçu une assistance alimentaire d'urgence, avec un gap total de **21%** dans le cadre de l'OBJ 1.  
 Pour l'OBJ2, seulement **34%** de la cible du Cluster a reçu un appui aux moyens d'existence, avec un gap de **66%**.



## **3.2. SUIVI DE LA RÉPONSE RRM**

### **3.2.1. SUIVI DRDSES**

### **3.2.2. SUIVI RRM**





## 3.2. I.SUIVI DRDSES





## **3.2.2. SUIVI RRM**



## 3.2.2. DONNÉES DE L'ÉQUIPE RRM NRC GAO ET MKA : NOVEMBRE 2021

### SITUATION DES PDIS

Région	Cercle	Commune	Villages ou sites touchés	Date de réception de l'alerte	Statut Alerte	Date d'évaluation	Nbre de ménages identifiés et ciblés	Evaluation (OUI ou NON)	Nombre de personnes (% de femmes)	Reponses	Commentaires
Gao	Bourem	Bourem	Inahalane, Tagharasste	17/09/2021	Validée	06 au 08 octobre 2021	200	OUI	1181 personnes	Terminée	Nous sollicitons le cluster SA pour la prise en charge des autres cycles en vivres.
Gao	Ansongo	Ansongo	Baji haoussa, Tizimizi, Gafoumba	14/10/2021	Validée	26 au 27/10/2021	202	OUI	1151 personnes	Terminée	Nous sollicitons le cluster SA pour la prise en charge des autres cycles en vivres.
Gao	Gao	Gao et Gounzourey	Château (commune urbaine de Gao) et Arhabou (commune Gounzoureye)	04/09/2021	Validée	Du 28 au 31/11/2021	245	OUI	1407 personnes	Terminée	Nous sollicitons le cluster SA pour la prise en charge des autres cycles en vivres.
Ménaka	Anderamboukane	Anderamboukane	Touhaye, Tezack, Tinagarof, Alladi, Bengazi, Tigalalene, Tinahakete, Alkounaynay et Anderamboukane	23/09/2021	Validée	Du 27 au 30/09/2021	425	OUI	2716 personnes	Terminée	Nous sollicitons le cluster SA pour la prise en charge des autres cycles en vivres.
Total							1072				



## 3.2.2. DONNÉES DE L'ÉQUIPE RRM CRS : NOVEMBRE 2021

### SITUATION DES PDIS

Région	Cercle	Commune	Villages ou sites touchés	Date de réception de l'alerte	Statut Alerte	Date d'évaluation	Nbre de ménages identifiés et ciblés	Évaluation (OUI ou NON)	Nombre de personnes	Reponses	Commentaires
Gao	Gao	Anchawadji	Heyfane, Inchabane, Tabotene, Inaridal	1/11/2021	Validée	Du 26 au 29/11/2021	321	OUI	2175	vivres, Abris, Wash et NFI	La réponse est planifiée courant Décembre
<b>TOTAL</b>							<b>321</b>		<b>2175</b>		



## **IV. ACTIVITÉS DE COORDINATION:**



**Activités des membres du cluster sécurité  
alimentaire : tour de table  
( PAM et ces partenaires coopérants )  
Autres activités des membres.**



## V. DIVERS

**MERCI DE VOTRE AIMABLE  
PARTICIPATION !!!**

**PROCHAINE REUNION DIEU VOULANT :**

**29 DECEMBRE 2021**



**MALI**  
**CLUSTER SÉCURITÉ ALIMENTAIRE**  
*Renforcer la réponse humanitaire*