

## **Note de plaidoyer pour une réponse en sécurité alimentaire dans le territoire de Shabunda/ Province du Sud Kivu Mai 2021**

### **Aperçu du Contexte**

La situation sécuritaire dans le Territoire de Shabunda est toujours précaire en raison de l'activisme des groupes Raiya Mutomboki (RM) dans la zone depuis plus de 10 ans. Des affrontements entre ces éléments et les FARDC d'une part et entre groupes armés eux-mêmes en raison de conflits pour le contrôle des carrés miniers d'autre part ne cesse d'être signalés dans le Territoire de Shabunda et causent de nombreux mouvements de population. Ces types de chocs sont de nature à accroître la vulnérabilité des personnes affectées et aggraver leur situation d'insécurité alimentaire.

Cette note de plaidoyer du Cluster Sécurité Alimentaire vise donc à mettre l'accent sur la grave détérioration des conditions de vie et de sécurité alimentaire des communautés de Shabunda suite à cette crise multiforme et leur impact sur les personnes les plus vulnérables. Le Cluster Sécurité Alimentaire souhaite informer les parties prenantes de l'urgence de la situation actuelle et de la nécessité de mobiliser les ressources qui permettront d'apporter une réponse adéquate à cette crise oubliée, de consolider la paix, et de renforcer la cohésion sociale dans ce territoire enclavé.

### **Défis et Réponses en sécurité alimentaire**

Les résultats croisés de différentes évaluations conduites dans le territoire de Shabunda depuis quelques années indiquent une détérioration de la situation de sécurité alimentaire ainsi que d'autres secteurs. Pendant plus de dix cycles d'analyse IPC consécutifs, le territoire de Shabunda est le plus souvent classifié en phase de crise ou d'urgence (phase 3 et 4 de l'IPC). Le 19<sup>ème</sup> cycle de l'IPC de Juin 2020 quant à lui indique que 283 335 personnes, soit 40% des habitants du territoire de Shabunda, sont en phase 3 (crise) et plus, et donc en besoin d'une assistance alimentaire d'urgence.

Selon le Cluster Nutrition, les ZS de Kalole, Lulingu et Mulungu, sont classées parmi les zones prioritaires et catégorisées en zones d'alerte suivant l'échelle d'analyse du cluster. L'OIM avance un nombre de 150 496 personnes déplacées issues de plusieurs vagues dans le territoire depuis 3 ans selon son 5e cycle d'évaluation DTM couvrant la période septembre-octobre 2020, et indique que la zone de santé de Kalole est parmi celles de la province avec le plus fort taux de pression démographique sur les moyens d'existence liée aux retournés, évalué à 55 %.

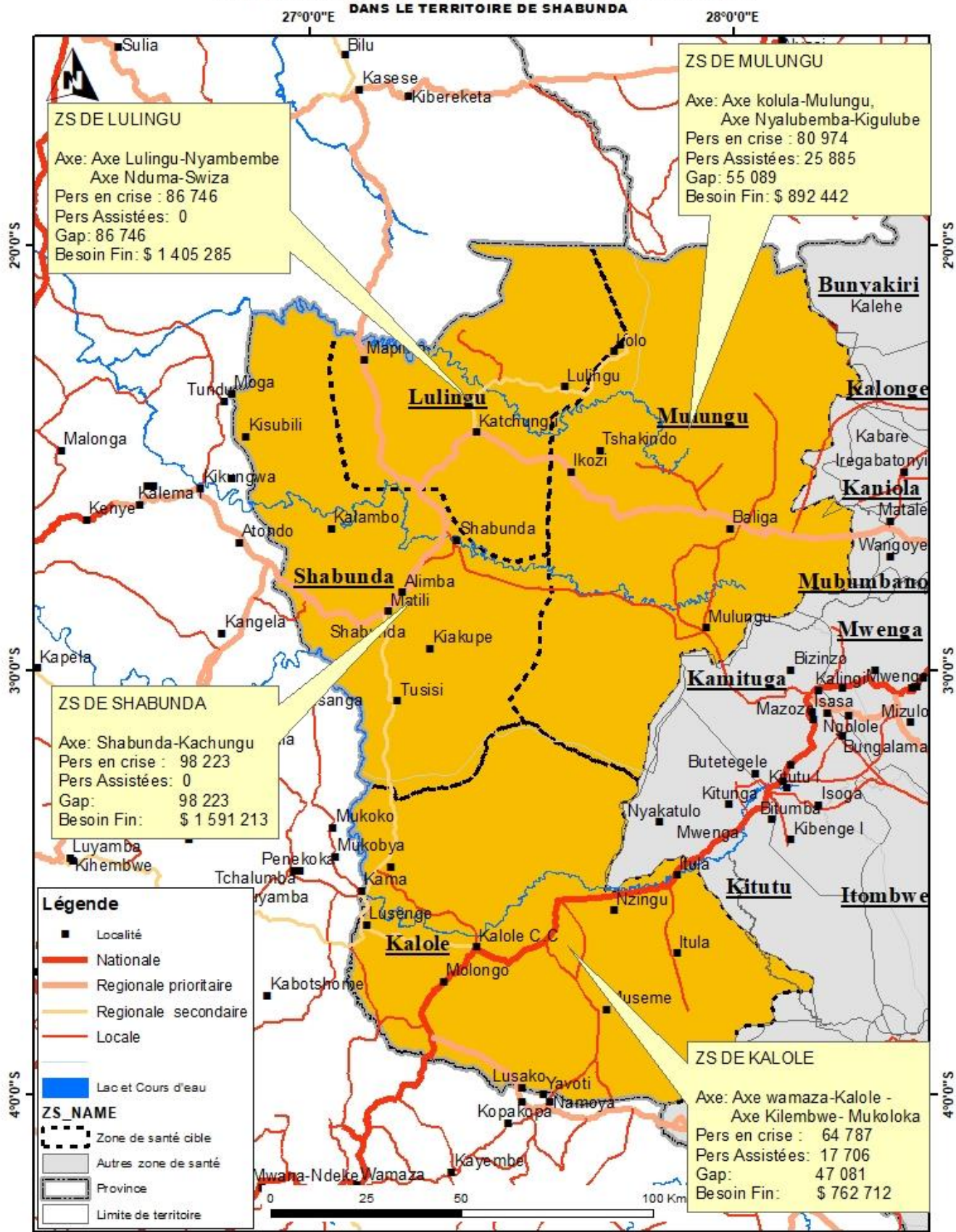
Les informations recoupées dans ces différents rapports font état de la très faible production agricole en raison des conflits conduisant à des mouvements de populations et pertes des moyens d'existence. Etant donné l'enclavement de la zone, cause d'un approvisionnement exclusivement par voie aérienne, couplé à l'insécurité permanente, les prix des denrées de première nécessité sont particulièrement élevés, impactant l'accès des communautés aux aliments nutritifs de base.

Vu les besoins et l'immensité du territoire, son enclavement ainsi que les ressources limitées, les acteurs du Cluster Sécurité alimentaire n'ont pu couvrir que 13% des personnes vulnérables identifiées par l'IPC.

En définitif, le Cluster Sécurité alimentaire régional Centre Est plaide pour plus de solidarité et d'engagement des bailleurs, des ONG et Agences des Nations Unies, du CRIO et de l'ICR pour apporter une assistance adéquate aux populations vulnérables du territoire de Shabunda.

Le cluster sécurité alimentaire appelle donc à la mobilisation de ressources financières pour subvenir aux besoins urgents de 287 139 personnes très vulnérables. Cet appui est indispensable pour faire face à la situation critique dans le territoire, qui présente un risque de conditions de famine.

*Province du Sud-Kivu, République Démocratique du Congo*  
**NOTE DE PLAIDOYER POUR UNE RÉPONSE EN SÉCURITÉ ALIMENTAIRE**  
**DANS LE TERRITOIRE DE SHABUNDA**



Source de Données Vectorielles : Réserve de Géographie Cornevin  
 Source de Données Thématiques : UNFPA/IFAM  
 Système de Données : Data/WGS84, Dégrés Décimaux  
 Janvier 2022  
 Les Nations Unies ne peuvent être tenues responsables  
 de limites, des noms et de géographie sur le carte.  
 Layout by Tableau Laurent NGUY