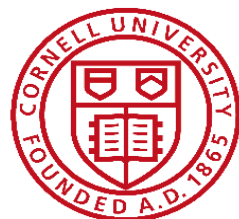




# Analyse de résilience mensuelle (MIRA)

## *Mise à jour sur insécurité alimentaire et chocs au Grand Sud*

*Avril 2022*



Catholic Relief Services - Madagascar  
avec Joanna Upton, Cornell University

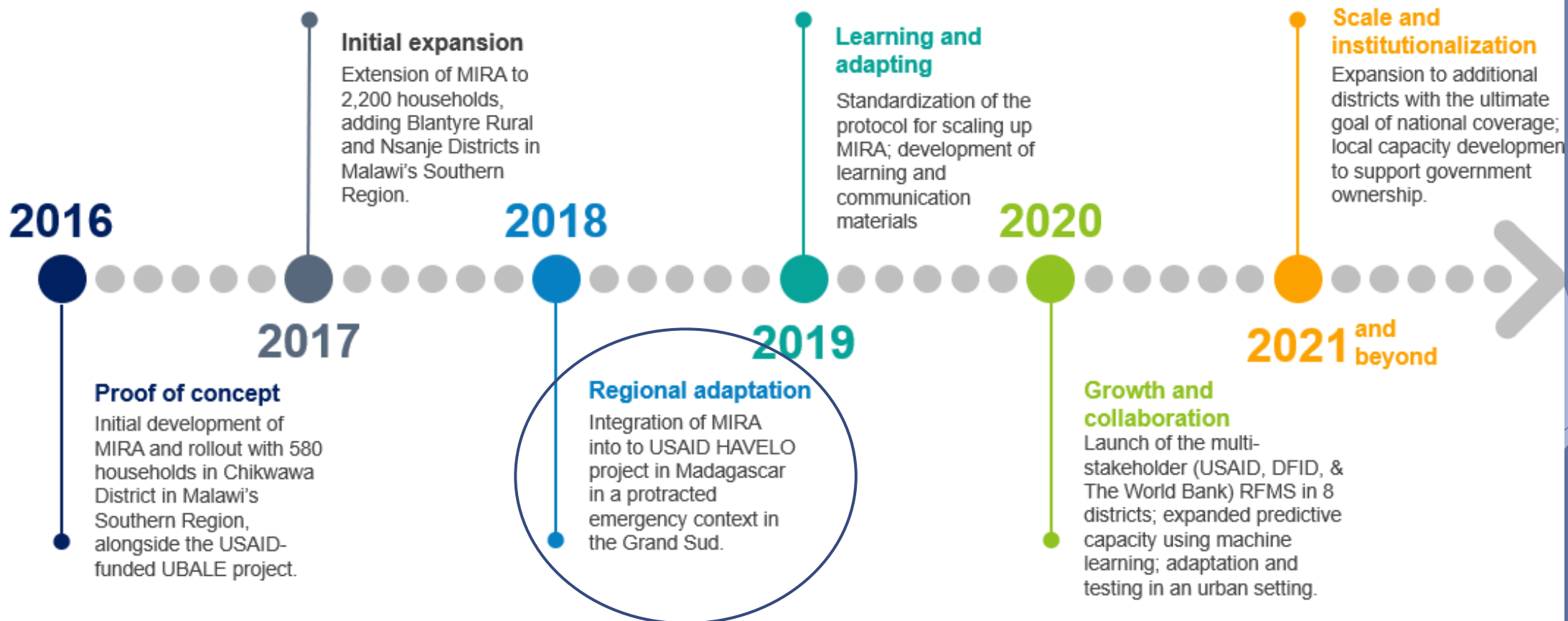
# PLAN DE LA PRESENTATION

- ▶ Aperçu de MIRA
- ▶ Cas de MIRA dans le Sud de Madagascar (2017-2022)
- ▶ Sécurité alimentaire actuelle et comparaisons interannuelles
  - ▶ Se concentrer sur la période de soudure (Octobre - Mars et Janvier - Mars)
- ▶ Dernières tendances en matière de sécheresse et de chocs de prix
  - ▶ Auto-évaluation des chocs
  - ▶ Prix d'eau (!)
- ▶ Résumé / Prochaines étapes

# APPERCU DE MIRA

- ▶ MIRA a été lancé pour la première fois en 2016, en partenariat avec l'université Cornell.
- ▶ Inspiré par la reconnaissance de la nécessité de disposer d'informations plus fréquentes sur les chocs et l'insécurité alimentaire pour mieux comprendre la résilience.
- ▶ Données mensuelles avec des recenseurs intégrés dans les communautés (au Malawi) ou basés localement, afin de pouvoir simultanément réagir aux chocs et développer une expertise locale.
- ▶ Servir plusieurs objectifs
  - ▶ Suivi du contexte (pour informer CRS et les partenaires)
  - ▶ Informer le ciblage des participants aux programmes
  - ▶ Adaptation du programme
  - ▶ Recherche sur les tendances de sécurité alimentaire, la résilience et divers sujets sur le développement
  - ▶ Retour d'informations aux communautés

# APPERCU DE MIRA



- ▶ 2022: Extension à un échantillon représentatif dans trois districts du Sud de Madagascar dans le cadre de MAHARO (RFSA - USAID)
- ▶ Actuellement en cours de lancement en Ethiopie (RFSA - USAID) et au Zimbabwe (CRS)

# APPERCU DE MIRA

- ▶ Les données du panel avec le système de gestion des cas pour suivre les ménages (et les membres spécifiques du ménage) et minimiser les erreurs.
- ▶ Suivi MENSUEL des chocs, de l'insécurité alimentaire et des migrations
- ▶ MOINS FRÉQUENT contexte sur la démographie des ménages, les infrastructures, les moyens de subsistance.
- ▶ Informations supplémentaires déclenchées par des chocs (par exemple, le module COVID-19 ajouté dans les semaines suivant l'arrêt de la production en 2020) - ou ajoutées en cas de besoin.
  - ▶ La plateforme assistée par ordinateur (CommCare) rend les données disponibles rapidement et facilite les mises à jour réactives.

*À chaque phase : mise à jour et perfectionnement des outils de collecte de données, de l'analyse et des partenariats en fonction des enseignements tirés des bonnes pratiques.*

# MIRA Overview: Food Security indicators

Indicateurs de sécurité alimentaire		
Indicateur	Déscription	Source
Household Dietary Diversity Score (HDDS)	Somme de 11 catégories d'aliments (non-pondérée, 24-heures)	Swindale & Bilinsky (2006), USAID/FANTA
Food Consumption Score (FCS)	Somme de 8 catégories d'aliments, pondérée par qualité et multipliée par fréquence (7-jours)	Weisman et al. (2009), WFP/VAM
Household Hunger Scale (HHS)	Somme pondérée de 3 stratégies graves, au cours du dernier mois (aucun aliment au ménage, journées sans manger)	Ballard et al. (2011), USAID/FANTA - III
Reduced Coping Strategies Index (rCSI)	Somme pondérée de 5 stratégies moins graves au cours de la dernière semaine (prête, réduction, aliments moins-préférés)	Maxwell & Caldwell (2008), USAID

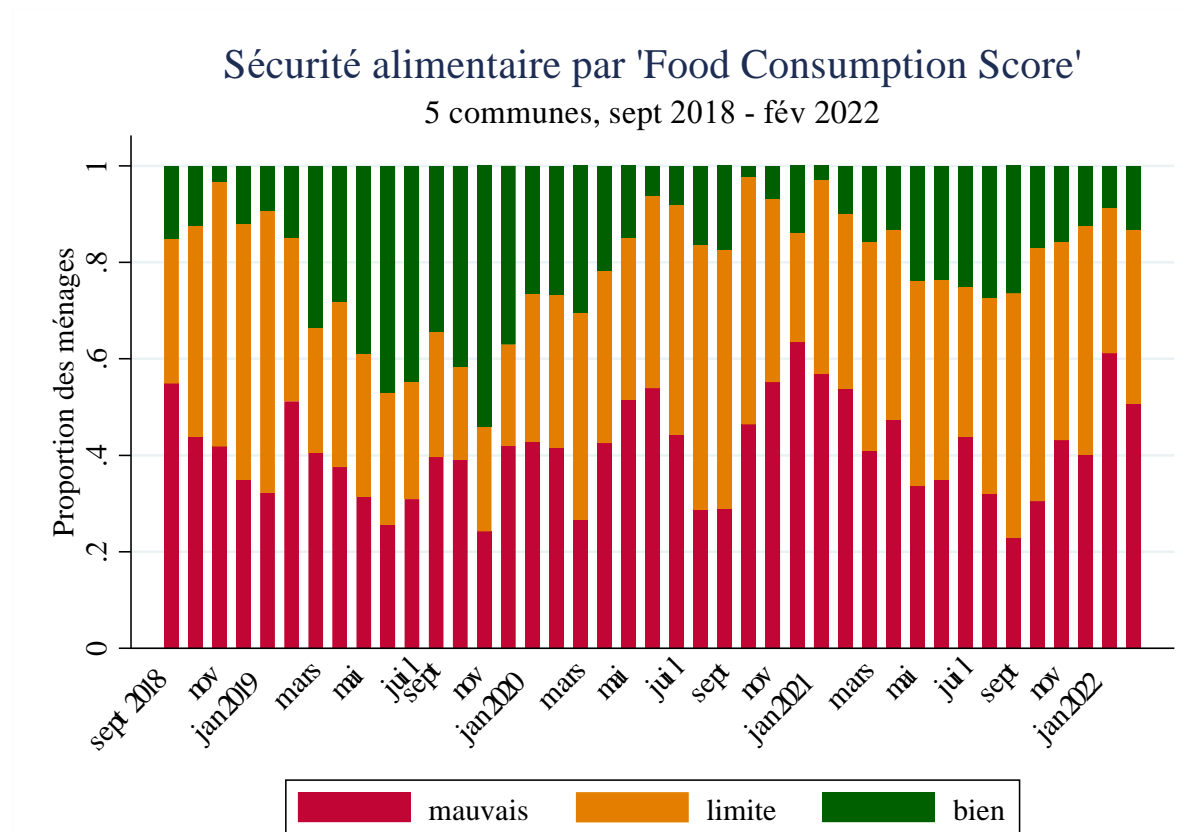
# MIRA Overview: The Madagascar pilot study population

- ▶ Echantillonnage sur 5 communes du Sud, avec stratification par zone de subsistance :

	BELOHA		TSIHOMBE		
	Marolinta	Tranovaho	Anjampaly	Anteriktariika	Marovato
Total	167	70	130	148	86
Maritime	89	60	23	0	86
Riverine	27	0	40	0	0
Crystaline	51	10	67	148	0

- ▶ N.B. Ménages choisis à partir d'un recensement limité des personnes considérées comme vulnérables, selon les critères fournis par CRS ; par conséquent, l'échantillon n'est pas représentatif par district / commune.
- ▶ *Les tendances au sein des ménages sont toutes aussi pertinentes.*
- ▶ Une attrition relativement faible : en moyenne 540 ménages interrogés chaque mois, avec 92% des ménages présents pour plus de la moitié des entretiens.

# Tendances de la sécurité alimentaire dans le temps - Diversité alimentaire

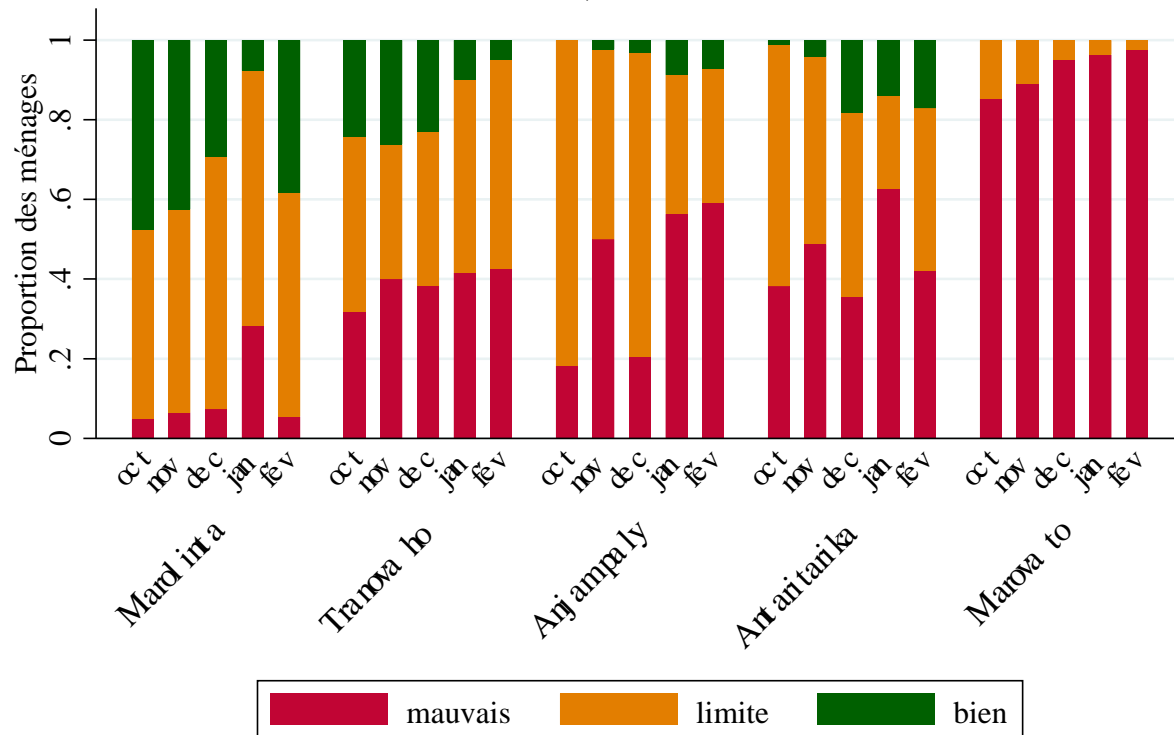


- Note : la situation s'est améliorée en général à partir de la fin 2018, jusqu'au premier trimestre 2020 ; amélioration modérée à nouveau en 2021, mais toujours à des niveaux élevés d'insécurité alimentaire.



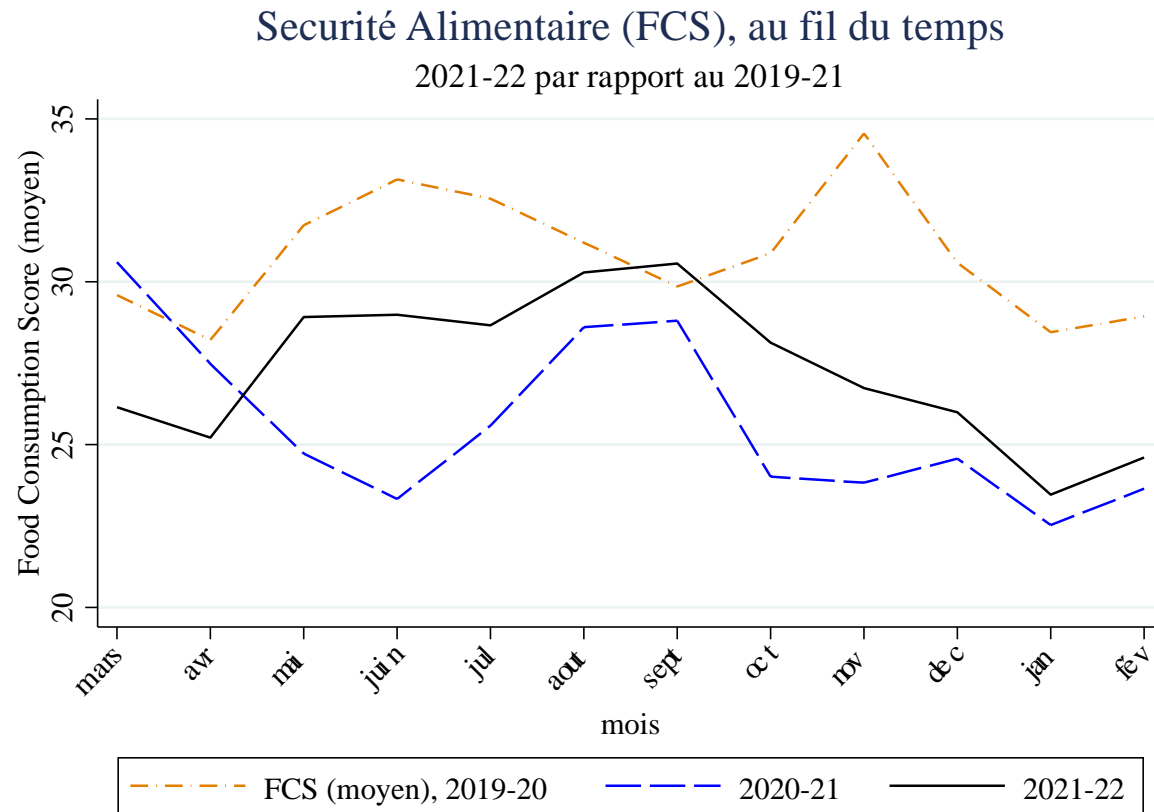
# Tendances de la sécurité alimentaire dans le temps - Diversité alimentaire

Sécurité alimentaire par 'Food Consumption Score'  
5 communes, oct 2021 - fev 2022



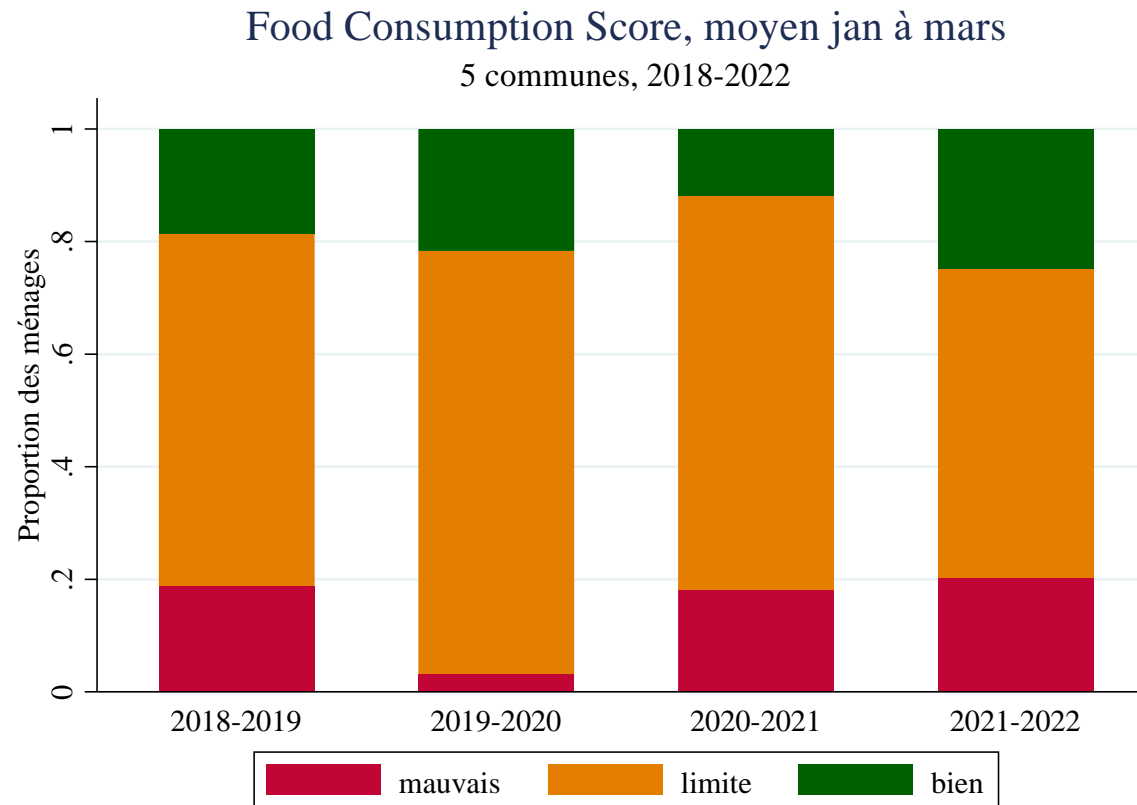
- ▶ Une tendance générale à la DIMINUTION au cours des derniers mois, dans la plupart des endroits.
- ▶ Les taux d'insécurité alimentaire les plus élevés semblent se trouver à Marovato (~86 hhs mesurés), la situation étant meilleure à Marolinta (~167 hhs mesurés).

# Tendances de la sécurité alimentaire dans le temps - Diversité alimentaire



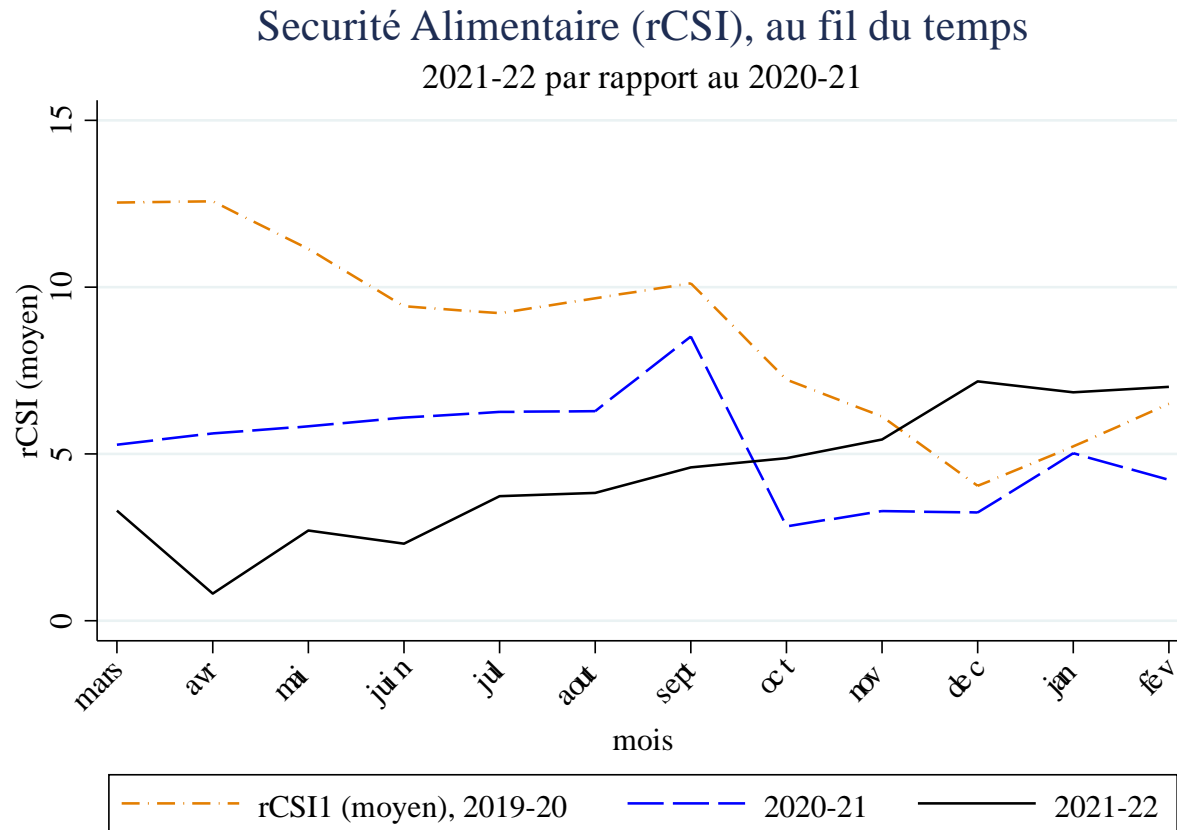
- Note : la situation s'est progressivement améliorée en 2019 par rapport à 2018, mais les difficultés ont augmenté à nouveau en 2020 (coïncidant avec la fermeture) ; et la situation en 2021-22 reste aussi mauvaise depuis octobre.

# Tendances de la sécurité alimentaire dans le temps - Diversité alimentaire, comparaison des saisons maigres



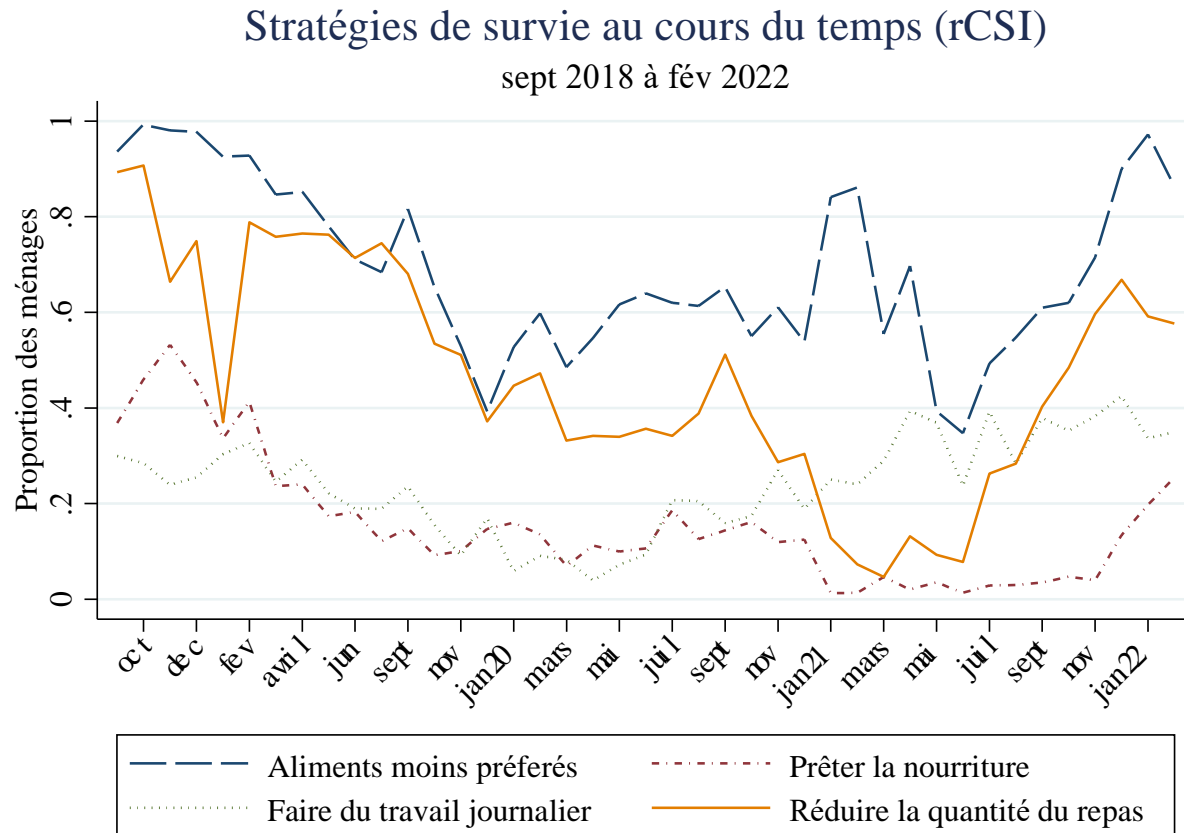
- La diversité alimentaire est généralement faible pendant la période de soudure et relativement constante d'une année sur l'autre (légèrement meilleure au début de 2020, avant la pandémie et la mauvaise récolte).

# Tendances de la sécurité alimentaire au fil du temps - Stratégies d'adaptation, rCSI



- ▶ Il est à noter que le modèle de stratégies d'adaptation n'est PAS le même que celui de la diversité alimentaire ;
- ▶ Les niveaux sont généralement plus bas (meilleurs) depuis ~2018-19.
- ▶ Changement de fin 2021 à aujourd'hui (pire que les années précédentes)
- ▶ Notez que certaines de ces stratégies sont "relatives au mois précédent" ; par conséquent, si rien ne change (par exemple, les ménages ont déjà réduit le nombre de repas), ce résultat peut sous-estimer le degré d'insécurité alimentaire.

# Tendances de la sécurité alimentaire dans le temps - Stratégies d'adaptation, rCSI par stratégie

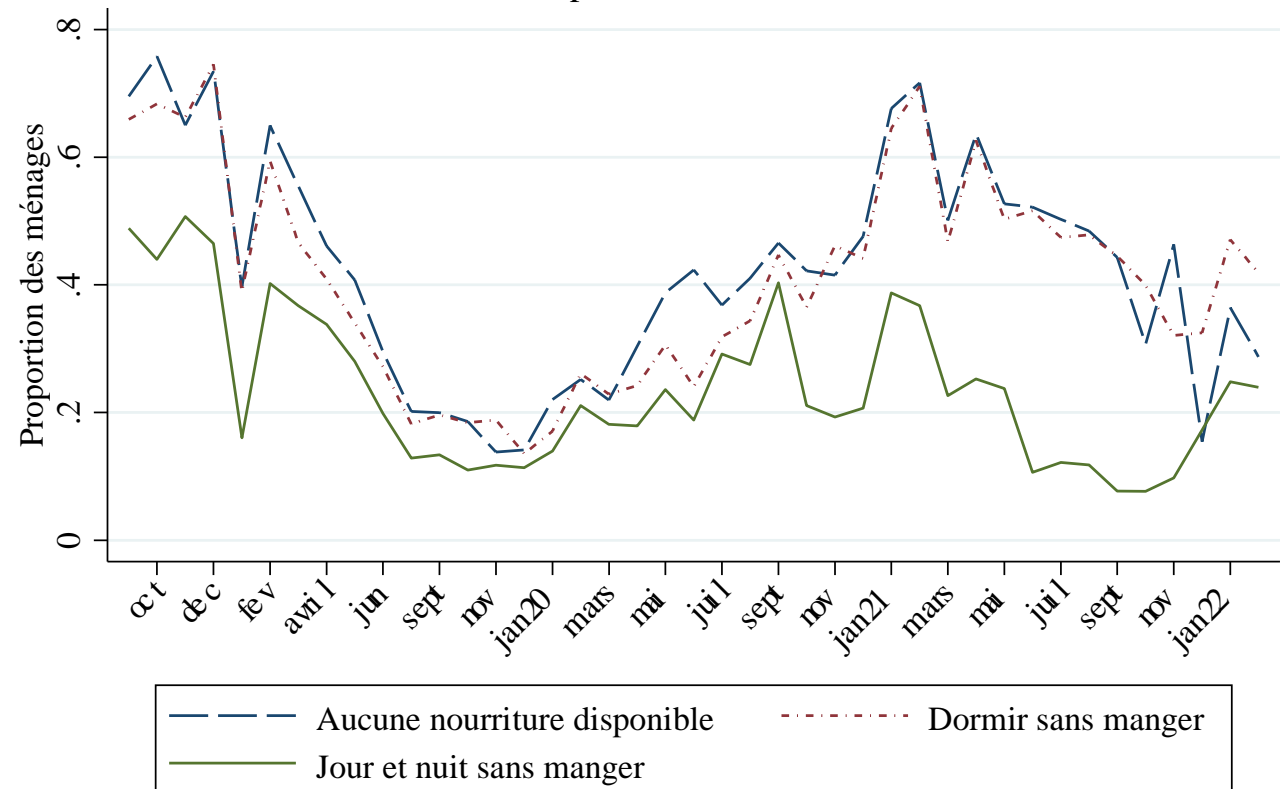


- ▶ La tendance à long terme des stratégies d'adaptation montre une tendance saisonnière moins forte que la diversité alimentaire.
- ▶ Aggravation depuis le milieu de l'année 2021 ; en particulier, manger des aliments moins préférés et réduire les quantités.

# Tendances de la sécurité alimentaire au fil du temps - Stratégies d'adaptation, HHS

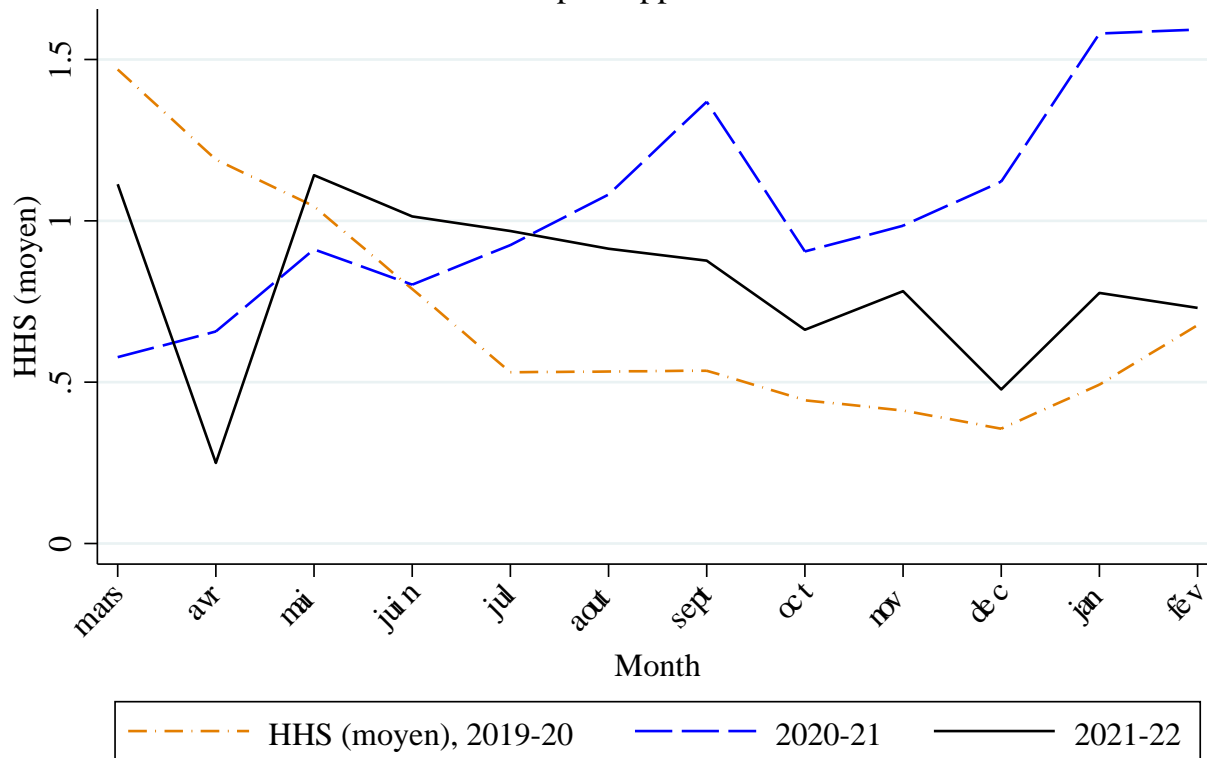
- ▶ Comme pour le rCSI, la tendance à long terme des stratégies d'adaptation montre une tendance saisonnière moins forte que la diversité alimentaire.
- ▶ À cet égard, le mois de janvier 2021 est pire que le présent.

Stratégies de survie au cours du temps (HHS)  
sept 2018 à fév 2022



# Tendances de la sécurité alimentaire au fil du temps - Stratégies d'adaptation, HHS

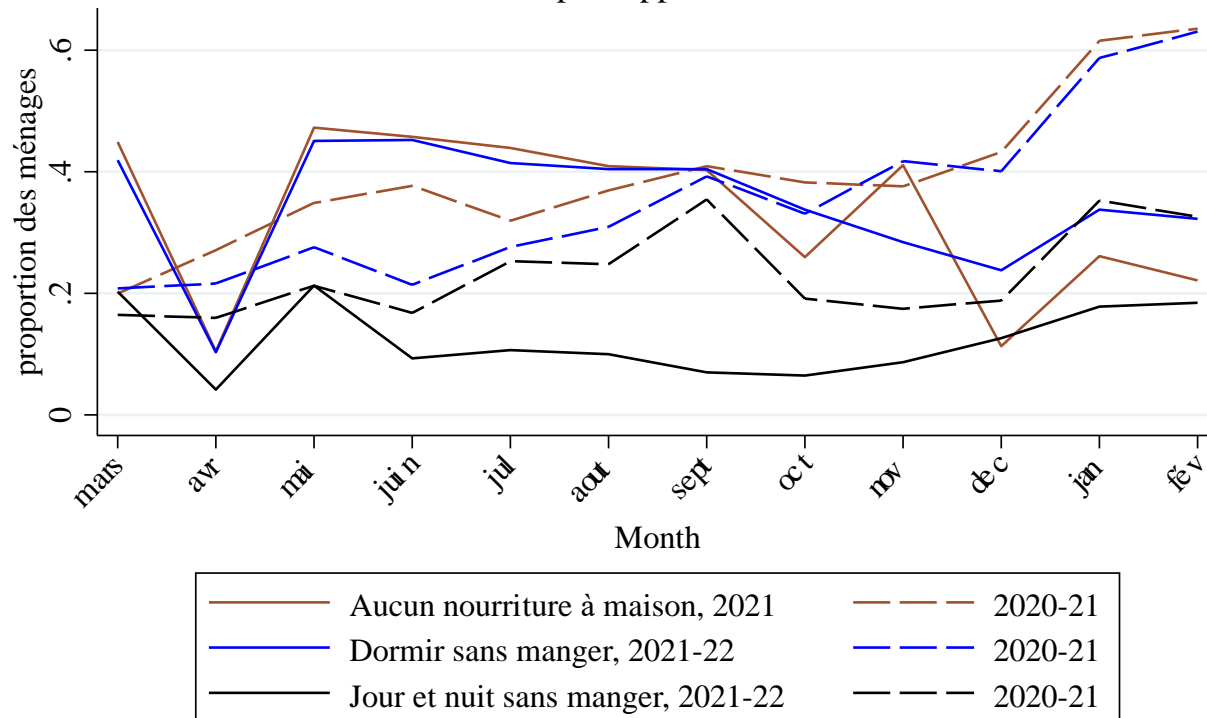
Securité Alimentaire (HHS), au fil du temps  
2021-22 par rapport au 2019-21



- ▶ À partir de juin 2020, le HHS a été en moyenne plus élevé que sur la même période en 2018-2019.
- ▶ Au regard de ces stratégies extrêmes, 2021-22 reste légèrement meilleur que 2020-21

# Tendances de la sécurité alimentaire dans le temps - Stratégies d'adaptation, HHS par stratégie

Household Hunger Scale - Stratégies au fil du temps  
2021-22 par rapport au 2020-21



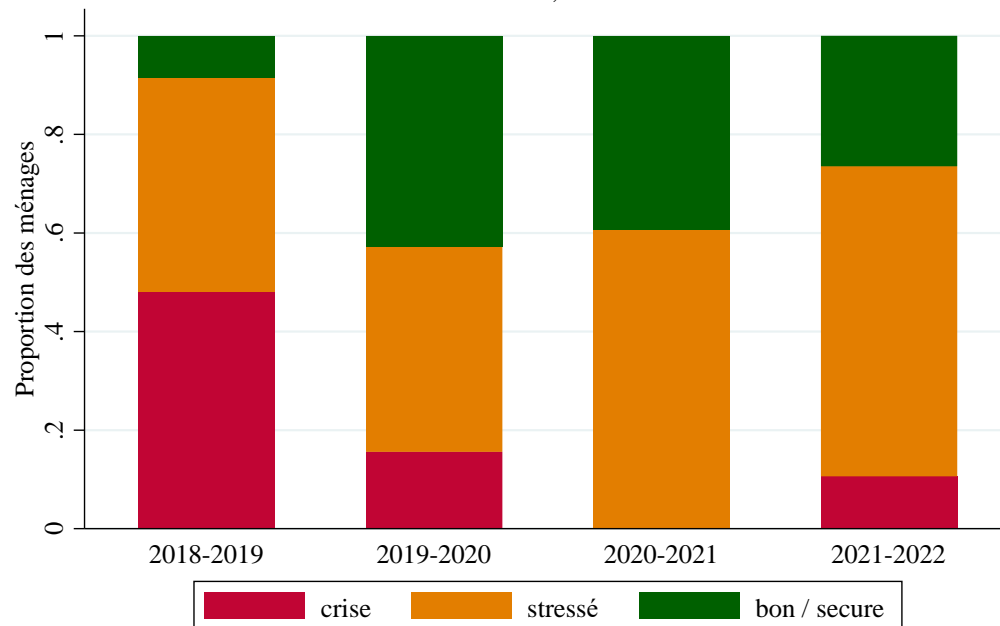
La première se réfère au ménage entier; les deux autres s'appliquent à tout membre du ménage

- Confirmant ce qui précède, une proportion croissante de ménages a souffert de ces problèmes plus extrêmes en 2020 par rapport aux années précédentes, mais cette tendance s'est inversée depuis octobre 2021.

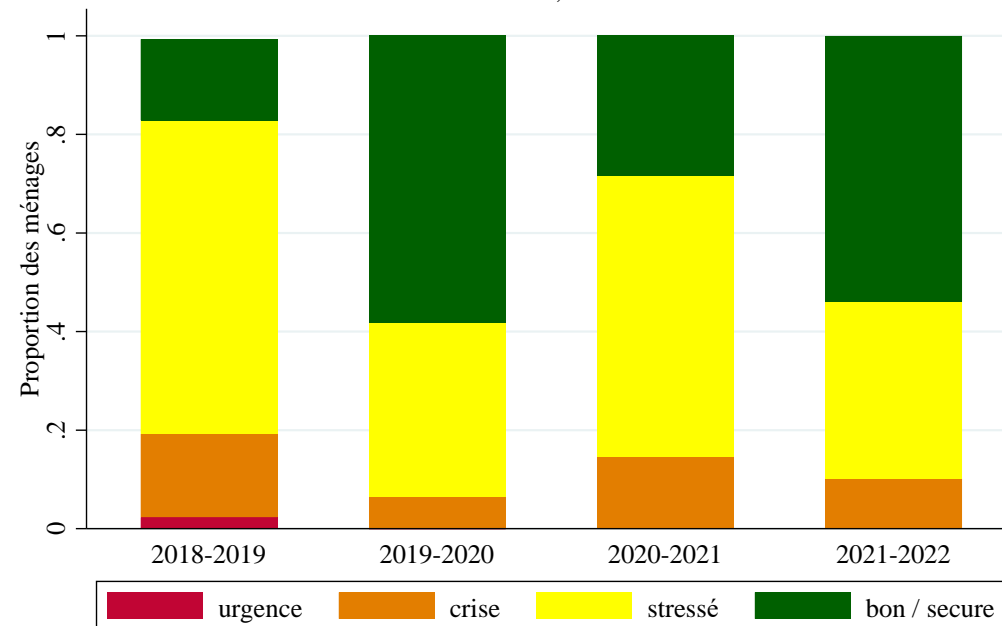


# Tendances de la sécurité alimentaire dans le temps - Stratégies d'adaptation, comparaison avec les saisons maigres

Reduced Coping Strategies Index, moyen jan à mars  
5 communes, 2018-2022

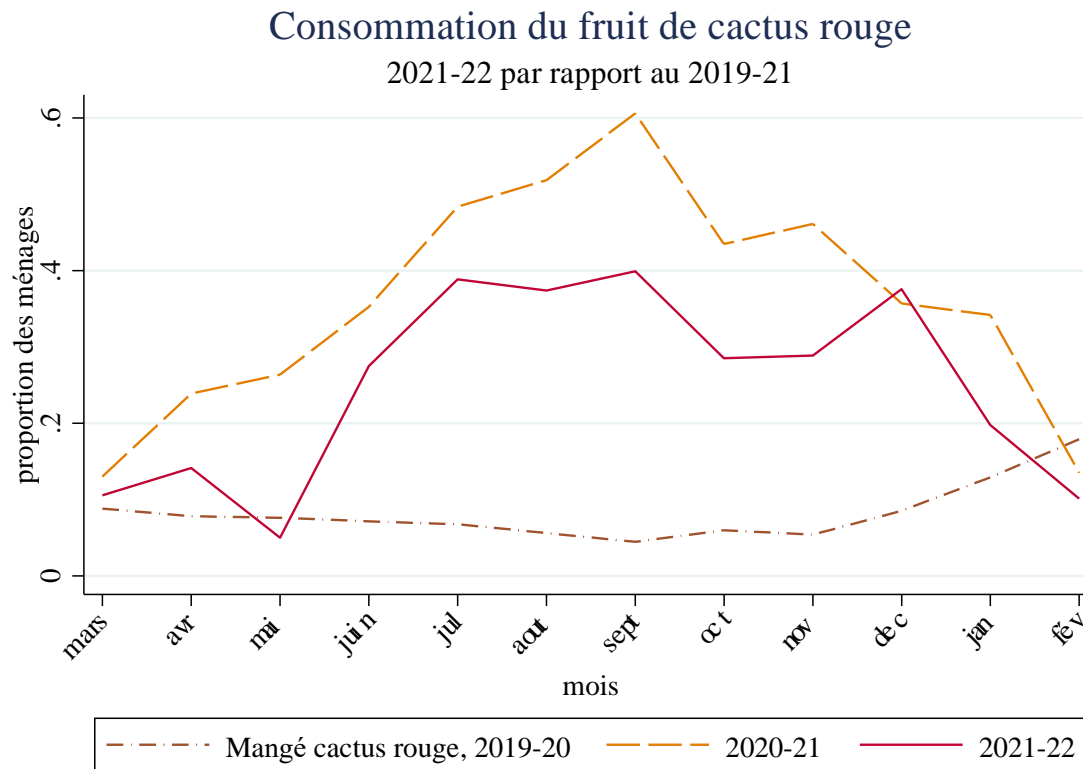


Household Hunger Scale, moyen jan à mars  
5 communes, 2018-2022



- ▶ Le recours à des stratégies extrêmes (HHS, à gauche) est plus élevé cette année que l'année dernière, mais n'est toujours pas aussi répandu qu'en 2018-19 (après la sécheresse).

# Tendances de la sécurité alimentaire dans le temps - consommation de cactus



- Augmentation notée et progressive de la proportion de ménages dépendant des fruits du cactus rouge (confirmée par les rapports des équipes) ; similaire à 2018, schéma saisonnier d'augmentation de mai à septembre.

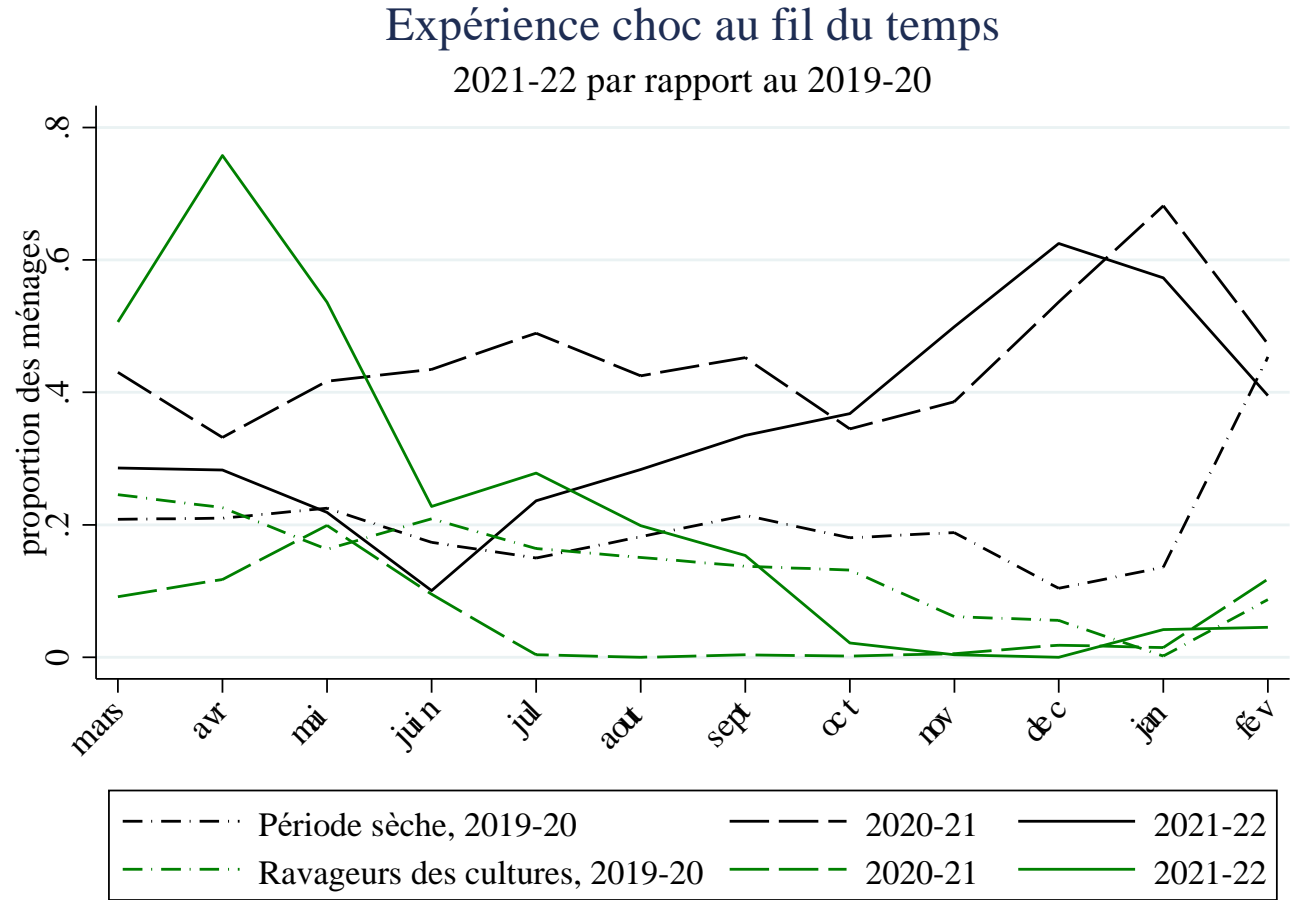
# Tendances de la sécurité alimentaire dans le temps : cohérence

- ▶ La cohérence de la sécurité alimentaire est un problème pour tous les ménages ; aucun n'est toujours en sécurité alimentaire, et peu sont toujours en insécurité alimentaire, avec des variations selon les indicateurs [Note : les indicateurs varient en gravité et mesurent différentes dimensions de l'insécurité alimentaire].

Indicator	Toujours secure	Secure au moins la moitié des mois	Jamais secure	Pourcentage des mois secure
Food Consumption Score (FCS)	0%	3%	3%	22%
Household Dietary Diversity Score (HDDS)	0%	0%	57%	2%
Household Hunger Scale (HHS)	0%	58%	1%	53%
Reduced Coping Strategies Index (rCSI)	0%	24%	4%	35%

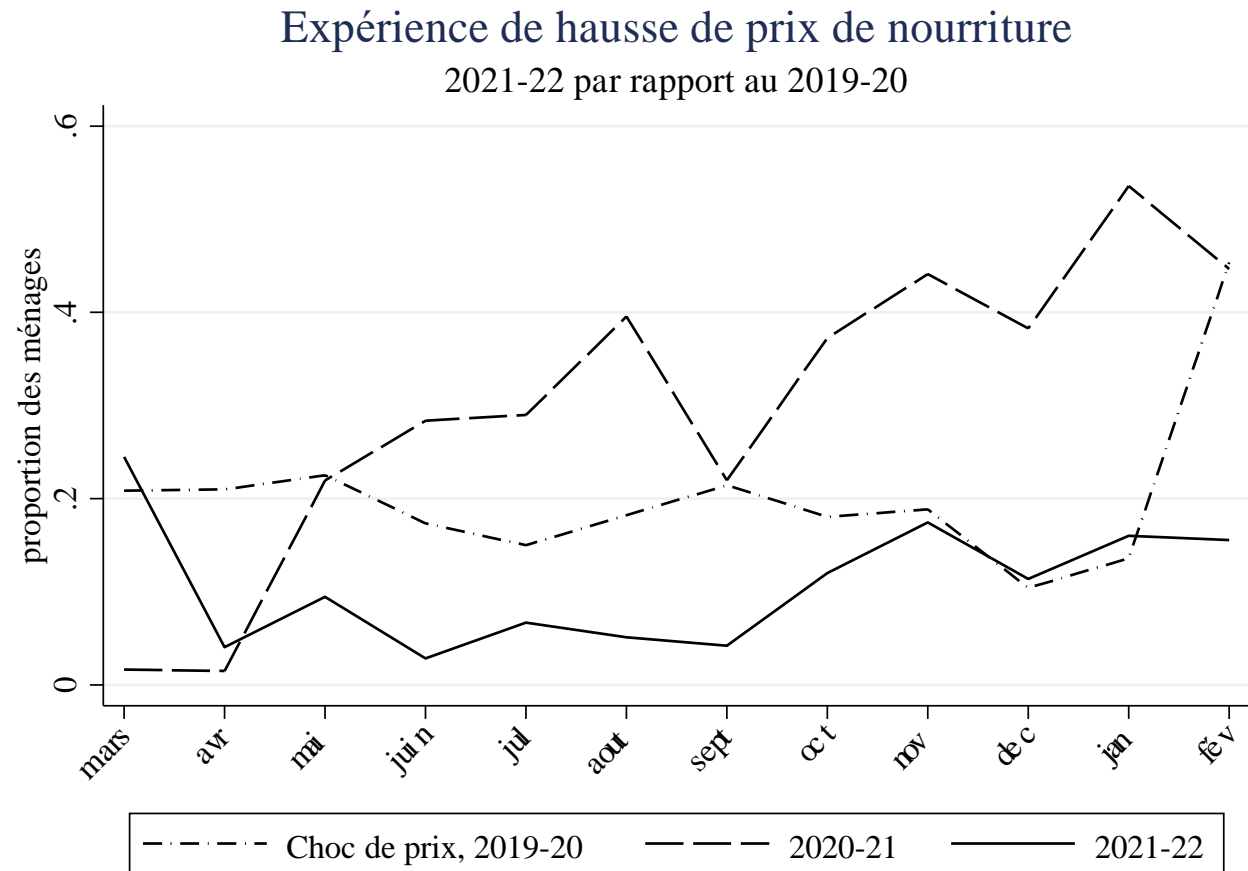
# Choc Expérience au fil du temps

- ▶ Les ménages sont confrontés à des chocs différents selon les périodes de l'année.
- ▶ D'octobre à février, les années 2020-21 et 2021-22 présentent des difficultés similaires (bien pires que celles de 2019-20 à cet égard).

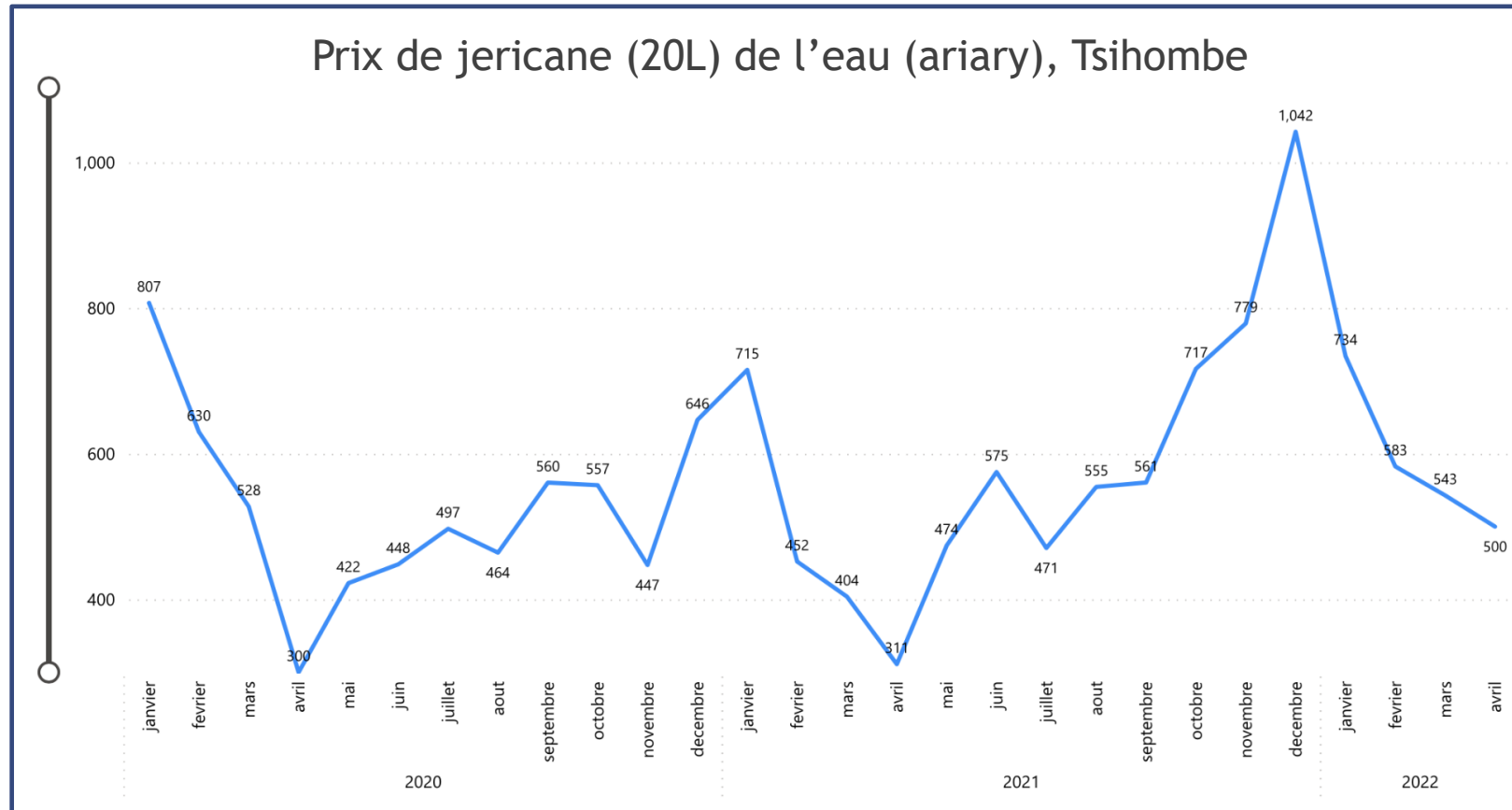


# Choc Expérience au fil du temps

- L'expérience de l'augmentation des prix des denrées alimentaires a augmenté récemment, mais n'est toujours pas aussi signalée que la période post-COVID en 2020-2021



# Le Grand Sud et Covid-19 : Prix de l'eau (20L) - Marchés



- ▶ Le plus grand problème actuellement signalé est l'augmentation du prix de l'eau, en particulier à Tsihombe ; probablement lié à la fois à la pénurie d'eau et aux tendances mondiales (prix du carburant).

# Le Grand Sud et MIRA : Résumé / Prochaines étapes

- ▶ Globalement, des années très difficiles dans le Grand Sud
  - ▶ Des preuves que les conditions ont été aggravées par des chocs internationaux (le blocage de COVID-19, les récentes hausses des prix des aliments et des carburants).
  - ▶ Les conditions de sécheresse dominent la situation de la sécurité alimentaire.
- ▶ L'effort de collecte de données MIRA s'étend actuellement à un échantillon plus large et représentatif de ménages à Beloha, Tsihombe et Ampanihy.
  - ▶ Cela facilitera une analyse plus approfondie et largement applicable de la situation à l'avenir.
  - ▶ Nous travaillons à l'établissement de liens avec les données climatiques afin de mieux cibler et/ou prévoir les possibilités.



*Thank you*

Questions ou commentaires?

Tanja Engelberger - [tanja.engelberger@crs.org](mailto:tanja.engelberger@crs.org)

Annick Ravaka - [annick.ravaka@crs.org](mailto:annick.ravaka@crs.org)

Joanna Upton - [jbu3@cornell.edu](mailto:jbu3@cornell.edu)

