



# MADAGASCAR

## Bulletin de suivi des prix

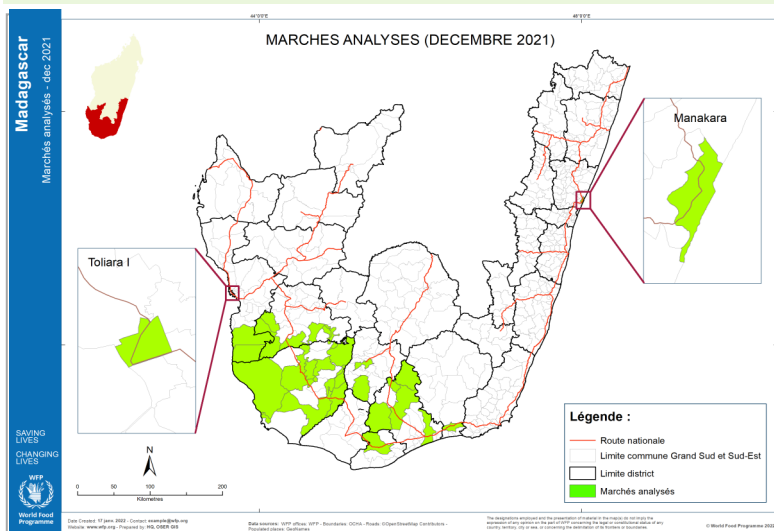
### Points saillants

Le mois de décembre tend vers le pic de la soudure et se caractérise par un épuisement des stocks de nourriture issue de la dernière campagne, par les festivités de la fin d'année et par le début de la saison pluvieuse rendant plus difficile le transport humain et des marchandises. La disponibilité en denrées alimentaires est inférieure à la normale sur les marchés des régions du sud.

Le niveau de prix des denrées de base demeure élevé. Comparativement au mois de novembre, la variation de prix est stable. Cette tendance s'expliquerait surtout par les assistances GFD surtout avec le shift full ration dans plusieurs zones, baissant ainsi la demande des ménages au niveau des marchés. Toutefois, le prix du niébé et du maïs affiche une hausse moyenne respective de 74% et de 10%. Par rapport à l'année dernière à la même période, il est observé une hausse pour presque toutes les denrées de base à savoir le niébé (+62%), le manioc (+34%) et l'huile importée (+27%), riz local (+8%), riz importé (+7%). Cette hausse s'expliquerait principalement par une faible récolte courant la campagne précédente, une hausse des frais de transport, une demande de semence très élevée avec l'arrivée des pluies ainsi que l'effet du COVID (principalement pour les produits importés).

Le coût moyen du panier alimentaire est de 1957 Ar par jour par personne, il varie entre 1587 Ar (Manakara) et 2175 Ar (Itampolo). Etant plus loin que les autres marchés, le niveau du coût du panier alimentaire est nettement plus élevé dans les marchés surveillés à Ambovombe.

Au début de l'année 2022, en dépit du pic de la soudure, une prévision normale de la pluviométrie va permettre aux ménages pauvres d'avoir des opportunités de travail occasionnées par l'agriculture (préparation des terres, semis, plantation etc.). En outre, les assistances humanitaires continueront de jouer un effet stabilisateur sur le niveau des prix dans les marchés diminuant ainsi la demande des ménages.



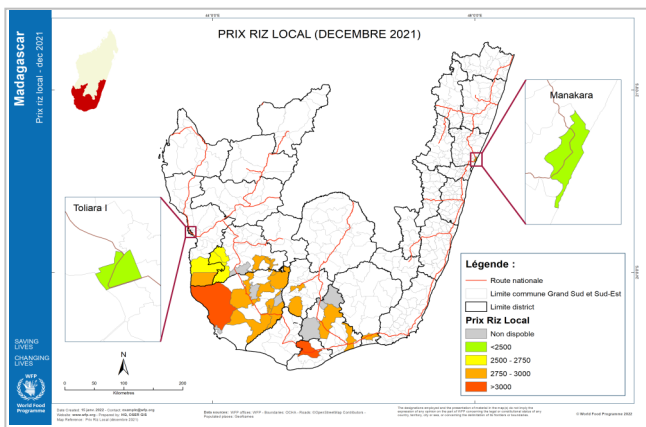
Source: WFP 2021

### METHODOLOGIE

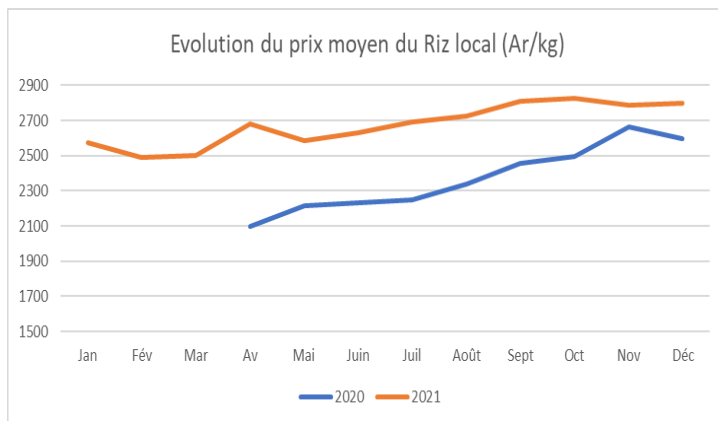
Dans les marchés surveillés, les prix à la consommation modaux des denrées alimentaires sont collectés deux fois par mois (première visite entre le 8 et le 15 et la deuxième visite entre le 22 et le 29 de chaque mois) chez les détaillants. Les prix présentés dans le bulletin sont la moyenne entre les deux observations. Des informations qualitatives sont collectées chez les commerçants, incluant des semi-grossistes.

Dans le cadre de ce bulletin, le PAM suit les prix des denrées alimentaires dans 29 marchés dans le Sud dont un est le marché distrital de Manakara dans la région Vatovavy. Le choix de ces marchés est surtout relié aux activités du PAM au Sud et au Sud-Est.

## RIZ LOCAL



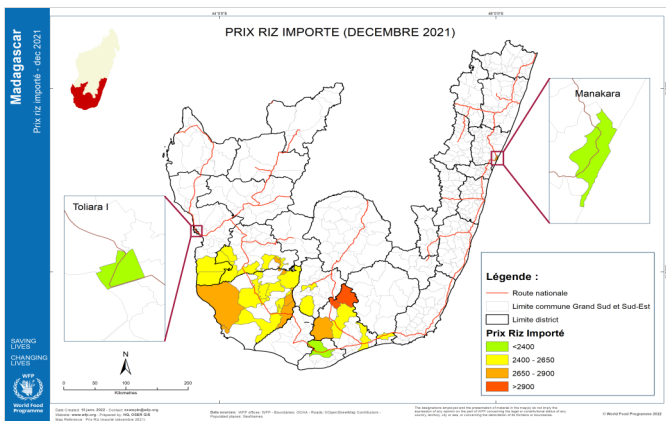
Source: WFP



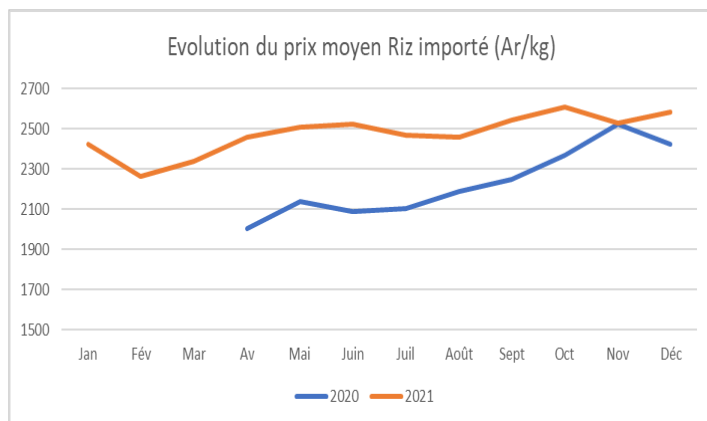
Source: WFP

L'offre reste très inférieure à la normale dans la plus part des marchés suivis. Nombreux marchés continuent d'afficher une pénurie: à Ampanihy (Belafika, Ankilimivory et Androipano), à Ambovombe (Ampamata, Imanombo et Jafaro) et à Betioky (Masiaboay). Le prix moyen est de 2809Ar/kg et varie entre 2392 Ar/kg (Toliara I) et 3150 Ar/kg (Itampolo et Tsihombe). Dans l'ensemble des marchés suivis, entre Novembre-Décembre, le prix est stable. Le marché de Sakamasay fait l'exception avec une hausse de 14% dûe aux coûts de transport élevés et la rareté de la denrée. Par rapport, à l'année dernière à la même période, le prix est en hausse de 8%. Depuis Sept 2021, le prix du riz local se situe à un niveau élevé mais affiche une variation stable. Ce niveau s'expliquerait par une raréfaction suite à l'épuisement précoce des stocks.

## RIZ IMPORTÉ



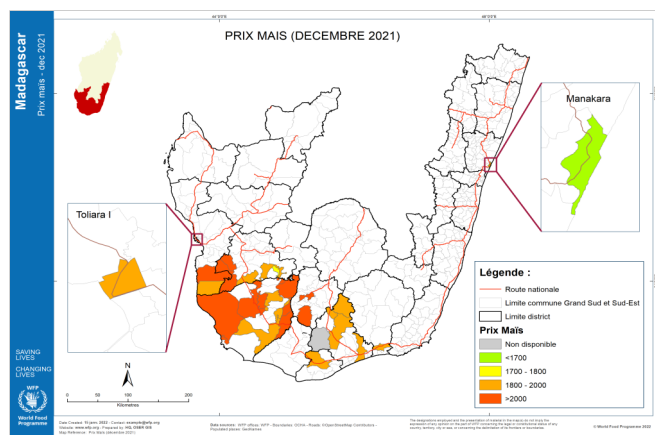
Source: WFP



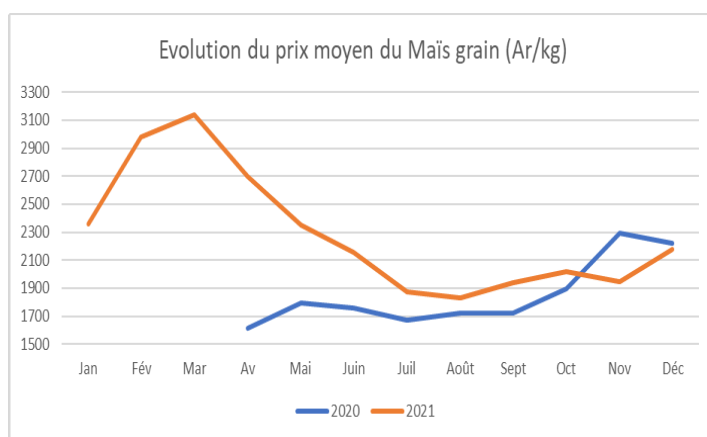
Source: WFP

La disponibilité varie de inférieure à la normale à normale (à Toliara et dans la majorité des marchés surveillés à Ampanihy). Le prix moyen est de 2605 Ar et oscille entre 2158 Ar (Toliara I) à 3150 Ar (Imanombo). Les marchés suivis à Ambovombe continuent d'afficher des prix plus élevés suite à une faible disponibilité et des frais de transport plus élevés occasionnés par l'état de la route en saison pluvieuse. Par rapport au mois passé, la variation de prix du riz importé est stable avec une tendance à la hausse surtout pour les marchés d'Ampanihy qui ont rejoint le même niveau qu'en Octobre après une légère baisse en Novembre. Comparativement à décembre 2020, le prix du riz importé a augmenté de 7%. Cette hausse s'expliquerait par les effets de la COVID au niveau international et local.

## MAIS



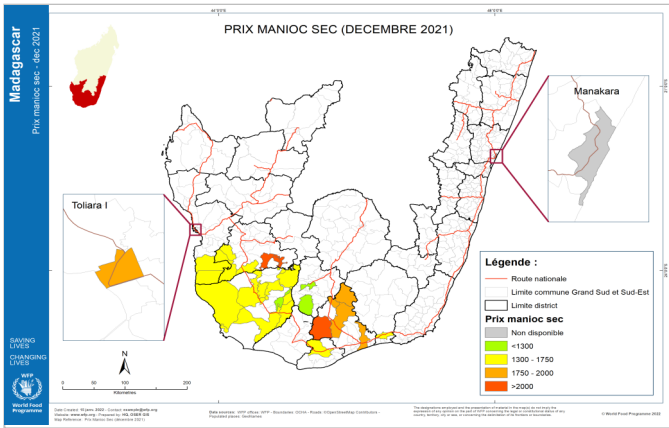
Source: WFP



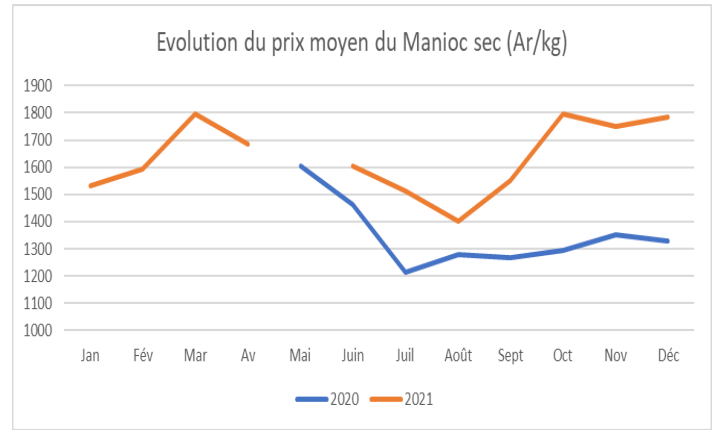
Source: WFP

L'offre paysanne reste inférieure à la normale sur l'ensemble des marchés suite à une mauvaise campagne agricole. Le prix moyen est de 2127 Ar et s'étale entre 1600 (Manakara) à plus de 2400Ar/kg dans plusieurs marchés. Entre Novembre-Décembre, les prix ont augmenté dans la plupart des marchés enregistrant une hausse moyenne de 18% dans les 11 marchés d'Ampanihy et de 23% à Bekily. Cette hausse serait surtout liée à l'arrivée des pluies en début du mois occasionnant une hausse de la demande en semence de maïs et de l'épuisement précoce des stocks. Par ailleurs, les prix rejoignent ceux de l'année passée à la même période car en ces périodes de pluie, la demande de semence est moins élevée que d'habitude à cause du découragement des paysans suite aux risques d'attaque des chenilles légionnaires.

## MANIOC SEC



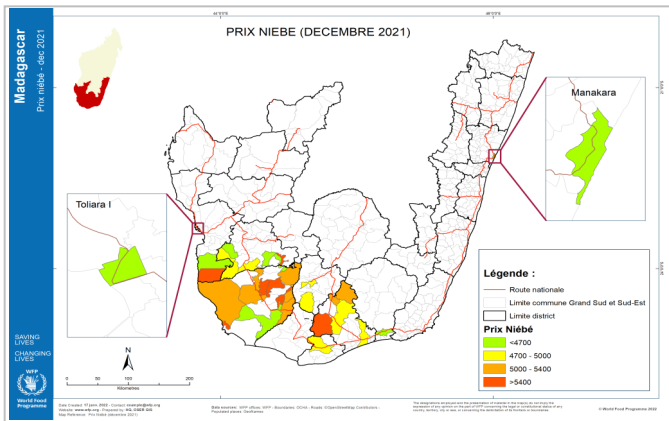
Source: WFP



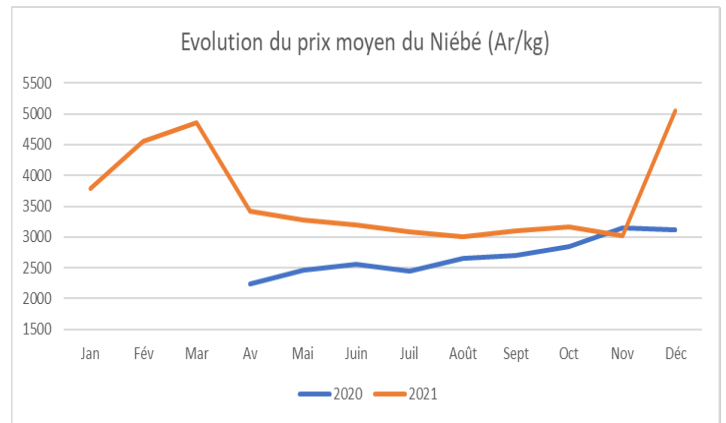
Source: WFP

Dans l'ensemble des marchés, l'offre de manioc reste inférieure à la normale suite à une mauvaise récolte. Il est observé un niveau de prix moyen élevé de 1834 Ar et varie entre 1200 Ar (à Bekily) et 3750 Ar (à Jafaro). Au cours des trois derniers mois, la variation de prix est stable, cependant, par rapport à l'année dernière, à la même période, le prix affiche une forte hausse de 34%. Cette hausse serait surtout associée d'une part à l'épuisement des stocks à mesure que l'on se rapproche davantage du pic de soudure, et d'autre part par la hausse des frais de transport suite à l'arrivée de la pluie dégradant de plus en plus l'état des routes.

## NIEBE



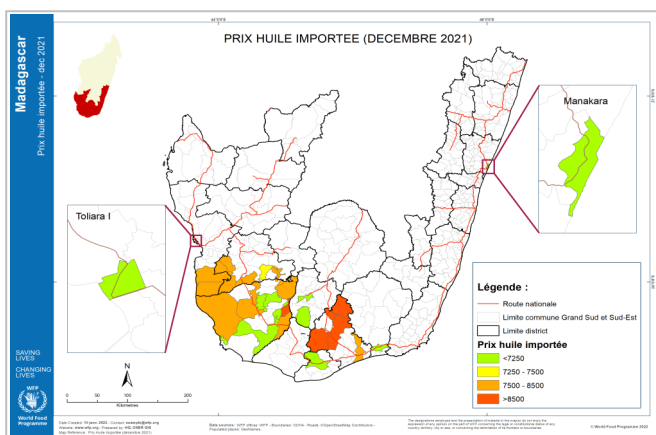
Source: WFP



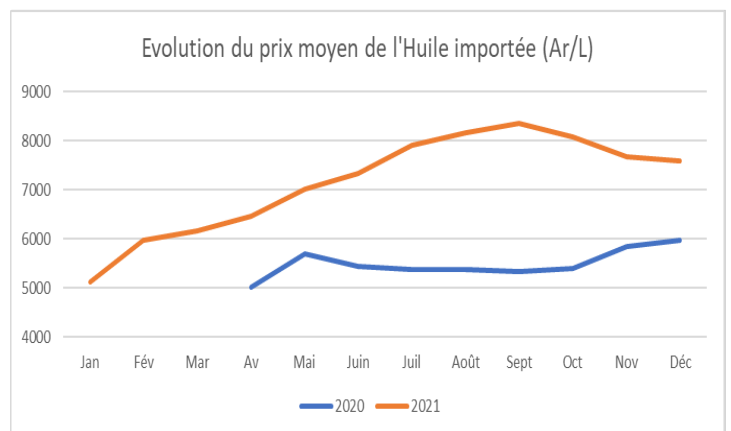
Source: WFP

Le niébé a une disponibilité inférieure à la normale dans tous les marchés suivis, excepté le marché régional de Toliara I ayant une disponibilité normale car facilement accessible. Le prix moyen se situe à un niveau record de 5080 Ar et oscille entre 4000 Ar (à Marosava) et 6000 Ar (à Jafaro). Comparé au mois de novembre, les prix affichent une forte hausse moyenne de 74%. Plusieurs marchés ont vu leur prix doublé (pour la majorité des marchés d'Ampanihy et pour Bekitro). Par ailleurs, une hausse de 62% est enregistrée par rapport à décembre 2020. Ajoutée à la faible disponibilité, cette hausse s'expliquerait principalement par l'arrivée des pluies qui a augmenté la demande en semence de niébé venant des paysans ainsi qu'à la faible récolte enregistrée lors de la campagne passée.

## HUILE IMPORTEE

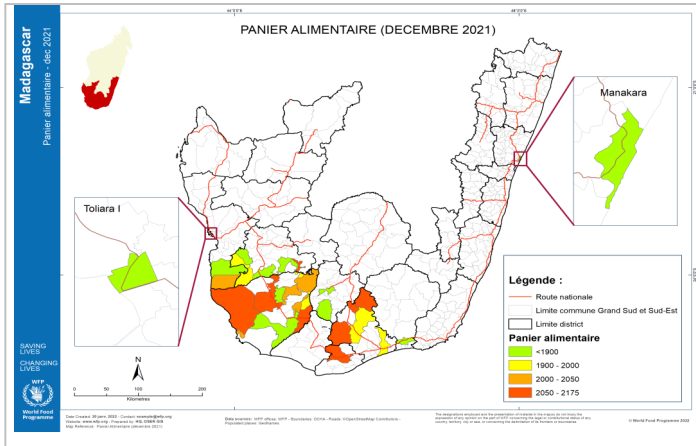


Source: WFP



Source: WFP

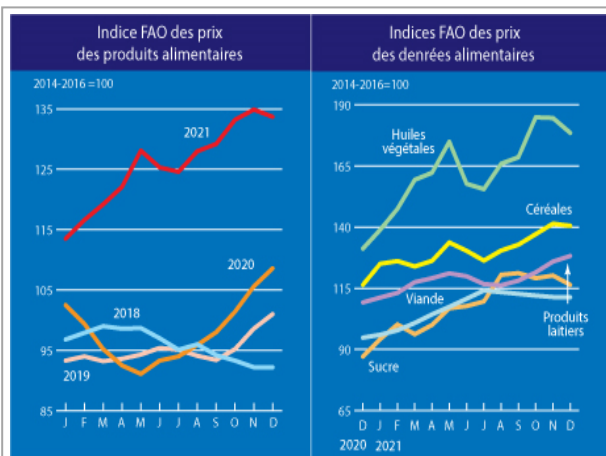
L'offre d'huile importée est normale au niveau des marchés surveillés. Le prix moyen se situe à 7644 Ar/L et varie entre 6000Ar (dans les deux marchés de Bekily) et 9000Ar (dans tous les marchés d'Ambovombe). Les prix élevés à Ambovombe s'expliqueraient par des frais de transport plus élevés dans ces zones. Comparativement au mois de novembre, la variation de prix est stable. Cependant, il est resté à un niveau très élevé par rapport à l'année dernière avec hausse moyenne de 27%. Cette hausse est le reflet de la tendance au niveau international suite à l'effet néfaste du Covid-19.



Considérant les prix enregistrés au niveau des marchés, le coût moyen du panier alimentaire est de 1957 Ar par jour par personne, il varie entre 1587 Ar (Manakara) et 2175 Ar (Itampolo). Comparé au mois de novembre, ce coût enregistre une hausse moyenne de 12%. Cette hausse est associée d'une part, au flambé de prix des légumineuses dont le niébé suite à une hausse de la demande de semence. D'autre part, à l'arrivée de la pluie, délabrant l'état des routes et engendrant une hausse des prix de transport. En effet, les marchés bordant les routes nationales enregistrent des coûts moins élevés comparés à ceux qui en sont plus loins et enclavés.

*Le panier alimentaire standard pour une personne par jour est composé de 450 g de céréale (riz local), 100g de légumineuses (haricot/miébé), 25g d'huile végétale et de 5g de sel afin de respecter les 2100 Kcal par jour. En cas de manque de riz local, le riz importé est considéré si disponible.*

### Marchés internationaux



Source: FAO

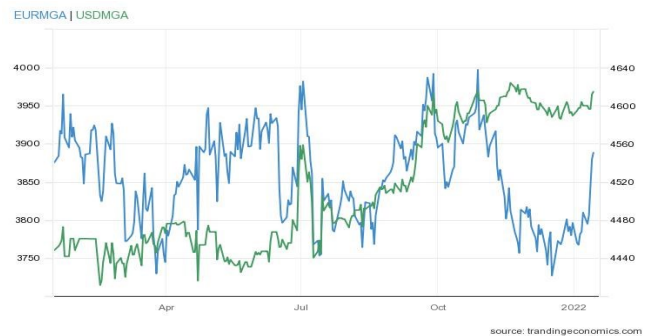
L'Indice FAO des prix des produits alimentaires s'est établi en moyenne à 133,7 points en décembre 2021, soit 1,2 point (0,9 pour cent) de moins qu'en novembre. Il reste toutefois en hausse de 25,1 points (23,1 pour cent) par rapport à décembre 2020... Les valeurs de tous les sous-indices ... ont baissé le mois dernier... Sur l'ensemble de l'année 2021, l'Indice a affiché une valeur moyenne de 125,7 points, soit une hausse de pas moins de 27,6 points (28,1 pour cent) par rapport à l'année précédente, tous les sous-indices présentant une valeur nettement plus élevée qu'en 2020.

L'Indice FAO des prix des huiles végétales s'est établi en moyenne à 178,5 points en décembre, soit une baisse de 6,1 points (3,3 pour cent) par rapport aux niveaux records atteints récemment. Ce recul est dû à l'affaiblissement des prix de l'huile de palme et de l'huile de tournesol... par rapport au mois dernier. Les cours internationaux de l'huile de tournesol ont faibli, car la demande a diminué. En revanche, les prix mondiaux de l'huile de soja sont restés solides sous l'effet d'une forte demande à l'importation. Sur l'ensemble de l'année 2021, l'Indice s'est établi en moyenne à 164,8 points, soit pas moins de 65,4 points (ou 65,8 pour cent) de plus qu'en 2020 et un niveau annuel qui marque un record historique.

### MGA VS DOLLAR-EURO

Au mois de décembre 2021, la monnaie malgache Ariary poursuit une tendance à la dépréciation face au Dollar mais s'apprécie légèrement face à l'Euro. Cette dépréciation de l'Ariary face au Dollar reflète le comportement de la parité EUR/USD, une situation qui n'est pas favorable à l'économie malgache car la majorité des échanges extérieurs se font en dollar. Cette situation est également marquée par les effets néfastes de la pandémie Covid19.

Par ailleurs, la disponibilité des produits d'exportation dont les produits miniers, la vanille et letchi aurait donné un coup de pouce pour rendre l'Ariary plus compétitif par rapport aux autres monnaies.



source: tradingeconomics.com



### Pour plus de détails, veuillez contacter :

Aminata DOUCOURE, VAM Officer, aminata.doucoure@wfp.org

Herilalaina RAMBALO, VAM Associate, herilalaina.rambalo@wfp.org

Sandratra RANARILALATIANA, GIS, sandratra.ranarilala@wfp.org

<http://www.wfp.org>

# ANNEXES: Variation des prix entre Novembre-Décembre 2021

Evolution des prix des denrées de base entre NOV-DEC 2021

District	Commune/Marché	Riz local			Riz importé			Maïs			Manioc			Niébé			Huile importée			Coût du panier alimentaire	
		oct-21	nov-21	déc-21	oct-21	nov-21	déc-21	oct-21	nov-21	déc-21	oct-21	nov-21	déc-21	oct-21	nov-21	déc-21	oct-21	nov-21	déc-21	nov-21	déc-21
				Ecart Nov- Dec 20 <sup>21</sup>			Ecart Nov- Dec 20 <sup>21</sup>			Ecart Nov- Dec 20 <sup>21</sup>			Ecart Nov- Dec 20 <sup>21</sup>			Ecart Nov- Dec 20 <sup>21</sup>			Ecart Nov- Dec 20 <sup>21</sup>		
Ampanihy	Beiafika	2800	-	2450	2450	2100	8%	1350	1500	1500	0%	2700	2600	5800	7500	7000	-7%	1555	1863	1863	
	Gogogogo	2800	2800	2450	2450	2000	11%	1200	1500	1500	0%	2800	2800	5800	7000	7000	0%	1563	1863	1863	
	Maniry	2800	2800	2450	2450	1900	19%	1250	1200	1200	0%	2800	2800	5800	7500	8000	-13%	1745	2020	2020	
	Ankilimivory	3150	-	2800	2450	2400	33%	1450	1500	1750	17%	2800	2600	5200	8000	7500	20%	1555	1971	1971	
	Ampanihy	2800	2800	2450	2450	1900	12%	1300	1500	1500	0%	2400	2500	4600	7000	7000	0%	1690	1900	1900	
	Fotadrevo	2800	2800	2450	2450	2200	14%	1400	1550	1600	3%	3000	2600	5400	8500	7250	10%	1706	2005	2005	
	Itampolo	3150	3150	2450	2450	2400	20%	1500	1550	1700	10%	3000	2800	5400	9000	8000	6%	1903	2175	2175	
	Ejeda	2975	2975	2450	2450	2400	20%	1450	1550	1650	6%	2800	2600	5200	8000	8000	0%	1804	2064	2064	
	Andrompano	3150	-	2800	2450	2400	18%	1400	1550	1600	3%	3000	2600	5600	8500	7500	-20%	1555	2014	2014	
	Aravoaha	2975	2888	2450	2450	2200	10%	1400	1550	1600	3%	3000	2600	4600	7500	7500	7%	1752	1964	1964	
Toliara II	Amboropotsy	3150	2975	2450	2450	1700	14%	1400	1500	1550	3%	2800	2400	5200	8000	7000	14%	1523	1985	1985	
	Efoetse	2975	2800	2450	2450	2000	9%	2625	1500	1550	3%	3400	3400	5600	8000	8000	0%	1805	2025	2025	
Toliara I	Beheloka	2800	2742	2450	2450	2200	-2%	2500	1775	1575	-11%	3600	3450	4700	8000	7750	-2%	1778	1886	1886	
	Toliara	2538	2538	2319	2231	2000	25%	1850	1850	1875	1%	3000	2900	4533	7300	7000	-3%	1612	1705	1705	
Betioky Atsimo	Maroavio	2713	2625	2450	2450	2300	4%	1900	1550	1450	-6%	2800	2800	4800	8000	8000	0%	1666	1906	1906	
	Soaserana	2800	2800	2625	2625	2000	0%	2250	2000	3000	50%	4000	4000	6000	8000	8000	0%	1865	2065	2065	
	Marosavao	2800	2800	2625	2625	1800	7%	1750	1500	3000	100%	-	-	4000	7000	8000	14%	1840	2065	2065	
	Masiaboy	2888	2538	2450	2450	1960	4%	1950	2500	1500	-40%	2800	2800	4800	9000	8000	-3%	1627	1781	1781	
Ambosary	Sakamasay	2800	2450	2450	2450	2000	7%	1500	3000	3000	0%	2800	2800	4400	8000	7000	7%	1563	1883	1883	
	Ambosary Atsimo	2800	2800	2450	2450	2000	0%	3000	1500	1500	0%	3200	2800	4400	7000	6800	-4%	1715	1868	1868	
Ambovombe	Ambovombe	2800	2800	2450	2450	2000	7%	2000	2000	2000	0%	3600	3600	4800	8500	8500	6%	1825	1958	1958	
	Antanimora	2888	2800	2450	2450	2000	-6%	2200	2000	2000	0%	4200	4000	4800	9500	8500	6%	1878	1970	1970	
	Ampamata	-	2800	2450	2450	2000	6%	2100	2500	2000	-20%	4400	3600	5200	9750	9000	0%	1929	2089	2089	
	Imarombo	2975	-	2450	2450	2000	6%	2875	2500	2000	-20%	3800	4400	5200	10000	9500	-5%	2021	2168	2168	
Tsihombe	Jafaro	-	-	3063	3150	2800	-11%	2400	2500	3750	50%	4600	4000	6000	9750	8500	6%	2035	2090	2090	
	Tsihombe	3150	3150	2450	2450	1920	7%	1400	1500	1500	0%	3000	3100	4800	7000	7000	0%	1908	2078	2078	
Manakara	Manakara	2392	2480	2334	2363	1600	0%	-	-	1600	0%	3132	3166	-	6500	6500	0%	1600	1587	1587	
	Bekily	2800	2800	2450	2450	2500	25%	1300	1200	1200	0%	2450	2667	4800	8000	8000	-25%	1732	1895	1895	
Prix maximum	Bekitro	2800	2800	2450	2450	2400	20%	1300	1200	1200	0%	2500	2400	4800	8000	8000	-25%	1705	1895	1895	
	Prix maximum	3150	3150	3150	3150	2600		3000	3000	3750		4600	4400	6000	10000	9500		2035	2175	2175	
	Prix moyen	2869	2788	2809	2605	2127		1796	1751	1834		3157	3028	5080	8071	7683		1740	1957	1957	
Prix minimum	2392	2450	2392	2158	1600		1600	1600	1600		2400	2400	4000	6500	6500		1523	1587	1587		