



Evolution mensuelle du coût du panier alimentaire (CDF)

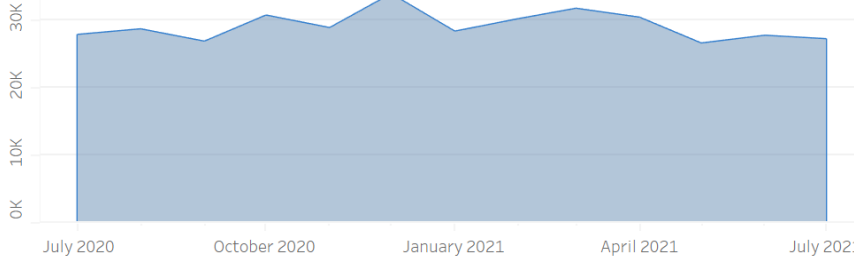
Mensuellement, le Programme Alimentaire Mondial (PAM) suit le coût moyen d'un panier alimentaire sur les marchés de la RDC dans les zones où il est opérationnel. Ce bulletin montre l'évolution des prix nominaux dans les différents marchés suivis. La RDC est actuellement confrontée à la pandémie de COVID19 qui aurait un impact économique, ainsi l'analyse des prix des denrées alimentaires devient encore plus importante.

Points Saillants

- Légère baisse de la valeur du panier alimentaire passant de 27,712 CDF à 27,196 CDF entre Juin et Juillet 2021.
- Hausse des prix de certaines denrées de première nécessité comme le haricot et l'huile de palme puis relative stabilité du sel, de la farine de maïs et de la farine de manioc.
- Le taux de change continue la hausse amorcée depuis le début de la crise du Covid-19. Sa valeur est de 1,983 CDF pour un USD en Juillet 2021.
- Le marché d'Aru dans l'Ituri connaît une stabilité des prix après de fortes fluctuations. Les principales denrées sont en baisse à Goma dans le Nord-Kivu sauf le sel qui connaît une hausse. A Kamonia dans le Kasai, une forte baisse de l'huile végétale est à remarquer en dehors de la hausse du riz importé et de la farine de manioc.

Evolution du coût du panier alimentaire (personne/mois)

Valeur du Panier Alimentaire

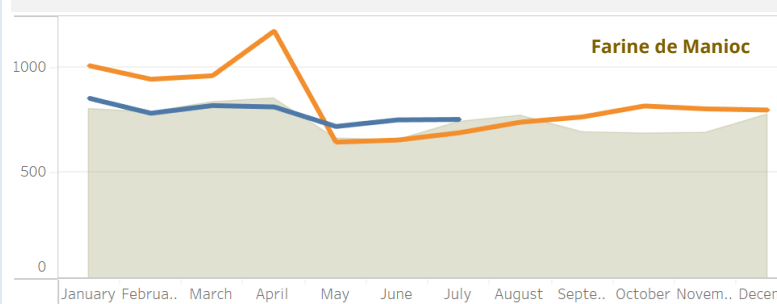


Panier Alimentaire (personne/mois):

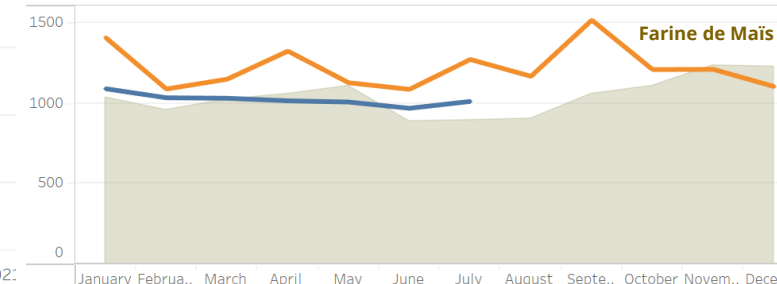
Farine de manioc 7,5 kg; farine de maïs 7,5 kg; haricot 5,4 kg; huile de palme 0,66 litres; sel 0,15 kg

La valeur du panier alimentaire connaît une relative stabilité depuis le mois de mai 2021. En effet, après moins de 5% de hausse entre mai et juin, elle connaît une baisse d'amplitude similaire entre juin et juillet 2021. Sa valeur est passée de 27,712 CDF à 27,196 CDF. Ceci traduit en moyenne une stabilité des prix des denrées de base sur les marchés. Certaines denrées connaissent cependant des fluctuations dans certaines zones du pays.

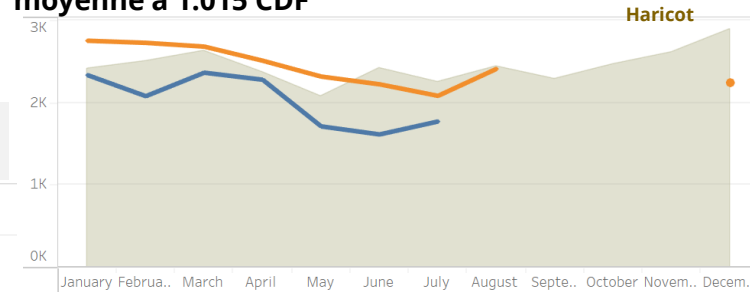
Evolution des prix des denrées constitutives du panier alimentaire



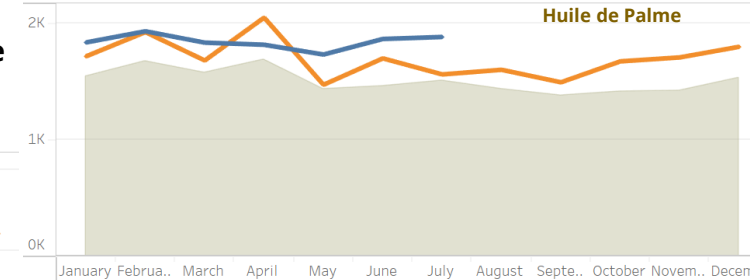
La farine de manioc par exemple est restée stable avec une légère baisse de son prix par rapport au mois passé après la légère hausse du mois passé. **Ce prix moyen nominal à 754 CDF plus élevé que sa valeur moyenne de juillet 2020 et égale à la moyenne des 5 dernières années.**



La farine de maïs connaît depuis le début de l'année une tendance relativement stable. Il faut noter que les prix de cette année sont en baisse par rapport à ceux de l'année passée et légèrement en hausse par rapport à la moyenne des cinq dernières années. **Au mois de juillet 2021, le kilogramme de ce produit s'affiche en moyenne à 1.015 CDF**



Le haricot pour sa part connaît une tendance à la baisse entamée depuis mars 2021 puis un rebond en juillet avec une valeur de **1,778 CDF. Ce prix est en hausse par rapport à sa valeur du mois passé et nettement inférieur à la moyenne historique et à sa valeur saisonnière.**



Les prix de l'huile de palme connaissent cependant de fortes pressions depuis le premier semestre de cette année comparativement à l'année précédente et à la moyenne historique. **Au mois de juillet 2021, le litre d'huile de palme est à 1890 CDF légèrement en hausse par rapport à sa valeur du mois passé.**

Source des données

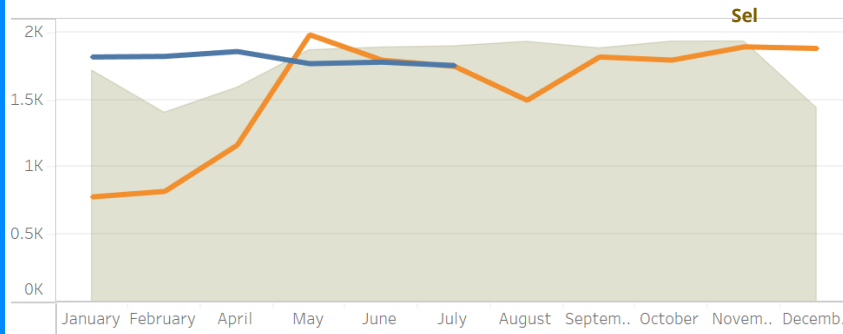
- Prix : [Dashboard interactif de suivi](#)
- Taux de change: [Trading Economics](#)

Légende Graphiques

- Année Courante
- Moy. 5 ans
- Année Précédente

Evolution mensuelle du coût du panier alimentaire (CDF)

On note une relative stabilité du prix du sel depuis le début de l'année 2021. **Son prix en juillet 2021 (1,753 CDF) est similaire à celui de juillet 2020 et légèrement inférieur à la moyenne quinquennale.**



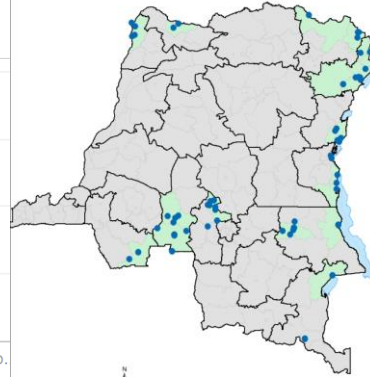
Taux de Change

Le terme de l'échange entre le CDF et l'USD s'est considérablement dégradé ces dernières années. La récente crise du Covid-19 a exacerbé la situation, projetant **le taux de change à 1,983 CDF pour un USD en juin 2021 contre une valeur de 1,984 CDF le mois passé.**



Analyses Locales

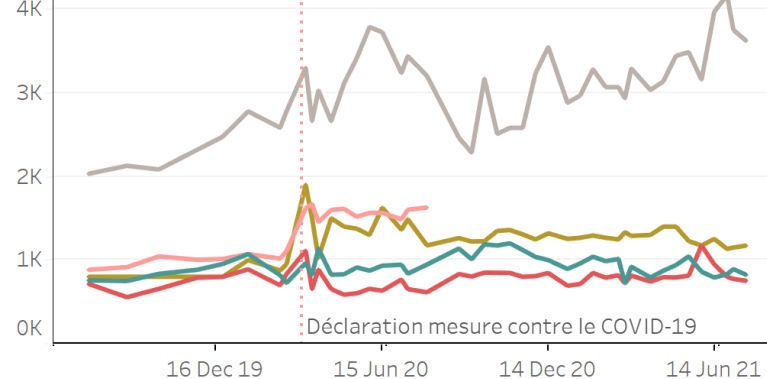
Marchés suivis



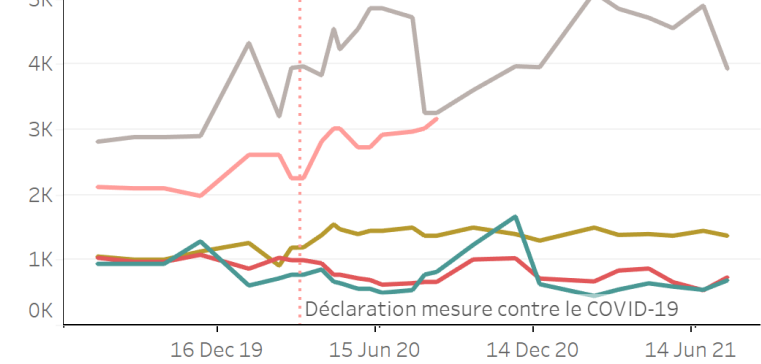
Les analyses locales montrent une relative baisse des prix entre les mois de juin et juillet 2021 dans le **Nord-Kivu précisément à Goma**. En effet les prix des céréales et tubercules (farine de maïs et farine de manioc) et de l'huile végétale on connu des baisses alors que le sel grimpe de quelques francs.

Il faut par ailleurs noter une forte fluctuation des prix dans la zone récemment théâtre de l'éruption volcanique ayant causé de déplacement de milliers de personnes. La situation tend par ailleurs à se stabiliser. **Dans la province du Kasai, à Kamonia**, les prix du riz et de la farine de manioc sont en hausse pendant le mois de juillet tandis que le sel, fidèle à sa stabilité historique connaît une légère baisse. Le prix de l'huile végétale amorce une baisse en ce mois apres de fortes hausses depuis le début de l'année.

Goma - Nord Kivu (2017 - Juillet 2021)

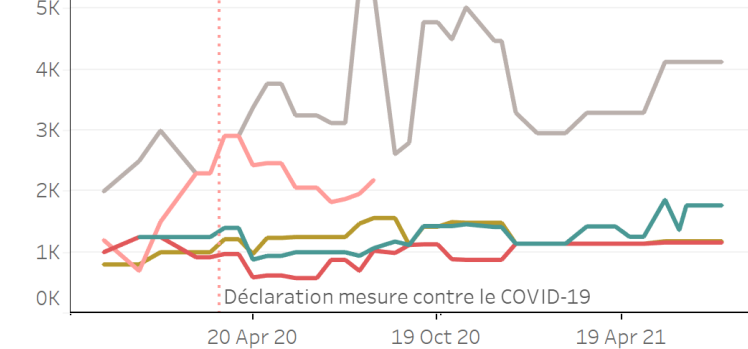


Kamonia - Kasai (2017 - Juillet 2021)



Dans l'Ituri, précisément à Aru, les prix sont en général stables entre les mois de juin et juillet 2021. Le litre d'huile végétale s'affiche a 4130 CDF et le kilogramme de riz importé se vend à 1,770 CDF. Les prix du sel est de 1,180 CDF le kilogramme et la farine de maïs s'affiche de 1,160 CDF le kilogramme. Il faut cependant noter que cette zone a précédemment connu de fortes fluctuations des prix de l'huile végétale et du riz importé.

Aru - Ituri (2017 - Juin 2021)



- Commodité
- Farine de Maïs
 - Farine de manioc
 - Haricot
 - Huile de palme
 - Huile vegetale
 - Riz local
 - Riz importe
 - Sel
 - Sucre