

# MADAGASCAR

**PRES DE 554 000 PERSONNES DANS LE GRAND SUD SONT EN INSECURITE ALIMENTAIRE AIGUE (PHASE 3 ET +)**



## ANALYSE DE L'INSECURITE ALIMENTAIRE AIGUE

Mise à jour de l'analyse d'octobre 2019  
Avril – Juillet 2020 (Projection)  
Publié en Avril 2020

### VUE GENERALE

Au total, dans les neuf districts analysés, d'ici à la fin du mois de juillet 2020, correspondant à la période de récolte, le nombre de personnes en situation de crise alimentaire (IPC Phase 3) atteindrait environ 527 000 (23% de la population analysée, soit une hausse de près de 10% comparée à l'estimation faite en octobre 2019). Quant au nombre de personnes en situation d'urgence (IPC Phase 4), il est estimé à 27 400, soit 1% de la population analysée.

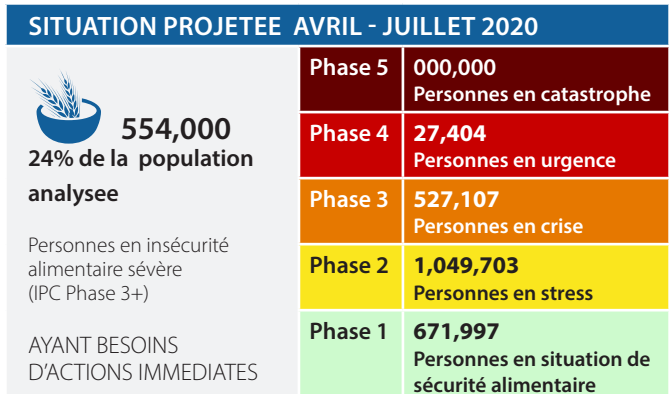
Malgré les aides humanitaires menées depuis janvier 2020 et prévues jusqu'au mois de juillet 2020, les huit districts resteront en crise (IPC phase 3) et Tuléar 2 en stress (IPC Phase 2). Presque l'ensemble des districts du Grand Sud a été impacté par la sécheresse survenue entre janvier et mars 2020. Les Districts d'Ampanihy et de Tsihombe sont les plus affectés avec 25% des ménages en IPC Phase 3 (crise) et 5% en IPC Phase 4 (urgence).

Une bonne précipitation prévue lors de l'analyse menée en octobre 2019 ne s'est finalement pas concrétisée. Au contraire, les tendances des précipitations enregistrées entre le mois de janvier et mars 2020, montraient un grand déficit pluviométrique. La grande campagne agricole est ratée pour la plupart de la population rurale, surtout pour les céréales et les légumineuses. La production attendue à partir de ce mois d'avril serait faible, voire insignifiante pour la plupart des districts. Par ailleurs, la consommation des tubercules avant sa pleine maturité se fera dès mai-juin. La soudure sera précoce.

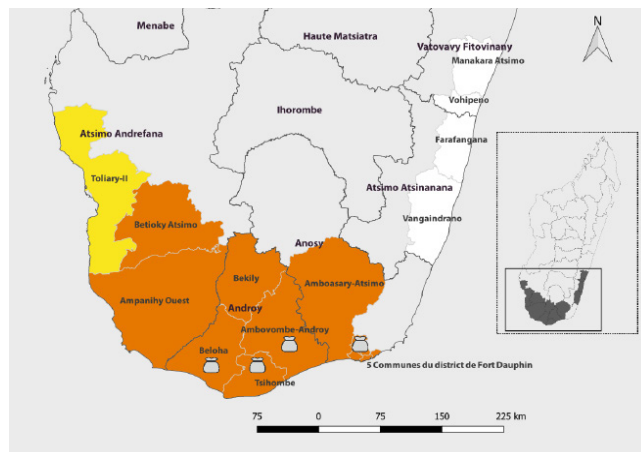
En outre, les impacts socio-économiques des mesures de restriction pour contenir la propagation du COVID-19, et les menaces directes et indirectes du COVID-19 planent sur le Grand Sud. Une perturbation de la chaîne d'approvisionnement des marchés est inévitable, à laquelle s'ajouteront des hausses de prix des denrées alimentaires à craindre dans les semaines à venir.

La migration ne sera plus une option pour trouver de sources de revenu alternatives et la population du Grand Sud qui a déjà migré dans les Grandes Villes subit directement les impacts du confinement et ne peut plus transférer de l'argent à la famille restant dans la zone.

Les ménages les plus touchés seront les ménages agricoles pauvres vivant avec un petit lopin de terre et qui n'ont pas de bétail. A défaut d'assistance, cette frange de la population pourrait s'adonner à des stratégies d'adaptation pouvant porter atteinte à leurs moyens d'existence et à l'environnement.



### Situation projetée (Avril - Juillet 2020)



### Légende

#### Classification IPC des phases d'insécurité alimentaire aiguë (IAA)

- 1 - Minimale
- 2 - Stress
- 3 - Crise
- 4 - Urgence
- 5 - Famine
- Zones non inclus dans l'analyse
- Au moins 25% des ménages ont 25-50% de leurs besoins caloriques couverts par l'assistance alimentaire humanitaire
- Au moins 50% des ménages ont plus de 50% de leurs besoins caloriques couverts par l'assistance alimentaire humanitaire

Région	District	Population totale	Phase 1		Phase 2		Phase 3		Phase 4		Phase 5		Zone Phase	Phase 3+	
			#pop	%	#pop	%	#pop	%	#pop	%	#pop	%		#pop	%
Androy	Ambovombe-androy	362,309	108,693	30	163,039	45	90,577	25	0	0	0	0	3	90,577	25
	Bekily	236,715	82,850	35	94,686	40	59,179	25	0	0	0	0	3	59,179	25
	Beloha	154,652	30,930	20	85,059	55	38,663	25	0	0	0	0	3	38,663	25
	Tsihombe	149,700	29,940	20	74,850	50	37,425	25	7,485	5	0	0	3	44,910	30
	<b>Total</b>	<b>903,376</b>	<b>252,413</b>	<b>27</b>	<b>417,634</b>	<b>46</b>	<b>225,844</b>	<b>25</b>	<b>7,485</b>	<b>1</b>	<b>0</b>	<b>0</b>		<b>233,329</b>	<b>26</b>
Anosy	Amboasary-atsimo	256,977	64,244	25	128,489	50	64,244	25	0	0	0	0	3	64,244	25
	Taolagnaro	39,225	13,729	35	17,651	45	7,845	20	0	0	0	0	3	7,845	20
	<b>Total</b>	<b>296,202</b>	<b>77,973</b>	<b>26</b>	<b>146,140</b>	<b>49</b>	<b>72,089</b>	<b>24</b>	<b>0</b>	<b>0</b>	<b>0</b>	<b>0</b>		<b>72,089</b>	<b>24</b>
Atsimo Andrefana	Ampanihy	398,374	79,675	20	199,187	50	99,594	25	19,919	5	0	0	3	119,513	30
	Betioky atsimo	308,774	77,194	25	138,948	45	92,632	30	0	0	0	0	3	92,632	30
	Toliara II	369,485	184,743	50	147,794	40	36,949	10	0	0	0	0	2	36,949	10
	<b>Total</b>	<b>1,076,633</b>	<b>341,611</b>	<b>32</b>	<b>485,929</b>	<b>45</b>	<b>229,174</b>	<b>21</b>	<b>19,919</b>	<b>2</b>	<b>0</b>	<b>0</b>		<b>249,093</b>	<b>23</b>
<b>Grand Total</b>	<b>2,276,211</b>	<b>671,997</b>	<b>30</b>	<b>1,049,703</b>	<b>46</b>	<b>527,107</b>	<b>23</b>	<b>27,404</b>	<b>1</b>	<b>0</b>	<b>0</b>		<b>554,511</b>	<b>24</b>	



## RECOMMANDATIONS POUR ACTION

### Priorités de réponse

- Le Gouvernement et les partenaires humanitaires doivent soutenir les populations dans les phases 3 (Crise) et 4 (Urgence), pour limiter les impacts de la sécheresse, et mettre en place des mesures restrictives visant à contenir la propagation du COVID-19 dans la zone tout en permettant aux ménages de maintenir leurs moyens d'existence et l'accès à la nourriture.
- Dans le contexte actuel de l'épidémie du COVID-19, et étant donné que l'application des gestes barrières serait très difficile dans le Grand Sud (accès limité à l'eau et produits d'hygiène), le Gouvernement et tous les acteurs intervenant dans le Grand Sud sont sollicités à mettre en place des systèmes et des mesures strictes pour une mise en œuvre sécurisée des assistances au niveau de la population vulnérable du Grand Sud.
- Lors de la période projetée, il est nécessaire de mettre en place des mécanismes permettant de suivre:
  - Le niveau réel de mobilité des personnes et des biens dans les domaines d'analyse afin de déterminer l'impact des mesures de confinement sur l'activité économique;
  - L'évolution des principales sources de revenu des ménages et des prix de denrées alimentaires sur les marchés secondaires ;
  - L'évolution des données nutritionnelles ;
  - L'exécution des plans d'aide alimentaire pris en compte dans l'analyse ;
  - Le nombre de ménages touchés par la maladie du COVID-19.

### Facteurs de risques à surveiller

- La faiblesse de la production dans les districts d'analyse pourra jouer un rôle crucial dans le mécanisme des marchés locaux, en défaveur des plus vulnérables. Les prix au niveau des marchés pourraient connaître des hausses inhabituelles à cause des perturbations aux niveaux des chaînes d'approvisionnement nationales et internationales (à cause du COVID-19) et des retentions de stocks au niveau des producteurs dans la zone et/ou au niveau des zones d'approvisionnement habituels des districts.
- L'insécurité pourrait augmenter dans ces zones et, par conséquent, il y aurait une augmentation des vols de bétail et l'approvisionnement des marchés locaux pourrait être perturbé.
- La disponibilité en eau souterraine et le niveau des nappes phréatiques.
- La fréquentation des centres de santé pour les visites aux soins de santé, pour la prise en charge de la malnutrition et des maladies associées en raison de la peur du COVID-19.

### Ce que sont l'IPC et l'IPC de l'insécurité alimentaire aiguë:

L'IPC consiste en une série d'outils et de procédures qui servent à classer le niveau de sévérité et les caractéristiques des crises alimentaires et nutritionnelles ainsi que de l'insécurité alimentaire chronique sur la base de normes internationales. L'IPC se compose de quatre fonctions qui se renforcent mutuellement; chacune d'elles s'accompagne d'un ensemble de protocoles (outils et procédures) spécifiques. Les paramètres fondamentaux de l'IPC comprennent l'établissement d'un consensus, la convergence des preuves, la redevabilité, la transparence et la comparabilité. L'analyse IPC vise à fournir des indications pour la réponse d'urgence de même que pour la politique de sécurité alimentaire et la programmation à moyen et long terme.

Pour l'IPC, l'insécurité alimentaire aiguë se définit par toute manifestation d'insécurité alimentaire dans une zone spécifiée à un moment donné et dont le niveau de sévérité menace des vies et/ou des moyens d'existence quelles qu'en soient les causes, le contexte ou la durée. Elle est très sujette aux variations, de même qu'elle peut survenir et se manifester au sein d'une population en un court laps de temps suite à des changements brusques ou des chocs qui ont un impact négatif sur les déterminants de l'insécurité alimentaire.

### Pour de plus amples informations, contacter:

**Andrianianja Raonivelo**  
Président du GTT IPC  
[nraonivelo@gmail.com](mailto:nraonivelo@gmail.com)

L'Unité de Soutien au niveau Global de l'IPC  
[www.ipcinfo.org](http://www.ipcinfo.org)

Cette analyse a été conduite sous le parrainage du Bureau National de Gestion des Risques et des Catastrophes, Ministère de l'intérieur et de la Décentralisation. Elle a bénéficié du soutien technique et financier de l'Unité de Soutien au niveau Global de l'IPC et de l'appui technique du Secrétariat IPC du pays.

Classification de l'insécurité alimentaire et de la malnutrition conduite à l'aide des protocoles IPC, développés et mis en œuvre par le Partenariat mondial de l'IPC - Action contre la faim, CARE, le CILSS, le EC-JRC, la FAO, FEWSNET, le groupe sectoriel (cluster) sécurité alimentaire, le groupe sectoriel (cluster) malnutrition, l'IGAD, Oxfam, PROGRESAN-SICA, la SADC, Save the Children, l'UNICEF et le PAM.

### Partenaires de l'analyse IPC :

