

**PERSONNES DANS LE BESOIN**  
3,5 M

**PERSONNES CIBLEES**  
2,5 M

## OBJECTIFS STRATEGIQUES

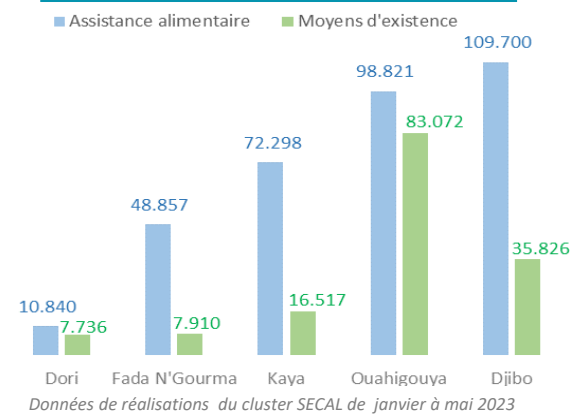
**SO1** Sauver des vies face à l'insécurité alimentaire aiguë par la mise en œuvre d'une assistance alimentaire d'urgence visant à répondre aux besoins alimentaires et nutritionnels des personnes les plus vulnérables

**SO2** Protéger et reconstruire les moyens d'existence essentiels des populations affectées par les crises alimentaires et soutenir l'amélioration des productions végétales et animales des ménages vulnérables pour prévenir le recours à des stratégies d'adaptation négatives

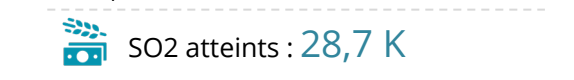
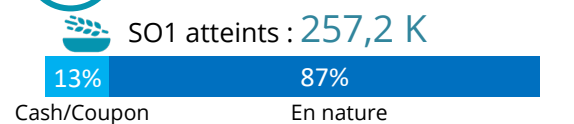
Cible annuelle : 2,5 M

Cible annuelle : 1,5 M

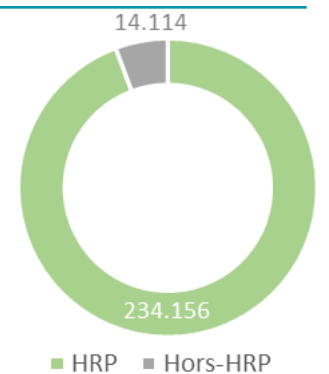
## Zones urbaines/péri-urbaines



## REPONSE MENSUELLE



## TYPE DE REPONSE



Le mois de mai correspond à la fin de la saison sèche et à la préparation de la période de la soudure agricole. Le cluster a organisé un atelier de coordination de plans de réponse des partenaires à la soudure 2023 afin d'optimiser les capacités de réponse en réduisant les duplications et facilitant les complémentarités opérationnelles.

Pour répondre aux besoins liés à la situation d'insécurité alimentaire, de mouvements de populations et de sécurité, 25 acteurs du secteur apporté une aide alimentaire et de soutien aux moyens de subsistance en mai 2023.

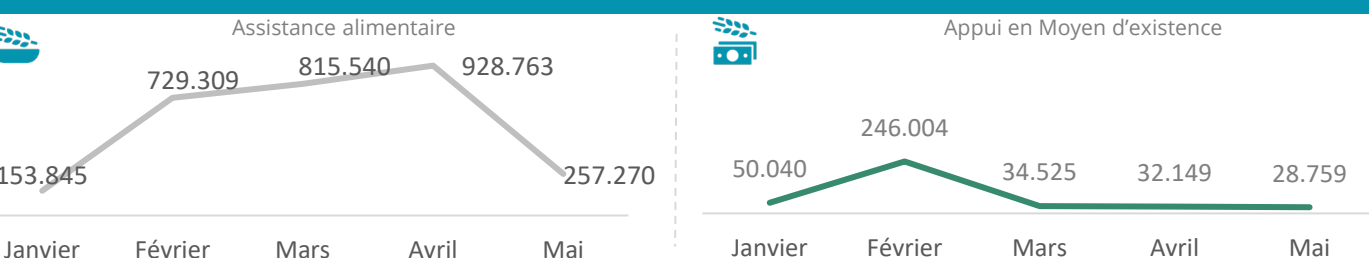
Les différentes formes d'assistance alimentaire ont touché plus de personnes dans les régions du Centre-Nord (83.207), l'Est (75.789) et le Sahel (74.367). Quant aux provinces, on note plus d'assistance en faveur des personnes dans le besoin au Sanmatenga (61.586), Soum (44.201) et Gourma (29.880). Au niveau des communes, Djibo (42.395), Kaya (40.535) et Fada N'Gourma (25.619) ont enregistré le plus grand nombre de personnes assistées.

En ce qui concerne les modalités d'intervention, 223.669 personnes ont reçu une aide alimentaire directe, tandis que 33.601 ont bénéficié de transferts monétaires ou de coupons.

Les activités de soutien aux moyens d'existence ont principalement ciblé les personnes de régions du Sahel (25.224), Est (2.306) et le Centre-Nord (1.051). Au niveau provincial, Soum (21.024), Seno (2.800) et Tapoa (1.764) ont été les plus touchées par l'appui. En fin, les communes de Djibo (19.880), Dori (2.800) et Gorom-Gorom (1.400) ont été le plus assistés en moyens d'existence.

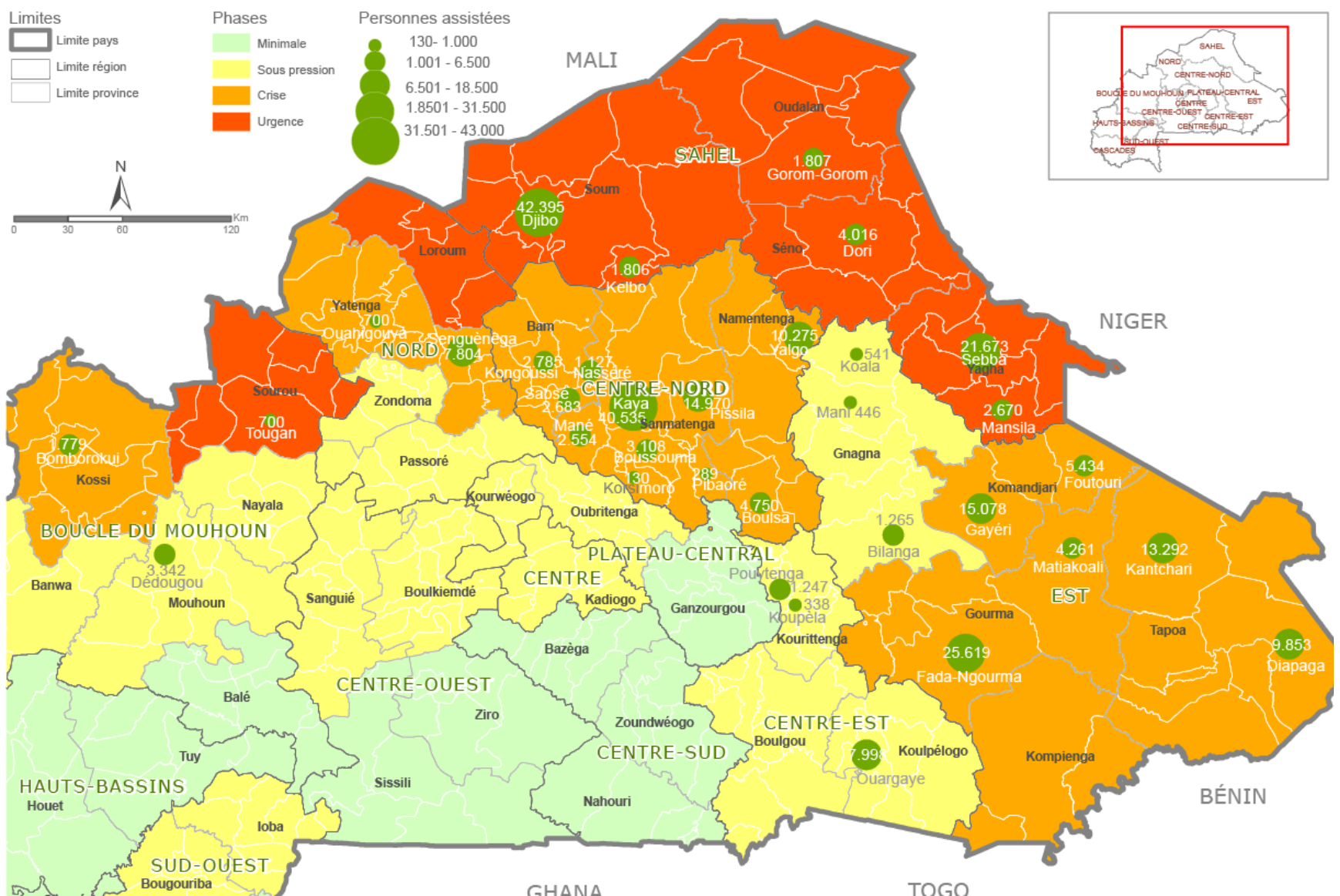
Les activités de soutien comprennent principalement de la distribution des petits ruminants et de fourrage, des intrants pour la production agricole d'urgence et le traitement des animaux.

## TENDANCE MENSUELLE



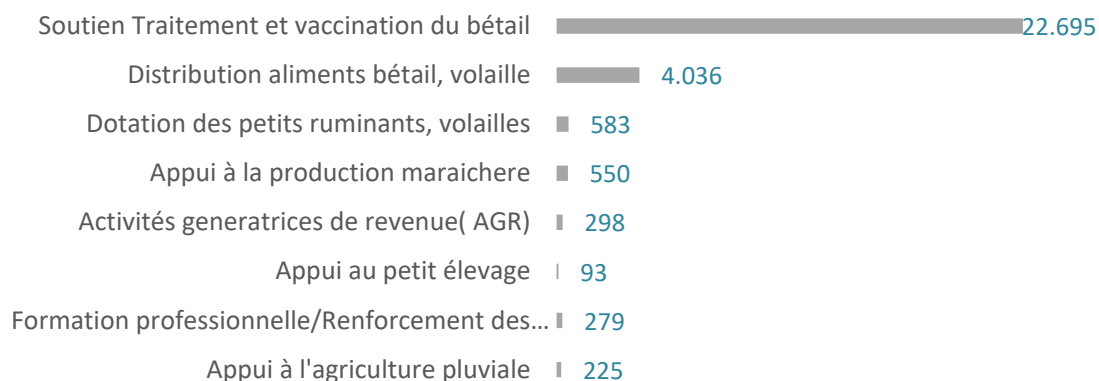
## CARTE DU PLAN D'INTERVENTION DU PAYS

### PERSONNES AYANT RECU L'ASSISTANCE ALIMENTAIRE PAR COMMUNE





# ACTIVITES EN MOYENS D'EXISTENCE



32 T de fourrages distribués



28.700 animaux traités



76 Kits d'embouche ovine/de caprins distribués

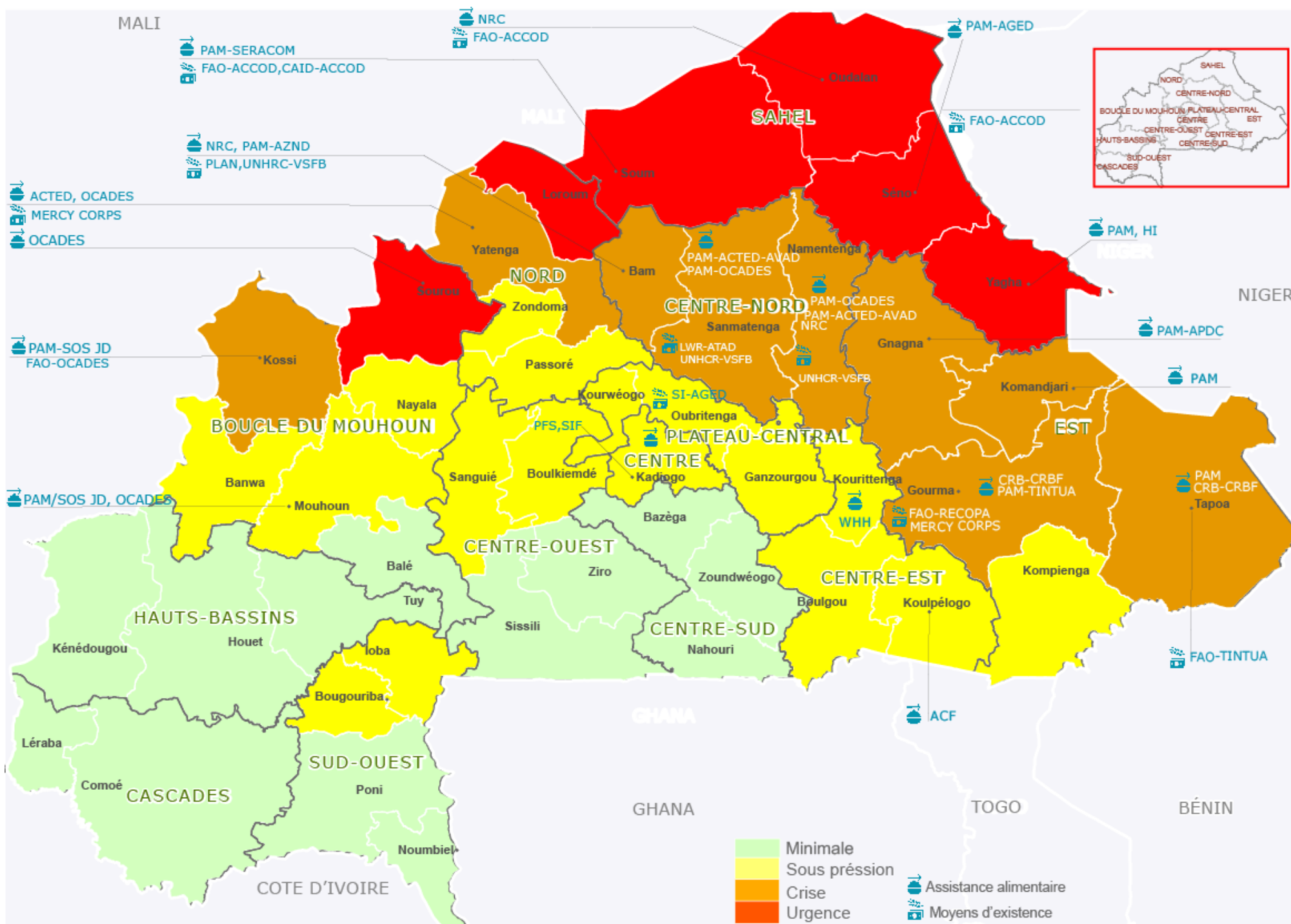
# PRESENCE OPERATIONNELLE DES PARTENAIRES



25 PARTENAIRES



■ ONG Nationale ■ ONG Internationale ■ Agence NU ■ CR&Observateurs



# DONATEURS

BHA, CERF, DANIDA, ECHO, Evangelical Lutheran Church in America (ELCA), FFU-PDU (UE), FHRAOC, FIDA, Fond Neerlandais, HCR, LuxDEV, Norwegian Ministry of Foreign Affairs (NMFA), PBF, USAID, UK FCDO, United Arab Emirates, UN CERF, Italy, France, China, Gouvernement du Burkina Faso (origine Banque Mondiale), GFFO (Allemagne), Canada, Japon, Luxembourg, Private donors, Suisse