



مجموعة الأمن الغذائي والزراعة

العدد (05) | مايو 2023 | الإصدار (1)

بداخل هذا العدد:

- إنجازات مجموعة الأمن الغذائي والزراعة
- تحديثات التصنيف المرحلي المتكامل
- متابعة أداء تنسيق المجموعة
- الرصد عالي التكرار للأمن الغذائي
- نشرة السوق والتجارة
- مساهمة شركاء المجموعة
 - RDP
 - BFD
 - SCI
- محاضر اجتماعات المجموعة
- عناوين التواصل بالمجموعة

عن مجموعة الأمن الغذائي والزراعة

تم تفعيل مجموعة الأمن الغذائي والزراعة (FSAC) في اليمن في عام 2012 ولديها أكثر من 120 شريكاً بما في ذلك كالات الأمم المتحدة والمنظمات غير الحكومية والجهات المانحة واللجنة الدولية للصليب الأحمر / الهلال الأحمر والوزارات التنفيذية ذات الصلة. تشترك منظمة الأغذية والزراعة وبرنامج الأغذية العالمي في قيادة كتلة الأمن الغذائي والزراعة مع المجلس الترويجي للاجئين بصفته الرئيس المشارك الحالي.

الهدف الرئيسي من مجموعة الأمن الغذائي والزراعة هو توفير منتدى عملي للجمع بين الشركاء الإنسانيين الوطنيين والدوليين لتحسين توقيت وتأثير المساعدة الإنسانية على حياة السكان الذين يعانون من انعدام الأمن الغذائي والمتضررين من النزاع والمستضعفين في اليمن. 17 مليون، أي نحو نصف سكان اليمن يعانون من انعدام الأمن الغذائي، حيث يعد الصراع وانعدام الأمن وتغير المناخ محركات رئيسية لتصاعد مستويات انعدام الأمن الغذائي في البلاد.



التمويل المطلوب

2.2 \$ مليار



المساعدات المستلمة

542.2 \$ مليون
(24.6%)

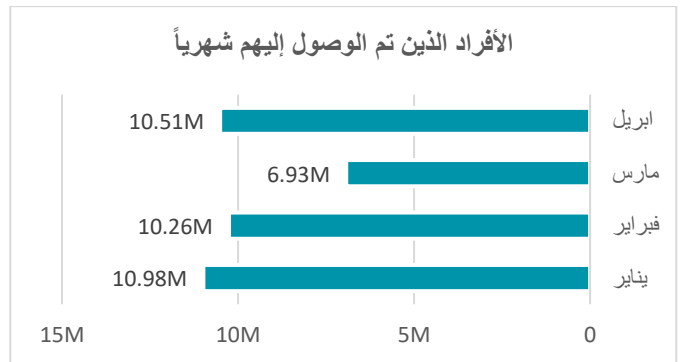


الفجوة التمويلية

1.66 \$ مليار
(75.4%)

الملخص

الأفراد الذين تم الوصول إليهم شهرياً

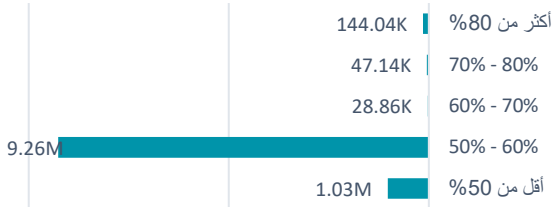


في أبريل 2023م، تم الوصول إلى إجمالي 10.5 مليون فرد بالمساعدات الغذائية الطارئة وتم الوصول إلى 2800 فرد بدعم سبل العيش الطارئة، وبالتالي، لم يتم الوصول إلى 69 مديرية في دعم المساعدات الغذائية الطارئة (EFA) في أبريل 2023.

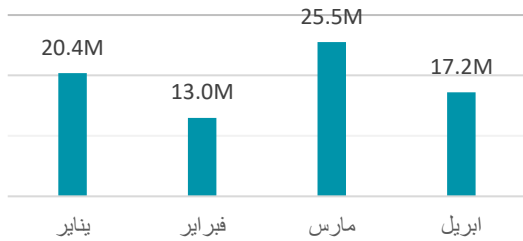
إنجازات مجموعة الأمن الغذائي والزراعة لشهر أبريل 2023

ملخص لإنجاز المجموعة

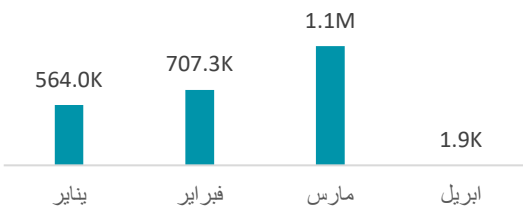
عدد الأفراد الذين تم الوصول إليهم بناءً على
السعرات الحرارية



مبلغ المساعدات النقدية المصروف شهرياً
(بالدولار)



مبلغ المساعدات بالقسائم المصروف شهرياً
(بالدولار)



الهدف الاستراتيجي 1:

زيادة توافر الأغذية المأمونة والآمنة والمنقذة للأرواح وفرص الحصول عليها بالنسبة للأسر
الأشد ضعفاً من خلال تقديم المساعدات الطارئة

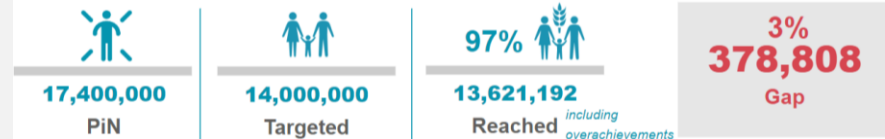
| النشاط | الاستهداف (عدد المستهدفين) | عدد المستفيدين في أبريل | إجمالي المستفيدين | % |
|----------------------------------|-------------------------------|----------------------------|----------------------|-----|
| المساعدات الغذائية الطارئة (EFA) | 14,037,253 | 10,508,082 | 13,506,213 | 96% |
| مساعدة سبل العيش الطارئة (ELA) | 2,230,248 | 2,800 | 114,979 | 5% |

الهدف الاستراتيجي 2:

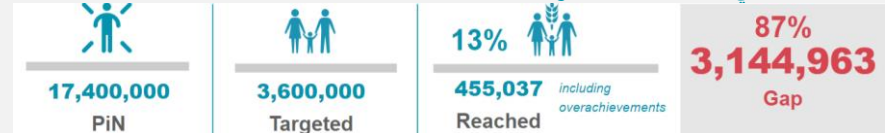
حماية سبل العيش وتعزيزها وبناء الأصول لتعزيز القدرة على الصمود

| النشاط | الاستهداف (عدد المستهدفين) | عدد المستفيدين في أبريل | إجمالي المستفيدين | % |
|--|-------------------------------|----------------------------|----------------------|-----|
| إعادة التأهيل من خلال التحويلات النقدية المشروطة (CCT) | 2,785,121 | 114,394 | 428,437 | 15% |
| استعادة سبل العيش (LR) | 779,511 | 3,035 | 26,600 | 3% |

الهدف القطاعي 1 - تحليل الفجوات



الهدف القطاعي 2 - تحليل الفجوات



أقرأ المزيد ...

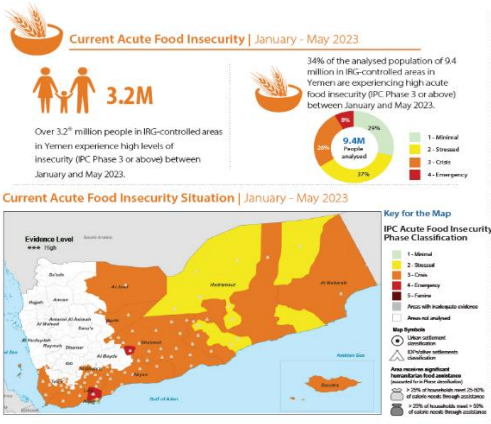
تحديات التصنيف المرحلي المتكامل للأمن الغذائي: من المرجح أن يعاني 3.9 مليون شخص من

مستويات عالية من انعدام الأمن الغذائي الحاد، ومن المتوقع أن يعاني 456,000 طفل من سوء التغذية الحاد

Current Acute Malnutrition Situation | October 2022 - May 2023



على الرغم من التحسينات المبلغ عنها في الفترة الحالية من يناير حتى مايو 2023، لا تزال اليمن واحدة من أكثر البلدان التي تعاني من انعدام الأمن الغذائي في العالم. في الفترة الحالية، هناك 3.2 مليون شخص في المرحلة الثالثة و مافوقها (الأزمة و الطوارئ). من المتوقع أن يتفاقم الوضع بين يونيو وديسمبر 2023 حيث من المتوقع أن يزداد عدد الأشخاص في المرحلة الثالثة أو أعلى بنسبة 20 في المائة (638,500 شخص إضافي) ليصل إلى 3.9 مليون (41 في المائة من السكان). من بين هؤلاء، يقدر أن حوالي 2.8 مليون شخص في المرحلة الثالثة من التصنيف المرحلي المتكامل للأمن الغذائي و 1.1 مليون شخص في المرحلة الرابعة. يغطي هذا التحليل المتعلق بتصنيف مراحل الأمن الغذائي المتكامل 118 مديرية ومنطقة خاضعة لسيطرة



الحكومة اليمنية، والتي وتتوفر بشأنها أدلة جديدة على الأمن الغذائي والتغذية. وفي المجموع، ستكون 117 مديرية من المديرية البالغ عددها 118 مديرية في المرحلة الثالثة أو مافوقها (16 مديرية في المرحلة الرابعة و 101 مديرية في المرحلة الثالثة). تتمثل الدوافع الرئيسية لانعدام الأمن الغذائي في الصراع والتدهور الاقتصادي وتحسين المساعدة الإنسانية وتقليل الوصول إلى الخدمات الأساسية.

من المحتمل أن يعاني ما يقرب من 456,000 طفل دون سن الخامسة في اليمن من سوء التغذية الحاد على مدار عام 2023م وسيحتاجون إلى العلاج. ومن بين هؤلاء، يُرجح أن أكثر من 97,000 طفل يعانون من سوء التغذية الحاد. تم تصنيف جميع مناطق التحليل الـ 16 في التصنيف المرحلي المتكامل لسوء التغذية الحاد المرحلة 3 (خطيرة) وما فوق. تشمل العوامل المساهمة في سوء التغذية الحاد ممارسات رعاية الأطفال دون المستوى الأمثل، والاعتلال، وانخفاض إمكانية الوصول إلى الخدمات الأساسية.

ورشّة عمل متابعة أداء تنسيق مجموعة الأمن الغذائي والزراعة 2022م – عدن. مايو 2023

من خلال ست مجموعات مشكلة من المشاركين، تمت مناقشة جميع الوظائف الأساسية الستة وأنشطتها الفرعية من قبل شركاء المجموعة أنفسهم، لإعادة تقييم درجات أداء تنسيق المجموعة مقابل كل وظيفة أساسية، وتبسيط الضوء على ما تم بشكل جيد، والقيود ومجالات التحسين وتطوير خطة العمل بما في ذلك مجموعة من الإجراءات اللازمة وأيضا الموعد النهائي لتنفيذها والجهات الفاعلة المسؤولة. في نهاية ورشة العمل، اتفق كل من المجموعة وشركائها على مجموعة من الإجراءات التي يتعين اتخاذها خلال الفترة المقبلة، والتي تساهم بشكل كبير في تحقيق الهدف النهائي من ورشة العمل هذه "تحسين الأداء العام لتنسيق مجموعة الأمن الغذائي والزراعة."

تخطط مجموعة الأمن الغذائي والزراعة لتنظيم ورشة العمل نفسها في صنعاء قريباً وبعد ذلك، إعداد التقرير النهائي حول متابعة أداء تنسيق مجموعة الأمن الغذائي والزراعة 2022م.



متابعة أداء تنسيق مجموعة الأمن الغذائي والزراعة (CCPM) عبارة عن تقييم ذاتي لأداء المجموعة مقابل وظائف المجموعة الأساسية الست (دعم تقديم الخدمات، تقديم معلومات لعملية صنع القرارات الاستراتيجية للمنسق الإنساني/ الفريق القطري الإنساني، وتطوير الاستراتيجية، والمناصرة، ورصد وتقييم الأداء وبناء القدرات في الاستعداد والتخطيط للطوارئ) والمساءلة تجاه السكان المتضررين. تم إطلاق عملية متابعة أداء تنسيق مجموعة الأمن الغذائي والزراعة لعام 2022 في فبراير 2023، ويغطي الفترة من يناير 2022 إلى ديسمبر 2022. وشارك في المسح 97 مشاركا من وكالات الأمم المتحدة والمنظمات الدولية غير الحكومية والمنظمات غير الحكومية والجهات المانحة واللجنة الدولية للصليب الأحمر / الاتحاد الدولي لجمعيات الصليب الأحمر والهلال الأحمر.

إدراكاً لأهمية هذه العملية لتحسين الأداء العام لتنسيق المجموعة، نظمت المجموعة في اليمن ورشة عمل متابعة أداء تنسيق مجموعة الأمن الغذائي والزراعة في عدن في 28 مايو 2023 م، ليوم واحد لمناقشة نتائج متابعة أداء تنسيق مجموعة الأمن الغذائي والزراعة مع شركائها، والتعرف على مدى نجاح المجموعة في تحقيق الوظائف (على النحو الذي تحدده IASC) وتحديد مجالات التحسين. حضر ورشة العمل 22 شريكاً (حضرُوا شخصياً) و10 شركاء (حضرُوا افتراضياً)، بدءاً من الوكالات التي تشارك في رئاسة مجموعة الأمن الغذائي والزراعة ووكالات الأمم المتحدة والمنظمات غير الحكومية الوطنية والدولية وحركة الهلال الأحمر.

في النصف الأول من ورشة العمل، تم توجيه شركاء مجموعة الأمن الغذائي والزراعة بشكل جيد حول الوظائف والأهداف الأساسية للمجموعة الأمن الغذائي والزراعة، وعملية متابعة أداء تنسيق المجموعة من خلال جلسات مخصصة قدمها منسق مجموعة الأمن الغذائي والزراعة في اليمن ومجموعة الأمن الغذائي العالمي.



الرصد عالي التكرار (HFM) للأمن الغذائي - أجري في مارس 2023، وصدر في مايو 2023.



• تم الإبلاغ عن ارتفاع معدل انتشار انعدام الأمن الغذائي في محافظات عمران ولحج وحجة في ثلاثة على الأقل من خمسة مؤشرات للأمن الغذائي.

• انتشار انعدام الأمن الغذائي، الذي يتم قياسه بواسطة FIES وHHS وFCS، أعلى قليلاً في الأسر غير الزراعية منه في الأسر الزراعية. ومع ذلك، فإن نقاط التنوع الغذائي الأسري المتوسطة أو المنخفضة (HDDS) أعلى في الأسر الزراعية.

• كانت الأسر التي ليس لديها مصادر دخل، والأسر التي تحصل على دخل رئيسي من الأجور الزراعية وغير الزراعية هي أكثر القطاعات التي تعاني من انعدام الأمن الغذائي. بين الأسر الزراعية، كان هناك انتشار أعلى لانعدام الأمن الغذائي بين منتجي الماشية وبائعيها.

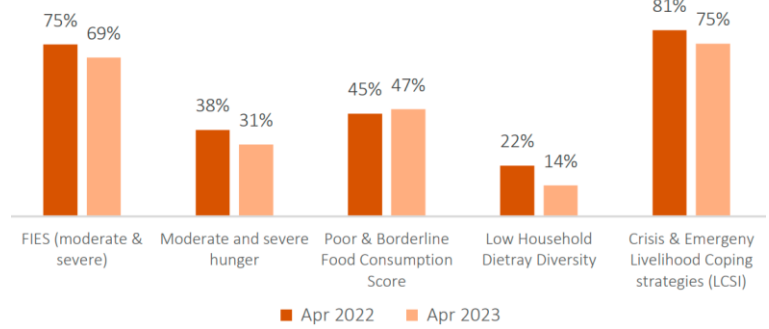
• تعرض 63٪ من الأسر لصدمات مختلفة، من بينها ارتفاع أسعار الغذاء والوقود وفقدان فرص العمل. ومع ذلك، انخفض عدد الأسر التي أفادت التقارير أنها تعرضت للصدمات بنسبة 19 نقطة مئوية مقارنة بشهر أبريل 2022 م.

• أفاد ما يقرب من 60٪ من الأسر عن انخفاض في الدخل في الأشهر الثلاثة الماضية، مقارنة بنفس الفترة من العام الماضي. لجأ 20٪ من الأسر إلى استراتيجية طارئة لمواجهة سبل العيش.

[اقرأ المزيد ...](#)

• عانى ما يقرب من أربعة من كل عشرة (39.2 بالمائة) من الأسر التي شملتها الدراسة من انعدام الأمن الغذائي مؤخرًا بما يعادل المرحلة الثالثة من التصنيف المرحلي المتكامل للأمن الغذائي وما فوقها خلال شهر مارس 2023م وفقًا لمقياس تجربة انعدام الأمن الغذائي (FIES). أشار مقياس الجوع (HHS) إلى نتيجة مماثلة، مع 31.4 في المائة من الجوع المعتدل أو الشديد.

Change in Food Outcome Indicators in the last one year

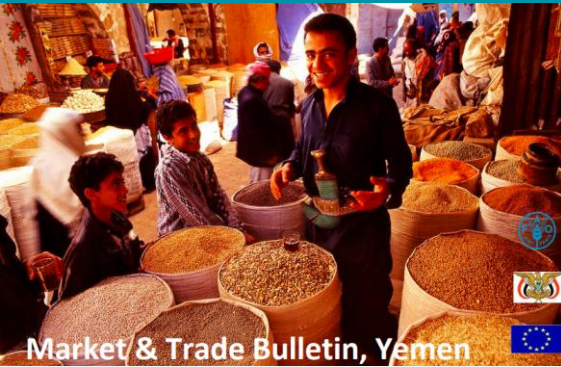


• حوالي 47 في المائة من الأسر لديها استهلاك غير كافي للغذاء و42 في المائة من الأسر تستهلك أقل من 4 مجموعات غذائية. تؤكد نتائج تدابير الأمن الغذائي المختلفة، انتشار حوالي 50 في المائة من انعدام الأمن الغذائي خلال فترة المسح.

• باستثناء نقاط استهلاك الغذاء (FCS)، تحسنت جميع مؤشرات الأمن الغذائي الأخرى في مارس 2023 مقارنة بالرصد الذي تم في أبريل 2022 م. تدهور الاستهلاك الغذائي غير الكافي الذي تم قياسه بواسطة مؤشر مقدار استهلاك الغذاء (FCS) بشكل هامشي بمقدار نقطتين مئويتين.

• تعاني محافظات البيضاء والضالع وتعز من انتشار كبير لانعدام الأمن الغذائي في جميع مؤشرات الأمن الغذائي الخمسة.

نشرة السوق والتجارة، اليمن - مارس 2023. صدرت في مايو 2023.



- زادت معدلات التبادل التجاري (العمالة إلى الحبوب والأغنام إلى الحبوب) على أساس شهري وعلى أساس سنوي في مناطق سلطات صنعاء بسبب الزيادة الأسرع في معدلات العمالة العرضية وأسعار الماشية. في مناطق الحكومة اليمنية، كانت معدلات التبادل التجاري خلال شهر التقرير أقل أو على قدم المساواة مع مستوياتها قبل عام. القوة الشرائية أعلى في مناطق سلطات صنعاء منها في مناطق الحكومة اليمنية بسبب ارتفاع تكلفة الحبوب.

- بلغت تكلفة الحد الأدنى للسلة الغذائية في مارس 2023 متوسط 115,327 ريال يمني في مناطق الحكومة اليمنية 54956. ريال يمني في مناطق سلطات صنعاء تعادل حوالي 110 دولارًا أمريكيًا و 105 دولارات أمريكية على التوالي.

- بشكل عام، ظل معدل التمويل الأصغر مستقرًا نسبيًا على أساس شهري على مستوى المحافظات باستثناء زيادة بنسبة 9 في المائة في الجوف. بالمقارنة مع نفس الشهر من العام الماضي، زادت تكلفة الحد الأدنى لسلة الغذاء في الغالب في مناطق الحكومة اليمنية بينما ظلت مستقرة أو انخفضت في محافظات سلطات صنعاء.

- على الرغم من بداية شهر رمضان المرتبط بزيادة نموذجية للسلة الغذائية الأساسية بسبب الطلب الموسمي، لم ترتفع الأسعار في مناطق سلطات صنعاء بسبب التطبيق الصارم والمكثف لضبط الأسعار من قبل السلطات. ومع ذلك، ارتفعت أسعار القمح والأرز في الأسواق في مناطق الحكومة اليمنية بسبب انخفاض قيمة العملة على الرغم من الانخفاض في أسواق الحبوب العالمية.

- على الرغم من ارتفاع أسعار الوقود عن العام الماضي ومتوسط الخمس سنوات على مستوى الدولة، إلا أنها ظلت مستقرة نسبيًا في الربع الأول من عام 2023 باستثناء الارتفاعات في أسواق الخطوط الأمامية المتأثرة بالصراع في محافظات مأرب وتعز والجوف.

- اتجهت أسعار الثروة الحيوانية خلال الربع الأول من عام 2023 بشكل موسمي، وظلت مستقرة نسبيًا ولكن 6 و21 في المائة أعلى من مستوياتها في العام الماضي، على التوالي، في منطقتي سلطات صنعاء والحكومة اليمنية.

[اقرأ المزيد ...](#)

كانت امرأة مسنة تعتمد على معاش زوجها لإطعام بناتها الخمس تعمل لساعات طويلة في الحقول، وتزرع وتحصد المحاصيل حتى تتمكن من تغطية نفقاتها بعد قطع الرواتب، لكن الدخل الذي تكسبه لم يكن كذلك. ولم يكن يكفي لتغطية ضروريات الحياة الأساسية.

مساهمة شركاء مجموعة الأمن الغذائي والزراعة



لمزيد من المعلومات حول RDP

www.rdpf.org

محور صناعي

لقد كافحت دائماً لتوفير الاحتياجات الأساسية لأطفالها. عملت لساعات طويلة في الحقول، لكن الدخل الذي تكسبه لم يكن كافياً لإطعام أسرتها.

صرحت (تقوى): "عندما تلقيت سلة الطعام لأول مرة، شعرت وكأن ثقلًا قد تم رفعه عن كتفي. لم يكن مجرد طعام لنا، بل كان أملاً. لقد منحنا القوة للاستمرار، مع العلم أن هناك أشخاصاً على استعداد لمساعدتنا في وقت الحاجة، "المرأة المسنة"

المزيد من التفاصيل

على الرغم من بذل قصارى جهدها، غالباً ما كانت بناتها يعانين من الجوع، وشعرت تقوى بالعجز عن تغيير وضعهن.

لذلك، يمكن أن يكون توصيل سلال الطعام شريان حياة لملايين السكان المتضررين الذين يكافحون من أجل البقاء والازدهار، وهو أيضاً أحد الأسباب التي تجعل الكثير من الناس لا يزالون يظهرون الشجاعة والمرونة بعد تسع سنوات من الصراع.

منذ عام 2019، يتعاون برنامج التنمية الريفية مع برنامج الأغذية العالمي لتوصيل سلال غذائية إلى 85,477 من الأشخاص الأكثر تضرراً واحتياجاً من خلال المساعدات الغذائية العامة التي تزيد عن 87 نقطة توزيع غذائية (FDPs) لتمكين العائلات من وضع الطعام على الطاولة في الملاجم، ولد ربيع، كما مديرية السوادبية والطفعة والشرية بمحافظة البيضاء.



تقوى، سيدة في الستينيات من عمرها، تعيش مع بناتها الخمس تحت خط الفقر في مديرية ولد ربيع بمحافظة البيضاء.



حفيدة تقوى خلال التوزيع الأول بالمجمع العام بمديرية ولد ربيع بمحافظة البيضاء 2023

تعيش نجوى وعائلتها المكونة من ثمانية أفراد في منزلهم في قرية القره بمديرية وصاب السافل بمحافظة ذمار. ويعيشون الآن في وكر للماشية ضيقة وقذرة في قريتهم، وهم بالكاد على قيد الحياة.

مساهمة شركاء مجموعة الأمن الغذائي والزراعة



مؤسسة بناء للتنمية
Building Foundation For Development

لمزيد من المعلومات حول BFD

www.bfdint.org

محور صناعة

صرحت (نجوى):

"هذه فرصتي لإحداث فرق. لا أستطيع تركها
تفلت من أيدينا."

نجوى شابة بروح شجاعة وقلب مملوء بالأمل. في عمر 21 عامًا فقط، واجهت بالفعل صعوبات لا يمكن تصورها.

المزيد من التفاصيل



تقوى، سيدة في الستينيات من عمرها، تعيش مع بناتها الخمس تحت خط الفقر في مديرية والد ربيع بمحافظة البيضاء.



في منزل نجوى - بمديرية وصاب السافل بمحافظة ذمار - مارس 2023 - اعتمادات الصورة، (BFD).

تألفت نجوى في البرنامج وأثارت إعجاب مدربيها بإبداعها وحرصها على التعلم. قالت لنفسها، "هذه فرصتي لإحداث فرق. لا يمكنني تركها تفلت من أيدينا".

الآن، تستخدم نجوى مهاراتها في الحياكة لإعالة أسرته التي تفخر بعملها وتثق بقدراتها.

قالت مبتسمة: "الأول مرة في حياتي، أشعر أن لدي القدرة على تغيير مصير عائلتي". "يمكننا بدء أعمالنا التجارية الخاصة في صناعة حياكة المعاوز وبيع منتجاتنا للعملاء."

نجوى لم تستسلم أبدًا. كانت تحلم بحياة أفضل لأحبائها وابتغمت الفرصة للانضمام إلى تدريب حياكة المعاوز مباشرة بعد أن سمعت عن البرنامج من أحد أعضاء لجنة المجتمع المشكلة في قريتها.

قالت لزوجها، "من يدري، ربما تتغير حياتنا. دعونا نستفسر عن اختيار هذا البرنامج". لم يعلمها البرنامج الحياكة فحسب، بل علمها أيضًا الصحة والتغذية وإدارة الأعمال الصغيرة ومهارات الحياة القيمة.

مهدت طرق النقد مقابل العمل لزيادة فرص الحصول على الخدمات الأساسية وتحسين الأمن الغذائي للمجتمع المتضرر في بني صياح بمديرية رازح، التدخل عبارة عن نقود مقابل العمل في منطقة رازح، لكن حاجة المجتمع جعلتهم يأخذون زمام المبادرة لبدء بناء الطريق، والذي يبلغ طوله حوالي 2 كم.

مساهمة شركاء مجموعة الأمن الغذائي والزراعة



Save the Children.

لزيد من المعلومات حول SCI

www.savethechildren.net

محرور صعدة

قال طه، المهندس المدني لبرنامج الأمن الغذائي وسبل المعيشة (FSL)؛ شعرت بالسعادة والطمأنينة لرؤية تأثير تدخلات برنامج النقد مقابل العمل على المجتمع، وفرحة الناس، فضلاً عن المشاركة الفعالة والتقدير وحب الناس لأعمالنا.

"منظمة أنقذوا الأطفال هي إحدى المنظمات الإنسانية الشهيرة والرائدة في محافظة صعدة، وقد وصلت خدماتها وتدخلاتها إلى المناطق البعيدة في المناطق الحدودية، وتحسين الوصول إلى الأسواق والخدمات الأساسية، وتحسين الأمن الغذائي للمجتمعات المتضررة، من خلال النقد مقابل العمل (CFW) في إطار مشروع الأمن الغذائي و سبل المعيشة FSL".

المزيد من التفاصيل

أنت منظمة أنقذوا الأطفال ودعمت المجتمع بالمساعدة النقدية المشروطة (CFW)، في إطار مشروع الاستجابة اليمنية المشتركة (YJR8)، الذي تم تمويله من قبل DRA، وتم تزويد الصناديق الوطنية المستقلة بمساعدات نقدية شهرية مشروطة لمدة أربعة أشهر ودعمها بالأدوات المطلوبة لاستكمال تأهيل الطريق. الآن وصلوا إلى 2.7 كم من الطريق. حوالي 30٪ من طول المسار.



حقوق النشر: SCI صعدة، بني صياح، مديرية رازح، 2023



حقوق النشر: SCI صعدة، بني صياح، مديرية رازح، 2023

في ناحية بني صياح التي تعتبر من أكثر مناطق المعاناة والحرمان الواقعة على حدود ناحية رازح محافظة صعدة، بسبب بُعد المسافة وصعوبة الطرق المؤدية إليها، ونقص الخدمات الأساسية والظروف المعيشية الصعبة.

دفعتهم حاجة المجتمع إلى أخذ زمام المبادرة لبدء العمل في بناء الطريق الرئيسي الذي يربطهم بالسوق والخدمات الأساسية مثل العيادة الصحية التي تبلغ مساحتها حوالي 2 كم بأدوات بسيطة ومبادرات ذاتية ولكن بسبب المشقة ونقص الموارد واجهوا تحديات في الاستمرار وتغطية تكلفة العمالة لإنهاء العمل.

محاضر اجتماعات المجموعة على المستوى الوطني والفرعي

Meeting Minutes

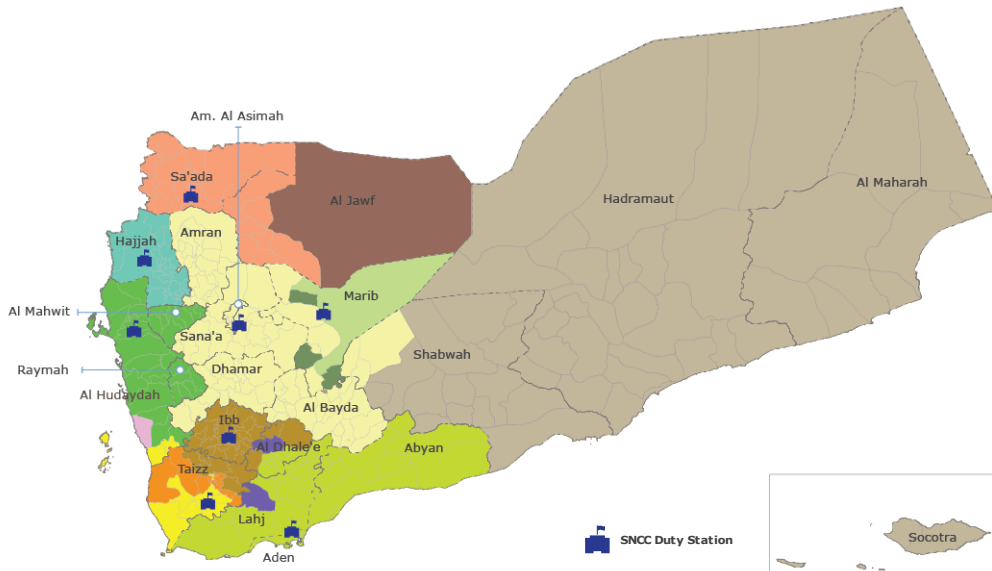


لمزيد من التفاصيل يرجى زيارة الرابط التالي:

(Events | Food Security Cluster (fscluster.org))

فريق تنسيق وإدارة المعلومات في المجموعة

| الاسم | نطاق التنسيق | الوظيفة | البريد الإلكتروني |
|------------------|--------------------|--------------------------------------|--------------------------|
| أبيجيل نايكوري | على المستوى الوطني | مستشار تقني | abigael.nyukuri@fao.org |
| مسعد ناصر | على المستوى الوطني | أخصائي أمن غذائي | musaed.nasser@fao.org |
| طه فارح | على المستوى الوطني | كبير مسؤولي إدارة المعلومات | tfarea@immap.org |
| احمد المساوي | على المستوى الوطني | مسئول إدارة المعلومات | Ahmed.Almusawa@fao.org |
| احمد احمد الخربي | على المستوى الوطني | مسئول إدارة المعلومات | aalkherbi@immap.org |
| منى هاشم | على المستوى الفرعي | منسق FSAC فرعي - محور صنعا | muna.hashem@fao.org |
| شادي عبد الجليل | على المستوى الفرعي | منسق FSAC فرعي - محور عدن | shadi.abdulgalil@fao.org |
| حسن العفريت | على المستوى الفرعي | منسق FSAC فرعي - محور صعدة | hassan.alafreet@fao.org |
| إبراهيم سيف | على المستوى الفرعي | منسق FSAC فرعي - محور مأرب | ebrahim.saif@fao.org |
| حسن حجوري | على المستوى الفرعي | منسق FSAC فرعي - محور الحديدة | hasan.hagori@fao.org |
| خالد شويح | على المستوى الفرعي | منسق FSAC فرعي - محور حجة | khalid.alshewai@fao.org |
| وليد سعد | على المستوى الفرعي | منسق FSAC فرعي - محور التربة/ المخاء | waleed.saad@fao.org |
| عدنان محمد | على المستوى الفرعي | منسق FSAC فرعي - محور إب | adnan.mohammed@fao.org |



YEMEN
FOOD SECURITY
& AGRICULTURE CLUSTER

فريق مجموعة الأمن الغذائي والزراعة

مايو 2023

<https://fscluster.org/yemen>