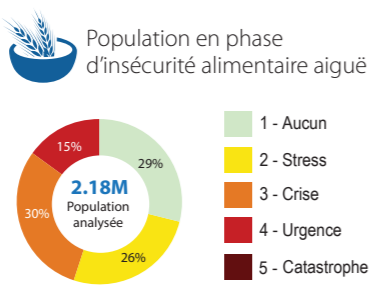


Insécurité alimentaire aiguë actuelle | septembre 2021 - février 2022

980 000
Environ 980,000 personnes dans quatre départements du Grand-Sud connaîtront des niveaux élevés d'insécurité alimentaire aiguë (Phase 3 de l'IPC ou plus) entre septembre 2021 et février 2022, dont près de 320,000 personnes en situation d'Urgence (Phase 4 de l'IPC).



Tremblement de terre de magnitude 7,2
Le tremblement de terre d'une magnitude de 7,2 survenu le 14 août dont l'épicentre se trouvait à 13 kilomètres (un peu plus de huit miles) au sud-est de Petit Trou de Nippes a largement été ressenti dans toute la région, y compris la République Dominicaine, détruisant des maisons et déplaçant des milliers de familles.

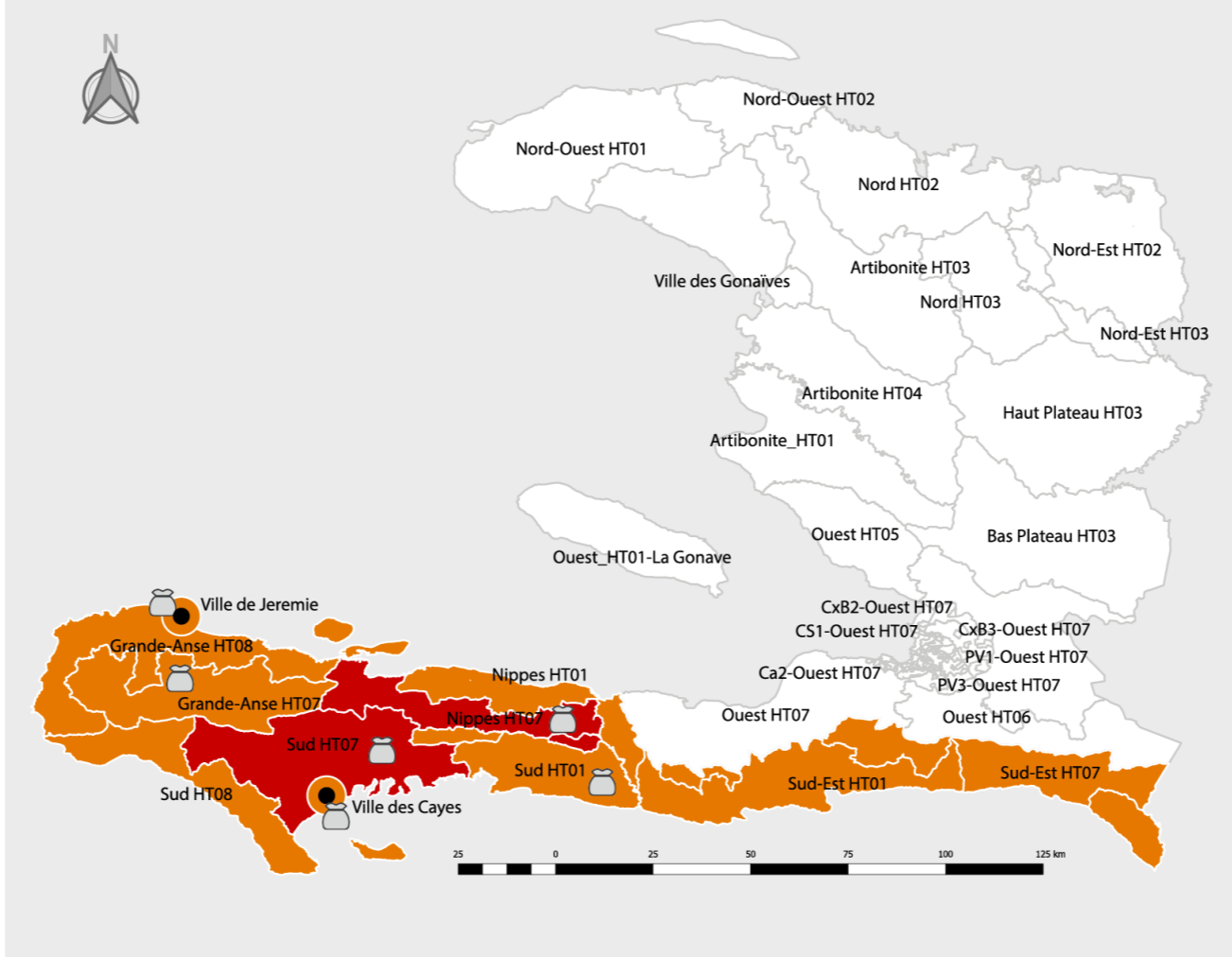
Vue d'ensemble
L'analyse IPC conduite dans les quatre départements du Grand-Sud successivement touchés par le séisme du 14 août et les inondations provoquées par la tempête tropicale Grace, indique les résultats suivants :

Pour la période actuelle, de septembre 2021 à février 2022, 320,000 personnes (soit 15 % de la population analysée) connaissent des niveaux critiques d'insécurité alimentaire aiguë (Phase 4 de l'IPC) et 660,000 (30% de la population analysée) sont en situation de Crise (Phase 3 de l'IPC), soit 980,000 personnes (environ 45% de la population analysée) en insécurité alimentaire élevée qui, en dépit de l'assistance humanitaire (AAH) prévue et financée sur cette période, ont besoin d'une action urgente pour sauver des vies et protéger les moyens d'existence. Bien que des retards aient été enregistrés dans la fourniture de l'AAH, pour des raisons logistiques et sécuritaires, il est prévu que 25% des ménages recevront une AAH, couvrant au moins 25% de leurs besoins caloriques. La zone du Sud- HT07 et des Nippes HT07, les plus touchées par le séisme, se trouvent en insécurité alimentaire d'Urgence (Phase 4 de l'IPC) avec près de la moitié de leur population en Phase 3 de l'IPC (Crise) et plus. Le reste des zones analysées, y compris les deux zones urbaines de la ville de Jérémie et des Cayes, sont classifiées en Crise (Phase 3 de l'IPC). Parmi les moins touchées, les zones de la Grand 'Anse HT07 et HT08 présentent les plus forts pourcentages de personnes en situation de Crise (Phase 3 de l'IPC) et d'Urgence (Phase 4 de l'IPC), avec des taux respectifs de 35% et 15%.

Pour la période projetée, environ 991,000 personnes (45% des 2,2 millions de personnes analysées) sont susceptibles d'être en insécurité alimentaire aiguë élevée (Phase 3 et 4 de l'IPC) entre mars et juin 2022, dont 291,000 personnes (13%) en situation d'Urgence (Phase 4 de l'IPC). Sur cette période, l'insécurité persistante liée aux gangs et les possibles troubles sociaux et politiques pourraient rendre encore plus difficile l'acheminement des denrées dans les zones augmentant les coûts de transport qui pourraient se répercuter sur les prix à la consommation. Associés à la soudure, l'accès des ménages aux denrées alimentaires pourrait être plus difficile sur cette période. Les interventions humanitaires et de relèvement initiées pendant la période courante de l'analyse pourraient cependant atténuer la situation. Toutes les zones seraient en situation de Crise (Phase 3 de l'IPC). Il est à noter que l'AAH prise en compte dans l'analyse est prévue pour couvrir la période de septembre à février, mais aucun fond n'a été engagé à partir de mars et donc aucune AAH n'est incluse pour la période projetée de cette analyse.

Contexte : L'insécurité alimentaire aiguë en Haïti
Haïti est le pays le plus pauvre des Caraïbes et l'un des plus touchés par l'insécurité alimentaire au niveau mondial, avec quelque 60 % de la population vivant dans la pauvreté. La nation insulaire qui occupe le tiers occidental d'Hispaniola, Haïti, accueille quelque 4,4 millions d'Haïtiens, soit près de la moitié de la population, confrontés à des niveaux élevés d'insécurité alimentaire aiguë entre mars et juin 2021 [IPC 2020]. Les niveaux élevés d'insécurité alimentaire aiguë ont été attribués au déclin économique, à l'instabilité politique, à la mauvaise production et aux fréquentes catastrophes naturelles telles que les tremblements de terre et les tempêtes tropicales. L'île se trouve au bord d'une vaste plaque géologique de roche située juste sous la surface de la terre, appelée plaque tectonique; lorsque la plaque se déplace, cela peut provoquer un tremblement de terre. En 2010, un tremblement de terre a tué plus de 200 000 personnes et causé d'importants dommages aux infrastructures et à l'économie.

Carte pour la période actuelle | septembre 2021 - février 2022



LÉGENDE
Classification IPC des phases d'insécurité alimentaire aiguë (IAA)
(la Phase cartographiée représente la sévérité qui touche au moins 20 % de la population)

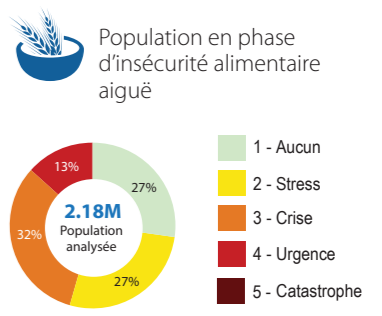
1 - Minimale	Zones avec preuves insuffisantes	La zone reçoit une importante aide alimentaire humanitaire (pris en compte dans la classification des phases)
2 - Stress	Zones non analysées	
3 - Crise	Symboles de la carte	Au moins 25% des ménages ont 25-50% de leurs besoins caloriques couverts par l'assistance alimentaire humanitaire.
4 - Urgence	Classification des zones d'installation urbaines	Au moins 25% des ménages ont plus de 50% de leurs besoins caloriques couverts par l'assistance alimentaire humanitaire.
5 - Famine	Classification des zones d'installation de PDI/autres	

Les facteurs déterminants

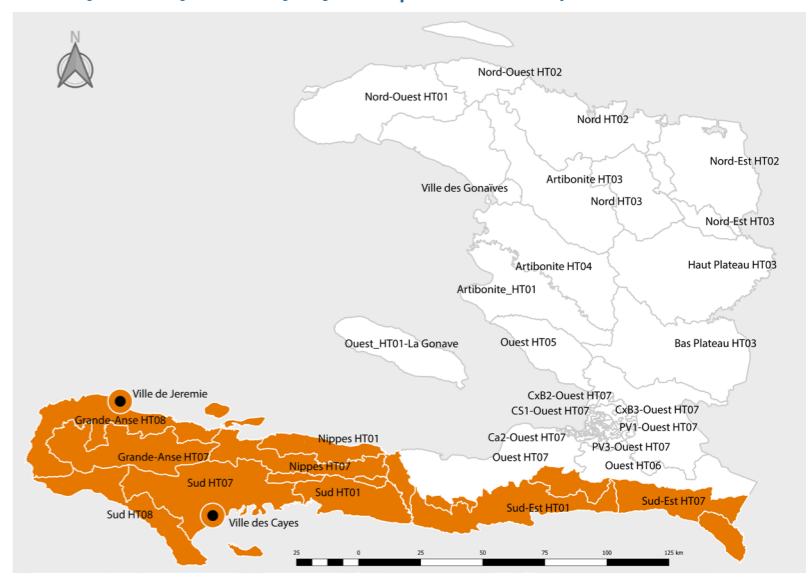
<p>Séisme Le séisme de magnitude 7,2 a fait des morts et des blessés. Des milliers de maisons ont été détruites ou endommagées. La nourriture, les abris et l'hygiène restent les besoins les plus pressants des personnes qui ont perdu leurs maisons et leurs moyens de subsistance.</p>	<p>Insécurité La situation politique du pays reste très complexe et imprévisible. Une recrudescence de la violence des gangs a déplacé des centaines de familles, compliqué l'acheminement de l'aide humanitaire et fait grimper les coûts de transport.</p>	<p>Inflation L'inflation, la dépréciation de la monnaie nationale et du pouvoir d'achat, ainsi que la hausse des prix des denrées alimentaires limitent l'accès à la nourriture pour de nombreux ménages.</p>	<p>Tempête tropicale Grace Alors qu'Haïti subissait un tremblement de terre dévastateur le 14 août, l'île a été frappée deux jours plus tard par la dépression tropicale Grace, perturbant l'action humanitaire et la réponse et causant des dommages considérables aux champs, aux maisons et aux infrastructures déjà fragilisées.</p>	<p>Faible production Des précipitations inférieures à la normale ont été enregistrées entre avril et mai 2021 dans la quasi-totalité d'Haïti, entraînant une nouvelle production agricole faible.</p>
---	---	--	---	--

Insécurité alimentaire aiguë projetée | mars 2022 - juin 2022

991 000
Environ 991,000 personnes dans le Grand Sud d'Haïti sont susceptibles de se trouver en situation d'insécurité alimentaire élevée, classées en situation de Crise (Phase 3 de l'IPC) ou pire entre mars et juin 2022.



Carte pour la période projetée | mars 2022 - juin 2022



Actions recommandées

<p>Assistance humanitaire Une action humanitaire immédiate et urgente est nécessaire pour les populations qui connaissent des niveaux élevés d'insécurité alimentaire aiguë (phase 3 de l'IPC ou plus) afin de sauver des vies, de réduire les déficits alimentaires et d'empêcher un effondrement total des moyens de subsistance.</p>	<p>Soutien aux moyens de subsistance Fournir une aide aux moyens de subsistance pour soutenir la reprise des prochaines saisons culturelles tout en facilitant l'accès (physique/financier) aux intrants (semences, matériel végétal, etc.) et aux intrants agro-pastoraux (lutte contre les parasites, vaccination de masse du bétail) de même qu'aux outils.</p>
<p>Circulation libre et sûre S'attaquer à la violence des gangs et à l'insécurité croissante pour permettre la circulation libre et sans entrave des marchandises, des fournitures humanitaires et des personnes.</p>	