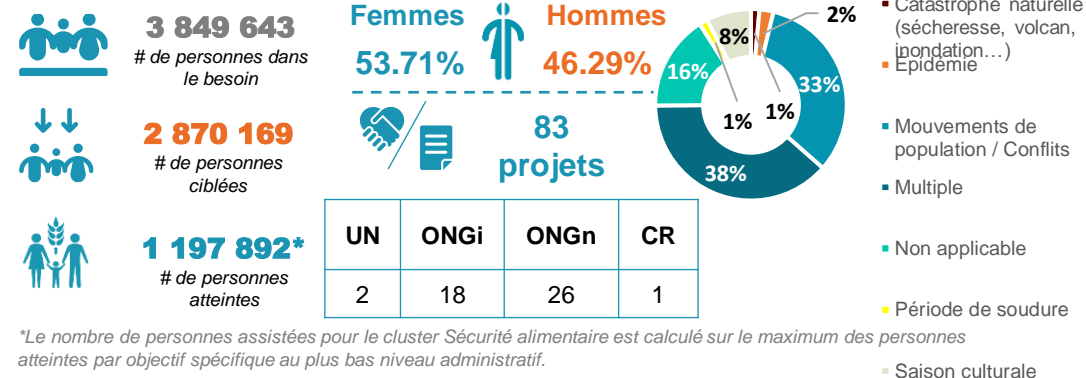
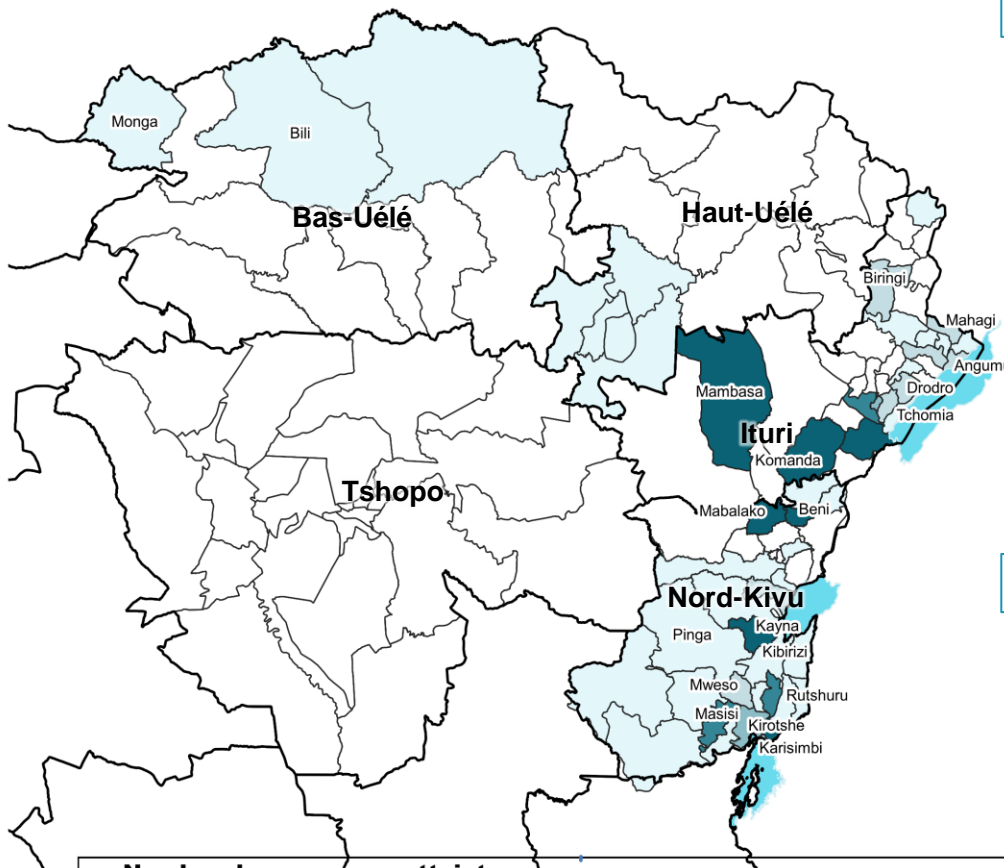
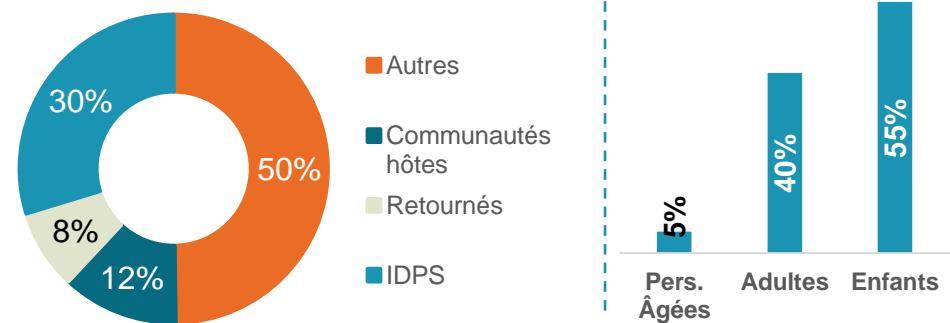


En Ituri, au 1er trimestre, la réponse humanitaire en sécurité alimentaire a atteint 276,273 personnes (soit 30% de la cible de 902,380 personnes). L'activisme des groupes armés à Djugu et Mahagi serait le facteur déclencheur de l'augmentation du nombre des personnes en besoins d'assistance où respectivement 9% et 18% des personnes ont bénéficié des interventions dans ces 2 territoires. Au total, c'est une couverture des besoins estimés à 27% en calorie des personnes assistées. Le gap demeure important, et nécessite la mobilisation de tous.

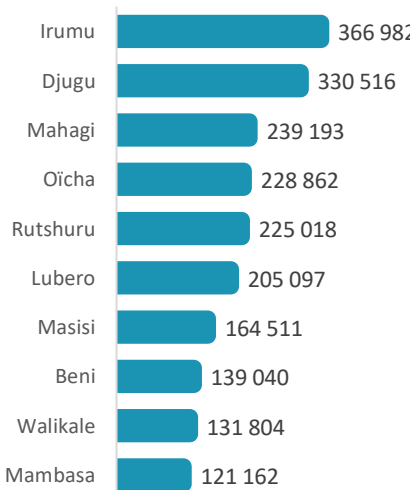
Chiffres clés de la réponse en cours



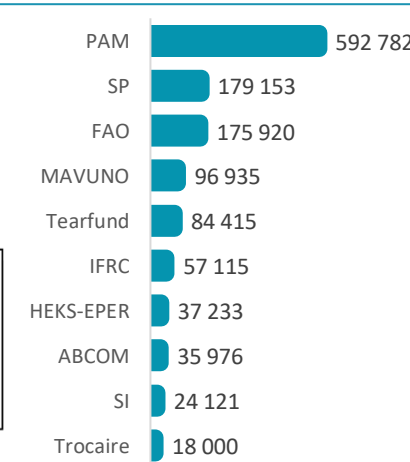
Par type de population



Réponse par territoires



TOP 10 Acteurs *



Pour plus d'information sur le suivi de la réponse en sécurité alimentaire, vous pouvez consulter le dashboard interactif sur le lien suivant : [cliquez ici](#).

*Les partenaires de mise en œuvre de la FAO et du PAM sont compris dans les données de la FAO et du PAM.

Disclaimer: Les frontières et noms indiqués et les désignations utilisées sur ces cartes n'impliquent l'approbation ou l'acceptation officielle par les Nations Unies et Cluster Sécurité Alimentaire. La cartographie rend compte des informations disponibles au moment de la production (12/04/2023) et se base sur les données fournies par les partenaires.

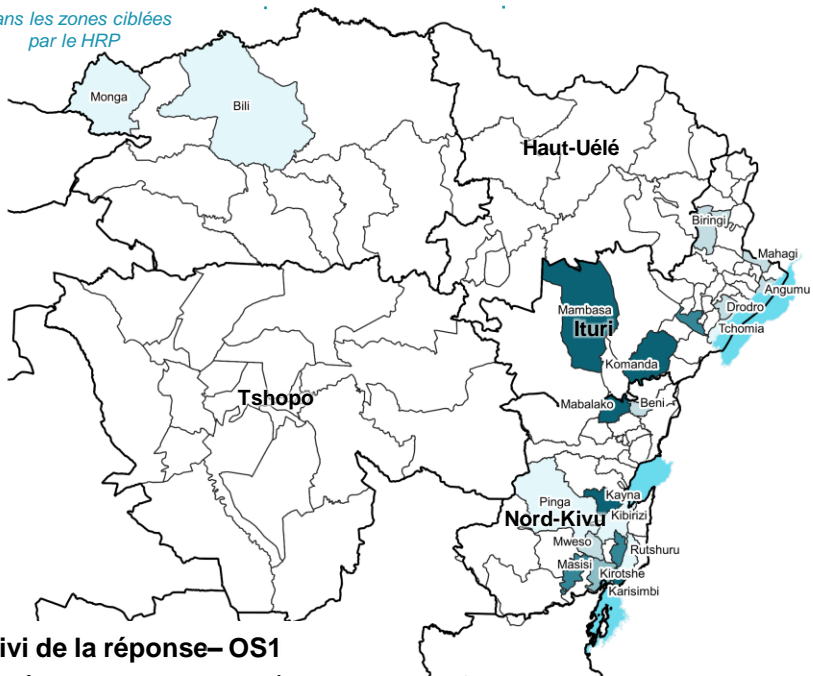
Feedback: Coordinateur régional Nord-Kivu: adolphe.muwawa@wfp.org / Coordinateur régional Ituri: papy.mukandila@wfp.org / IMO National: celia.dousse@wfp.org / IMO régional: marc.mbiye@reach-initiative.org / fscluster.org/democratic-republic-congo

Objectif Stratégique 1 (OS1) : Sauver des vies dans les situations d'urgence en prenant des mesures pour répondre aux besoins alimentaires et nutritionnels urgents

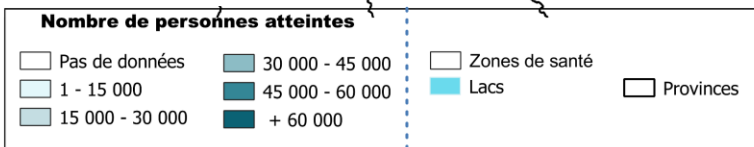
Chiffres clés – OS1



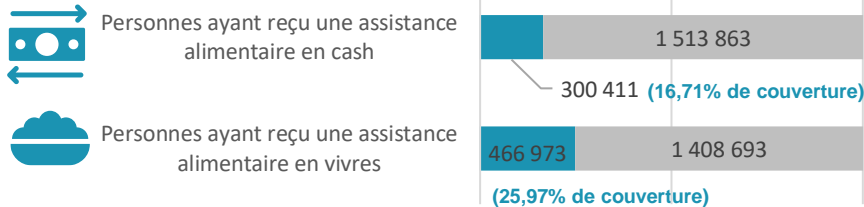
*dans les zones ciblées par le HRP



Suivi de la réponse – OS1

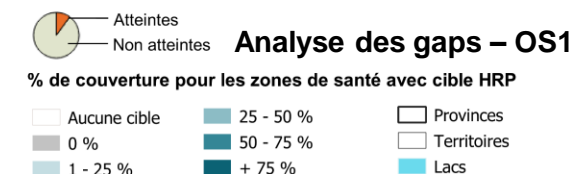
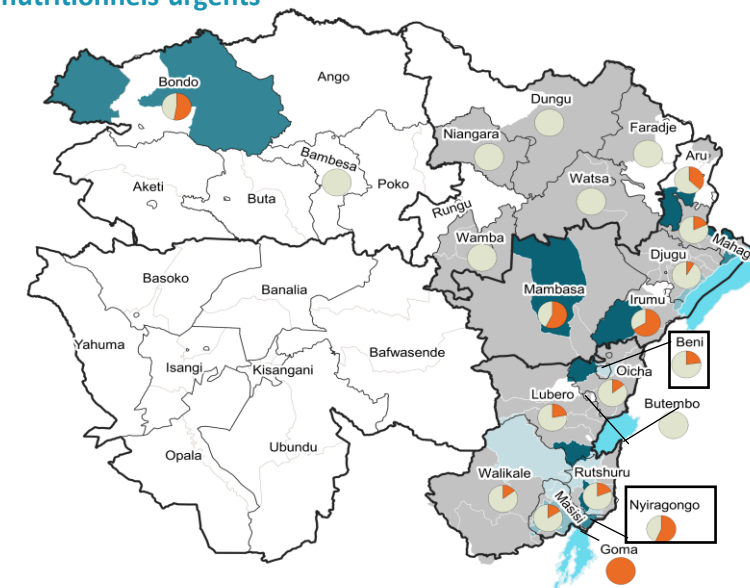
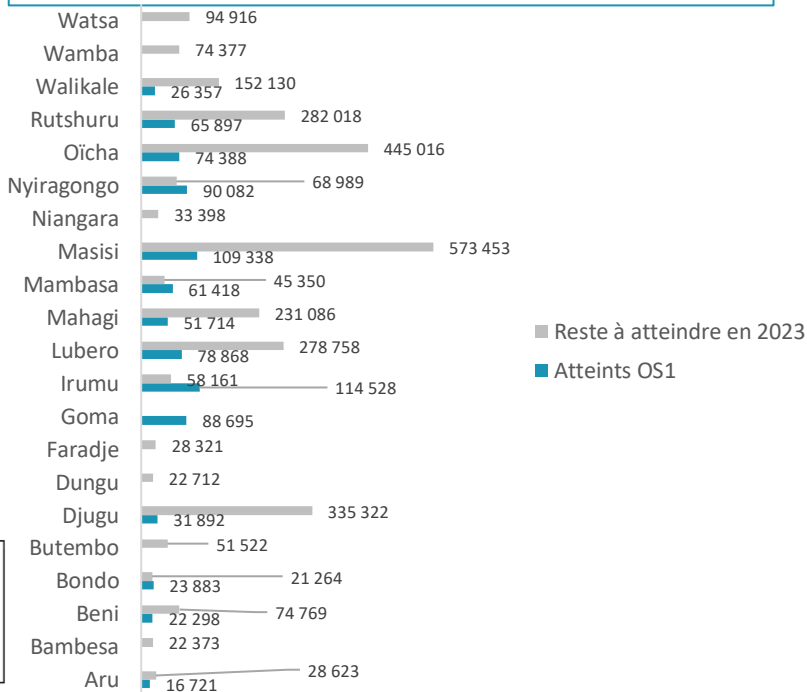


Nombre de personnes atteintes par indicateur



■ Atteintes ■ Reste à atteindre

Personnes atteintes / Gap par territoire



Analyse de la couverture des besoins

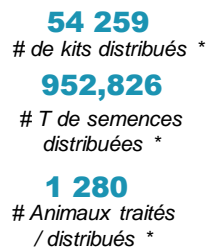
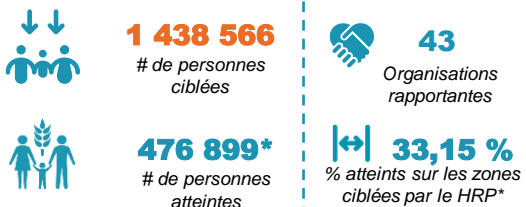
Depuis le début de l'année 2023, sur les **856 079 personnes atteintes** (sur les zones ciblées par le HRP), les quantités distribuées pour ces personnes ont couvert **53,54 % de leurs besoins**, sur la base des lignes directrices du cluster ([cliquez ici](#)), en termes de quantités, de rations (2200 Kcal/jour/personne) et de mois d'assistance préconisés.

Depuis le début de l'année 2023, comparée au Plan de Réponse Humanitaire 2023, sur les **3 596 415 personnes ciblées** avec un panier complet (2200Kcal/jour/personne) pendant 3 mois, l'assistance apportée couvre jusqu'à présent **11,42 % de leurs besoins**, selon les lignes directrices du cluster ([cliquez ici](#)).

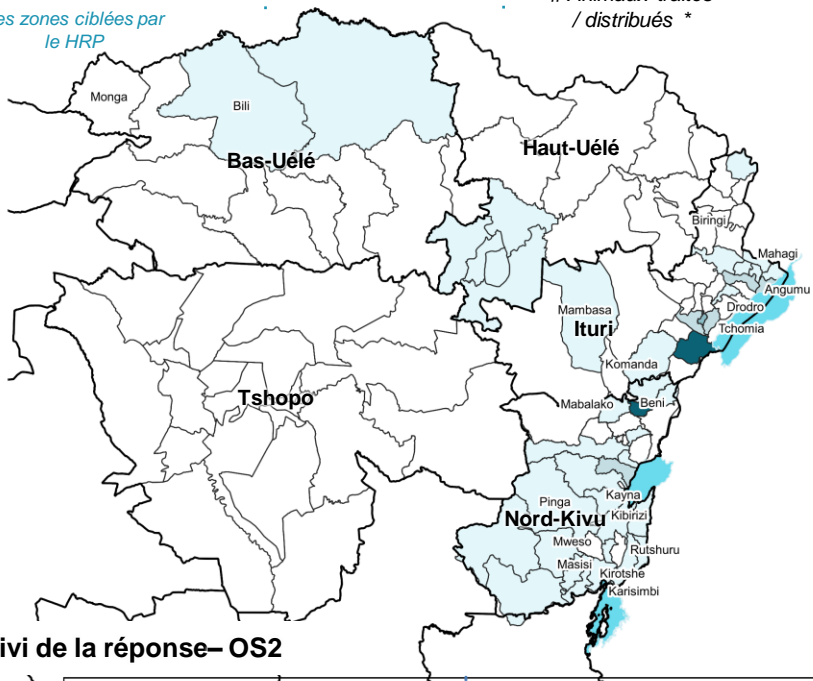
Pour plus d'information sur le suivi de la réponse en sécurité alimentaire, vous pouvez consulter le dashboard interactif sur le lien suivant : [cliquez ici](#).

Objectif Stratégique 2 (OS2) : Créer ou reconstituer les moyens d'existence dans les milieux fragiles et à la suite de situations de crise

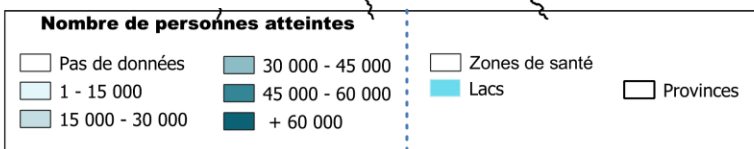
Chiffres clés – OS2



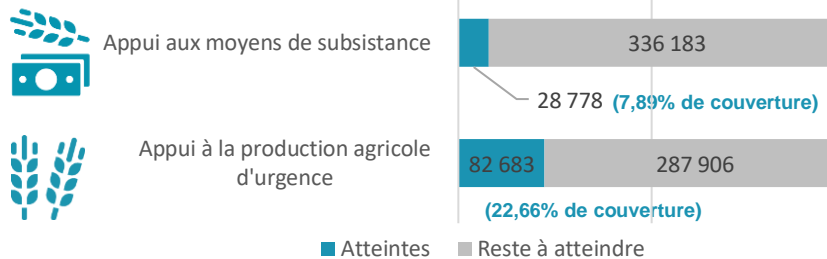
*les zones ciblées par le HRP



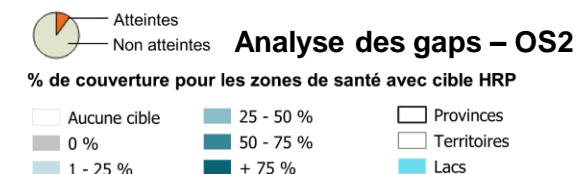
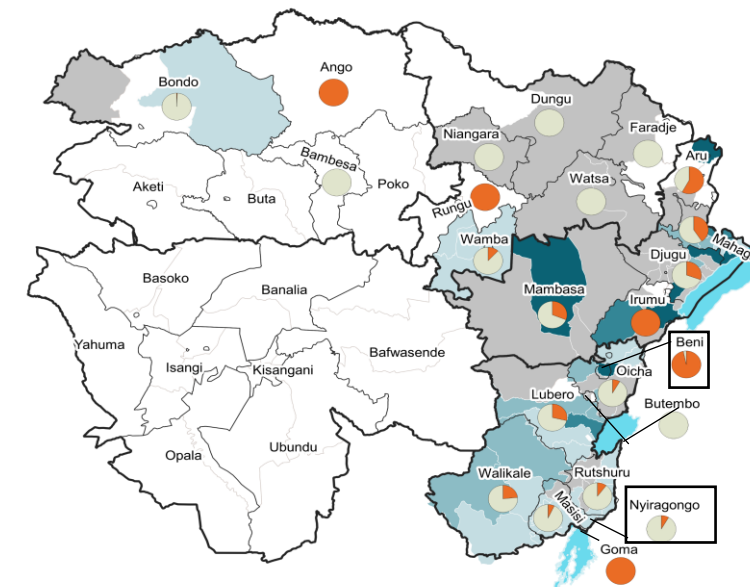
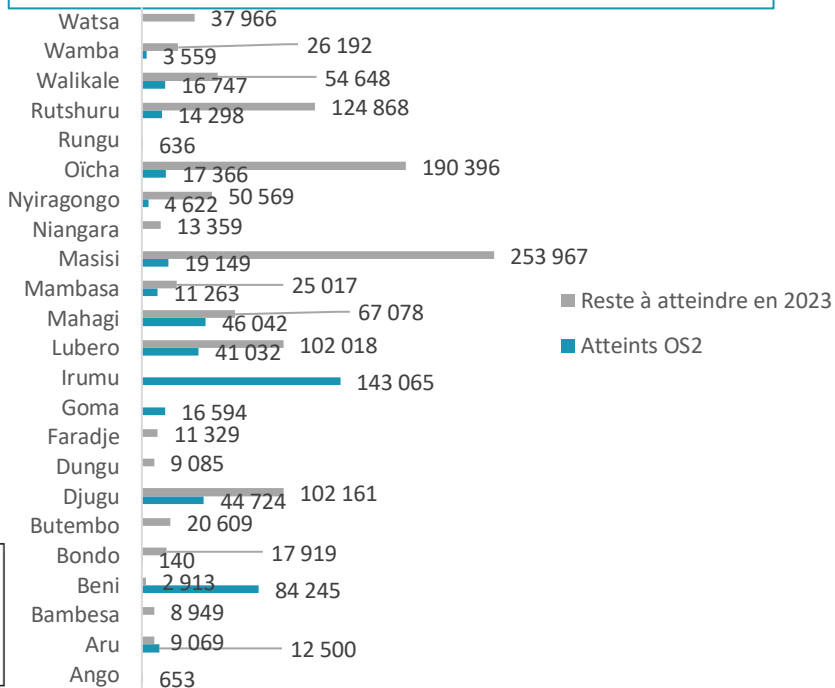
Suivi de la réponse – OS2



Nombre de personnes atteintes par indicateur



Personnes atteintes / Gap par territoire



Analyse de la couverture des besoins

Depuis le début de l'année 2023, sur les **719 281 personnes ciblées**, **147 007 personnes ont été atteintes** par une activité d'appui à la production agricole d'urgence. Il reste à atteindre **572 274 personnes**.

Depuis le début de l'année 2023, sur les **719 281 personnes ciblées**, **329 892 personnes ont été atteintes** par une activité d'appui aux moyens de subsistance. Il reste à atteindre **389 389 personnes**.

* Le nombre de kits distribués, semences distribuées et animaux traités/distribués sont sous-évalués. En effet, les partenaires devraient choisir la modalité à mettre en avant dans le rapportage.

Pour plus d'information sur le suivi de la réponse en sécurité alimentaire, vous pouvez consulter le dashboard interactif sur le lien suivant : [cliquez ici](#).



Agriculture

Selon l'Inspection d'agriculture, les mois de février et mars 2023 correspondent à la période de préparation des sols et de semis pour les cultures vivrières. Avec la reprise la pluie, les activités agricoles évoluent bien dans les zones où la population a accès aux champs. La régularité des pluies présage des bons rendements à l'issus de cette saison agricole.



Situation économique/ suivi des marchés

A l'opposé de la stabilité des prix observées en début d'année, durant le mois de mars 2023, il est noté une hausse des prix sur les marchés. Entre janvier et mars 2023, hausse coût du panier alimentaire d'environ 13% à Djugu, 16% à Mahagi, et de moins de 5% dans les autres territoires. L'activisme des groupes armés dans les zones de production et la dégradation des routes en cette saison pluvieuse sont comptés parmi les facteurs contributifs. Dépréciation du Franc Congolais, 2 200 FC pour 1 \$USD.



Sécurité alimentaire

Les mouvements de population à la suite de l'activisme des groupes armés affectent les conditions de vie des populations particulièrement dans les territoires de Djugu, Mahagi, et Irumu. A l'exception d'Irumu, dans les 2 autres territoires, moins de 20% des personnes dans les besoins ont été touchées par les interventions humanitaires durant ce trimestre. Le niveau de gap reste important et nécessite une augmentation du niveau de la réponse humanitaire dans ces zones.

Activité des acteurs

	Ango	Aru	Beni	Bondo	Djugu	Goma	Irumu	Lubero	Mahagi	Mambasa	Masisi	Nyiragongo	Oïcha	Rungu	Rutshuru	Walikale	Wamba
<p>Sauver des vies dans les situations d'urgence en prenant des mesures pour répondre aux besoins alimentaires et nutritionnels urgents</p>		PAM	PAM	PAM; ACTED	PAM; TROCAIRE	PAM; SOCOAC	PAM; SP	PAM	MC; SP	SP	ABCOM; CICR; HEKS EPER; PAM	ADUR; CARE; ECC-MERU; FDAPID; IFRC; PAM	PAM; SI		HEKS-EPER; PAM; RET Germany	ABCOM; HEKS-EPER; PUI	
<p>Créer ou reconstituer les moyens d'existence dans les milieux fragiles et à la suite de situations de crise</p>	COOPI	Malteser	HH; SOFEPADI; PAF; WVI; UDASEV; TEARFUND; FAO; MAVUNO	COOPI	MC; DRC; Caritas Bunia; ABCOM; FAO; RET Germany	ODAFE; PAM; DPF	MDC; OFIDO; DRC; COOPI; WHH; TEARFUND; FAO; MAVUNO	PAF; APETAMACO; HEKS-EPER; OXFAM; WHH; TEARFUND; FAO; MAVUNO	IDIC; DRC; OXFAM; SOBDC; COOPI; SP	ACF; TROCAIRE	AEJFDC; PADEPU; VIFEDE; CONCERN; ECC-MERU; HEKS-EPER; UDASEV; Caritas Goma; PAM; DPF; ABCOM	DPF; PAM	APETAM ACO; MAVUNO; SCI; SI	SP	Caritas Goma; HEKS-EPER; PAM; RET Germany	FNH; HEKS-EPER; LS; PAM; PUI; ABCOM	SP