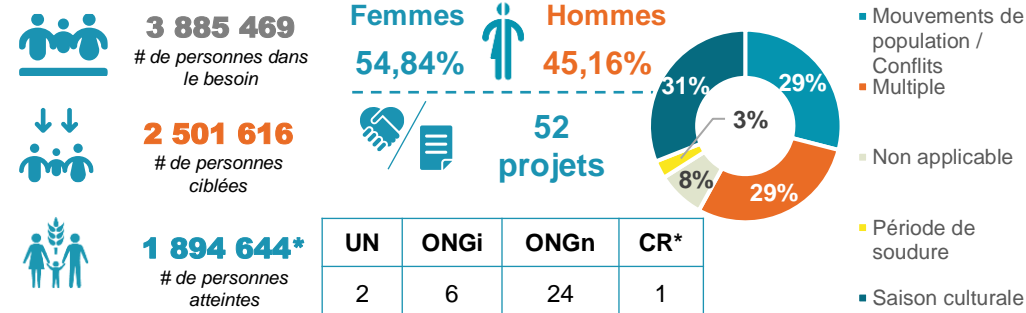


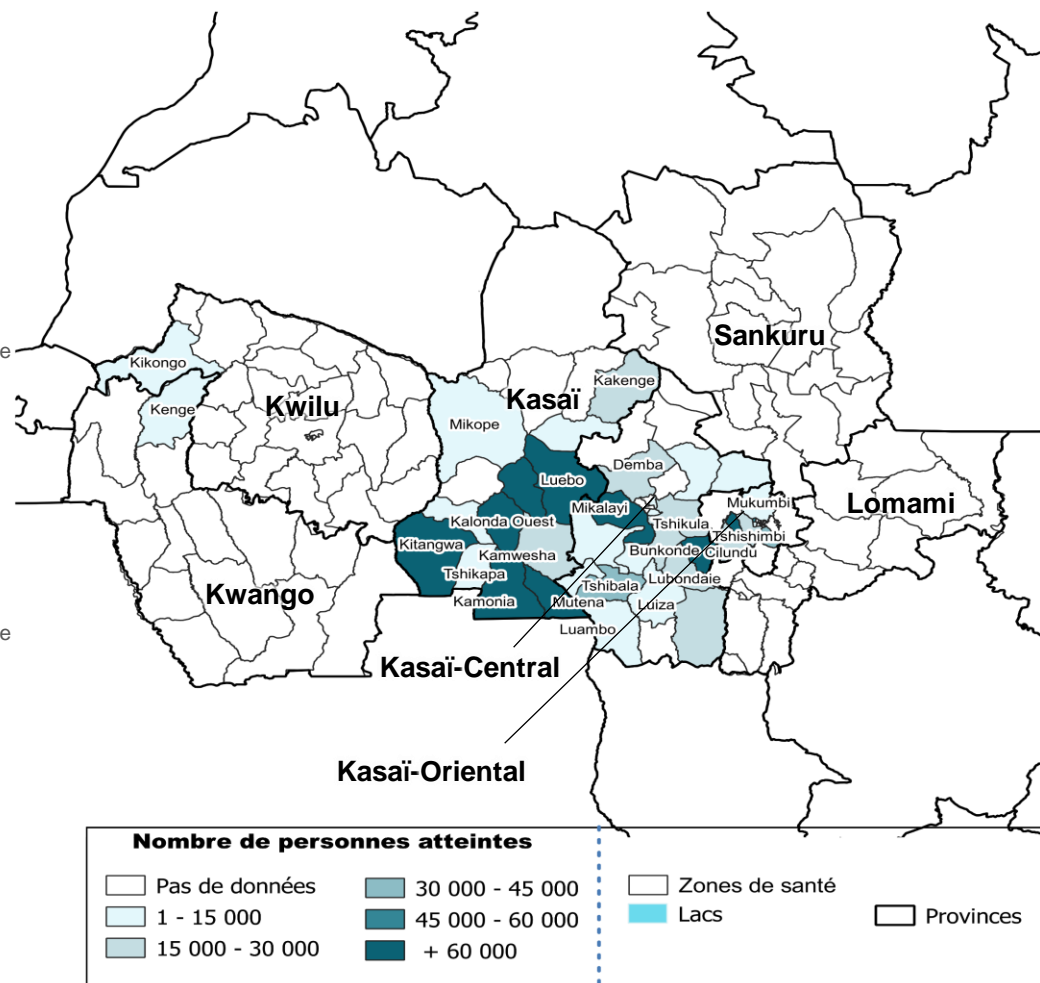
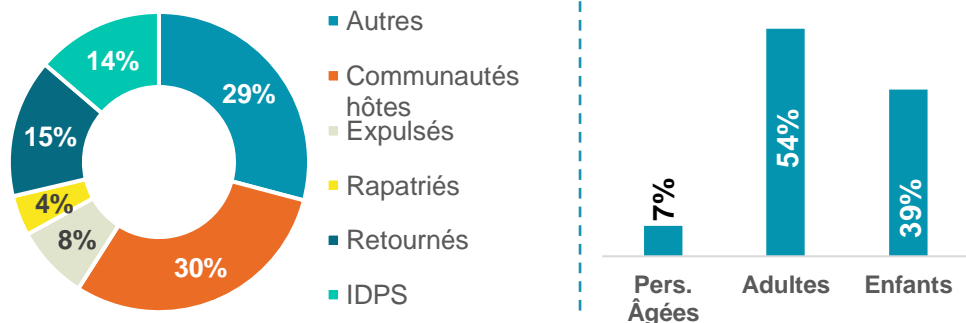
La réponse 2023 en insécurité alimentaire se présente comme suit : 1) Appui en renouvellement des moyens d'existence, au Kasai central en Février les ménages atteints sont dans le Territoires de Dibaya et de Luiza : 2 203, au Kasai: 12 650 ménages atteints à Kanzala, Kamonia et Luebo. Au Kasai Oriental pas d'appui en intrants. 2) Appui en aide alimentaire d'urgence à Dibaya : 72 658 Bénéficiaires. Le GAP se trouve plutôt à Dibaya où 6 000 personnes ayant fui le conflit de TENDA sont à Kabeya Kamwanga depuis décembre 2022 et vivent dans les conditions précaires.

Chiffres clés pour les partenaires du cluster

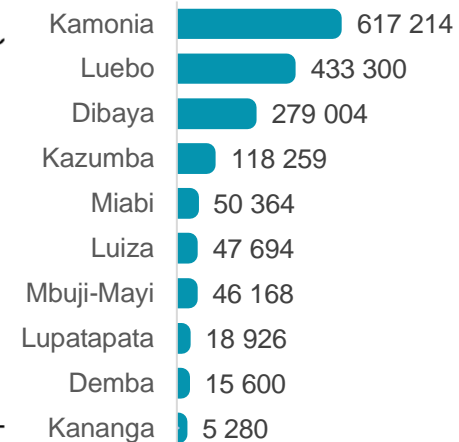


*Le nombre de personnes assistées pour le cluster Sécurité alimentaire est calculé sur le maximum des personnes atteintes par objectif spécifique au plus bas niveau administratif.
 * CR = Croix rouge

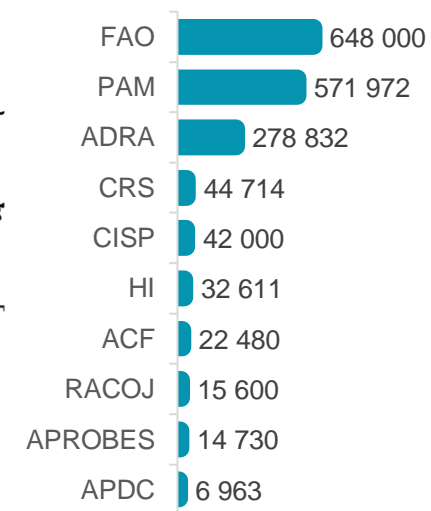
Par type de population



Réponse par territoires



Top 10 Acteurs*



*Les partenaires de mise en œuvre de la FAO et du PAM sont compris dans les données de la FAO et du PAM.

Pour plus d'information sur le suivi de la réponse en sécurité alimentaire, vous pouvez consulter le dashboard interactif sur le lien suivant : [cliquez ici](#).

Disclaimer: Les frontières et noms indiqués et les désignations utilisées sur ces cartes n'impliquent l'approbation ou l'acceptation officielle par les Nations Unies et Cluster Sécurité Alimentaire. La cartographie rend compte des informations disponibles au moment de la production (21/10/2022) et se base sur les données fournies par les partenaires.

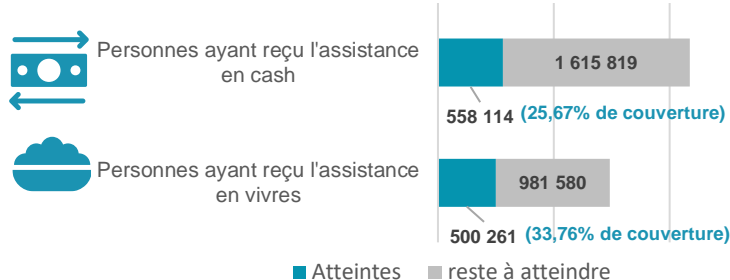
Feedback: Coordinateur Kasai Central : michel.limbutu@wfp.org / Coordinateur Kasai : Donatien.NgoyiMbobongo@fao.org / Gestionnaire d'information : celia.dousse@wfp.org / fscluster.org/democratic-republic-congo

Objectif Stratégique 1 (OS1) : Sauver des vies dans les situations d'urgence en prenant des mesures pour répondre aux besoins alimentaires et nutritionnels urgents

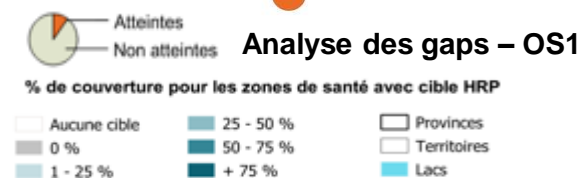
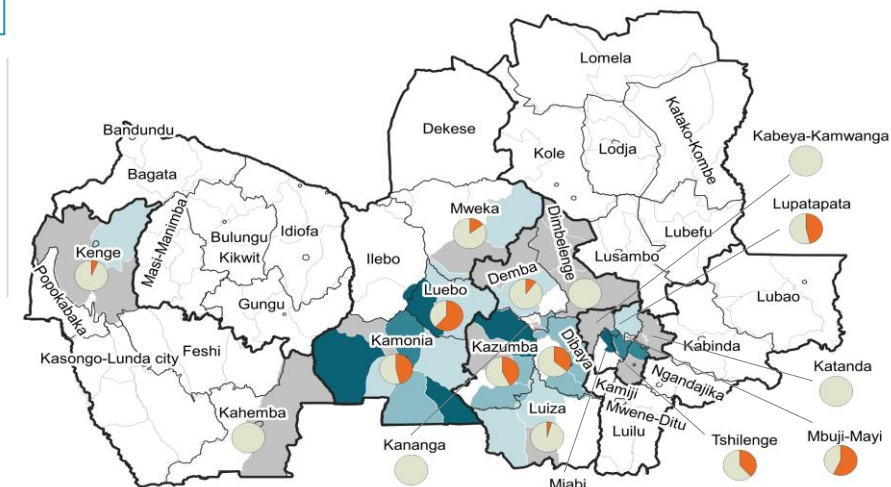
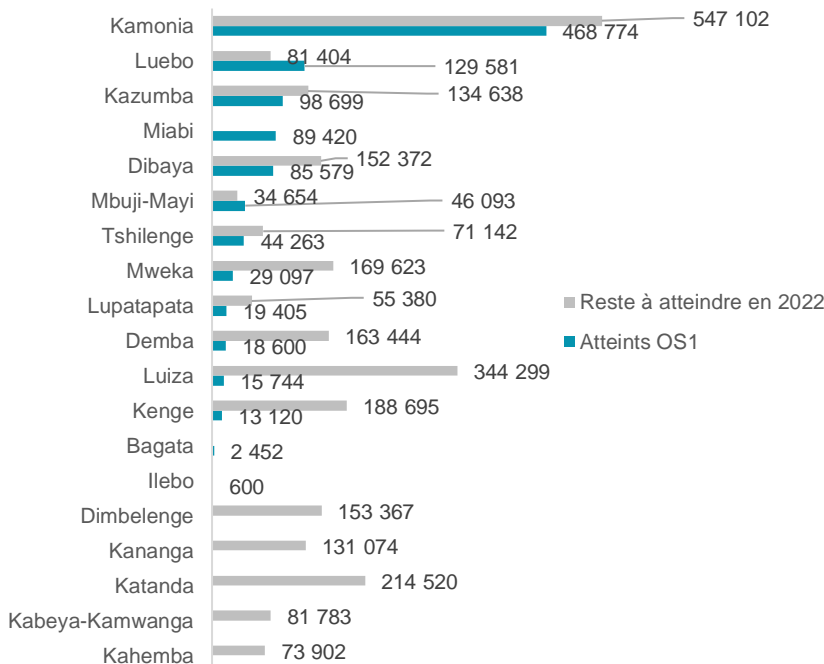
Chiffres clés – OS1



Nombre de personnes atteintes par indicateur



Personnes atteintes / Gap par territoire



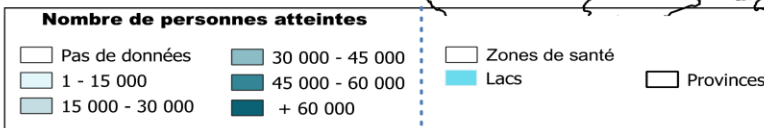
Analyse de la couverture des besoins

Depuis le début de l'année 2022, sur les **1 058 375 personnes atteintes (sur les zones ciblées par le HRP)**, les quantités distribuées pour ces personnes ont couvert **62,01% de leurs besoins**, sur la base des lignes directrices du cluster ([cliquez ici](#)), en termes de quantités et de mois d'assistance préconisés.

Depuis le début de l'année 2022, comparée au Plan de Réponse Humanitaire 2022, sur les **3 588 661 personnes ciblées** avec un panier complet pendant 3 mois, l'assistance apportée couvre jusqu'à présent **18,29% de leurs besoins**, selon les lignes directrices du cluster ([cliquez ici](#)).

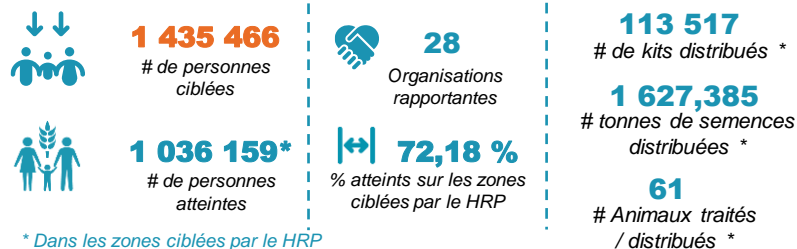
Pour plus d'informations sur le suivi de la réponse en sécurité alimentaire, vous pouvez consulter le dashboard interactif sur le lien suivant : [cliquez ici](#).

Suivi de la réponse – OS1

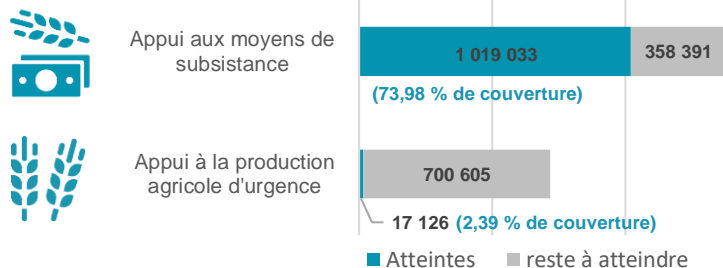


Objectif Stratégique 2 (OS2) : Créer ou reconstituer les moyens d'existence dans les milieux fragiles et à la suite de situations de crise

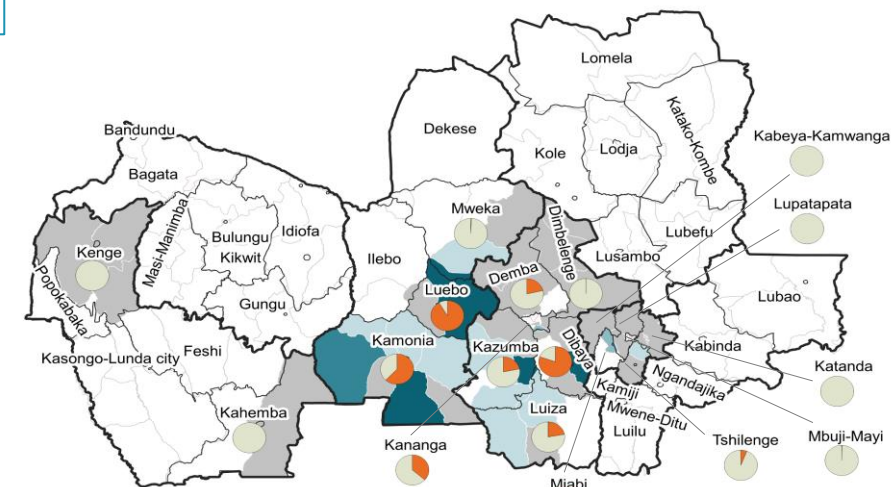
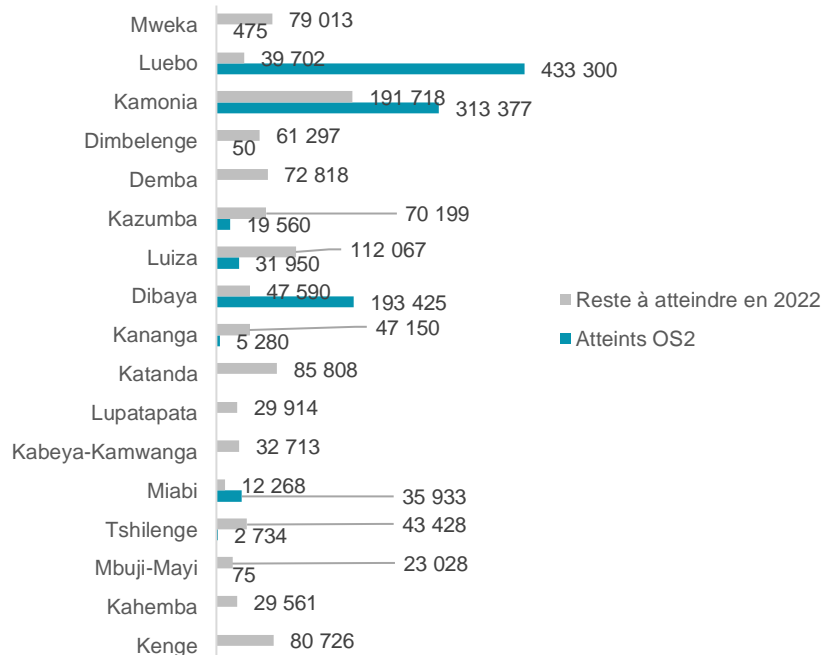
Chiffres clés – OS2



Nombre de personnes atteintes par indicateur



Personnes atteintes / Gap par territoire



Analyse de la couverture des besoins

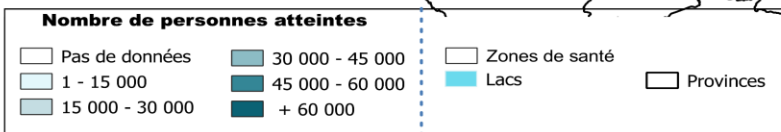
Depuis le début de l'année 2022, sur les **717 731 personnes ciblées**, **17 126 personnes ont été atteintes** dans les zones avec cibles HRP par une activité d'appui à la production agricole d'urgence. Il reste à atteindre **700 605 personnes**.

Depuis le début de l'année 2022, sur les **717 731 personnes ciblées**, **1 019 033 personnes ont été atteintes** dans les zones avec cibles HRP par une activité d'appui aux moyens de subsistance. Il reste à atteindre **436 812 personnes**.

* Les nombres de kits distribués, semences distribuées et animaux traités/distribués sont sous-évalués. En effet, les partenaires devraient choisir la modalité à mettre en avant dans le rapportage.

Pour plus d'information sur le suivi de la réponse en sécurité alimentaire, vous pouvez consulter le dashboard interactif sur le lien suivant : [cliquez ici](#).

Suivi de la réponse – OS2



Disclaimer: Les frontières et noms indiqués et les désignations utilisées sur ces cartes n'impliquent l'approbation ou l'acceptation officielle par les Nations Unies et Cluster Sécurité Alimentaire. La cartographie rend compte des informations disponibles au moment de la production (21/10/2022) et se base sur les données fournies par les partenaires.

Feedback: Coordinateur Kasai Central : michel.limbutu@wfp.org / Coordinateur Kasai : Donatien.NgoyiMbobongo@fao.org / Gestionnaire d'information : celia.dousse@wfp.org / fscluster.org/democratic-republic-congo



Agriculture

Le lancement de la campagne agricole saison A 2022 au Kasai et Kasai central a atteint 35 000 ménages et près de 1 010 tonnes de semences ont été distribués (projet FAO, CRS, HI et RACQJ) pour emblaver 50 000 Ha. En saison B seuls 12 650 ménages ont bénéficié de semences et outils aratoires à Luabo, Kamonia et Kanzala au Kasai. Le gap est signalé dans le territoire Kazumba où aucune assistance n'a été acheminée en 2022.



Situation économique/ suivi des marchés

La monnaie nationale s'est dépréciée face à la devise américaine (1\$ de 2 000 FC à 2 150 FC), le litre du carburant a subi une majoration de 2\$ à 2,5\$ et les prix de denrées alimentaires ont globalement enregistré une variation. Comparé aux prix de décembre 2022, le maïs a baissé de 4 fois le prix passant de 10 000 FC à 2 500 FC l'unité de mesure locale. Cette baisse de prix serait la conséquence d'une bonne production et une disponibilité en maïs sur le marché local. .



Sécurité alimentaire

Selon le rapport intégré de sécurité alimentaire et nutrition IPC 21^{ème} cycle, plus de 4 millions de personnes sur 11 millions, soit 36% sont en insécurité alimentaire aiguë (phase 3 et +). Tous les 5 territoires du Kasai central sont classés en phase de crise alimentaire, au Kasai Oriental 5 territoires sur 6 et au Kasai 4 sur 5 territoires. L'appui en moyen de subsistance n'a atteint que 2% de ménages agricoles et l'appui en cash/vivres représente 0,08 %. Les territoires couverts par la réponse sont Dibaya et Luiza. Les gaps majeurs sont dans les territoires de Dimbelenge et Kazumba.

Activité des acteurs³

	Demba	Dibaya	Dimbelenge	Kabeya-Kamwanga	Kamonia	Kananga	Kazumba	Kenge	Luebo	Luiza	Lupatapata	Mbuji-Mayi	Miabi	Tshilenge
<p>Sauver des vies dans les situations d'urgence en prenant des mesures pour répondre aux besoins alimentaires et nutritionnels urgents</p>	FCM; RACQJ	CRS; HI		SCI	AP; AVSI; ACF; ADRA; CBK; CH-ACDD; CRRDC; IFRC; PAM; PAV; VIPATU	CRRDC; IFRC	CISP; PAM; WVI	ADRA	AVSI; Christian Aid; PAM	CISP	PAM; ODD	PAM; ODD	PAM; WVI	SCI
<p>Créer ou reconstituer les moyens d'existence dans les milieux fragiles et à la suite de situations de crise</p>	RACQJ	APROBES; FAO; HI	ADERI	CACSG; SCI	ACF; ADDP; ADRA; AEFID; APDC; AGIR; APDR; ADEPOR; AHREE; ADDD; ADS; APEFFIVU; FAO; KV; LYEX; PAV; RFDK	APROBES; CPO; FRABANTU; FAO	APROBES; CISP	FAO	AMOR; FAO; PAV	APROBES; CISP		CAPE	ADS; PAM	SCI