

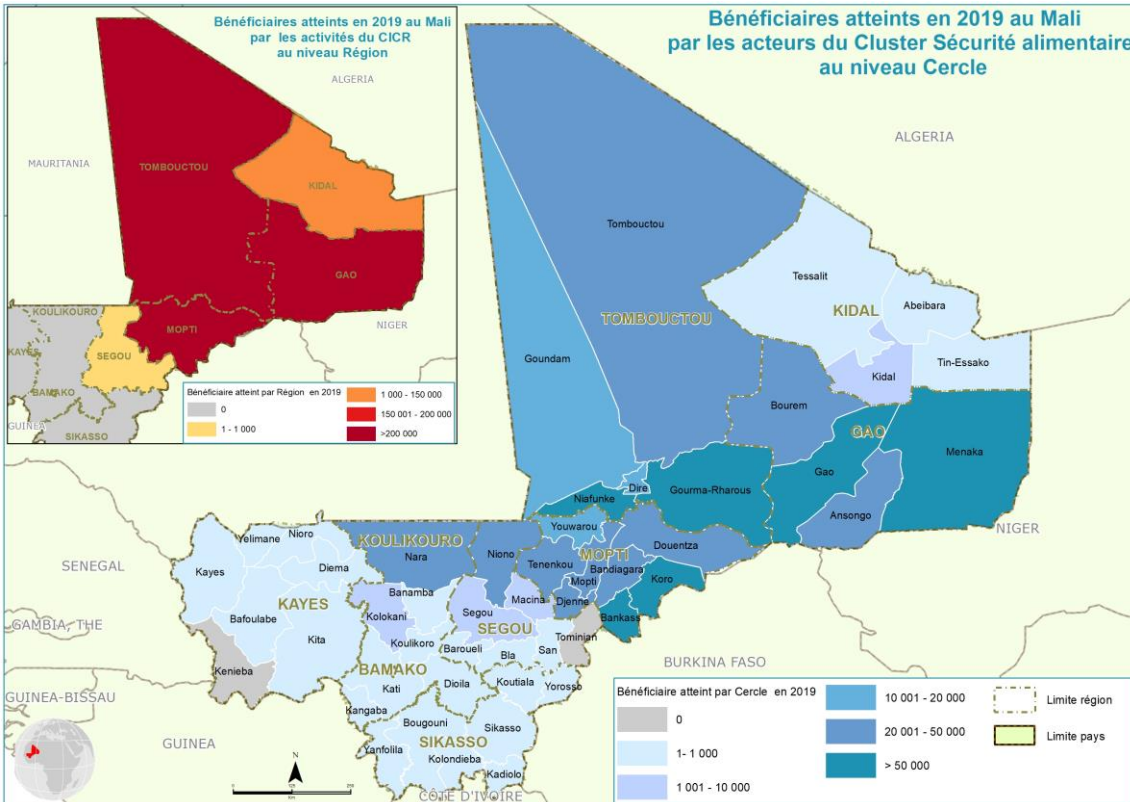
Bilan de la réponse humanitaire 2019 en Sécurité Alimentaire

Malgré une bonne campagne agricole 2018, l'année 2019 a été marquée par une forte détérioration de la situation sécuritaire engendrant des déplacements importants de population (hausse de 242% PDI entre février et Novembre 2019), et par des aléas climatiques localisés (insuffisances pluviométriques et inondations dans certaines zones) qui ont apporté des perturbations majeures dans les calendriers saisonniers et des baisses de production pour les populations dans certaines zones du pays ayant comme moyens de subsistance principaux l'agriculture et l'élevage.

Ces deux facteurs que sont l'insécurité et les aléas climatiques, parfois combinés, ont augmenté en 2019 la vulnérabilité des populations maliennes vulnérables que cela soit dans des zones à priorités humanitaires tels que les régions du centre et du nord, mais aussi dans des zones jusqu'alors moins prioritaires tels que Ségou ou Kayes. Cette situation a amené le Cluster Sécurité Alimentaire à revoir à la hausse en cours d'année la cible annuelle pour sa réponse 2019. Elle est passée de 1 000 000 à 1 300 000 personnes.

L'intervention 2019 des **26 organisations nationales et internationales** membres du Cluster Sécurité Alimentaire a pu atteindre **820 500 personnes** à travers une assistance alimentaire ciblée (dont **219 000 PDI**), ainsi que **1 400 000 personnes** à travers des actions d'appui aux moyens d'existence dans les secteurs de l'agriculture, de l'élevage ou encore de la pêche dont plus de la moitié à travers les activités menées par le **CICR (900 000 personnes)**.

Si l'intervention de l'année a pu être massive (**en grande partie grâce aux interventions du CICR**), malgré un financement seulement à **38%** des besoins financiers du cluster, le défi de la qualité des interventions demeure, en particulier quant il s'agit de l'harmonisation des pratiques, la synergie de la réponse entre l'assistance alimentaire et celle de l'appui en moyens d'existence, la mise à disposition des outils de ciblage, la stratégie de la réponse en faveur des déplacés et des communautés hôtes et la construction opérationnelle de l'approche nexus (humanitaire-développement).

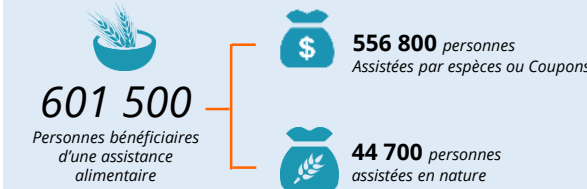


Les frontières, les noms et les désignations utilisés sur cette carte n'impliquent pas l'endossement officiel ou l'acceptation par les Nations-Unies



OS1 : Assurer la réponse d'urgence aux besoins immédiats liés à l'insécurité alimentaire et nutritionnelle en assurant l'accès à une nourriture de qualité et son utilisation saine, à travers une assistance coordonnée et intégrée avec les autres secteurs et acteurs

1. Assistance alimentaire (en nature, coupons, espèces)



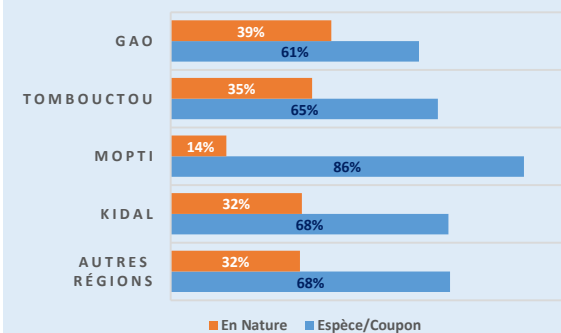
Taux de réalisation par rapport aux personnes ciblées (644 305) lors de la révision mi-parcours du HRP 2019

2. Assistance alimentaire d'urgence aux personnes vulnérables affectées par des mouvements de populations (dont RRM)

sur une cible estimée initialement à 180,000 dans le HRP 2019



3. Bénéficiaires d'une assistance alimentaire par région et par modalité



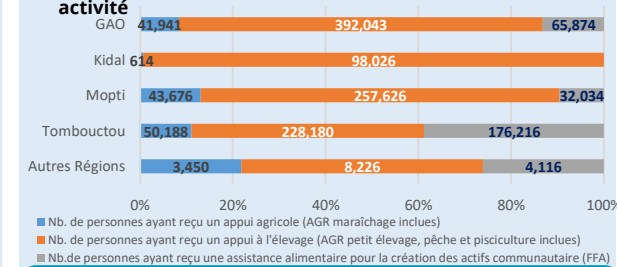
OS2 : Assurer la complémentarité de la réponse d'urgence avec les actions d'appui aux moyens d'existence et de renforcement de la résilience communautaire, en améliorant l'accès aux actifs productifs et aux marchés pour assurer la disponibilité, l'accès et la stabilité des approvisionnements

1. Appui agro-pastoral (agriculture, élevage et pêche, FFA)



Taux de réalisation par rapport aux personnes ciblées

2. Bénéficiaires d'un appui agro-pastoral par région et par activité



OS3 : Renforcer les capacités des acteurs locaux et étatiques pour améliorer le suivi de la situation, la préparation et la coordination de la réponse aux chocs socio-économiques et climatiques

