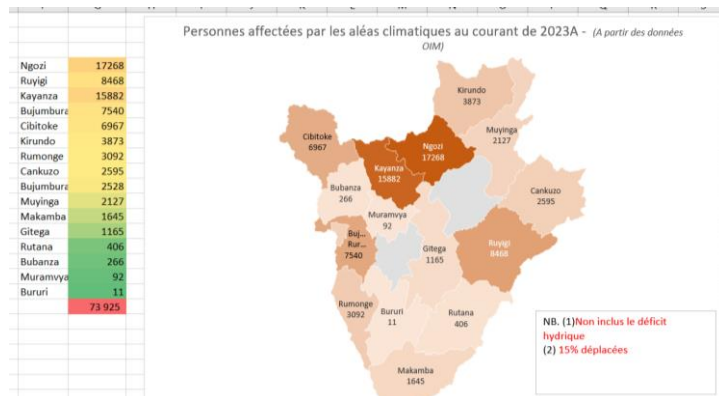


	Compte rendu de la réunion ordinaire du groupe sectoriel sécurité alimentaire et moyens d'existence (GSSAME)
Date	03 Février 2023
Lieu	Bureau PAM, Avenue du Large, Salle de Réunion + Participation en ligne
Participants	Liste des participants : <i>Cfr Annexe1</i>

A l'ordre du jour :		
Sujet	Timing	Responsable
<ul style="list-style-type: none"> Echanges sur la mise de la situation de la sécurité alimentaire et les besoins d'interventions d'urgence (aléas) 	30 min	Coordination
Briefing sur le processus de création des projets en rapport avec la réponse humanitaire 2023(OCHA)	30 min	OCHA
<ul style="list-style-type: none"> Partage d'expérience sur la nouvelle initiative de fertilisation basée sur la capitalisation des toilettes écologiques (TBC) 	15 min	ASCO et autres
GSSAME- Plan d'actions 2023	15min	Coordination

Groupe Sectoriel Sécurité Alimentaire et Moyen d'Existence au Burundi (GSSAME)

Ordre du jour et synthèse des discussions	Actions Retenues	Responsable	Délai
Echanges sur la mise de la situation de la sécurité alimentaire et les besoins d'interventions d'urgence (aléas)			
<p>Eléments clés marquant le contexte :</p> <ul style="list-style-type: none"> • Saison 2023A mise en place sur un fond d'une série de facteurs contraignants : <ul style="list-style-type: none"> • Retard généralisé des pluies avec des conséquences préjudiciables sur la production de la saison 2023A (exploitation partielle de la saison culturale, chevauchement des saisons culturales et ses conséquences...) • Offre insuffisante des fertilisants organo-minéraux de FOMI et pénurie de carburant • Semence de maïs hybride disponible non adaptée à certaines localités (maïs sans épis par endroits) • etc • Persistance de l'inflation qui n'a cessé d'augmenter depuis le second trimestre de 2022 et qui atteint près de 30% aujourd'hui et 40% pour celle alimentaire. • Impact de la crise Russo ukrainienne sur la chaîne d'approvisionnement • Intensification des cas d'aléas climatiques (distribution pluviométrique inégale dans le temps et dans l'espace avec un déficit hydrique couplé aux pluies excédentaires) 	<ul style="list-style-type: none"> • Organiser sans délai une séance spéciale autour du MINEAGRIE, la FAO et les autres acteurs clés dont beaucoup n'ont pas participé à cette réunion pour analyser et arrêter la stratégie de la réponse aux urgences actuelles • Soumettre au MINEAGRIE certains défis dont la problématique d'accessibilités aux semences et fertilisants soulevée par la réunion • Suivre avec le projet NKURIZA/ Projet Banque Mondiale, la possibilité de réponse aux urgences actuelles 	<p>MINEAGRIE/FAO/PAM</p> <p>Coordination GSSAME</p> <p>Coordination</p>	<p>ASAP</p> <p>ASAP</p>



Conséquence sur la situation de la sécurité alimentaire :

- Perspectives de productions agricoles pour la saison 2023A très mauvaises (déficit alimentaire et insuffisance des semences pour la saison 2023B)
- Fortes demandes de l'assistance d'urgence (alimentaire et intrants agricoles pour la mise en place de la saison 2023B) en faveur des ménages affectés par des aléas climatiques

Capacités de Réponses aux urgences actuelles

- Faible capacité de réponse aux urgences actuelles (réponse insuffisante du PAM et FAO avec les fonds CERF)
- La réponse devrait intervenir avant la fin du mois de février surtout pour les intrants agricoles pour ne pas rater la saison culturale 2023B

Briefing sur le processus de création des projets en rapport avec la réponse humanitaire 2023(OCHA)

<p>OCHA a passé en revue, les étapes clés sur la soumission des projets en rapport avec la réponse humanitaire de 2023 (cfr présentation en Annexe)</p> <p>Des questions de clarification ont été soulevées, notamment :</p> <ul style="list-style-type: none"> • Les critères d'éligibilité qui se résume en : <ul style="list-style-type: none"> ○ Être membre actif du groupe sectoriel ○ Soumission d'un projet répondant aux objectifs sectoriels ○ Capacité de mobilisation du financement du projet ○ NB/ Le caractère intègre du soumissionnaire de projet étant implicitement considéré dans son processus d'adhésion au groupe sectoriel • Le Financement problématique de certains projets malgré les efforts des soumissionnaires : <ul style="list-style-type: none"> ○ La mobilisation du financement du projet relève de la responsabilité du soumissionnaire du projet ○ Les acteurs sont encouragés à agir en consortium pour soutenir ceux sans canaux de financement solides. ○ Le secteur met en avant la connexion des bailleurs et ONGs pour faire émerger les opportunités de partenariat et de financement éventuelles 	<ul style="list-style-type: none"> • Commencer à soumettre les projets dans la plateforme en ligne 	Acteurs Tous	Immédiat
Autres Sujets reportés en raison du conflit d'agendas			
<p>Partage d'expérience sur la nouvelle initiative de fertilisation basée sur la capitalisation des toilettes écologiques</p> <ul style="list-style-type: none"> • La pertinence du sujet relève des problématiques actuelles d'accès aux fertilisants, d'accès aux combustibles et du risque sanitaire en cas d'absence de l'encadrement de l'initiative 	<ul style="list-style-type: none"> • ASCO et la DUE partageront leur expérience au cours de la prochaine réunion 		
<p>GSSAME- Plan d'actions 2023</p>	<ul style="list-style-type: none"> • Le plan d'actions 2022 sera partagé pour référence en vue de faciliter la discussion de celui de 2023 	Coordination	Le plus tôt
Proposition de date prochaine réunion du Groupe GSSAME : Vendredi 03 Mars 2022			

+ Liste scannée des participants en présentiel.

Groupe Sectoriel Sécurité Alimentaire et Moyen d'Existence au Burundi (GSSAME)

www.fscluster.org/Burundi | jean.mahwane@wfp.org;



BURUNDI
FOOD SECURITY CLUSTER
 Strengthening Humanitarian Response

03/02/2023

BURUNDI
 Réunion mensuelle GSSAME,
 Salle réunion Bureau PAM, Bujumbura

Name	Organization	Email	Phone	Signature
HABIZIMANA Jodel	UDCPA	udcch.ass@udcpa.net	79077608169536216	
Révéren NDIKURISO	Safe Inclusion	revieren-ndikuriso@safeinclusion.org	71087859	
SANOGO FABIÉ	IHC	Fabie.Sanogo@ihc.org	792681111	
Joseph NDAYIZIGA	Ripple Effect	joseph.ndayiziga@ripple-effect.org	79741331	
Alexis NIYUNGIRO	ONU FEMMES	alexis.niyungiro@unwomen.org	72058994	
NI ZÉYI HADIA Pascal	DIAGONIA Burundi	Pascalniyungiro@diagonia.org	62275753	
NDIHOKU BOWAYO Benoit	DIAGONIA Burundi	diagoniaburundi@gmail.com	71467657	
NDAYISENZA Théophile	ASCO-BURUNDI	ascoburundi@gmail.com	79984326	
NIYUKURI Clément	SPOH	niyukuriclement@spoh.org	76364233	
MUTIMA Didier	WINGVC	didier.mutima@gvc-weeworld.it	99371503	



BURUNDI
FOOD SECURITY CLUSTER
 Strengthening Humanitarian Response

03/02/2023

Name	Organization	Email	Phone	Signature
Khellia MUNIZERO	ICM (NTM)	kmunizero@icm.int	79435619	
Fabrice Zosa (Bp)	PACT	fabrice.zosa@pact.org	61913240	
Marc Auriel NJIKE	OCHA	njike.ngansop@un.org	72111158	
Jean MAHWANE	WFP	jean.mahwane@wfp.org	79394726	
Pascale LEPOINT (en ligne)	ENABEL	pascale.lepoint@enabel.be		
Yvan Trapet (en ligne)	WFP	yvan.trapet@concern.net		

Groupe Sectoriel Sécurité Alimentaire et Moyen d'Existence au Burundi (GSSAME)