



MALI
CLUSTER SÉCURITÉ ALIMENTAIRE
Renforcer la réponse humanitaire

Réunion de coordination

Jeudi 20 Aout 2020

En ligne - Bamako



MALI

CLUSTER SÉCURITÉ ALIMENTAIRE

Renforcer la réponse humanitaire

AGENDA

1. Situation de sécurité alimentaire contexte COVID-19, Inondation (cluster, 15min)
2. Présentation des résultats de l'étude marché du PAM (market retail capacity assesment-MRCA), (PAM, 20 min)
3. ENSAN septembre 2020, préparatifs et budget (SAP, 15 min)
4. PNR 2020, état d'avancement de la mise en œuvre (CSA, 15 min)
5. Bilan de la réponse humanitaire Juillet 2020, 5W (cluster, 15 min)
6. Situation RRM du 17 juillet au 19 aout (RRM, 15 min)
7. Résultats du sondage auprès des partenaires (cluster, 15 min)
8. Divers:
 - a. situation politique et implication sur l'action humanitaire



MALI

CLUSTER SÉCURITÉ ALIMENTAIRE

Renforcer la réponse humanitaire

1. Situation de sécurité alimentaire contexte COVID-19, Inondation

Situation du mois de Juillet



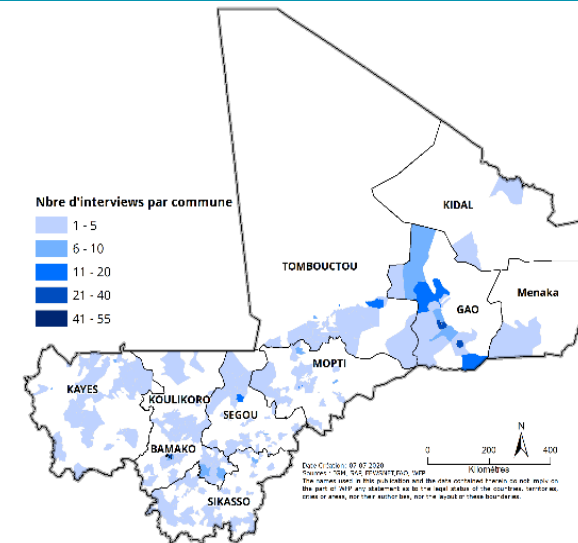
Situation du mois de juillet : résultats du dispositif mVAM , suivi marché

❖ DISTRIBUTION DE L'ÉCHANTILLON:

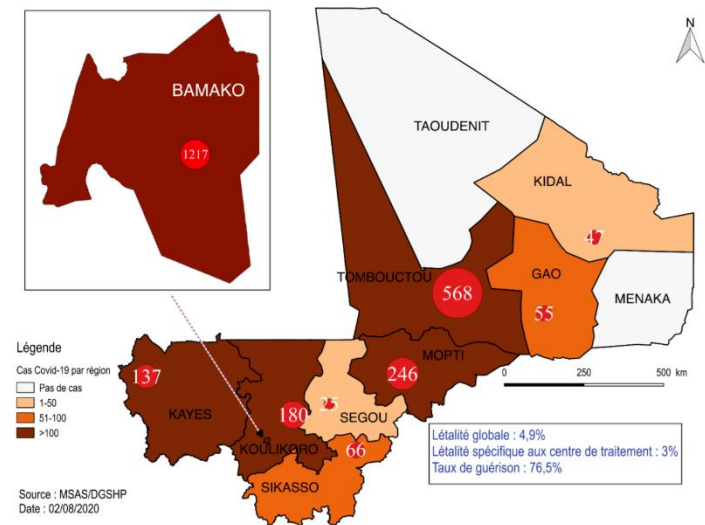
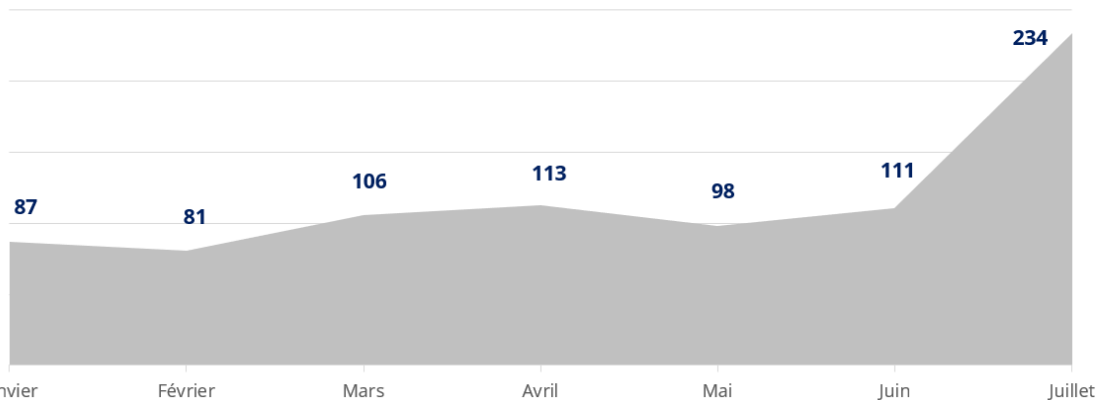
- 996 ménages - sur la période allant du 06 au 29 juillet

❖ CONTEXTE COVID ET SECURITAIRE

- **COVID-19:** Au 30 juillet, cumul de cas confirmés de **2,541; 1,943** guéris et **124** décès.
- **INCIDENCES SECURITAIRE:** **234** cas recense en juillet causant 390 décès. Principalement dans les régions du Nord et Mopti.
- Tendance fortement a la hausse du nombre d'incidence (87 en janvier / 234 en juillet. Source: ACLED)



ÉVOLUTION DU NOMBRE D'INCIDENTS SÉCURITAIRES PAR MOIS EN 2020





Situation du mois de juillet : résultats du dispositif mVAM , suivi marché

❖ DISPONIBILITÉ ALIMENTAIRE

- **Baisse saisonnière de l'offre en céréales observée sur les marchés** mais moins marquée qu'en année normale. Elle est plus prononcée pour produits importés malgré l'assouplissement des mesures contre la COVID-19.
- **Les stocks de vivres sont disponibles chez 48% des ménages contre 39,8% en juin 2020**, soit une hausse de 8,3% . L'intensification des distributions alimentaire en cette période pourrait en être la raison.

❖ ACCÈS ALIMENTAIRE ET ÉVOLUTION DE LA DEMANDE

- Défi d'accès des ménages pauvres des zones du Liptako-Gourma et du sahel Occidental a cause de : **l'épuisement précoce de leurs stocks, baisses de revenus** liées aux perturbations sécuritaires; **baisse (-30%) des transferts des migrants** pour 64% des ménages.
- **35% des ménages ont connu des difficultés d'accès à la nourriture** (contre 44% en juin)- à cause principalement : difficultés financières (47%) et du niveau élevé des prix des denrées alimentaires (11%).
- **Les demandes sur les marchés restent similaires à inférieures à celles d'une année moyenne** a cause de: forte baisse des exportations, baisse des achats institutionnels, etc.

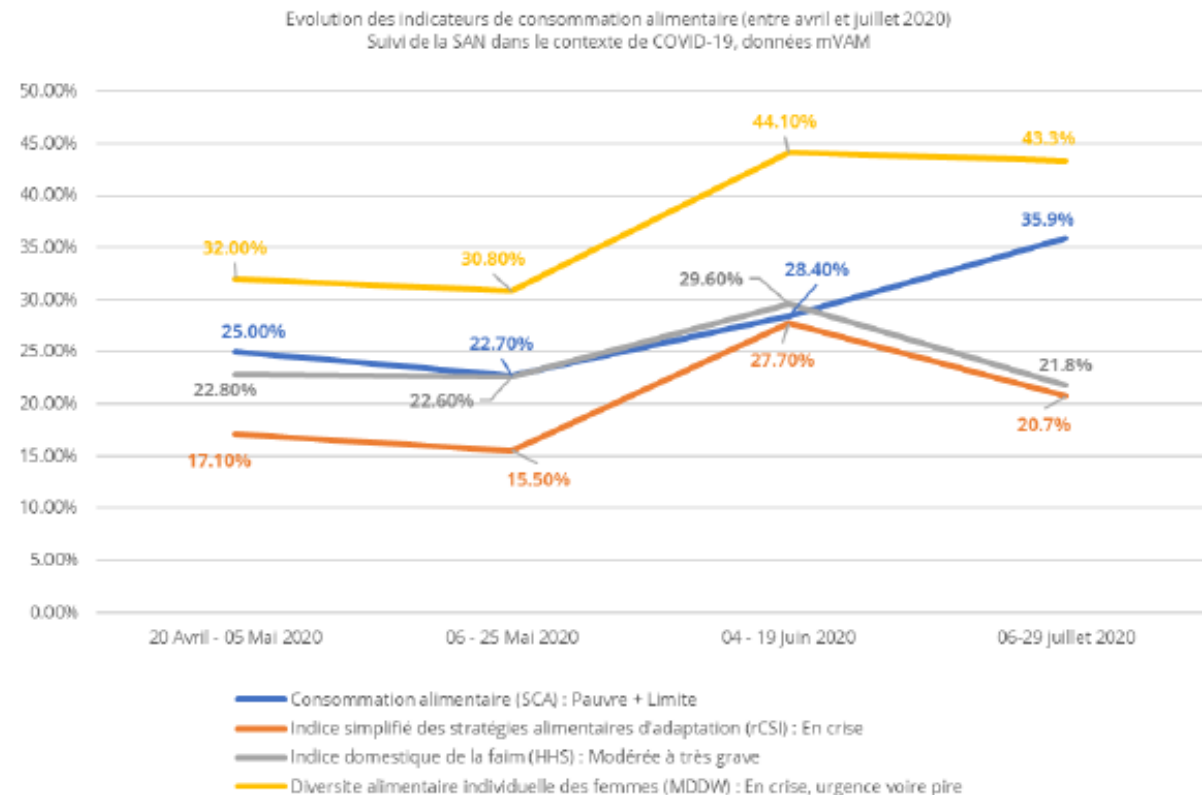


Situation du mois de juillet : résultats du dispositif mVAM , suivi marché

❖ EVOLUTION DES INDICATEURS DE SECURITE ALIMENTAIRE

Une légère amélioration de sécurité alimentaire est alors observée en cette période de soudure.

- SCA pauvre+limite: **36% contre 28% en juin**
- rSCI (crise) : **21% contre 28% en juin**
- HHS (modérée à grave): **22% contre 30% en juin**





Situation du mois de juillet : Situation agropastorale et Menace acridienne

❖ SITUATION AGRICOLE ET PASTORALE

- **Poursuite normale de la campagne agricole 2020/2021:** pluies moyennes à importantes enregistrées au cours du mois de juillet.
- Poursuite des semis, niveau de réalisation pour les céréales inférieurs de 4% à celle de l'année dernière à la même période.
- **Les récoltes du maïs en vert et de l'arachide à cycle court sont disponibles sur les marchés** et procurent des revenus moyens aux producteurs.
- La régénération des pâturages (aériens et herbacés) et la reconstitution des points d'eau se poursuivent à travers le pays

❖ MENACE ACRIDIENNE

- **Aucun criquet n'a été signalé en juillet.**
- Les prospections se poursuivent avec toutefois des difficultés liées à l'insécurité dans les zones grégariennes habituelles du pays.
- Les effectifs acridiens pourront augmenter légèrement mais ils resteront en deçà de seuils de menace.

❖ INONDATION

- Cas d'inondation signalé a Ménaka, Gao, Kayes, Koulikoro, Tombouctou, etc.



MALI

CLUSTER SÉCURITÉ ALIMENTAIRE

Renforcer la réponse humanitaire

2. Présentation des résultats de l'étude marché du PAM (market retail capacity assesment-MRCA)



Programme
Alimentaire
Mondial



Market Retail Assessment (MRCA)

Résultats

Juillet 2020

SAUVER
DES VIES
CHANG
LES VIES



MALI
CLUSTER SÉCURITÉ ALIMENTAIRE
Renforcer la réponse humanitaire

OBJECTIFS DE L'ENQUETE

1. Déterminer **les opportunités et la pertinence de l'utilisation des transferts monétaires** dans les zones où le PAM planifie les programmes d'assistance alimentaire et nutritionnelle.
2. Fournir au PAM des informations-clés pour **une prise de décision sur les modalités de transferts** les plus appropriées et adaptées au contexte.
3. **Former les partenaires** du PAM et membres du cluster sur les évaluations de marché



NRC, marché de Taboye

METHODOLOGIE D'ENQUETE



Photo: CRS, marché de Sangha

METHODOLOGIE D'ENQUETE

- Méthodologie nouvelle et développée par le PAM, les unités « supply chain », CBT et Marché pour renforcer les marchés locaux et créer des marchés durables en supprimant les inefficacités du marché et améliorer **l'accès, le prix, la qualité et le service** aux personnes vulnérables
- 1 phase pilote en Novembre 2019 et mise à l'échelle en Avril/Mai 2020
- Les résultats intègrent les résultats de la phase pilote pour les données qui ne sont pas ou peu marquées par la temporalité de l'enquête
- Les résultats sont analysés et présentés selon **une approche spatiale par localité** pour adapter la réponse à chaque contexte
- L'étude intègre des produits non alimentaires



METHODOLOGIE D'ENQUETE

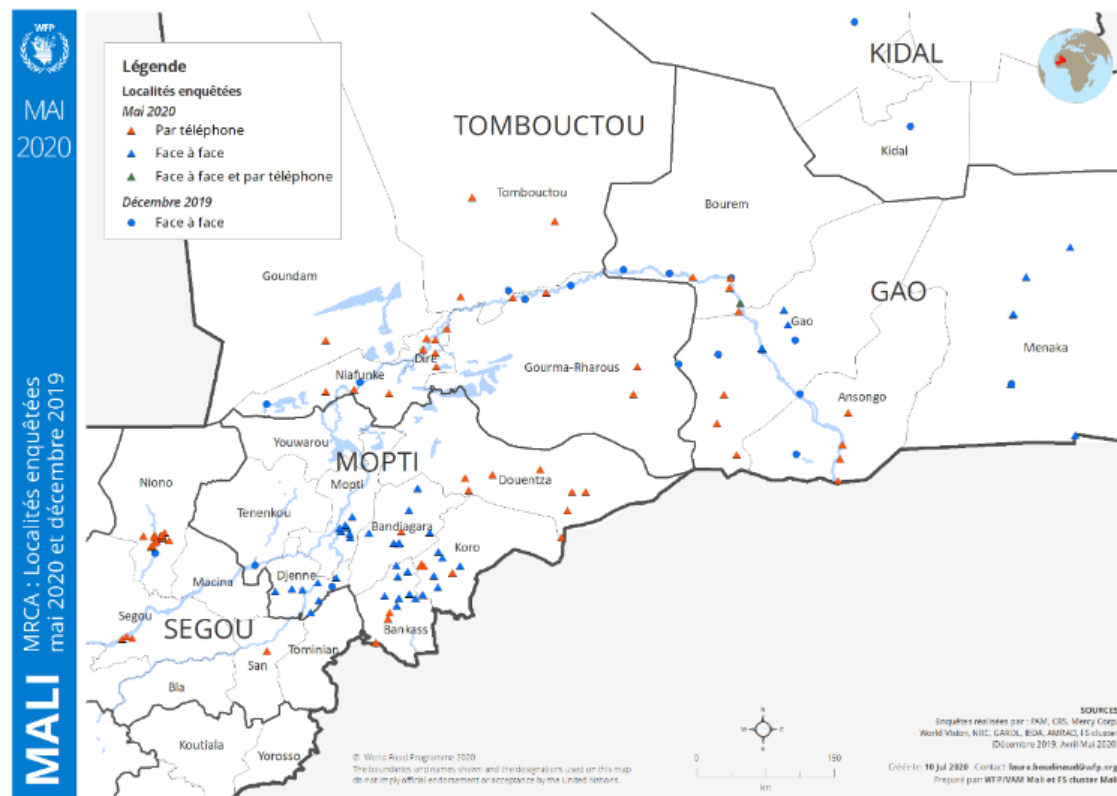
1. 3 Outils de collecte: commerçants, bénéficiaires et Informateur Clé
2. Formation de formateurs à distance le 16 avril 2020 via zoom:
 - 40 participants de 10 structures: WVI, AMRAD, IEDA, GARDL, CRS, NRC, Cluster SA, Mercy Corps, CARITAS, PAM
 - 8 structures pour la collecte de données entre le 22/04 et le 10/05:
 - à distance pour AMRAD, IEDA, GARDL
 - En face-à-face avec mesures barrières pour 5 ONG, collecte de données par smartphone et ODK



Photo: NRC, Enquête informatrice clé à Taboye

METHODOLOGIE D'ENQUETE

- 5 régions, 76 communes et 100 localités enquêtées
- 1893 bénéficiaires, 189 informateurs-clés et 435 commerçants enquêtés
- 50% par téléphone/ 50% en face-à-face
- **Au total (avec la phase pilote):**
 - 6 régions enquêtées: Mopti, Gao, Ménaka, Tombouctou, Segou et Kidal
 - 2 760 bénéficiaires, 642 commerçants, 277 informateurs-clés enquêtés



METHODOLOGIE: CONTRAINTES ET LIMITES

- **CONTEXTE COVID19 et limitation des enquêtes sur le terrain**
 - Enquête par téléphone
 - Mesures barrières en face à face
- **Sécurité et accès à certaines communes (région de Mopti)**
- **Disponibilité de numéros de téléphone, notamment dans la région de Tombouctou**
 - Mise à disposition de base de données disponible et collecte de numéros pendant l'enquête
 - Réticence des personnes appelées à fournir des contacts
- **Protection des données des bénéficiaires**
 - Serment de confidentialité
 - Partage de numéros avec mot de passe
 - Destruction des données
- **Periode de Ramadan et disponibilité des ménages**



Photo: Mercy Corps, marché de Sio

METHODOLOGIE ET FACTEURS DE SUCCES

- **Phase pilote réussie** avec partenaires du PAM et OMA
- **Enquête multi-acteurs:** collecte rapide et à grande échelle
- **Formation à distance** avec un nombre important de participants
- **Renforcement des capacités** en interne et avec les partenaires
- **Collecte de données à distance** par téléphone
- **Groupe whatsapp créé** pour le suivi quotidien et en temps réel de la collecte, partage des expériences et photos entre les enquêteurs



Photo: AMRAD, enquête par téléphone à Sevare

RESULTATS D'ENQUETE



Photo: Mercy Corps, marché de Sio

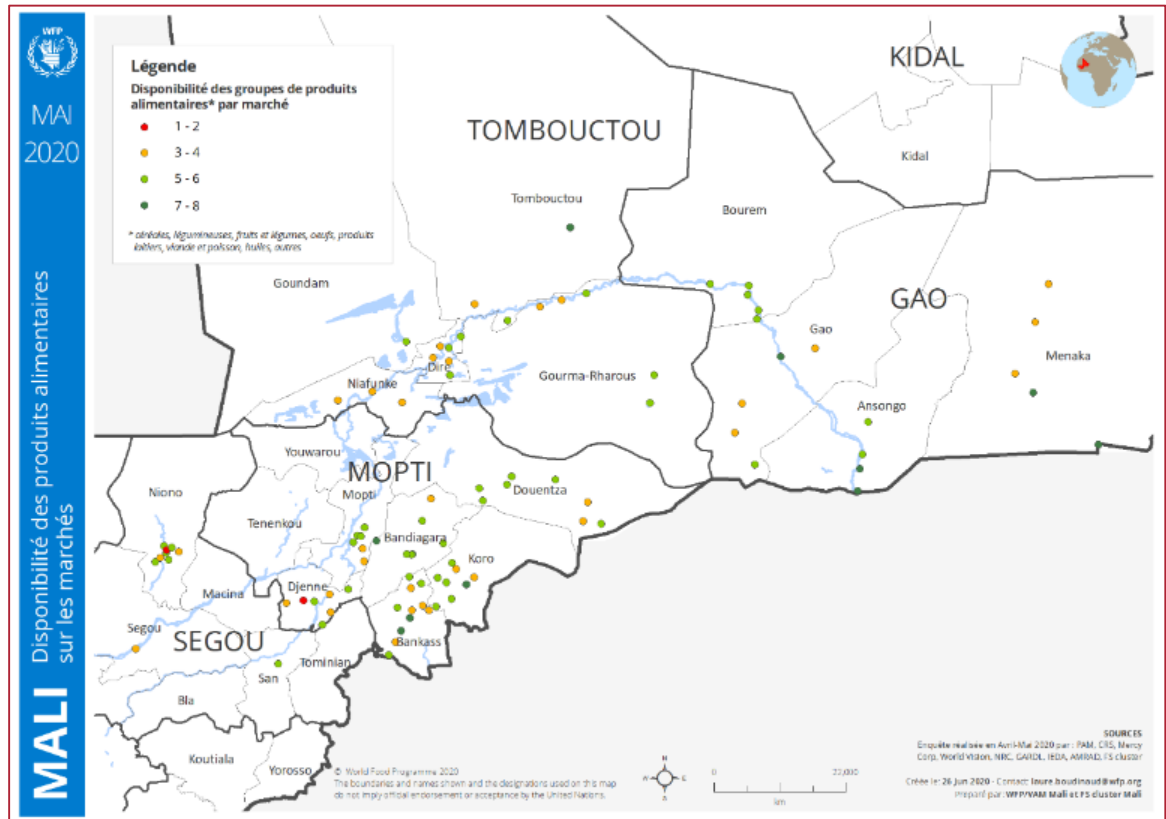
DISPONIBILITE DES PRODUITS ALIMENTAIRES

Produits alimentaires :

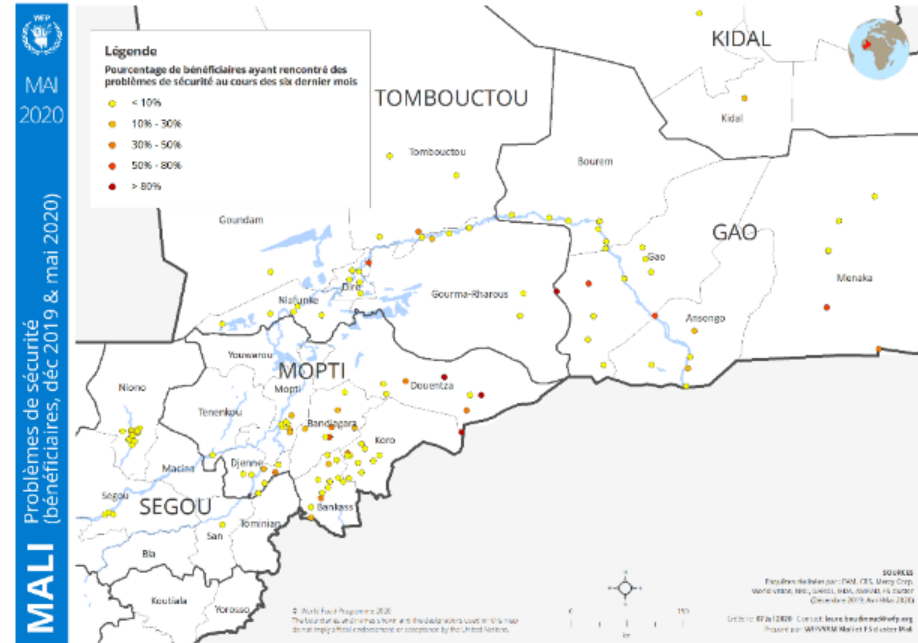
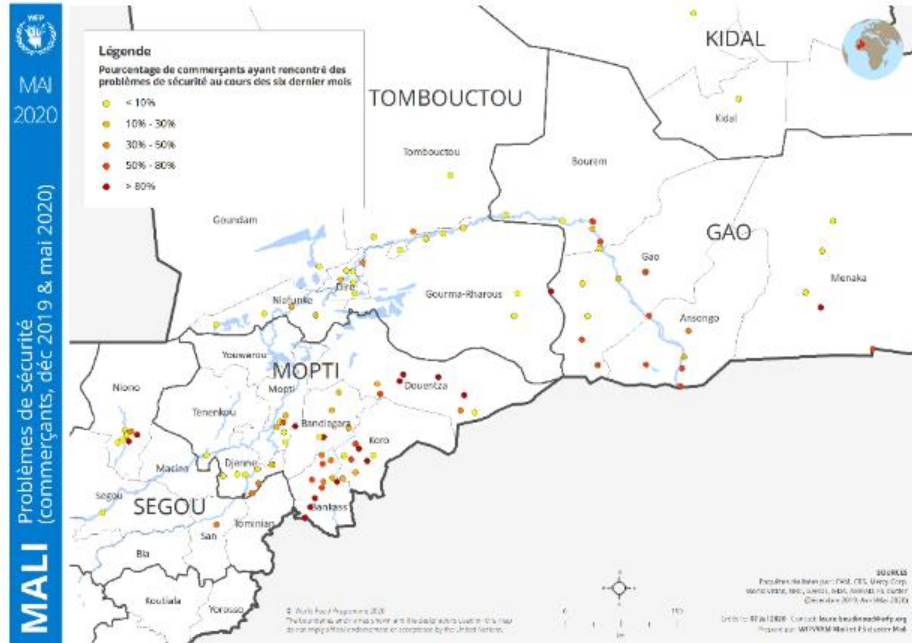
Disponibilité Acceptable: 5/8 groupes alimentaires

Disponibilité faible des groupes fruits et légumes, et les protéines animales (viandes/volailles/poissons/œufs)

Rupture les 6 derniers mois: principalement les fruits et légumes ainsi que les œufs



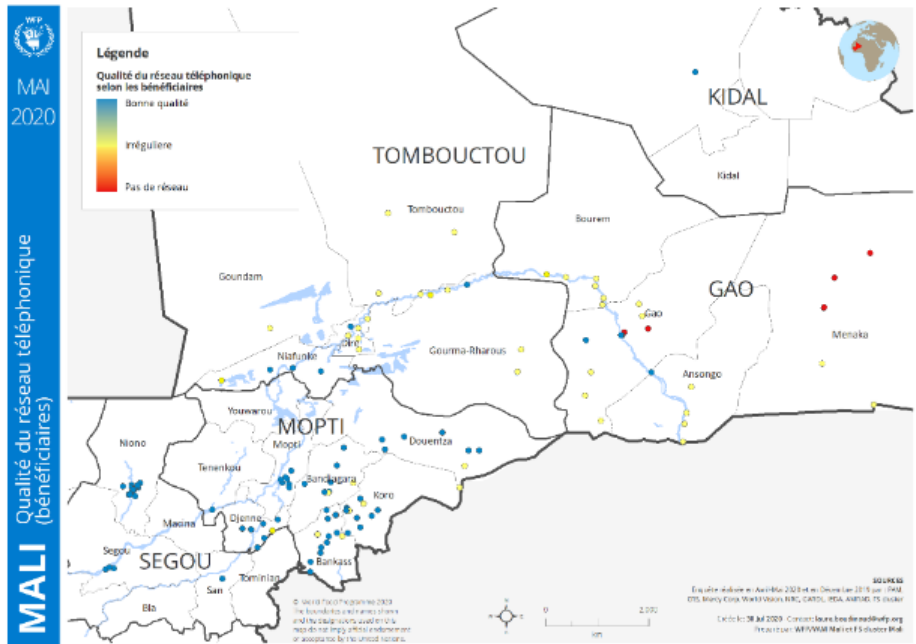
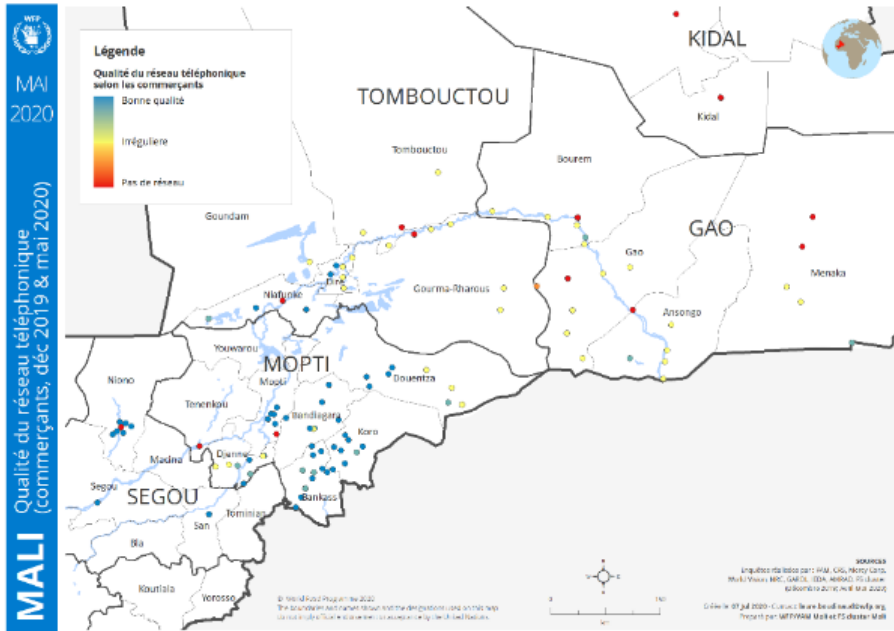
ENVIRONNEMENT MARCHÉ ET SECURITE



30% des commerçants et bénéficiaires ont fait face à des problèmes d'insécurité affectant ainsi leur mobilité, principalement dans les régions de Mopti et de Gao. Les commerçants semblent plus exposés à l'insécurité dans ces régions par rapport aux ménages vulnérables, surtout dans la région de Mopti.

Contraintes pour les commerçants: insécurité , mauvais état des routes, coût de transport élevé

ENVIRONNEMENT MARCHÉ ET RESEAU

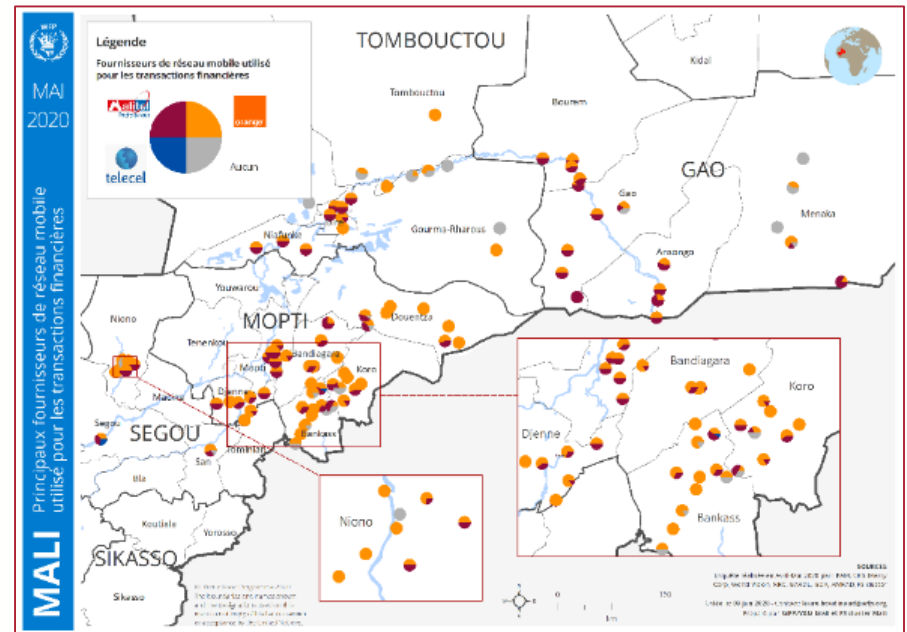
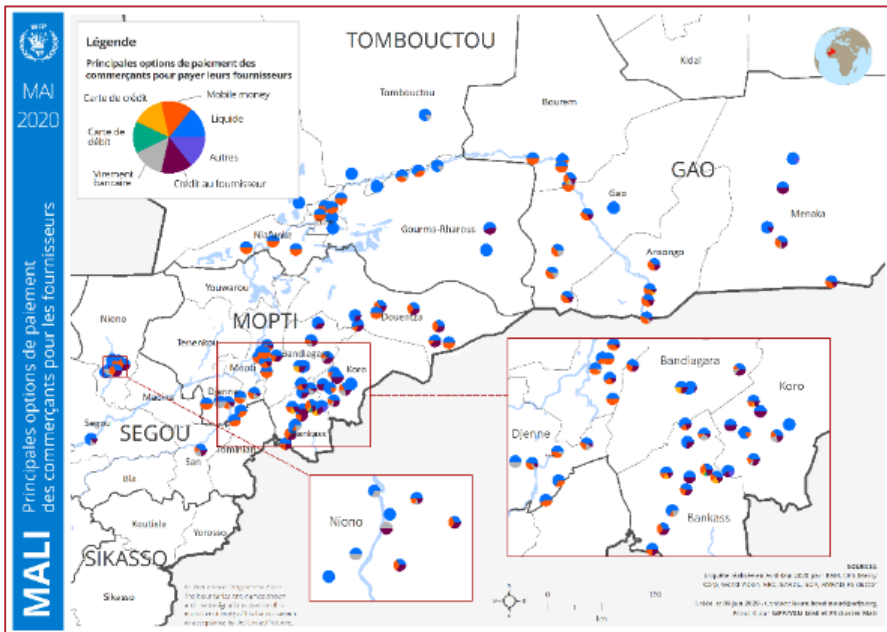


La moitié des zones enquêtées a une bonne qualité du réseau.

Un peu plus de 40% des commerçants et ménages ont un réseau irrégulier principalement dans les régions de Tombouctou, Gao et Ménaka.

4% n'ont pas de réseau du tout dans une partie de la région de Ménaka. Dans ce cas, les commerçants se déplacent pour gérer leurs transactions.

MARCHE ET MODALITES DE PAIEMENT FOURNISSEUR



Modalités de paiement diversifiées pour payer les fournisseurs: l'argent liquide 98%, mobile money 48%, crédit fournisseur 26% et virement bancaire 12%.

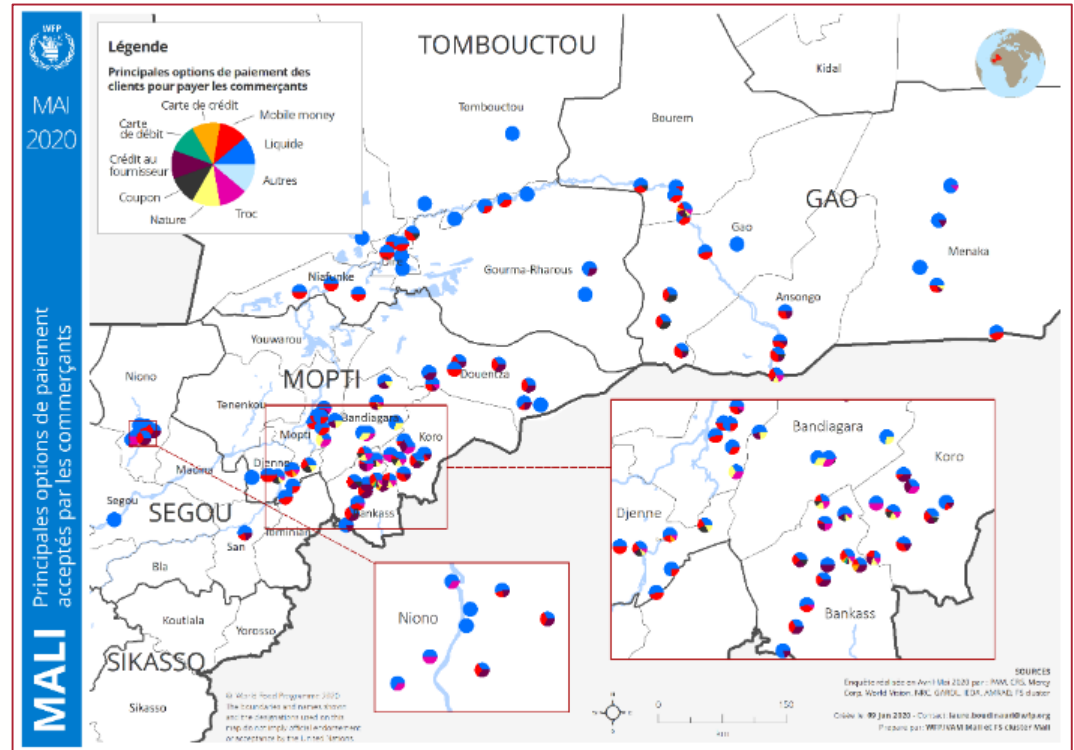
Réseau utilisé pour les transactions financières des commerçants: Orange 81%, Malitel 51%, aucun 13%, Telecel 1%.

MARCHE ET MODALITES DE PAIEMENT CLIENT

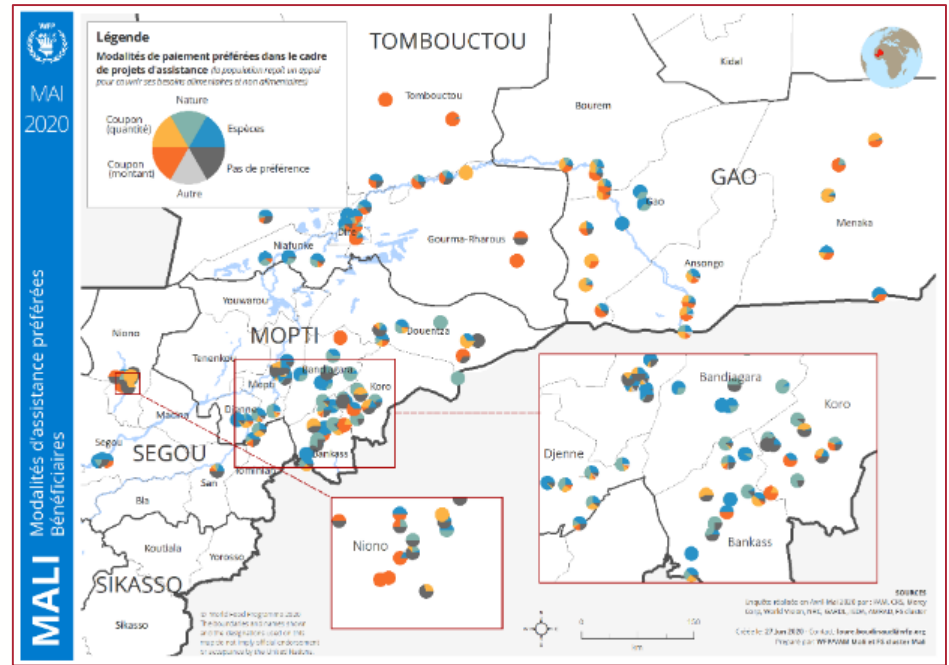
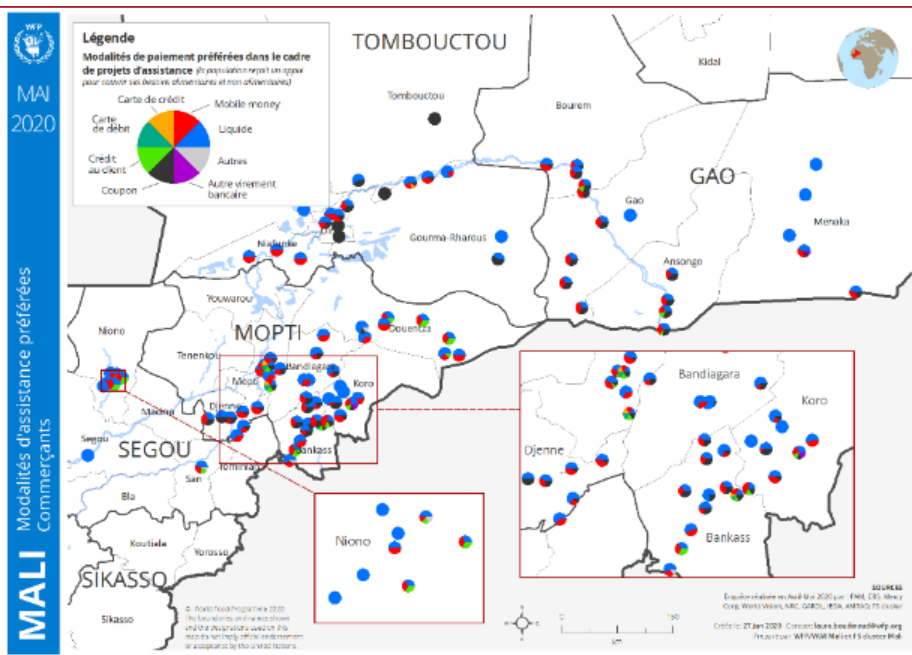
Modalité de paiement des commerçants utilisées par les clients

Argent liquide (99%), mobile money (45%), crédit commerçant (20%), coupon (10%), troc (8%), nature (6%).

37% des commerçants remettent des reçus aux clients notamment dans les cercles de Goundam, Gourma Rharous, Tombouctou, Douentza, Ansongo, Ménaka et Mopti.



MODALITES D'ASSISTANCE PREFEREE:

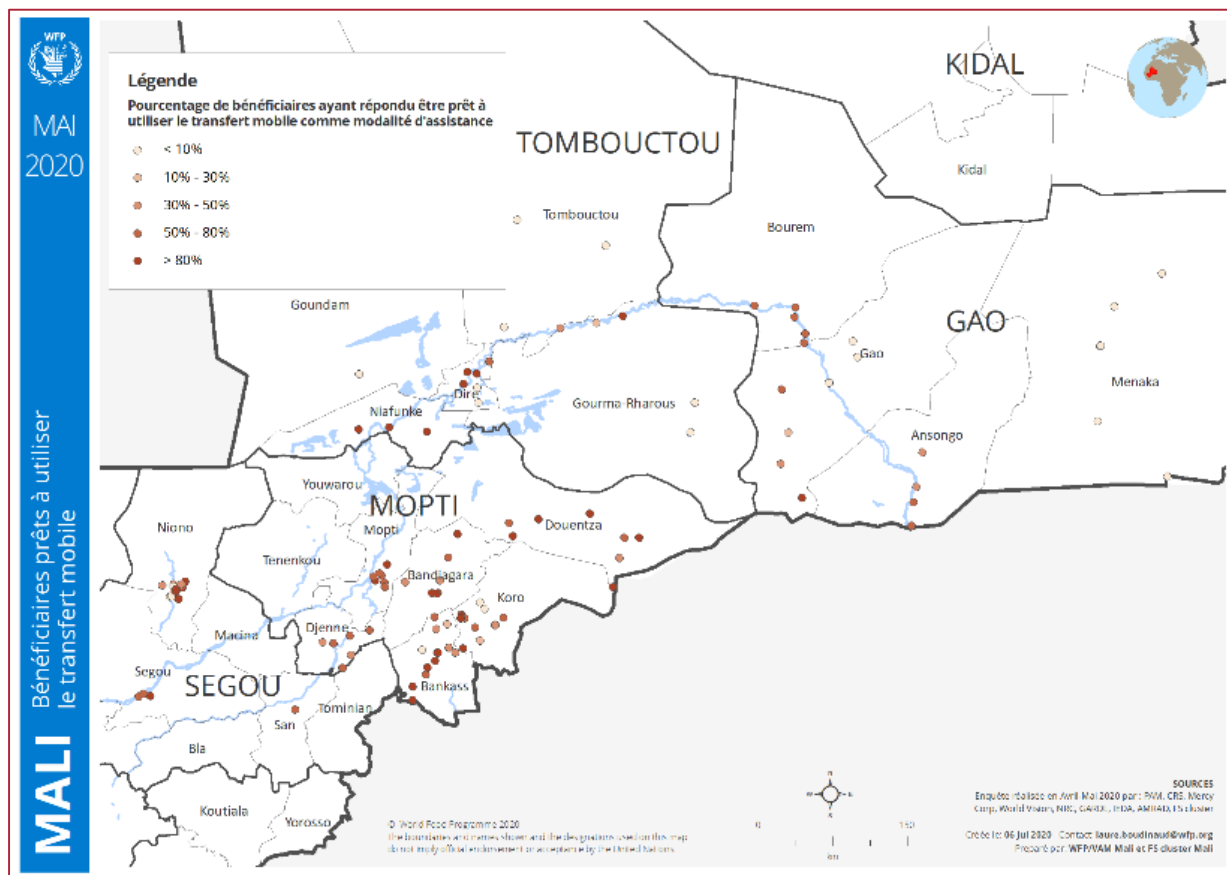


1. Commerçants (choix multiple): **argent liquide 90%**; mobile money 52% , coupon 39%
2. Bénéficiaires (choix unique): **espèces 31%** , coupon avec le montant 20%, nature 19%, coupon avec la quantité 13%.

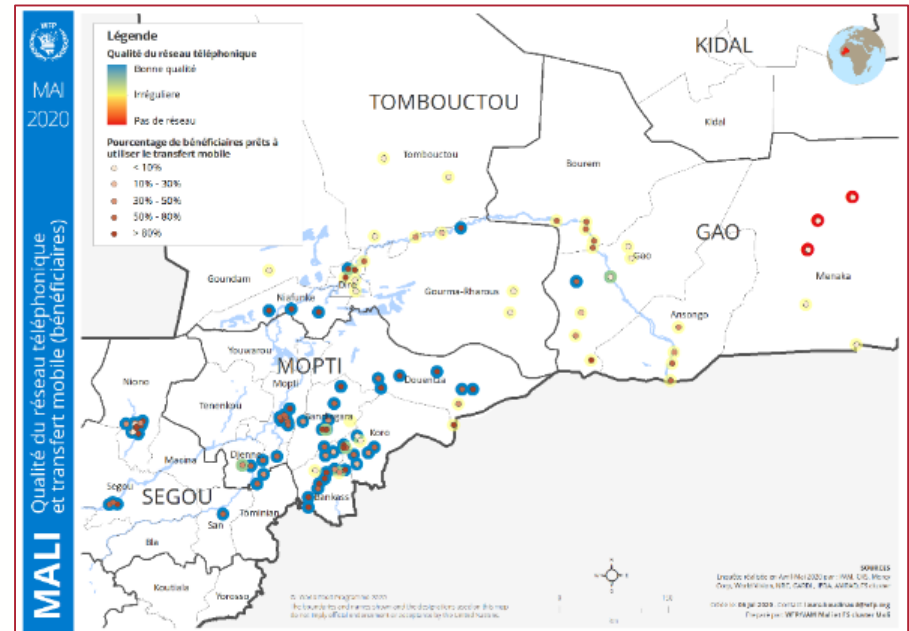
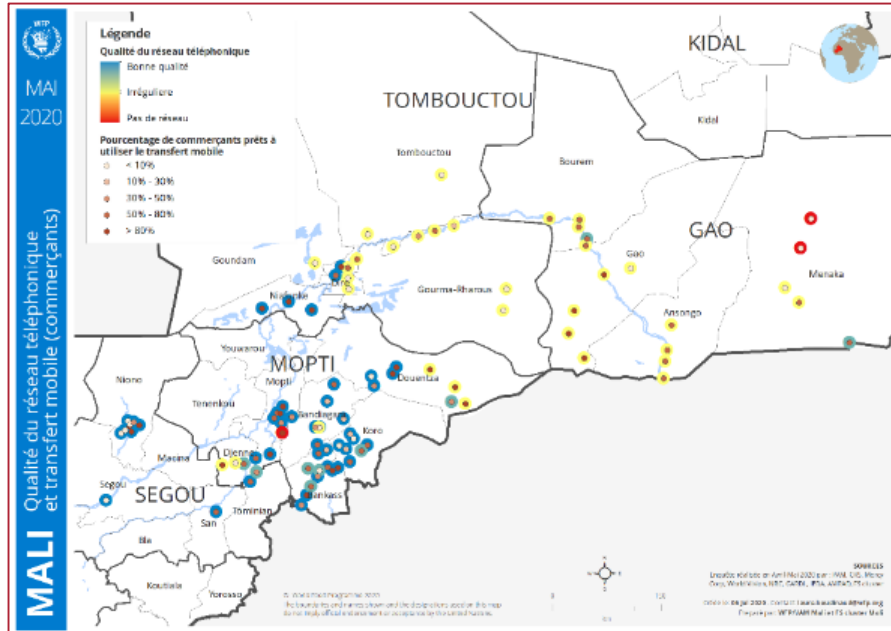
Faisabilité du paiement mobile pour les bénéficiaires

53% des bénéficiaires ou ménages vulnérables sont prêts à utiliser le paiement mobile si on leur offre la possibilité

Le potentiel est plus élevé dans les régions de Mopti, Segou et le long du fleuve



FAISABILITE MOBILE MONEY ET PREFERENCES



Faisabilité et préférence du mobile money plus importante dans les régions de Mopti, Segou, Niafunke et le long du fleuve Niger malgré l'irrégularité du réseau. Les bénéficiaires semblent plus hésitants à utiliser du mobile money dans les régions du nord du pays le long du fleuve.

CONCLUSION

DU COTE DE L'OFFRE:

1. Des marchés dynamiques, résilients et qui se sont adaptés au contexte

- Existence de marché local dans l'ensemble des zones d'intervention avec quelques exceptions
- Bonne à très bonne disponibilité et bonne qualité pour les denrées (céréales, légumineuse, lait, sucre), bonne disponibilité pour les produits non alimentaires de base (produits d'hygiène, détergents, fournitures scolaires)
- Contrainte saisonnière de disponibilité de fruits, légumes, viande/poisson et œufs par endroit.
- Hausse des prix normale dans la plupart des régions et une volatilité des prix pour une minorité de marché.
- Diversité des moyens de paiement avec une majorité en argent liquide et du mobile money
- Des bonnes capacités d'adaptation à une augmentation de la demande (stocks tampons, capacités de stockage, accès au crédit, diversité des options d'approvisionnement et de livraison) mais capacités moindres dans la région de Mopti



CONCLUSION

Malgré des contraintes importantes:

- Enjeu sécuritaire pour les commerçants notamment dans la région de Mopti et difficultés d'approvisionnement de pays frontaliers
- Irrégularité du réseau téléphonique qui augmente les couts de transaction
- Des problèmes de monopole/oligopoles sur certaines régions (Gao, Menaka) et cercles (Douentza)

2. DU COTE DE LA DEMANDE ET DES MENAGES VULNERABLES

- Possession de téléphones majoritaire mais des poches par endroits et les femmes sont moins nombreuses à en posséder
- Globalement, bon accès au marché avec plusieurs sources d'approvisionnement mais des contraintes dans la région de Mopti
- Des préférences de modalités d'assistance diversifiées avec une préférence majoritaire pour le transfert monétaire et un potentiel important pour le mobile money
- Sur la partie nutritionnelle: des habitudes de consommation de bouillies enrichies localement

CONCLUSION

3. FAISABILITE DES TRANSFERTS MONETAIRES

- Proposer une assistance alimentaire sous forme **de CBT via “Mobile Money”** là où les prix sont plus stables et le réseau est régulier. Piloter le mobile money dans les zones avec réseau irrégulier.
- Envisager un **projet pilote “multipurpose cash”** pour couvrir les besoins alimentaires et non alimentaires essentiels
- Proposer le format **coupon alimentaire** dans les zones en absence de réseau ou si il est très irrégulier
- Dans les zones de volatilité forte des prix ou de denrées indisponibles notamment produits frais, il est recommandé d’opter pour **un mix “Mobile Money/In-Kind”** afin de compenser la volatilité des prix tout en permettant plus de choix pour les populations locales et d’appui aux marchés locaux.
- Piloter le coupon (valeur ou produit) et d’autres modalités cash (mobile money par exemple) pour **un objectif nutritionnel** et évaluer les différents résultats



RECOMMANDATIONS

- **Conduire une étude spécifique sur le rôle des femmes et des jeunes** dans les activités de commerce de produits alimentaires et non alimentaires pour mieux les inclure dans les programmes d'assistance
- **Renforcer le suivi des marchés et le suivi auprès des bénéficiaires** pour tirer les leçons de changement de modalités avant une éventuelle mise à l'échelle des transferts monétaires
- **Planifier une autre évaluation marché** pendant la période de soudure et en période de récolte pour actualiser les résultats et ajuster les modalités d'assistance – ou dans des zones avec niveau de sécurité volatile
- **Capitaliser sur l'utilisation des résultats** de cette évaluation marché dans le processus de choix/prise de décision des modalités d'assistance les plus adaptées



Photo: CRS, marché de Sangha



MALI
CLUSTER SÉCURITÉ ALIMENTAIRE
Renforcer la réponse humanitaire

3. ENSAN septembre 2020, préparatifs et budget

ENQUETE NATIONALE SUR LA SECURITE
ALIMENTAIRE ET NUTRITIONNELLE
ENSAN MALI
Septembre 2020



CONTEXTE

L'ENSAN est une enquête nationale transversale, multi indicateurs (sécurité alimentaire, nutritionnelle et mortalité rétrospective) représentative aux niveaux ; national, régional, des 49 cercles et 6 communes du District de Bamako; des 17 Zones de Moyens d'Existence du pays et du milieu de résidence. L'ENSAN biannuelle (septembre et février 2020) est financée par l'Etat et ses partenaires stratégiques que sont le PAM, la FAO, le Fews-Net, UNICEF, BM et plusieurs autres ONG partenaires participant tous également à sa réalisation technique.



JUSTIFICATION

Selon les résultats des 10 ENSAN (septembre 2014 à Février 2020), environ 25% des ménages en insécurité alimentaire principalement de type modérée.

La malnutrition est un problème de santé publique au vu des prévalences des différents types de malnutrition toutes aux dessus des seuils d'urgence de l'OMS selon les différentes enquêtes SMART.

La situation de SAN des ménages au Mali s'est dégradée surtout à cause de la crise sécuritaire depuis 2012.



OBJESTIFS DE ENSAN

L'objectif global de cette enquête est d'évaluer la situation de sécurité alimentaire, nutritionnelle et de mortalité rétrospective au niveau des différentes strates au mois de septembre 2020;

Implémenter le cadre harmonisé de novembre 2020.





BUDGET

Récapitulatif	Coût (en francs CFA)
<i>1/- Formation des agents de collecte des données sur le terrain & Pré-test (enquête pilote)</i>	84 816 250
<i>2/- Collecte de données primaires</i>	170 205 000
<i>3/- Transport</i>	95 160 000
<i>4/- Sensibilisation-mobilisation-visibilité</i>	8 500 000
<i>5/- Coordination de l'étude, analyse des données et rédaction du rapport de l'enquête</i>	20 500 000
Frais de gestion de l'enquête (2.5%)	7 583 625
TOTAL GENERAL	386 764 875

FINANCEMENT DE L'ENQUÊTE ENSAN DE SEPTEMBRE 2020	Montant (FCFA)	FINANCEMENTS ACCORDES	Montant (FCFA)
Montant Total Budget	386 764 875	Contribution Etat	126 950 000
Montant financement accordé	192 950 000	Contribution Banque Mondiale	56 000 000
Gap à rechercher auprès des bailleurs	193 814 875	Contribution PRESA	10 000 000
		Total	192 950 000



PARTICIPATION DES ONG

Rencontre avec les ONG partenaires le jeudi 13 août

ONG	ZONE	CONTRIBUTION
AMADE PELCODE	DIRE	RESSOURCES HUMAINES FORMATION DES ENQUETEURS
SOLIDARITE INTERNATIONALE	NIONO	PRISE EN CHARGE TOTAL OU PARTIELLE
GARDL	MENAKA	RESSOURCES HUMAINES
World Vision	DJENNE	PRISE EN CHARGE TOTAL
ADRA-MALI	SEGOU ET KOLOKANI	1 VEHICULE
CERKA	KIDAL et TIN-ESSAKO	RESSOURCES HUMAINES
ONG IMIDIERAR	ABEIBARA et TESSALIT	RESSOURCES HUMAINES
SAVE THE CHILDREN	GAO	RESSOURCES HUMAINES

AVSF, CSPEEDA, IRC, DRC, ETAIENT ABSENTS A LA RENCONTRE



PERSPECTIVES

1. FINALISATION DES QUESTIONNAIRES
2. REVUE ACTUALISATION DE LA PROGRAMMATION ODK
3. FORMATION DES FORMATEURS
4. FORMATION DES ENQUETEURS
5. COLECTE DES DONNEES
6. ANALYSE DES DONNES



RECOMMANDATION

ACCELERER LA RECHERCHE DU GAP

ACCELERER LES ACTIVITES EN PERSPECTIVE



MALI

CLUSTER SÉCURITÉ ALIMENTAIRE

Renforcer la réponse humanitaire

4. PNR 2020, état d'avancement de la mise en œuvre



MALI
CLUSTER SÉCURITÉ ALIMENTAIRE
Renforcer la réponse humanitaire

5. Bilan de la réponse humanitaire Juillet 2020



5. Bilan des réalisations de Janvier Juin (5W)

L'analyse de la matrice 5W de ce mois-ci est issue de la compilation des données de **22** organisations dont le CICR sur leur bilan de **janvier à juillet**.

PAM, CICR, ACF, CARE, MERCY CORPS, CRS, NRC, FAO, ARCHE NOVA, WHH, RESCATE, CARITAS, AVSF, CISV, DRC, HI, IRC, ISLAMIC RELIEF, RESCATE, SAVE THE CHILDREN, SI, WVI.

- **8** organisations et **11** partenaires d'implémentation œuvrent dans l'**OBJ 1**
- **Près de 20** organisations et plus de **30** partenaires d'implémentation sont actifs dans l'**OBJ 2**
- **5** organisations et **12** partenaires d'implémentation fournissent du renforcement de capacité dans le cadre de l'**OBJ 3**



5.a. Réalisations de la soudure agricole Juin -Juillet (5W)

OBJ 1 – AA et RRM - 60% de réalisations sur les besoins de la phase projetée du CH

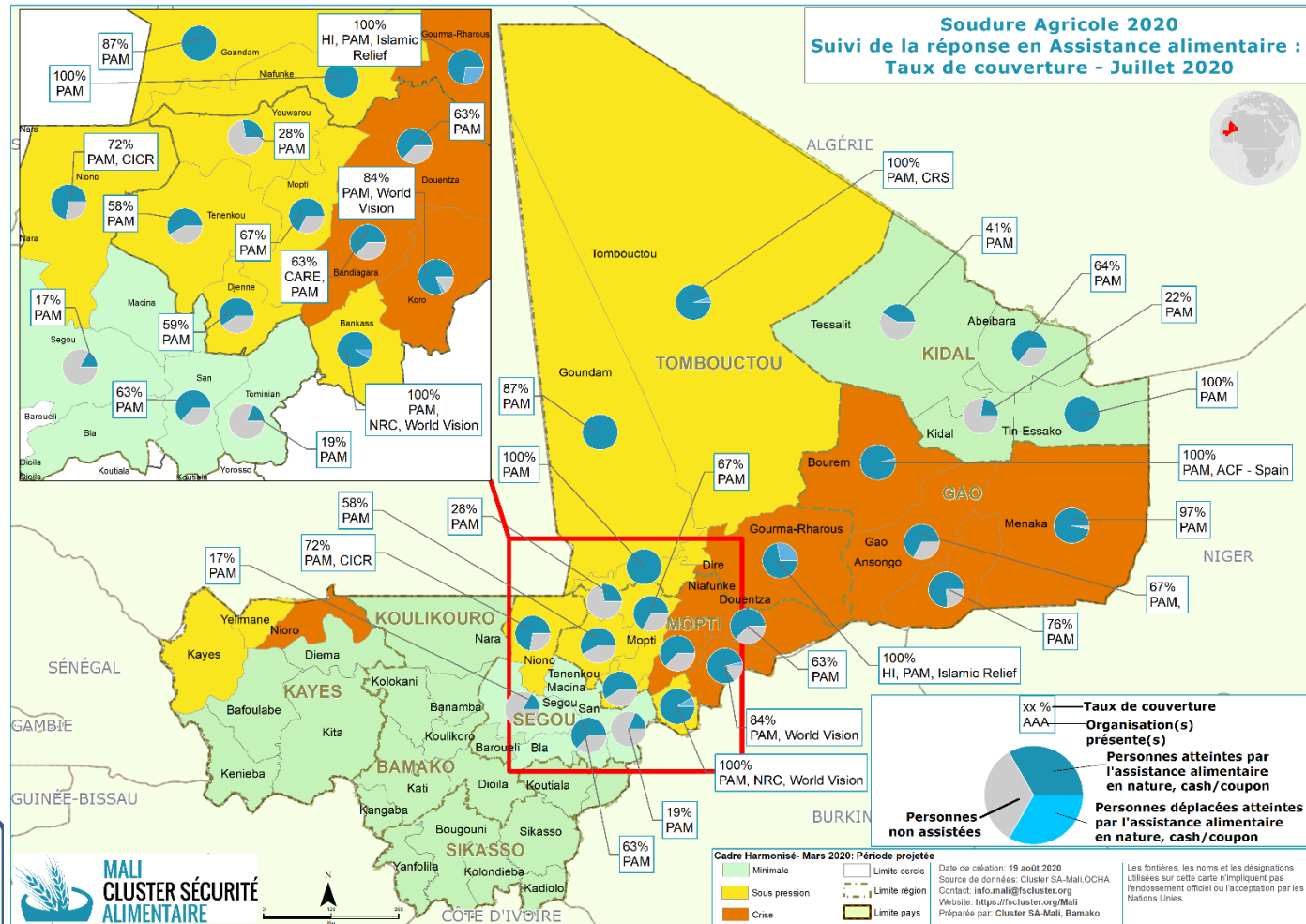
AAS: 939 664 ont bénéficié d'une assistance alimentaire saisonnière durant les mois (juin-Juillet), dont **873 664** au mois de Juillet. Dans ce chiffre il faut noter les réponses du **CICR** de janvier à Juin (**12 756** bénéficiaires)

RRM: 39 824 bénéficiaires de juin à Juillet dont **39 824** au mois de Juillet

Cash AA: 93%

Cash RRM: 90%

23 688 bénéficiaires RRM dans le cadre de l'assistance COVID à Tbt – GourmaRharous





5.b. Réalisations de la soudure agricole Juin -Juillet (5W)

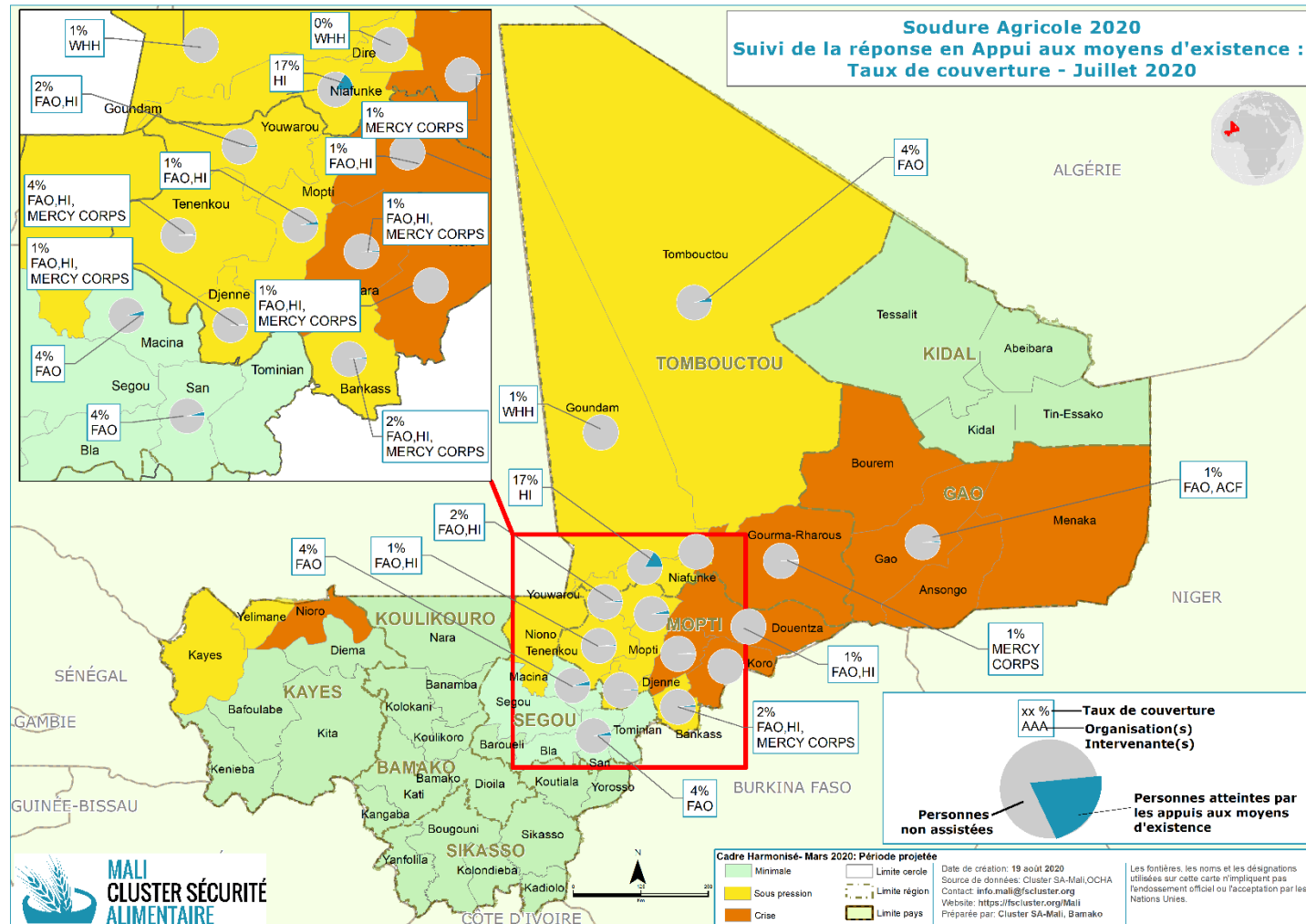
OBJ 2 – AME - 26% de réalisations sur les besoins de la phase projetée du CH

AME: 640 815 ont bénéficié d'un appui en agriculture, AGR, élevage et FFA durant les mois (juin-Juillet), dont **21 446** au mois de Juillet.

Les résultats globaux comprennent la réponse de janvier à Juin du **CICR** avec **507 918** bénéficiaires (soit **79%** du total Soudure)

Cash AME: 21%

1 920 bénéficiaires de l'AME dans le cadre de l'assistance COVID à Gao, Mpti, Tbt





5.c. Réalisations totales de Janvier à Juillet (5W)

OBJ 1 AA- RRM - 120% de réalisations sur les besoins de la phase projetée du CH

AAS: 1 932 877

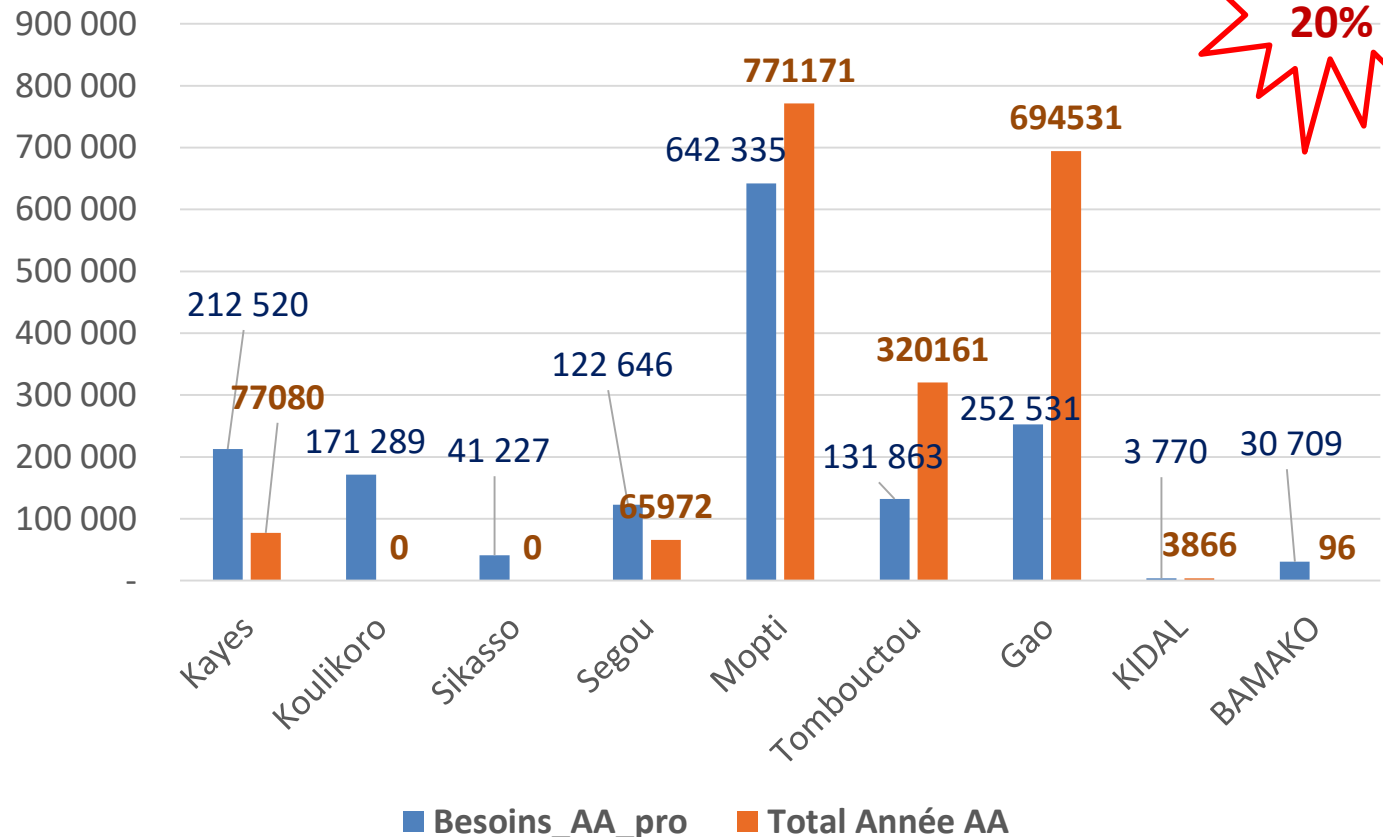
ont bénéficié d'une assistance alimentaire saisonnière de Janvier à Juillet. **171 491** ont bénéficié d'une assistance RRM d'urgence durant la même période dont **23 688** dans le cadre de l'assistance COVID à Gourma Rharous-Tbtou

Cash AA année: 87%

Cash RRM année: 70%

Assistance du **CICR** de janvier à Juin
12 756 personnes

Assistance alimentaire de Janvier à Juillet 2020





5.d. Réalisations totales de Janvier à Juillet (5W)

OBJ 2 – AME 29% de réalisations sur les besoins de la phase projetée du CH

AME: 715 842

ont bénéficié d'un appui en agriculture, AGR, élevage et FFA de janvier à Juillet, y inclus la réponse de janvier à Juin du **CICR**

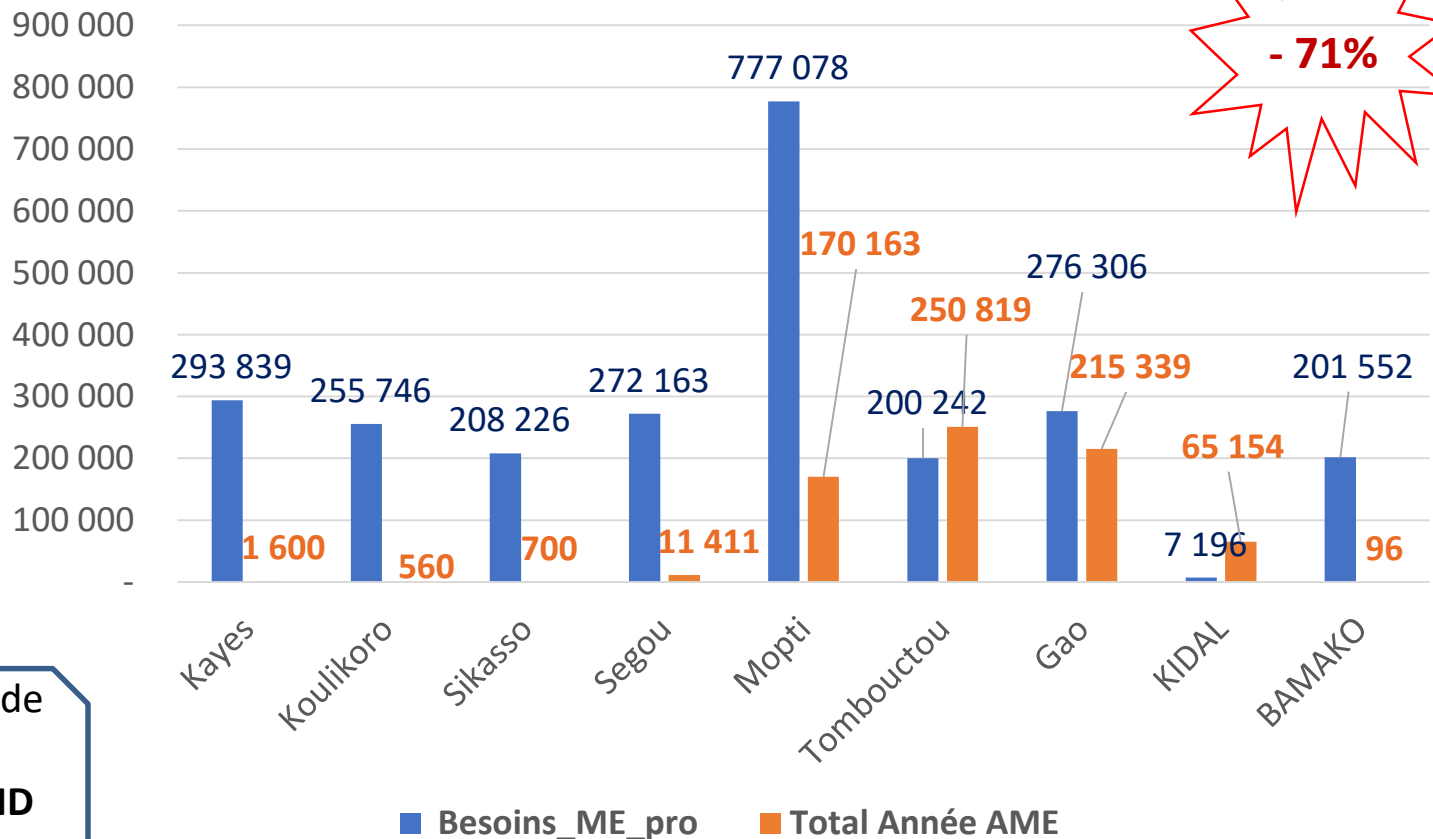
avec **507 918** bénéficiaires (soit **71%** du total année)

Cash AME année:

27%

1 920 bénéficiaires de l'AME dans le cadre de l'assistance **COVID** à Gao, Mpti, Tbt

Appui aux moyens d'existence de janvier à Juillet





5.e. Réalisations totales de Janvier à Juillet (5W)

OBJ 3 – RC

55 368 personnes ont reçu une formation dans le cadre de renforcement de capacités en appui au SAP, aux organisations nationales ou internationales, aux communautés locales et services étatiques

223 bénéficiaires de RC du **CICR** de janvier à juillet

Régions	Total Janvier à Juin	Juillet	Total Année	Nom de l'organisation
Bamako	22		22	PAM
Gao	146		146	CICR, PAM
Kayes	13641		13641	PAM, WHH
Kidal	3		3	PAM
Koulikoro	36		36	PAM
Mopti	17330	0	17330	PAM, CARE, CICR
Segou	15780		15780	CARE
Sikasso	19		19	PAM
Tombouctou	11145	345	8391	FAO, WHH, CICR, PAM
Total	58122	345	55368	



MALI
CLUSTER SÉCURITÉ ALIMENTAIRE
Renforcer la réponse humanitaire

6. Suivi RRM

Suivi RRM-Mali

17 juillet au 19 aout

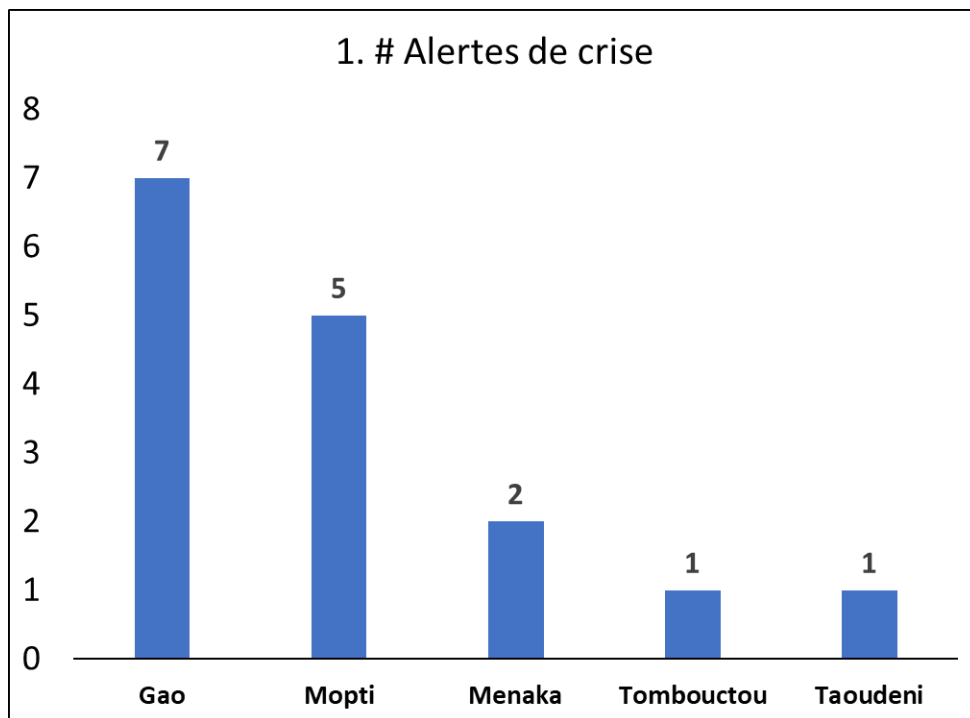


Distanciation physique et lavage des mains lors d'une distribution des kits NFI, WASH et vivres à Bankass (Mopti), Photo © Boubacar Alhousseini/RRM NRC.

Distanciation physique et lavage des mains lors d'une distribution des kits NFI WASH en Alafia (Tombouctou), 29 juin – 2 juillet 2020. Photo prise par Younouss Cisse/CRS.



Nouvelles Alertes de crise validées

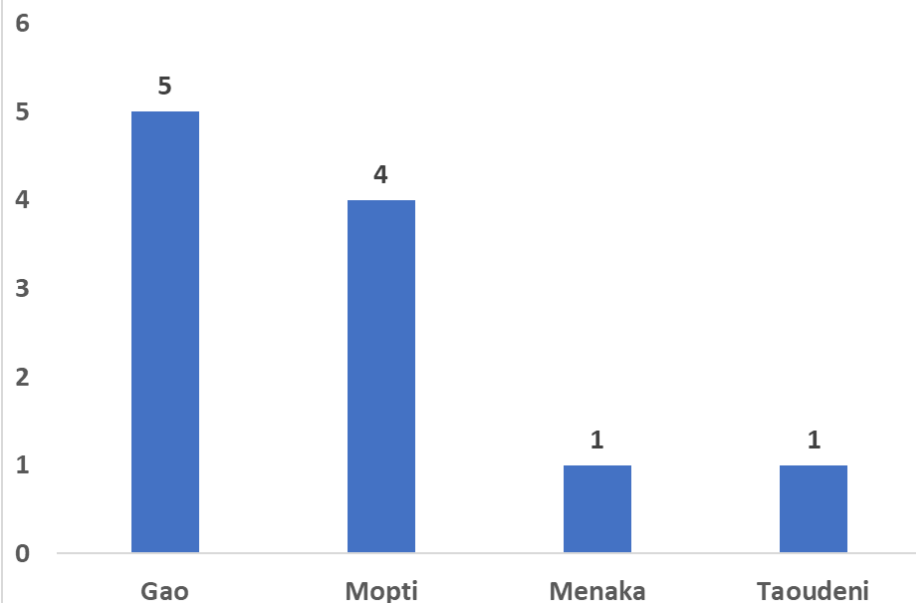


Cercles	# Alertes de crise
Ansongo	1
Bourem	3
Gao	3
Menaka	2
Bandiagara	2
Bankass	2
Douentza	1
Gourma-Rharous	1
Taoudeni	1
Total	16

Par région et par cercle

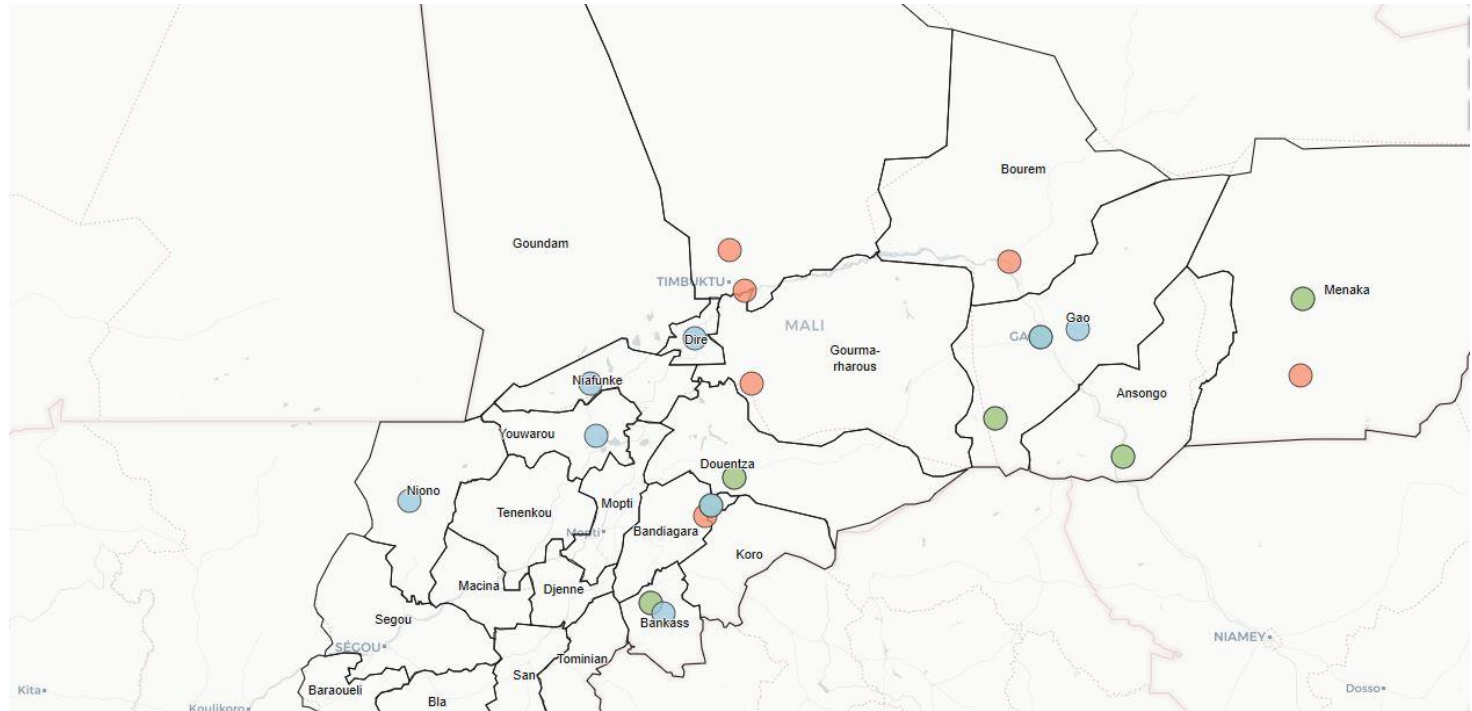
Evaluations rapides multisectorielles

11.# Evaluations par région



Cercles	Evaluations	Ménages	Personnes
Ansongo	1	279	1949
Gao	2	1071	5930
Menaka	1	263	1469
Bandiagara	2	728	4892
Bankass	1	519	3599
Douentza	1	64	341
Taoudeni	1	271	1673
Bourem	2	577	3437
Total	11	3772	23290

Situation globale: 13 juillet – 16 août 2020



Par commune

SCA et CSI par cercle (Région de Mopti)

Cercle	SCA			CSI		
	Pauvre	Limite	Acceptable	Élevé	Modéré	Léger
Bandiagara	100%	0%	0%	94%	2%	4%
Bandiagara (Ondougou)	49%	41%	10%	81%	15%	3%
Bankass (Segue)	31%	45%	24%	81%	15%	3%
Douentza	100%	0%	0%	78%	22%	0%
Moyenne	73%	20%	7%	87%	11%	2%

SCA et CSI par cercle (Région de Taoudeni)

Cercle	SCA			CSI		
	Pauvre	Limite	Acceptable	Élevé	Modéré	Léger
Al Ourch	100%	0%	0%	97%	3%	0%

SCA et CSI par cercle (Région de Gao)

Cercle	SCA			CSI		
	Pauvre	Limite	Acceptable	Élevé	Modéré	Léger
Ansongo	57%	17%	26%	35%	7%	58%
Gao (Anchawadi)	85%	15%	0%	100%	0%	0%
Gao (Gao)	78%	14%	9%	77%	19%	4%
Bourem (Bourem)	74%	26%	0%	100%	0%	0%
Bourem (Taboye)	60%	40%	0%	66%	31%	3%
Moyenne	71%	22%	7%	76%	11%	13%

SCA et CSI par cercle (Région de Ménaka)

Cercle	SCA			CSI		
	Pauvre	Limite	Acceptable	Élevé	Modéré	Léger
Tindermene	100%	0%	0%	97%	3%	0%

Réponses en sécurité alimentaire

Cercles	# Réponses en SA	# Ménages assistés en SA	# Personnes assistées en SA	Acteurs
Gao	2	602	2899	NRC
Bandiagara	1	432	2519	ACTED
Bankass	1	255	1816	NRC
Youwarou	1	178	1060	IRC
Niono	1	283	1905	Sol. Int
Dire	1	1777	2104	Sol. int
Total	7	3527	12303	

par cercle

GAP niveau cercle

Cercles	Ménages évalués	Personnes évaluées	Ménages assistés en SA	Personnes assistées en SA	GAP Ménages	GAP Personnes
Ansongo	279	1949	0	0	279	1949
Gao (2)	1673	8829	602	2899	1071	5930
Menaka	263	1469	0	0	263	1469
Bandiagara	728	4892	432	2519	296	2373
Bankass	1858	11989	255	1816	1603	10173
Douentza	64	341	0	0	64	341
Taoudeni	271	1673	0	0	271	1673
Bourem (2)	577	3437	0	0	577	3437
Total	5713	34579	1289	7234	4424	27345

Ces données reflètent uniquement les évaluations et assistances complétées par les acteurs RRM et ne prennent pas en compte les interventions en cours ou planifiées

Interventions en cours ou planifiées

Evaluations

- ✓ En cours:
 - Ondougou, Bandiagara, Mopti (CRS) – mission a pris fin, rapport en cours
 - Rharous, Gourma Rharous, Tombouctou (NRC), 359 ménages identifié
 - Koro, Koro, Mopti (ACTED)
 - Ber, Tombouctou, Tombouctou (CRS)
- ✓ Planifiée:
 - Anderamboukane, Anderamboukane, Ménaka (NRC)

Réponses

- ✓ En cours:
 - NRC: Inadiatafane, Gourma rharous, Tombouctou, 483 ménage en NFI/VIVRE/WASH (NRC)
- ✓ Planifiée:
 - Tindermene, Tindermen, Menaka, 263 ménages, NFI/VIVRE/WASH (NRC)
 - N'Tillit, Gao, Gao, 412 ménages, NFI/WASH (NRC)
 - Bourem, Bourem, Gao, 261 ménages, NFI/VIVRE/WASH (ACF)
 - Taboye, Bourem, Gao, 361 ménages, NFI/VIVRE/WASH (ACF)
 - Al ourch, Taoudeni, Taoudeni, 271 ménages, NFI/WASH (NRC)
 - Ouatagouna, Asongo, Gao, 279 ménages, VIVRE/WASH/ABRIS (CRS)
 - Segue, Bankass, Mopti, 519 ménages, NFI/VIVRE/WASH (CRS)

Réponse COVID-19 dans le RRM

- Evaluations et réponses prenant en compte les mesures de prévention COVID-19
- Promotion d'hygiène et distribution des kits familiaux de lavage des mains
- Collaboration avec les acteurs de santé



Merci
pour
votre
attention





MALI
CLUSTER SÉCURITÉ ALIMENTAIRE
Renforcer la réponse humanitaire

7. Résultats du sondage auprès des partenaires



Résultats du sondage auprès des partenaires

- ❑ Participation de **55 répondants** (réponses complètes) dont **63% viennent des ONG** (internationale (47%) et locale (16%)). On note également la participation de **5 répondants (9%) de structures étatiques**.
- ❑ **Répartition géographique**: 42% cluster national (Bamako), 26% sous cluster de Tombouctou, 26% sous cluster de Mopti et 7% à celui de Gao.
- ❑ **Profil des répondants** : représentant/directeur, manager/chef de service, cadre technique/chef de projet, agent de terrain.
- ❑ **Satisfaction par rapport aux sujet/thèmes traités par le cluster**: **au moins 80% sont satisfait ou très satisfait** de l'analyse des besoins faite par le cluster et la conduite du processus de planification humanitaire. Toutefois, 24% sont insatisfait du plaidoyer et la mobilisation des ressources et 47% sont insatisfait du renforcement des capacités.
- ❑ **Animation des réunions du cluster**: **près de 80% sont satisfait ou très satisfait** de contre **11% très insatisfait**.
- ❑ **Appréciation sur les Produits IM** : 5W, matrice de coordination, présence opérationnelle sont **appréciés par au moins 80% des répondants**. Les Dashboard (statique et interactif) recueillent 75% de taux de satisfaction. Tous les produits IM sont utiles selon les répondants (plus de 85% de oui).



Résultats du sondage auprès des partenaires

- ❑ **Au moins 9 répondants sur 10 adhèrent** au plan de réponse du cluster (objectifs stratégiques, activités, cibles) et l'**utilisent** dans leurs activités.
- ❑ **73% des répondants sont satisfait ou très satisfait** des actions entreprises par le cluster dans le cadre de la pandémie COVID-19. Toutefois, **20% d'entre eux en sont insatisfait ou très insatisfait**.
- ❑ **Trois quart des répondants sont satisfait ou très satisfait** de l'implication des agences lead (FAO, PAM) et du Co-lead (WHH) dans le fonctionnement du Cluster.
- ❑ **Les top priorités du cluster durant les six prochains mois doivent être :**
 - a. **Plus de coordination entre les acteurs humanitaires** (44% de réponse) ;
 - b. **Veillez à une meilleure coordination entre les acteurs humanitaires et l'Etat** (42% de réponse) ;
 - c. **Renforcer le plaidoyer et la mobilisation de ressource en faveur de la sécurité alimentaire** (40%



MALI
CLUSTER SÉCURITÉ ALIMENTAIRE
Renforcer la réponse humanitaire

8.Divers

a. situation politique et implication sur l'action humanitaire

Merci de votre
participation.

Prochaine rencontre :
17 Septembre 2020



MALI
CLUSTER SÉCURITÉ ALIMENTAIRE
Renforcer la réponse humanitaire