



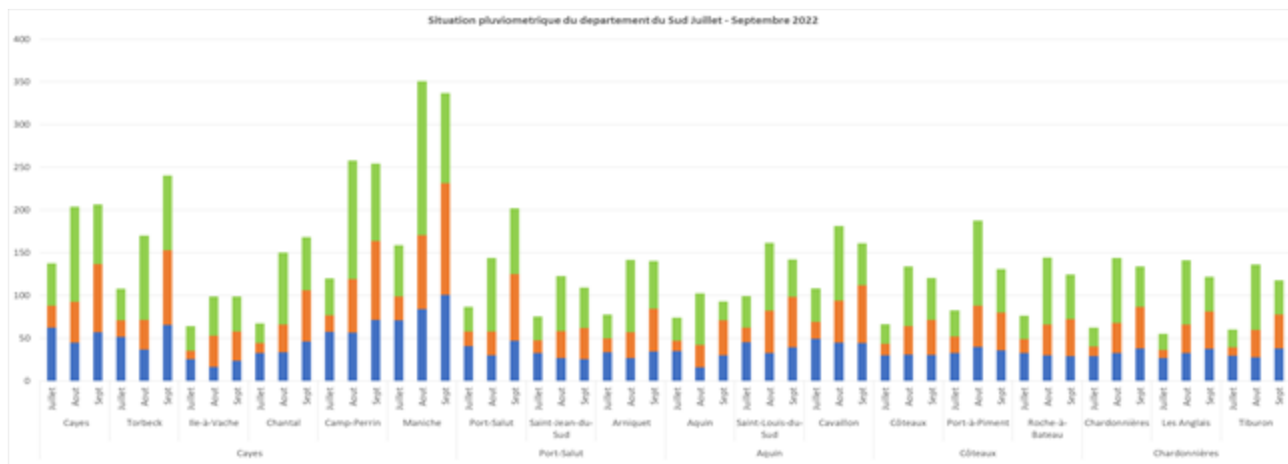
## DISPONIBILITE ALIMENTAIRE

Dans le département du Sud, la disponibilité alimentaire dépend de la production agricole, de l'élevage et de la pêche ainsi que des produits alimentaires importés. Cependant, ce pilier combien important de la sécurité alimentaire est négativement affecté cette année, en raison de la mauvaise performance de la campagne agricole de printemps, de la rareté de carburant, de la crise sociopolitique et de l'insécurité au niveau du quartier de Martissant qui entrave le transport des marchandises vers le département.

De mars à août 2022, les produits alimentaires importés étaient plus ou moins disponibles sur les marchés, cependant ils pouvaient à peine compenser le manque des produits locaux. L'accentuation de la crise sociopolitique en début du mois de septembre 2022 a causé une baisse spectaculaire des stocks de ces produits, notamment au niveau des magasins. Cette situation a entraîné une réduction de la disponibilité alimentaire, en dépit de la bonne quantité de vivres alimentaires, notamment, l'arbre véritable constatée sur les marchés locaux.

### Conditions météorologiques

De mars à septembre 2022, la situation pluviométrique du département du sud n'a pas été régulière. Les données satellitaires recueillies sur le site du PAM (figure 2), montrent des séquences de pluies irrégulières, inférieures à la normale et spatialement mal réparties à travers les communes du département. Cette situation a été observée particulièrement, au cours de la période juillet-septembre 2022 dans les arrondissements de Chardonnières, de Coteaux et de Port-Salut.



La carte NDVI (Indice de Différence Normalisé de Végétation) figure.3 ci-contre, a attesté un niveau accru de déficit de végétation dans le département au cours de la première décennie du mois de juin 2022, une période très cruciale pour le développement de certaines cultures, particulièrement, le maïs qui est en début de la phase d'épiaison et de fructification et coïncide en même temps aux activités de préparation de sol pour le haricot en zones de montagne.



### Production Agricole, Elevage et Pêche

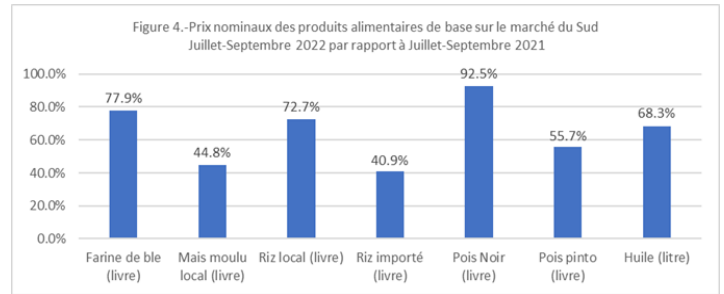
Dans le département du Sud, la campagne agricole de printemps de 2022 n'a pas été satisfaisante par rapport à celle d'une année normale et a significativement baissé par rapport à son niveau en 2021. Cette différence est due principalement, en raison de la variabilité spatio-temporelle régressive des pluies entraînées par le changement climatique qui contraint les agriculteurs à emblaver moins de surface. Des vents violents ont eu des impacts dévastateurs sur l'agriculture particulièrement, le maïs dans les communes de Chardonnières, les Anglais, de Port-à-Piment, de Côteaux, de Roche-à-Bateau et de Tiburon. Toutefois, l'arbre véritable, la banane et l'igname ont été moins affectés tant par le manque de pluie que par les vents violents, ce qui a occasionné une récolte autour de la moyenne de ces cultures compensant ainsi l'indisponibilité des autres. Bien que la sécheresse ait eu des incidences sur la production animale, les maladies ont été cependant plus dévastatrices. La production porcine a été affecté particulièrement par la maladie de teschen qui a causé des pertes énormes dans toutes les catégories d'âges. Les bovins, les équins et les caprins ont été aussi affectés par des maladies mais les pertes étaient moindre. Notons aussi que l'augmentation des cas de vols de bétail constitue un problème majeur de l'élevage dans le département du Sud. Tous ces problèmes ont contribué à la réduction de la taille du cheptel de bétail. La pêche demeure l'une des activités les plus importantes dans le département du Sud et se pratique au niveau de presque toutes les communes. Cependant, cette filière est sous-exploitée en raison du manque d'accompagnement technique et financier. À cela s'ajoute la rareté de carburant qui a diminué considérablement la sortie de certains pêcheurs qui évitent de travailler à perte. Cela a engendré une baisse de la disponibilité de fruits de mer sur les marchés au cours de la période avril-septembre 2022.

### APPROVISIONNEMENT DES MARCHES

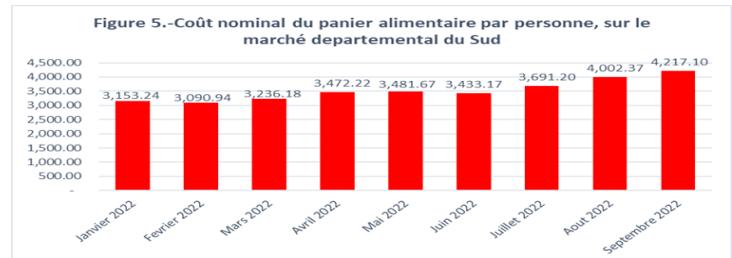
De mars à août 2022, les marchés publics étaient plus ou moins bien achalandés, particulièrement en produits alimentaires importés. Les denrées issues de la campagne agricole de printemps, bien qu'en faibles quantités, ont favorisé une meilleure disponibilité des produits alimentaires à partir du mois de juin. Cependant, le mois de septembre a été marqué par une baisse d'approvisionnement des produits alimentaires en raison de la rareté de carburant empêchant la distribution des denrées et de l'accentuation de l'insécurité au niveau du quartier de Martissant réduisant le flux de marchandises entre la capitale et le département.

## ACCES AUX ALIMENTS

L'augmentation générale des prix des produits alimentaires sur les différents marchés a affecté négativement la sécurité alimentaire des ménages dans le département du Sud. Les prix du riz (importé et local), du haricot noir, du pois pinto, du maïs moulu (importé et local), de la farine de blé et de l'huile de cuisson qui constituent les produits alimentaires les plus fréquemment consommés par les ménages pauvres et à revenus moyens sont quotidiennement en hausse. Les plus fortes hausses annuelles concernent le pois noir (92.5%), la farine de blé (77.9%), le riz local (72.7) et l'huile de cuisson (68.3%) (Fig. 4). La dépréciation de la gourde par rapport au dollar américain, l'insécurité au niveau du quartier de Martissant restreignant l'approvisionnement des marchés et la rareté de carburant sont les principaux éléments qui agissent sur cette tendance inflationniste de plus en plus alarmante des produits alimentaires de base au niveau du département du Sud.



Le coût nominal moyen du panier alimentaire, en avril 2022 est passé de 3472.22 gourdes pour un individu par mois contre 4217.10 gourdes en septembre 2022. Cette hausse constante du coût du panier alimentaire entraîne une réduction significative de la capacité d'accès des ménages les plus vulnérables qui ont déjà raté la campagne agricole de printemps. Ces facteurs reculent encore plus le pouvoir d'achat des ménages. Pourtant, une baisse progressive de l'assistance humanitaire post séisme en faveur des ménages pauvres et très pauvres a été constatée dans le département. Face à cette situation, certains ménages ont dû recourir à des stratégies d'adaptation de crise telles que la mendicité, la vente des derniers animaux femelles et l'endettement ou l'achat à crédit de nourriture etc.



## UTILISATION

La récurrence des catastrophes naturelles dans le département du Sud, ces dernières années, fragilise le fonctionnement et la stabilité des infrastructures d'eau potable, d'assainissement et de santé. Ainsi, l'accès à ces services est limité pour certaines communautés notamment celles qui ont été plus frappées par le séisme du 14 août 2021. La DINEPA et ses partenaires multiplient leurs efforts pour améliorer l'accès à l'eau potable des ménages au niveau des communes des Cayes, de Camp Perrin, de Maniche, de Chardonnières, de Tiburon et Les Anglais etc. Bien que le système d'adduction de la ville des Cayes ne soit affecté mais son fonctionnement est limité en raison de la rareté de carburant. Par ailleurs, l'accès aux soins de santé devient de plus en plus précaire et reste encore limité pour une bonne partie de la population notamment celles des zones les plus reculées.

## INFORMATIONS SUR LES INTERVENTIONS DES ACTEURS

La sécurité alimentaire et nutritionnelle des ménages dans le département du Sud devient préoccupante. Rappelons que le Sud-HT08<sup>i</sup> fait partie des zones de priorité 1 (zones classées en urgence ayant plus de 50 % de la population en phase 3 ou plus) dans le dernier rapport de l'analyse IPC<sup>ii</sup> aigüe, publié en octobre 2022 par la Coordination Nationale de la Sécurité Alimentaire (CNSA). Hormis, Ile à Vache, les populations les plus vulnérables de ces zones ont bénéficié des activités de transfert monétaire conditionnel (*cash for work*) et inconditionnels réalisés par le PAM via ses partenaires internationaux et locaux. Par ailleurs, d'autres activités d'appui aux moyens d'existence ont été effectuées par des projets intervenant dans le département à travers des plans d'urgence post séisme. A cet effet, les projets MAIS-PAPYRUS (PAPYRUS), PROFISUD (AVSF et SUCO) financés par Affaire Mondiale Canada et Coopération Suisse, ont distribué des intrants et des bétails au profit des ménages les plus vulnérables des communes de Camp Perrin, de Torbeck, de Chardonnières, de Saint Jean, et de Port Salut etc. Le MARNDR, pour sa part, a réalisé des activités de *cash for work* dans les communes de Saint Louis, Maniche, Torbeck et Les Anglais au profit d'environ 1300 ménages.

## PERSPECTIVES

Selon les prévisions climatiques de IRI<sup>iii</sup>, de bonnes conditions pluviométriques sont attendues dans le courant des prochaines campagnes agricoles (automne et hiver). Cela pourrait garantir la réussite de la production de ces campagnes moyennant que les interventions des partenaires s'intensifient pour renforcer la capacité financière des agriculteurs. Si les prévisions climatiques sont avérées, la situation de la sécurité alimentaire et nutritionnelle des ménages pourrait connaître une certaine amélioration.

Cependant, considérant la réduction progressive des interventions des partenaires humanitaires dans le département du Sud ainsi que les différents facteurs qui influencent les piliers de la sécurité alimentaire et nutritionnelle des ménages, entre autres, la baisse de la production agricole de printemps, la hausse généralisée des prix des produits alimentaires, la rareté de carburant et l'insécurité. L'amélioration de la sécurité alimentaire et nutritionnelle des ménages ne sera pas significative si rien n'est fait pour protéger et récupérer les moyens d'existences.

<sup>i</sup> Sud HT08 : Arniquet, Chardonnières, Coteaux, Ile à Vache, Les Anglais, Port-à-Piment, Port-Salut, Roche à Bateau, Saint-Jean du Sud, Tiburon

<sup>ii</sup> Cadre Intégré de Classification de la Sécurité Alimentaire

<sup>iii</sup> Institut International de Recherche sur le Climat et la Société