



**BURUNDI**  
**FOOD SECURITY CLUSTER**  
*Strengthening Humanitarian Response*

Situation de la sécurité alimentaire  
Février 2023

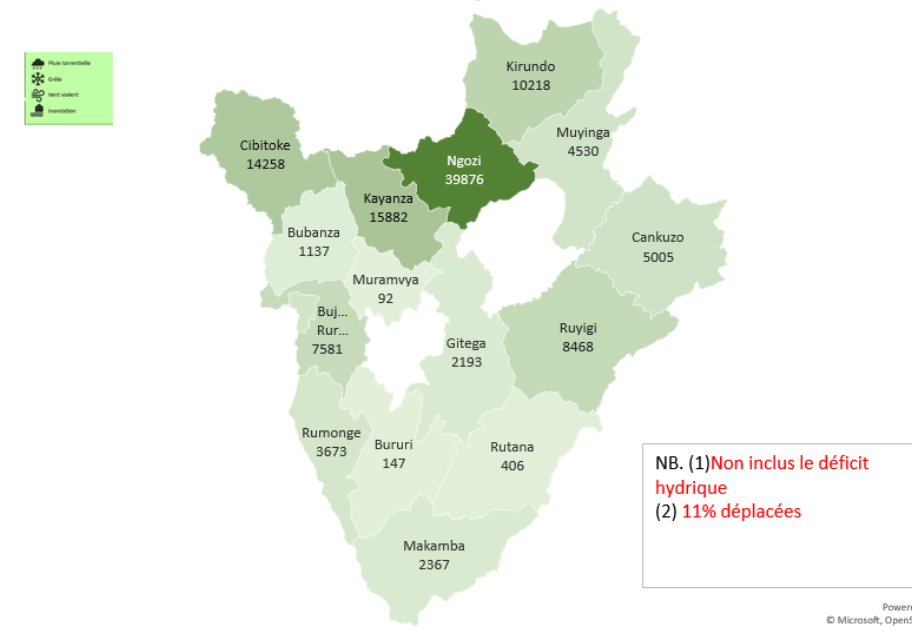
# Faible performance Saison 2023A (Facteurs explicatifs)

- Accès aux intrants problématiques:
  - Accès aux fertilisants insuffisants ( au démarrage de 2023A +/- 30% de la demande)
  - Accès aux semences de maïs (semence de maïs hybride disponible pas toujours adaptée )
- Démarrage de la saison retardée par le déficit de pluies (*1à 2mois selon les régions avec un accent particulier dans les zones des dépressions*)
- Saison culturale marquée par une pluviométrie ponctuelle excessive (grêle, inondation, glissements de terrain, vents violents) – *cfr carte indicative*
- Forte inflation toujours croissante sur le marché (*taux d'inflation en glissement annuel à +28,6% et alimentaire à 42% en janvier 2023*)

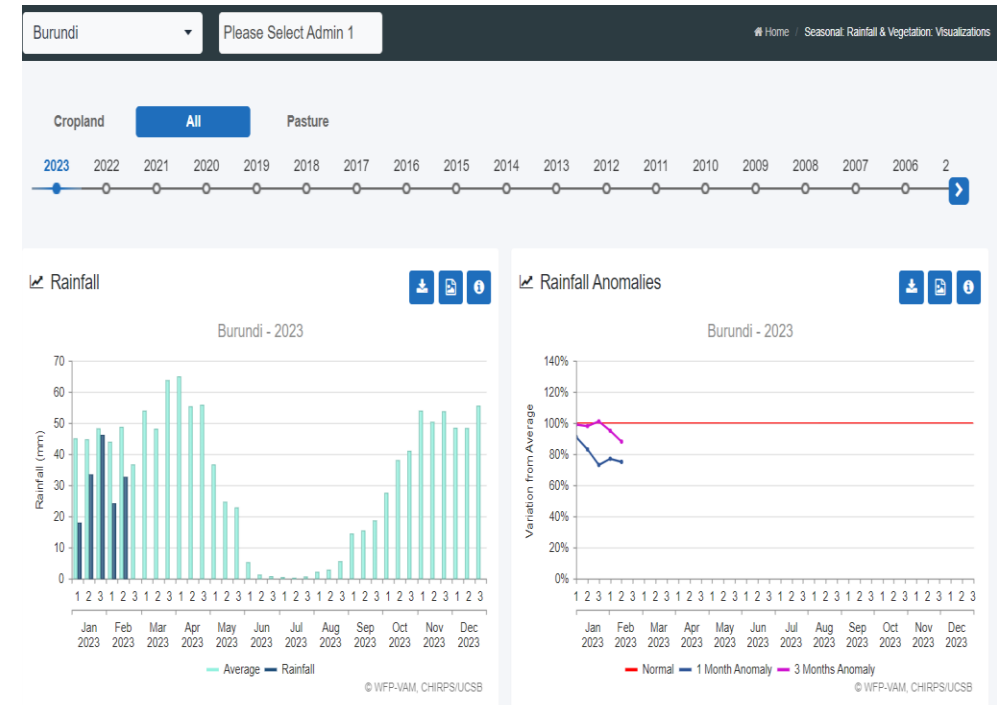
# Faible performance Saison 2023A (Facteurs explicatifs)- suite

- Cartographie intensité aléas (sans déficit hydrique)- pop affectée

Personnes affectées par les aléas climatiques au courant de 2023A - (A partir des données OIM)



- Tendence Pluviométrie (début 2023 (source: WFP VAM dataviz: ago climatic [platform](#)).



# Etat de la sécurité alimentaire

## Situation sécurité alimentaire- pays



Environ 1Mio sous menace d'une forte dégradation d'insécurité alimentaire en cas de non assistance humanitaire.

Pop IPC 3+: de 1.2Mio à 1.4Mio (Non compris pop. Urbaine)

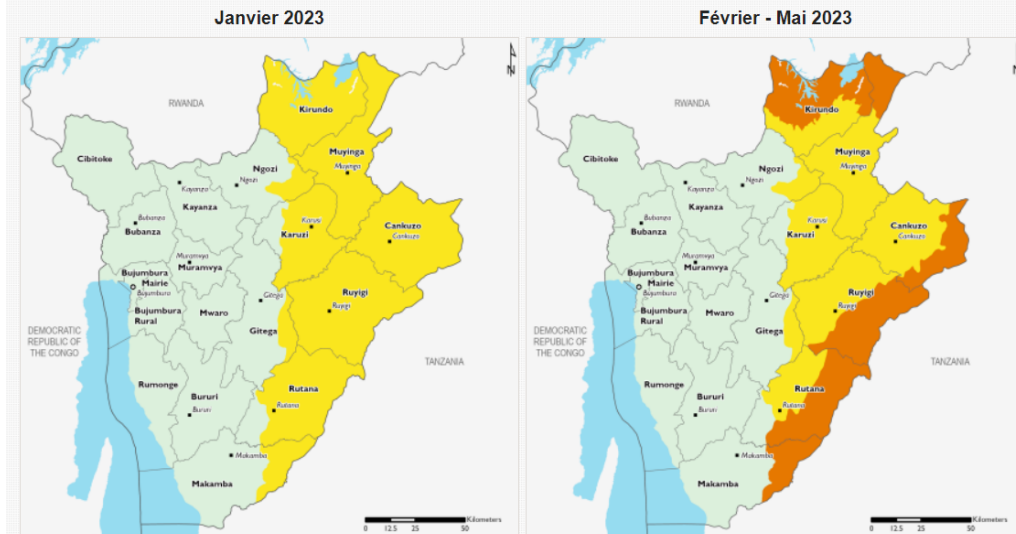
Perturbation saison 2023A :

- Retard pluies
- 20% semis mi octobre 2022
- Pluies déficitaires (sept22 à jan23)
- Pertes semis
- Chevauchement saisons 2023A et 2023B

## Perspectives SA (source: [FEWSNET](https://www.fewsnet.org/))

Les perspectives de récolte de la saison A se sont détériorées, et une Crise alimentaire (Phase 3 de l'IPC) est attendue dans le nord et l'est

Janvier 2023



IPC v3.1 Phase d'Insécurité Alimentaire Aiguë

1: Minimale 2: Stress 3: Crise 4: Urgence 5: Famine

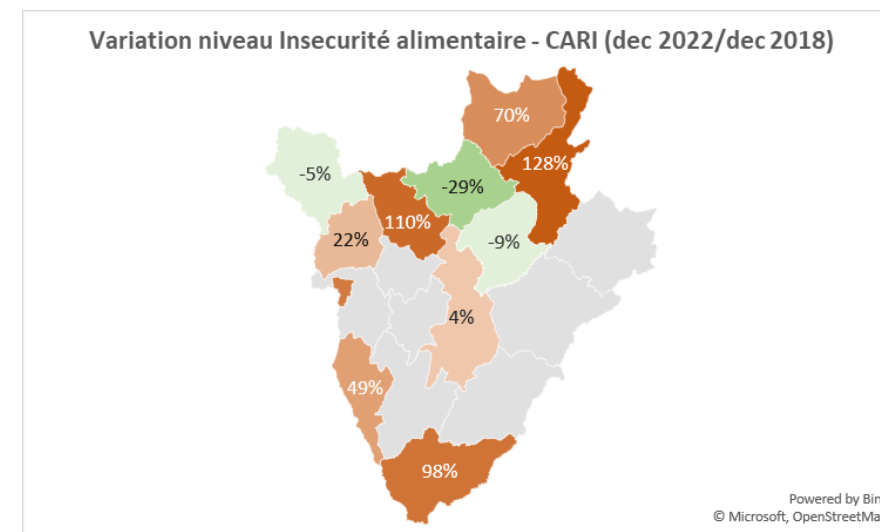
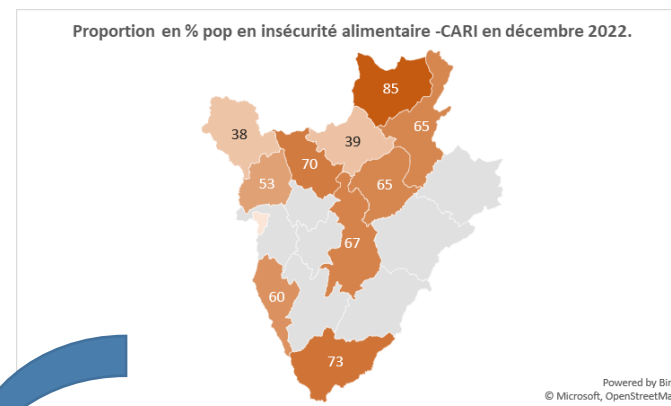
! Serait probablement pire, au moins une phase, sans l'assistance humanitaire en cours ou programmée

- Légère amélioration SA en janvier 2023 suivie d'une détérioration rapide en particulier dans les zones des dépressions Nord et Nord Est (soudure précoce et longue que d'habitude Feb-mai)

# Etat de la sécurité alimentaire (Suite)

Données préliminaires Etude impact Crise globale (russo-ukrainienne):

- Crise devenue complexe....crise globale avec une inflation presque généralisée et l'accès problématiques aux produits et services clés (en particulier les produits importés)
- Détérioration de la situation de la SA (avec la crise surtout en milieu urbain):
- Insécurité alimentaire s'urbanise de plus en plus (le % de la pop en IA a doublé de 12% à 23%)



## PLANIFICATION REPONSE HUMANITAIRE 2023

# Contexte humanitaire pour 2023: Problèmes centrés sur l'insécurité alimentaire



World Food  
Programme

## Niveau de réponse insuffisant

- Quasi absence de ressources de contingence au niveau du secteur SAME
- Assistance du PAM(Nov 2022)\_BHA: 3944 ménages (1216 à Kayanza, 600 HH Giteranyi et 2128HH à Cibitoke) 532Mio Bif et 34MT vivres (légumineuses, huile et sel)
- Financements CERF (PAM-FAO) 4,1Mio usd pour l'appui d'environ 8 000familles des provinces Kirundo ( et Muyinga (Giteranyi): cash pour l'alimentation et les intrants agricoles
- Gouvernement (Projet NKURIZA avec WB)....pour l'assistance en intrants agricoles dans la province de Makamba  
**PFN PRGC (réunion 18/11/2022)....Nécessité de synergie entre les activités d'urgence et de développement (plaidoirie pour le financement des activités d'urgence par les projets de développement).**

SAVING  
LIVES  
CHANGING  
LIVES



BURUNDI  
**FOOD SECURITY CLUSTER**  
Strengthening Humanitarian Response

# Si rien n'est fait.....

- Mise en place partielle de la saison 2023 B
- Détérioration de la sécurité alimentaire et nutritionnelle
- Migrations massives vers l'extérieur du pays...compromettre le processus de réintégration
- Dilapidation des avoirs y compris la vente des terres et des maisons
- Amplification des cas de vols et criminalité
- Problèmes de protection pour les personnes à besoins spécifiques
- Risques de prolifération d'épidémies
- Frein du mouvement de rapatriement et retour à l'exil
- Abandons scolaires
- Amplification du phénomène de mendicité dans les centres urbains
- Exposition et fragilisation des ME et des **acquis de resilience/développement**
- Etc

