

Compte rendu de la réunion virtuelle du cluster sécurité alimentaire

19 mai 2021

Durée de la reunion : 2H (14h30-16h30)

Ordre du Jour

- Points d'action de la réunion du 14 avril 2021 et réunions des sous clusters
- Analyse de la situation du cluster SECAL : planification de mai 2021 et planification soudure 2021.
 - Partage des résultats de l'atelier de planification de la réponse soudure et capitalisation du ciblage du 21 au 22 avril 2021: services techniques de l'Etat et l'équipe du cluster
 - Bilan humanitaire Q1 du cluster sécurité alimentaire
- Exercice conjoint de priorisation de la vulnérabilité au niveau des communes pour la soudure: SAP
- Tours des partenaires, échos des régions et multisectorialité
 - Difficultés/contraintes opérationnelles générales et liées à la COVID19
- Divers

I. Déroulement

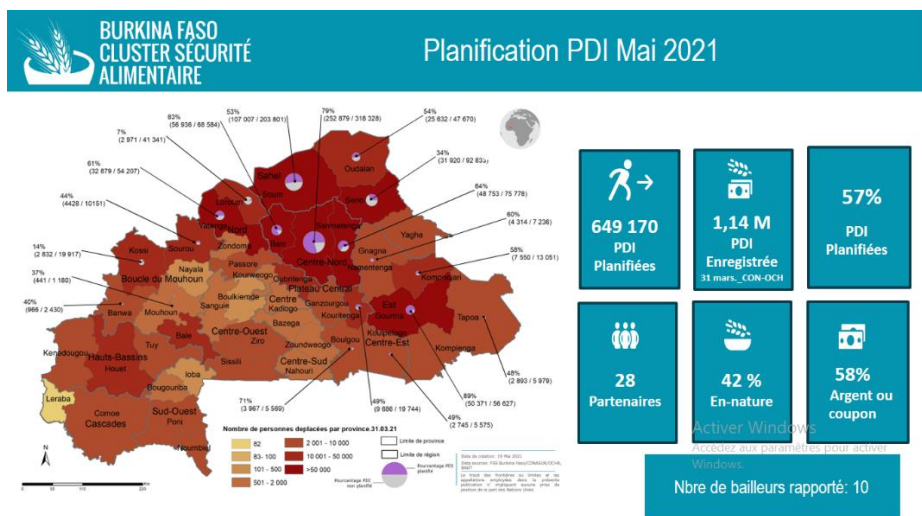
1. Points d'action de la réunion nationale du 14 avril 2021 et réunions des sous clusters

Actions	Responsable	Suivi
Partager la fiche sur les performances du Cluster aux membres pour recueillir leurs inputs	FSC	Réalisée
Partager l'agenda et les lettres d'invitations de l'atelier de planification soudure	FSC	Réalisée
Partager les matrices 5W pour le rapportage du premier trimestre 2021	Membres opérationnels	Réalisée
Partager les différentes présentations de la réunion du cluster avec les acteurs SECAL	FSC/SAP	Réalisée
Partager les informations sur le positionnement des acteurs au niveau admin3	FSC	Réalisée
S'accorder avec le cluster nutrition sur l'indicateur de Score de la Diversité Alimentaire (SDA) pour valoriser l'impact sur la nutrition	FSC/membres opérationnels	En cours
Faciliter la coordination entre le projet filets sociaux de la BM et DRC pour le ciblage dans les mêmes zones d'intervention pour plus d'efficacité, d'efficience et éviter des éventuels doublons.	Filets sociaux et DRC	Réalisée
Réfléchir sur un outil de suivi des PDIs qui basculent de l'assistance inconditionnelle à la situation de relèvement ou de développement	FSC	En cours

2. Analyse de la situation du cluster SECAL : planification de mai 2021, GAP et coordination de la réponse rapide

2.1 Planification mai 2021

❖ Planification de la reponse en assistance alimentaire aux PDI

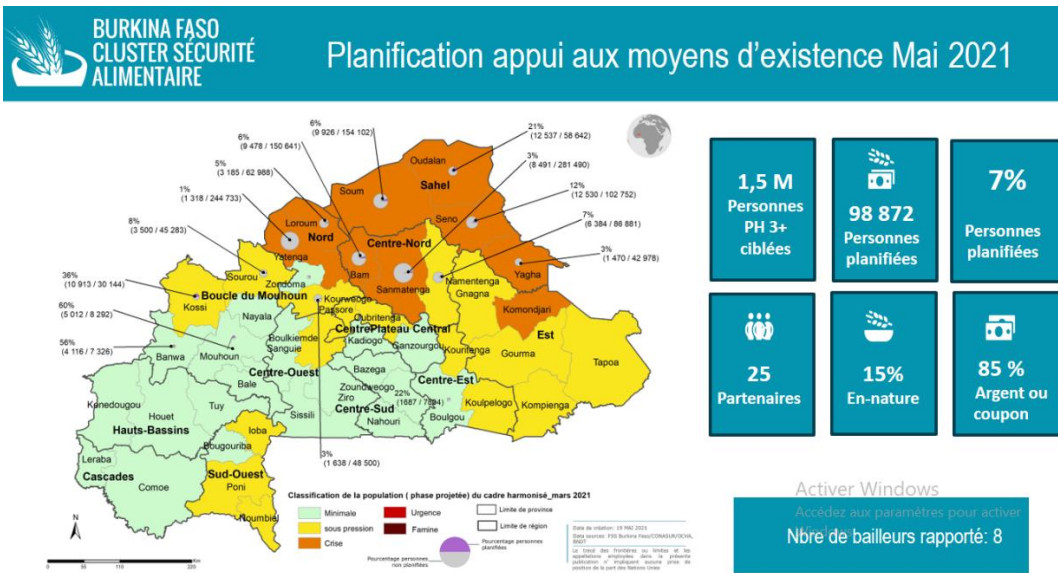


La planification de l'assistance alimentaire aux PDI du mois de mai 2021 est supérieure à celle d'avril 2021 (649170 PDI en mai contre 630930 en avril). Elle couvre 57% des PDI enregistrées au niveau provincial au 31 mars 2021.

Les plus faibles réponses planifiées sont enregistrées dans les provinces de Loroum (7%) dans la région du Nord et dans la Kossi (14%), région de la Boucle du Mouhoun.

Figure 1 : Planification de l'assistance alimentaire aux PDI (mai.21)

❖ Planification d'appui aux moyens d'existence du mois mai 2021

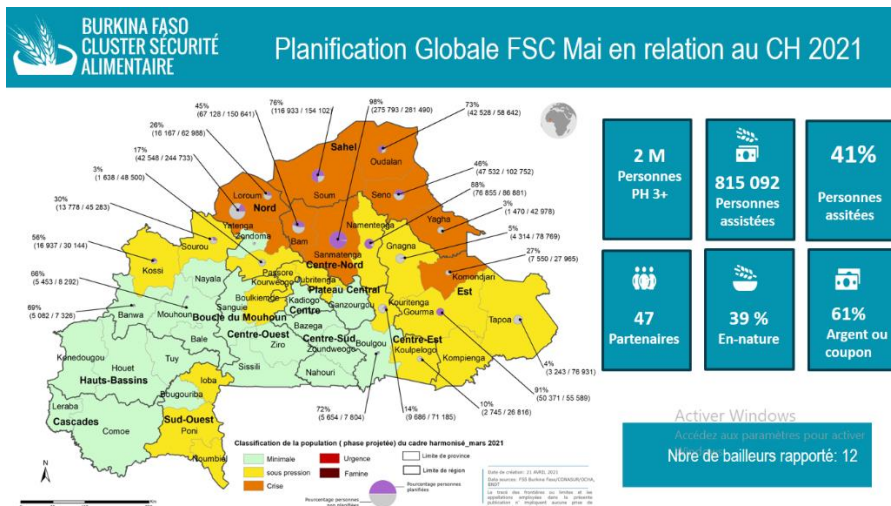


Les plus faibles réponses planifiées sont enregistrées dans le Yatenga (1%) dans le Nord, le Sanmatenga (3%) au Centre Nord et le Yagha (3%) dans le Sahel. Aucune planification n'a été enregistrée dans la région de l'Est.

Les provinces du Mouhoun et des Banwa enregistrent les taux les plus élevés en termes de planification

Figure 2: Planification des acteurs du duster SECAL pour l'appui aux moyens d'existence du mois de mai 2021

❖ Planification globale sur les personnes en phase 3+ (CH.Mars 2021)



Planification de la réponse globale du cluster sur les personnes en insécurité alimentaire (ph3+) Cf.: page Food Security cluster Burkina Faso (<https://fscluster.org/burkina-faso>) et/ou en PJ pour les détails et de l'analyse de la planification par objectif du cluster, type de bénéficiaires, par partenaires et observateurs d'implémentation désagrégée par zone jusqu'au niveau commune.

Figure 3 : Planification des acteurs du duster SECAL rapportée sur la pop.ph3+ (courante) de mars .21 (Mai 2021)

La proportion des personnes assistées planifiées pour le mois de mai est en hausse (41% en mai contre 36% en avril). Plus de partenaires se sont également positionnés (47 partenaires contre 30 en avril). Cependant, certaines provinces telles que le Passoré, le Yagha, la Gnagna et la Tapoa enregistrent de faible taux de réponse en termes de planification.

2.2 Analyse des GAP de la réponse globale sur la population en PH3+ et d'assistance alimentaire aux PDI

❖ Analyse des GAP de la réponse globale sur la population en PH3+

Tableau 1 : Analyse de la réponse générale du duster sur les chiffres du CH. Mars.21 au niveau province

	A	C	D	E	F	G
1	Province	PL_gle_MAI 2021	Class_zone_pr itée	Pop_tot_Ph 3_5_03.21	GAP_PL- gle_MAI_2021	Cov-ME-MAI_2021
2	Yatenga	42548	3	244733	202185	17%
3	Kadiogo	0	1	128519	128519	0%
4	Bam	67128	3	150641	83513	45%
5	Gnagna	4314	2	78769	74455	5%
6	Tapoa	3243	2	76931	73688	4%
7	Boulkiemde	0	2	73016	73016	0%
8	Kouritenga	9686	2	71185	61499	14%
9	Seno	47532	3	102752	55220	46%
10	Passore	1638	2	48500	46862	3%
11	Loroum	16167	3	62988	46821	26%
12	Yagha	1470	3	42978	41508	3%
13	Soum	116933	3	154102	37169	76%
14	Sourou	13778	2	45283	31505	30%
15	Koulpelgo	2745	2	26816	24071	10%
16	Komandjori	7550	3	27965	20415	27%
17	Poni	0	2	18841	18841	0%
18	Oubritenga	0	2	16661	16661	0%
19	Oudalan	42528	3	58642	16114	73%
20	Houet	0	1	15991	15991	0%
21	Comoe	0	1	13406	13406	0%
22	Kossi	16937	2	30144	13207	56%
23	Bale	0	1	12602	12602	0%
24	Kompienga	0	2	12467	12467	0%
25	Sanguie	0	1	12444	12444	0%
26	Kourweogo	0	2	11519	11519	0%

Pour ce qui concerne les six (06) régions de la réponse humanitaire, le gap le plus important observé est au niveau de la province de Yatenga avec un gap de plus 200 000 personnes, un taux de couverture de 17% qui est supérieur à celui du mois d'avril (9%), suivi des provinces de Bam, Gnagna, Tapoa et de Séno avec des gaps de plus 50 000 personnes.

La province de Loroum qui avait un gap précédant de plus 50 000 personnes enregistré pour le mois de mai un gap de 46 821 personnes.

Pour les autres régions hors de la réponse humanitaire, le Kadiogo enregistre un gap de plus 120 000 personnes avec aucune planification. La province de Kadiogo est suivie du Boulkiemdé et du Kouritenga

❖ Analyse des GAP de réponse d'assistance alimentaire aux PDI

Tableau 2 : Analyse de GAP de réponse de l'assistance alimentaire aux personnes déplacées internes (PDI)

	A	B	C	D	E	F	G
1	Admin1	Admin2	Admin3	PDI_31_MARS_21	B1-PL_MAI_21	GAP_PLMAI_21	Couv_PL_MAI2021
2	Sahel	Soum	Djibo	157111	75000	82111	48%
3	Sahel	Seno	Gorgadji	43630	4433	39197	10%
4	Nord	Loroum	Titao	34359	2971	31388	9%
5	Sahel	Seno	Dori	45284	26028	19256	57%
6	Centre-Nord	Bam	Bourzanga	31218	12062	19156	39%
7	Centre-Nord	Namentenga	Bouroum	29511	10750	18761	36%
8	Centre-Nord	Sanmatenga	Pensa	36855	19166	17689	52%
9	Centre-Nord	Sanmatenga	Barsalgho	87995	70904	17091	81%
10	Sahel	Oudalan	Gorom-Gorom	25934	10776	15158	42%
11	Centre-Nord	Sanmatenga	Dablo	20825	7530	13295	36%
12	Centre-Nord	Sanmatenga	Kaya	105954	93982	11972	89%
13	Sahel	Soum	Arbinda	27347	15400	11947	56%
14	Centre-Nord	Namentenga	Tougouri	26418	16658	9760	63%
15	Nord	Yatenga	Thiou	9610	1316	8294	14%
16	Plateau Centra	Oubritenga	Nagreongo	7847	0	7847	0%
17	Nord	Yatenga	Ouahigouya	29293	21909	7384	75%
18	Est	Gourma	Matiacoali	10068	3154	6914	31%
19	Boucle du Mou	Kossi	Bomborokuy	6496	891	5605	14%
20	Est	Kompienga	Pama	5535	0	5535	0%
21	Hauts-Bassins	Houet	Karangasso - Vig	5324	0	5324	0%
22	Boucle du Mou	Kossi	Nouna	6687	1387	5300	21%
23	Boucle du Mou	Sourou	Tougan	7068	2165	4903	31%

Le gap le plus élevé est observé au niveau de Djibo (gap de 82 111 soit une couverture provinciale de 48%).

Au niveau de la région du Centre Nord d'important gaps sont relevés dans les provinces de Bourzanga, Bouroum, Barsalgho, Pensa et Dablo et Kaya. Ces gaps restent néanmoins inférieurs à 50 000 personnes. Il en est de même à Titao dans la région du Nord et à Gorgadji, Dori, Gorom-Gorom et Arbinda dans le Sahel.

Pour le mois de mai, Titao a enregistré 2971 personnes planifiées comparativement au mois d'avril ou aucune planification n'avait été prévue.

2.3 Planification globale de soudure 2021 du cluster SECAL

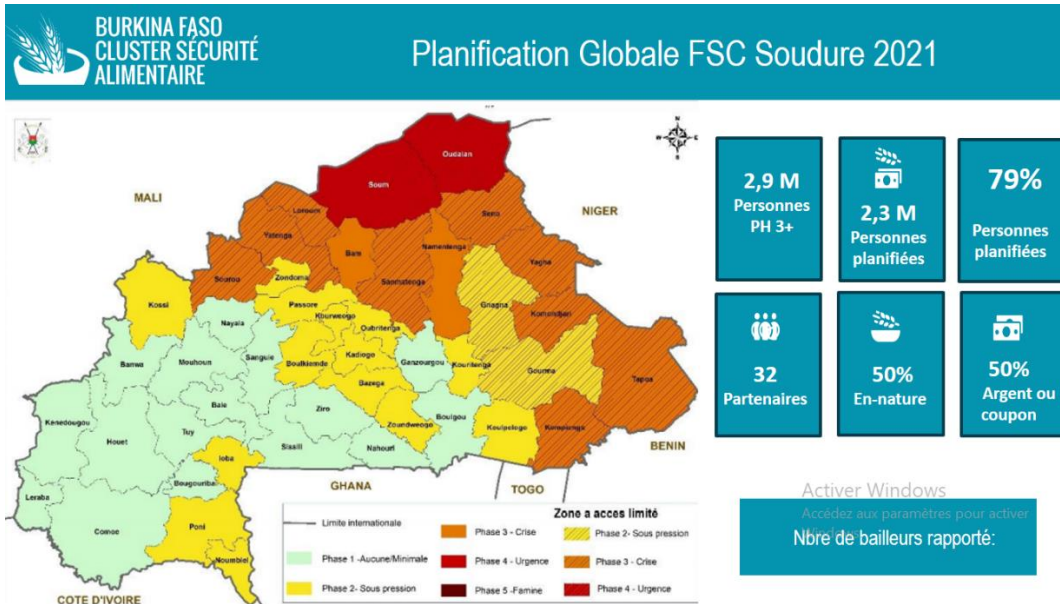


Figure 4 : Planification globale FSC de la soudure 2021

Les résultats provisoires issus de l'atelier de planification fait ressortir provisoirement 2,3 millions de personnes planifiées sur 2,9 millions soit un taux de 79% avec 32 partenaires qui se positionnés.

Les résultats définitifs seront disponibles à prochaine réunion.

2.4 Recommandations de l'atelier soudure

- Apporter une assistance alimentaire et protéger les moyens d'existence de 2.3 millions des personnes vulnérables ciblées durant la période de soudure, ceci avec l'appui des partenaires financiers ;
- Faire un plaidoyer auprès des partenaires techniques et financiers pour le financement des enregistrements des PDI par le CONASUR ;
- Institutionnaliser l'exercice et la méthodologie de priorisation des communes menées par le SAP et ses partenaires et perpétuer les ateliers de planification soudure et capitalisation ciblés ;
- Orienter une partie des financements pour le relèvement des moyens d'existence ;
- Communiquer les résultats atteints en termes de réponse au grand public ;
- Une demande de plaidoyer auprès de bailleurs de fonds afin d'avoir, en cas de situation d'urgence, une plus grande flexibilité dans la réallocation des fonds déjà alloués.

2.5 Bilan de la réponse du premier trimestre de l'année 2021

BURKINA FASO CLUSTER SÉCURITÉ ALIMENTAIRE		
Bilan de la Réponse Humanitaire FSC 2021_T1		
Libellé de l'indicateur	Cible 2021 par OS	Atteint T1
OS1 : Nombre des personnes ayant reçu des distributions alimentaires d'urgence (Compris les personnes affectées par l'impact socioéconomique de la COVID-19)	2 M personnes	825 548 (41%)
OS2 : Nombre des personnes protégées en relation à leurs moyens d'existence (Compris les personnes affectées par l'impact socioéconomique de la COVID 19)	1,5 M personnes	34 392 (2%)

De janvier à mars 2021, pour l'objectif spécifique un (1) en considérant le maximum par commune le Cluster Sécurité Alimentaire a facilité l'accès à une assistance alimentaire d'urgence à 825 548 (804 001 IDP et 21 547 des ménages

Hôtes) personnes affectées par les mouvements de populations. Pour l'objectif spécifique deux (2) le cluster a aussi protégé les moyens d'existence de 34 392 (en considérant le maximum de réponse par commune) personnes dont 21 203 par la livraison des intrants agro-sylvo-pastoraux et 13 189 personnes à travers l'appui au développement des AGR.

La réponse du premier trimestre 2021 a atteint 843 218 personnes sur une cible totale de 2.5 millions en calculant le maximum sur toutes les réponses sur la base des différents indicateurs.

2.6 Mise à jour FTS

Le taux de financement rapporté est de 17,7% comparé à 4,4% lors de la dernière analyse sur les 251 M de USD de budget dans le HRP 2021 bien que ceci reste loin de la réalité financière du cluster sécurité alimentaire. A cet effet, il est recommandé aux membres de faire le suivi de la mise à jour avec les bailleurs de fonds.

2.7 Conclusions/points à retenir :

- a) La planification d'avril 2021 est constante par rapport à celle du mois antérieur. Le taux de couverture connaît une légère hausse (52% à 57% pour OS1 et de 5% à 7% pour OS2) avec une amélioration de la modalité de réponse par le CASH.
- b) Les partenaires opérationnels sont encouragés à envisager des réponses en termes d'appui aux moyens d'existence dans la région de l'Est qui n'a enregistré aucune planification pour le mois de mai 2021 ;
- c) La prévision financière dans le secteur est toujours déficitaire durant le mois de mai 2021, 17,7% de couverture des besoins dans le FTS. Cependant on observe une augmentation de 13,3 % sur la dernière mise à jour dont les partenaires sont invités à s'y mettre pour de précision.

3. Partage les résultats de l'exercice conjoint de priorisation des vulnérabilité au niveau commune pour la reponse soudure

Le SAP a partagé avec les membres du cluster SECAL, les résultats définitifs de la mission conjointe de classification des communes dans les provinces en phase 3+ issues de la dernière session d'analyse du CH.

4. Divers

En vue de finaliser les analyses de la planification soudure 2021, il est rappelé aux partenaires qui n'ont pas encore transmis les matrices 5W de le faire dans un bref délai afin de permettre de finaliser et partager les résultats définitifs à la prochaine réunion.

Au regard des GAP enregistrés en termes de réponse rapide en sécurité alimentaire dans certaines provinces de la réponse humanitaire, il est rappelé aux acteurs de poursuivre leur positionnement.

POINTS D'ACTION

Actions	Responsable	Suivi
Partager la présentation du bulletin PAM-SONAGESS sur le fonctionnement des marchés	FSC	Prochaine réunion
Partager les différentes présentations de la réunion du Cluster avec les acteurs SECAL	FSC/SAP	Avant la prochaine réunion
Partager les informations sur le positionnement des acteurs au niveau des communes	FSC	Prochaine réunion
S'accorder avec le cluster nutrition sur l'indicateur de Score de la Diversité Alimentaire (SDA) pour apprécier l'impact sur la nutrition	FSC/membres opérationnels	En cours
Partager les résultats définitifs sur le positionnement des acteurs pour la réponse soudure 2021	FSC	Prochaine réunion
Réfléchir sur un outil de suivi des PDIs qui basculent de l'assistance inconditionnelle à la situation de relèvement ou de développement	FSC	En cours

Membres participants :

CNSA	IRC	ECHO
CONASUR	OCADES	World Bank
SAP	OXFAM	FAO
DGESS/MAAHM	Plan Africare	PAM
ACTED	Plan International	VAM
ACDI VOCA	REACH	Cluster NUT
ACF CICR	Save the Children	Cluster FSC
CIPA	Solidarité InternationaleS	CRBF
CORDAID-ICO	Tamat	FEWS NET
CRS	TDH	PFS/BM
DRC	WWH	GCORR
Help	WWW-GVC	