

# Situation des marchés au Tchad



Programme  
Alimentaire  
Mondial

SAUVER  
DES VIES  
CHANGER  
LES VIES





Programme  
Alimentaire  
Mondial

# Tchad

Du fait du nombre peu élevé de cas confirmés de COVID-19 dans le pays au mois de mars, les mesures de lutte prises par le gouvernement n'ont pas été importantes et concernent essentiellement un couvre-feu nocturne, la fermeture dans les marchés des boutiques de vente des produits non alimentaires et la mise en place d'un dispositif de contrôle des prix des denrées alimentaires.

Depuis Octobre, le Tchad est confronté à une hausse des prix des céréales locales de 25% à 50% en variation annuelle résultant d'une part de la baisse de production dans la zone sahélienne et d'autre part, de l'état d'urgence à l'est, à l'ouest et au nord du pays qui entrave l'approvisionnement des marchés.

SAUVER  
DES VIES  
CHANGER  
LES VIES



Programme  
Alimentaire  
Mondial

SAUVER  
DES VIES  
CHANGER  
LES VIES

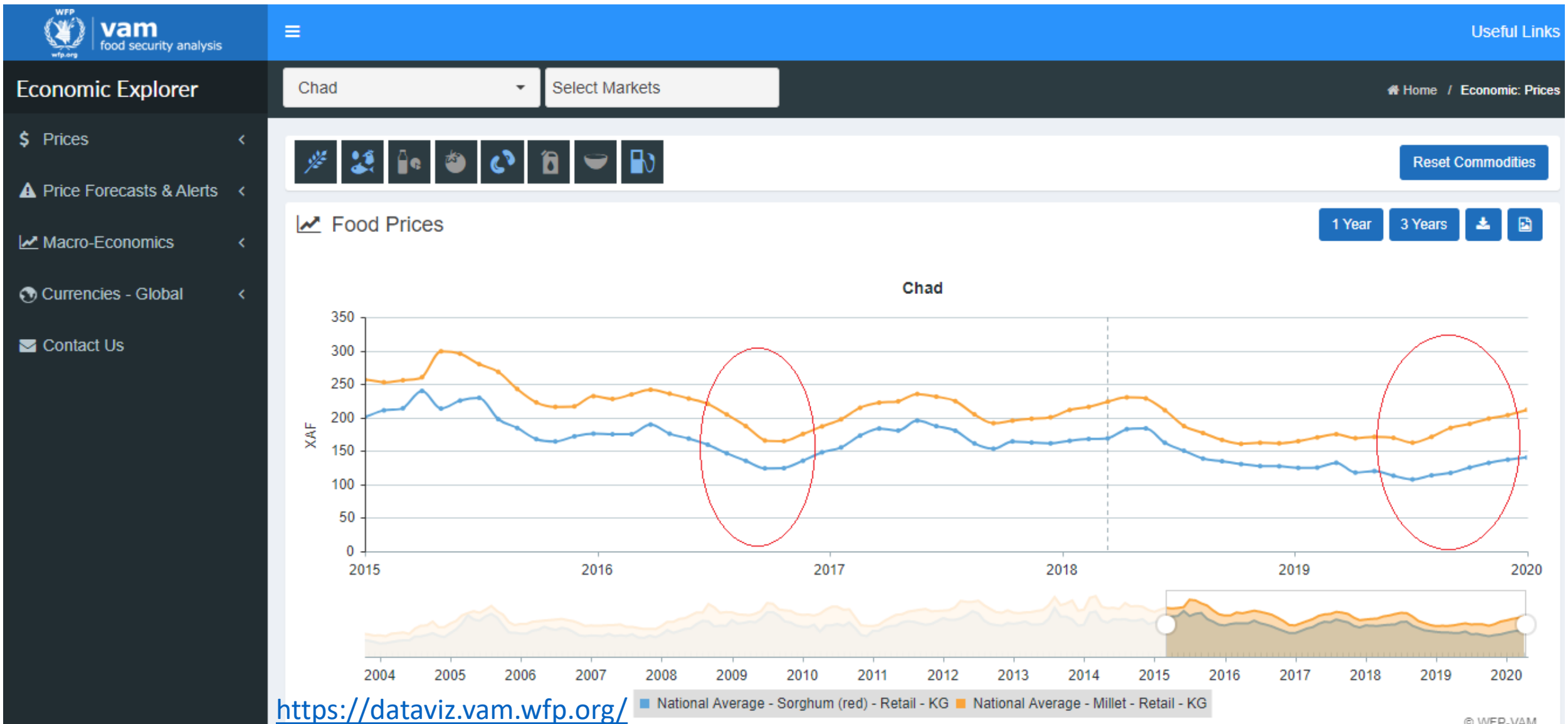
Les actions des mouvements rebelles **au Tibesti** ont poussé le gouvernement à déclarer une zone militaire dans cette région.

**Au Lac**, la recrudescence des attaques de Boko Haram ont fortement limité les échanges commerciaux dans la région, y compris au Kanem et au Barh el Gazal voisin.

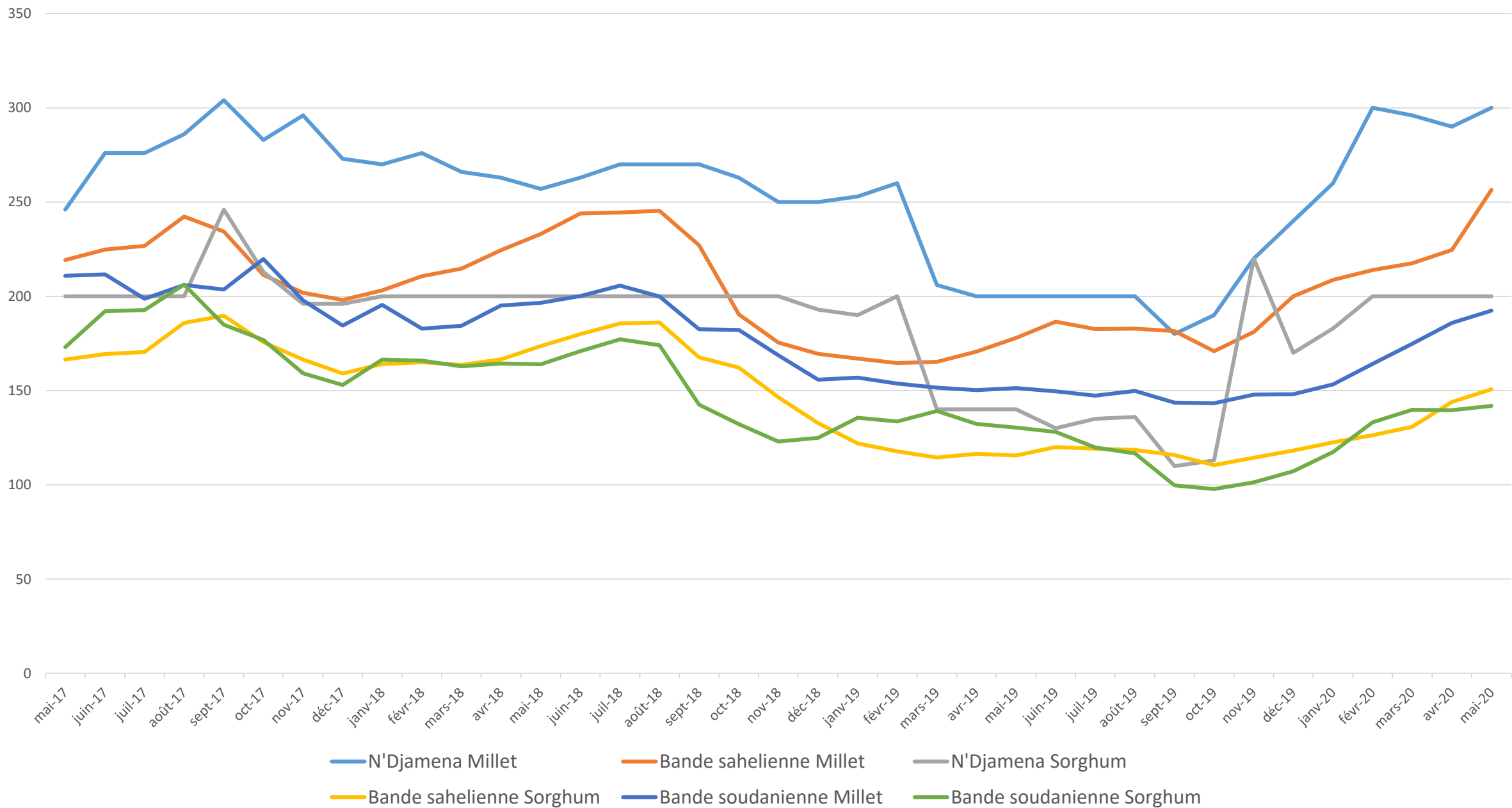
**A l'est**, les conflits entre éleveurs et agriculteurs ont pris des tournures souvent dramatiques (plus de 50 morts en 2019) conduisant le gouvernement à déclarer l'état d'urgence dans les régions de afin de contenir la situation.

Malgré le fait que cette décision ait été levée en fin janvier 2020, ses impacts se poursuivent sur les marchés. Il faut signaler que les prix des céréales locales ont été relativement bas au cours des 3 dernières années.

# Prix du sorgho et mil (moy nationale)- 2015 –Avril 2020



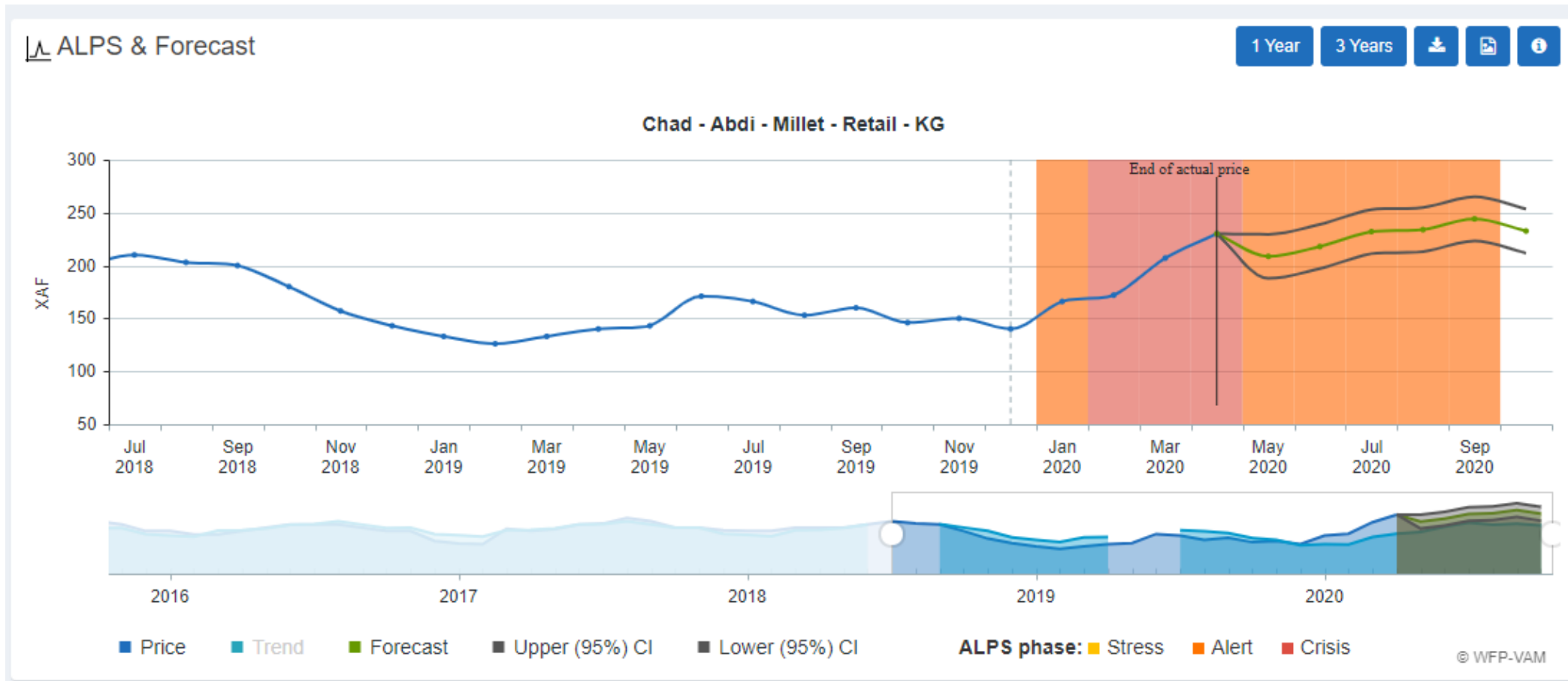
Prix XAF/Kg - Sorgho et Mil au Tchad



# Commentaires

- Tendence des prix des céréales principales a la hausse prématurée depuis Octobre 2019 tout de suite après la récolte après plusieurs années de prix très bas
- Cette hausse peut s'expliquer pas une forte rétention des stocks ménages et commerçants
- Pas de pic spécifique a COVID 19, mais tendance graduelle a la hausse qui risque de continuer au delà de la soudure

# Prix du mil a Abdi “ marché en crise”



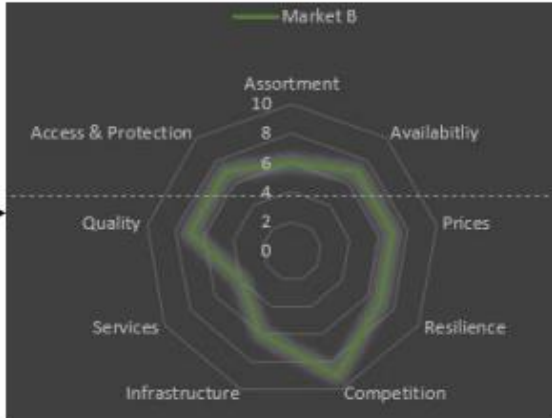
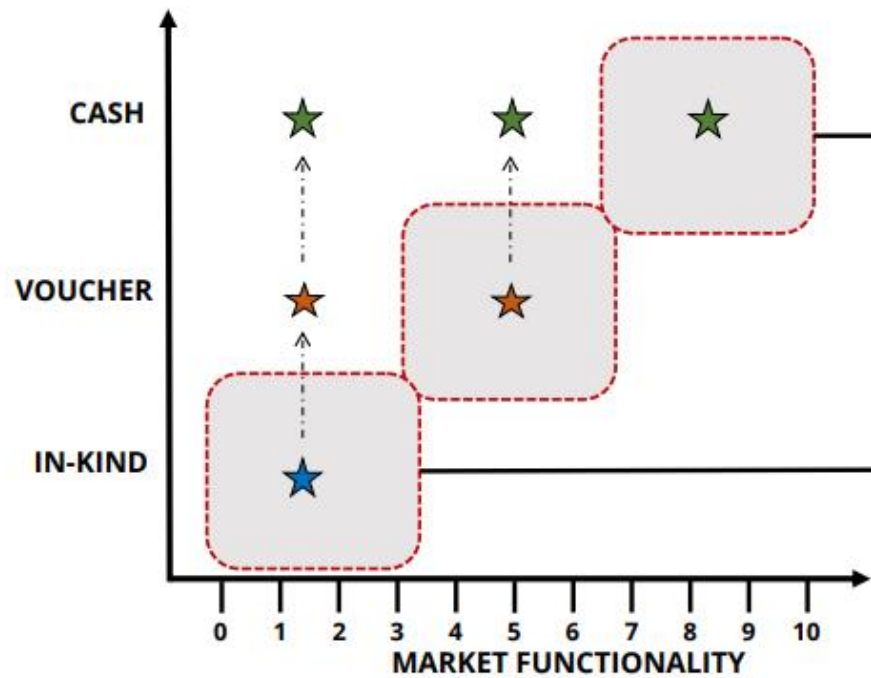
# Market Functionality Index

- Enquêtes téléphoniques auprès des commerçants
- Diversité, disponibilité, volatilité, résilience des chaînes d'approvisionnement
- 76 marches, 690 commerçants
- 2 rounds par mois (pour 3 mois initialement potentiellement prolongé)



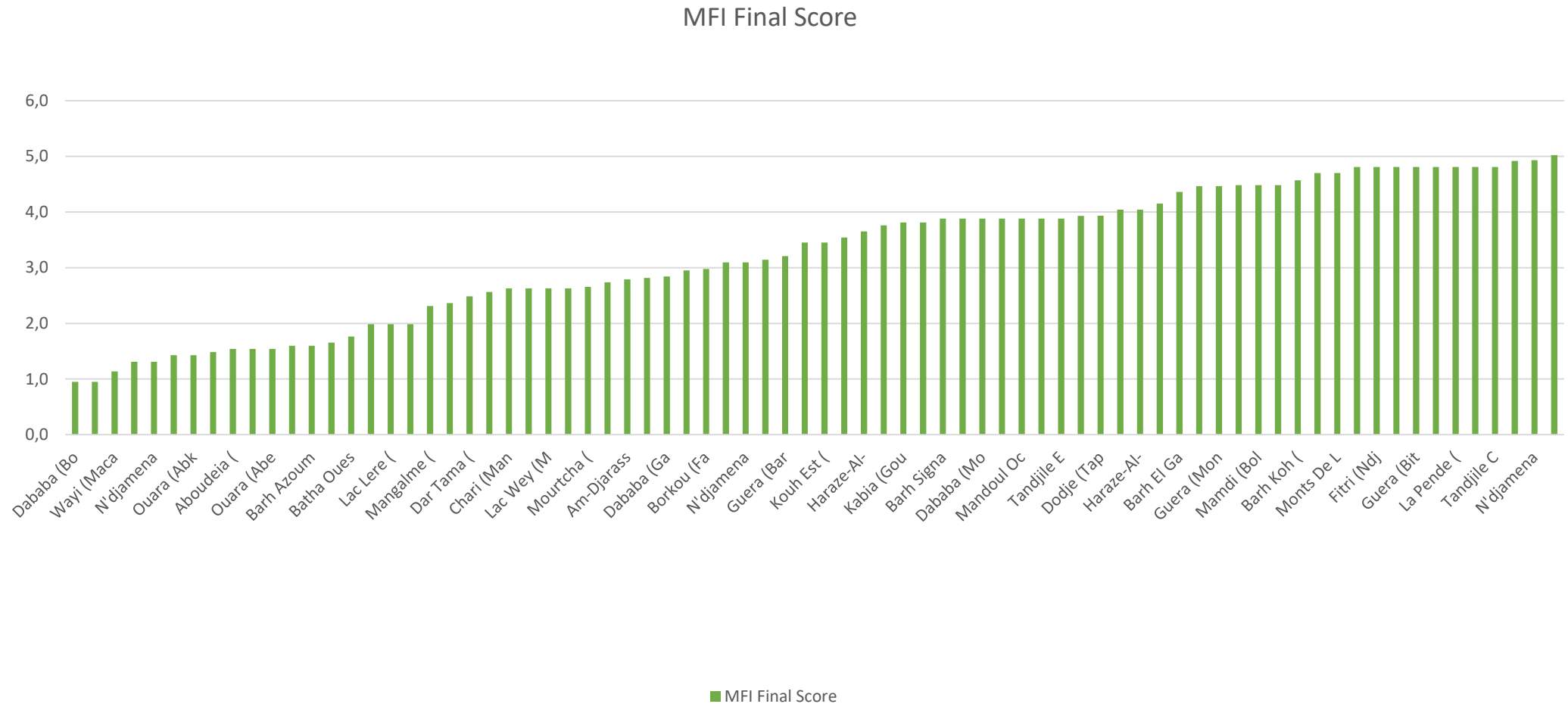
# Market Functionality Index

## The idea / 2



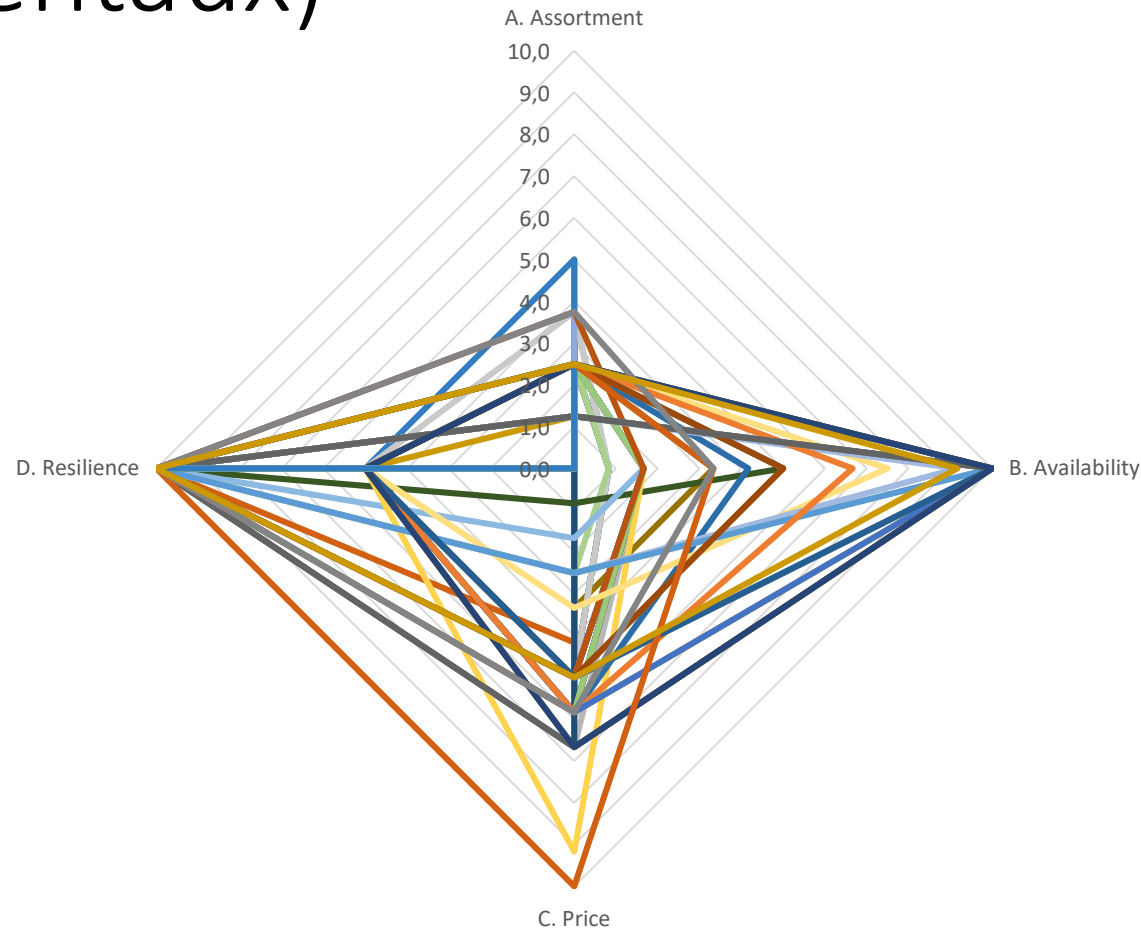
Ideally, higher levels of market functionality call for cash-based interventions, while in-kind can be associated with lower levels of market functionality. Yet, the relation is not as straightforward

# Market Functionality Index (résultats expérimentaux)



# Market Functionality Index (résultats expérimentaux)

Market Functionality Index



- |             |             |             |             |             |             |             |             |             |             |             |             |             |            |
|-------------|-------------|-------------|-------------|-------------|-------------|-------------|-------------|-------------|-------------|-------------|-------------|-------------|------------|
| Dababa (Bo) | Lac Wey (D) | Wayi (Maca) | Assoungha   | N'djamena   | Gueni (Kri) | Ouara (Abk) | Fitri (Amb) | Aboudeia (  | Mangalme (  | Ouara (Abe) | Abdi (Abdi) | Barh Azoum  |            |
| Barh Azoum  | Barh Oues   | Batha Oues  | Chari (Lou) | Lac Lere (  | Ngourkouss  | Mangalme (  | Kabia (Pon) | Dar Tama (  | Nord-Kanem  | Chari (Man) | Kimiti (Go) | Lac Wey (M) | Tandjile O |
| Mourtcha (  | Lac Iro (R) | Am-Djarass  | Mayo-Dalla  | Dababa (Ga) | Barh Koh (  | Borkou (Fa) | Haraze Man  | N'djamena   | Biltine (B) | Guera (Bar) | Kimiti (Tc) | Kouh Est (  |            |
| Baguirmi (  | Haraze-Al-  | Kanem (Mao) | Kabia (Gou) | Djourf Al   | Barh Signa  | Batha Est   | Dababa (Mo) | Kabia (Bon) | Mandoul Oc  | Mayo-Dalla  | Tandjile E  | Kouh Est (  |            |
| Dodje (Tap) | Barh El Ga  | Haraze-Al-  | Mont Illi   | Barh El Ga  | Dagana (Ma) | Guera (Mon) | Barh-Sara   | Mamdi (Bol) | Wayi (Ngou) | Barh Koh (  | Kaya (Baga) | Monts De L  |            |