



# اليمن نشرة المناخ الزراعي

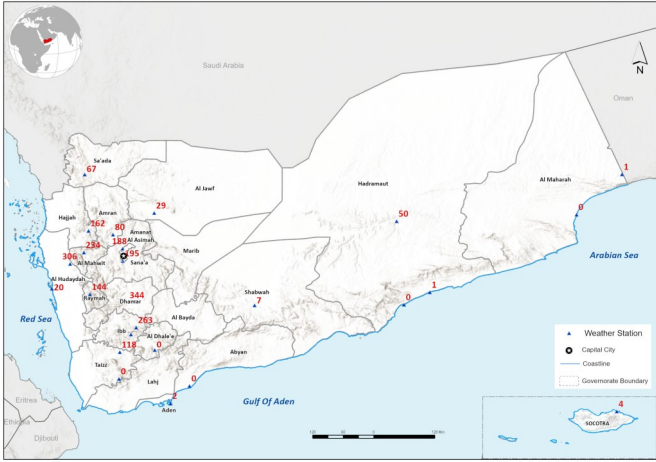
منظمة  
الأغذية والزراعة  
للأمم المتحدة



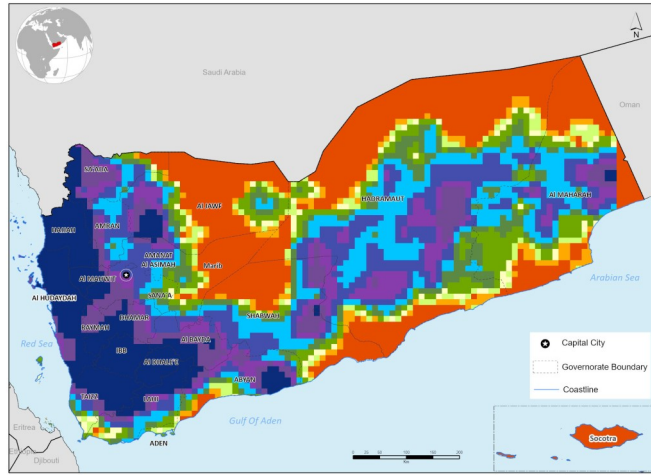
الأمن الغذائي والإنذار المبكر

إصدار سبتمبر (مرجع 25) 1-31 أغسطس

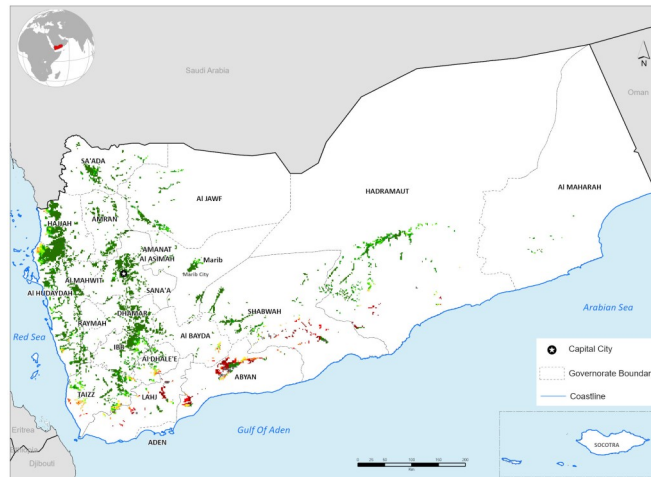
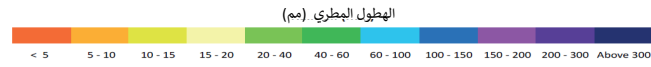
الشكل 1: يوضح هطول الأمطار الشهرية وظروف الغطاء النباتي (أ) هطول الأمطار المرصودة (مم) (ب) تقديرات هطول الأمطار المعتمدة على القمر الصناعي (مم) (ج) مؤشر حالة الغطاء النباتي.



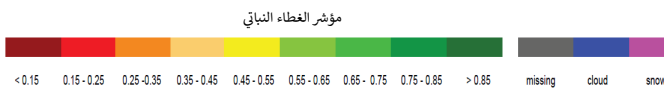
المصدر: قطاع الأرصاد في هيئة الطيران المدني والأرصاد



المصدر: CPC



المصدر: VCI - GIEWS, Crop mask - JRC



## إيضاحات:

- تسببت السيول الجارفة في محافظة الجوف إلى جرف المئات من الحيوانات والذي أدى إلى نقص في توفر الحليب واللحوم.
- بالرغم من انتهاء الفترة الحرجة من موسم الهطول المطري إلا أن التوقعات تشير استمرار هطول أمطار غزيرة خلال شهر سبتمبر على مناطق متفرقة من البلاد.
- هطول الأمطار على نطاق واسع أدى إلى عودة ظهور ديدان الحشد الخريفية وتوسع انتشارها.
- من المتوقع زيادة مجاميع الجراد الصحراوي خاصة في بداية أكتوبر.

## الأحوال المناخية:

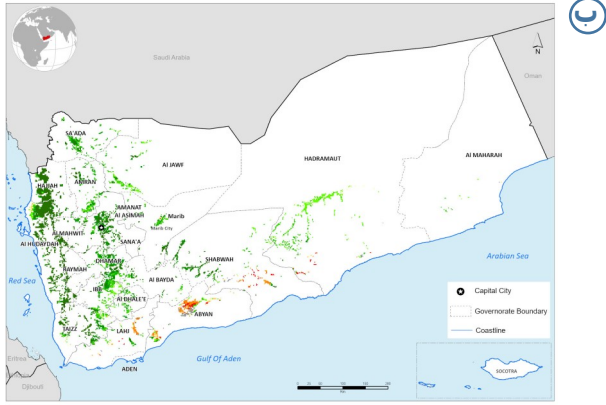
هطول الأمطار الغزيرة خلال الفترة من 1 إلى 31 أغسطس والتي غطت حوالي 80% من مناطق اليمن وتسببت في تدفق السيول والفيضانات، حيث بلغت كمية الهطول المطري حوالي 2500 ملم وهو ما يزيد بنسبة 45 في المائة عن هطول الأمطار في أغسطس 2021. وقد سجلت محطات الأرصاد الميدانية أعلى هطول للأمطار في محافظة الحديدة (الكدن، 306 ملم)، زفي محافظة إب (السدة 263 ملم)، وفي أمانة العاصمة (ش بغداد 241 ملم & وفي الأصبحي، 215 ملم)، وفي محافظة المحويت (المحويت، 234 ملم)، وفي محافظة ذمار (مقر هيئة البحوث، 209 ملم).

وقد تميز الهطول المطري الحالي بالاستمرار لفترة أكثر من 26 يوماً ممطراً، خاصة في المناطق الغربية من البلاد حيث ارتفعت مستويات رطوبة التربة إلى 150 في المائة فوق المعدل الطبيعي مما عزز نمو الغطاء النباتي بأكثر من 60 في المائة. وقد انعكست مستويات الرطوبة العالية أيضًا على مؤشر الإجهاد الزراعي (ASI)، وهو مقياس رئيسي للتحديد المسبق للمناطق التي يتوقع زيادة الإنتاج الزراعي والمناطق التي فيها احتمالية عالية للتعرض للإجهاد المائي؛ بشكل عام، أظهر مؤشر الإجهاد الزراعي (ASI) أداءً جيداً في جميع أنحاء البلاد مع عدم تحديد مناطق الإجهاد المائي.

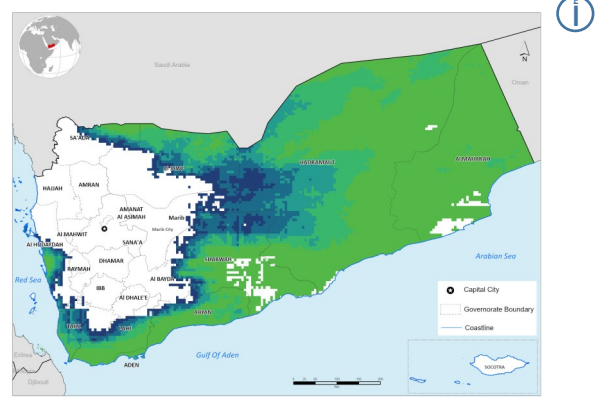
تشير توقعات الطقس لشهر سبتمبر إلى أنه بالرغم من توقع حدوث انخفاض في حدوث الفيضانات، إلا أن هطول الأمطار الغزيرة سيستمر على مناطق متفرقة، خاصة في محافظات إب وتعز والضالع وذمار. ونظراً لارتفاع ظروف الرطوبة خلال الفترة السابقة في جميع أنحاء هذه المحافظات، بالإضافة إلى احتمال حدوث نشاط للأعاصير، لا يزال هناك احتمال كبير لحدوث الفيضانات مما يستدعي التأهب والاستعداد لتجنب لمخاطر الفيضانات. مع استمرار التأثيرات السلبية لتغير المناخ على المجتمعات الزراعية في اليمن، يُنصح بضرورة إتباع أنظمة زراعية متكاملة. كما يتم تشجيع النظم الزراعية التي تضم المحاصيل العلفية، والثروة الحيوانية والغابات بشكل خاص لأن هذه الأنظمة، لديها قدرة أكبر على التكيف مع تغير المناخ.

# الأمن الغذائي والإنذار المبكر نشرة المناخ الزراعي

الشكل 2: الانحراف الشهري (الاختلاف عن المتوسط طويل الأجل، LTA بالنسبة لـ A هطول الأمطار (LTA: 1983-2013) ب) مؤشر الفرق المعياري للغطاء النباتي (LTA: 1984-2015)



المصدر: CPC

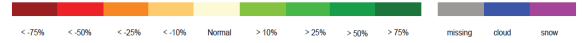


المصدر: NDVI anomalies – GIEWS, Crop

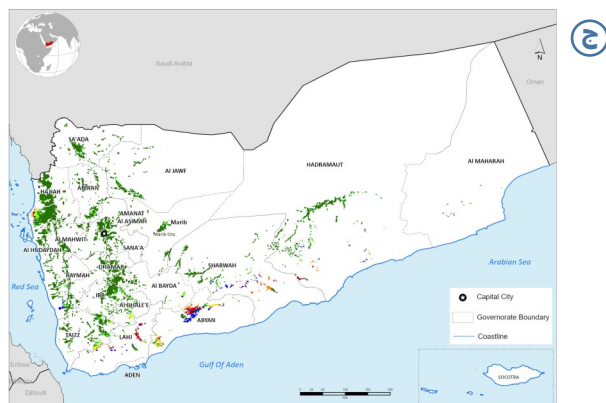
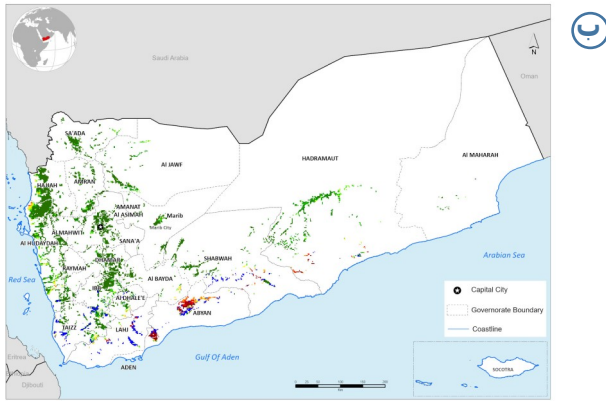
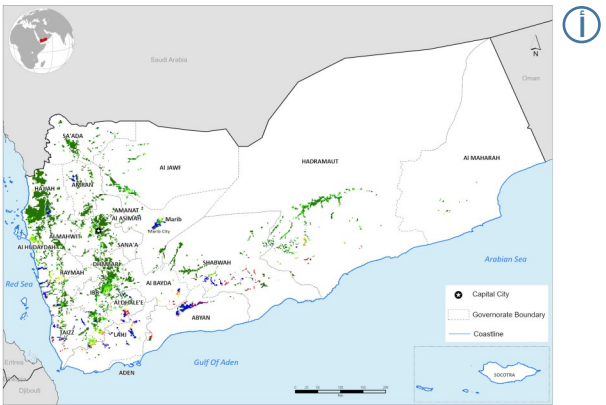
الاختلاف عن المتوسط طويل المدى



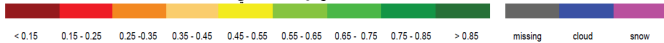
الاختلاف من المتوسط طويل المدى



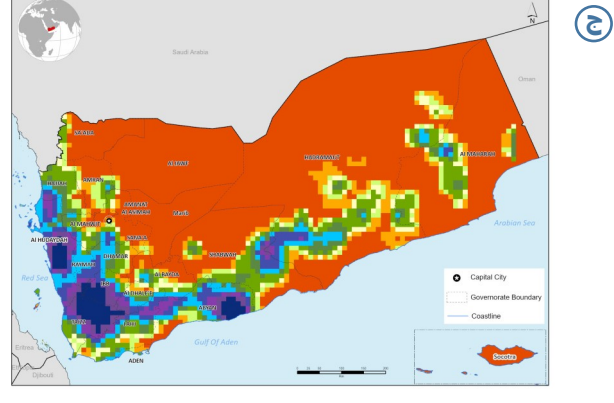
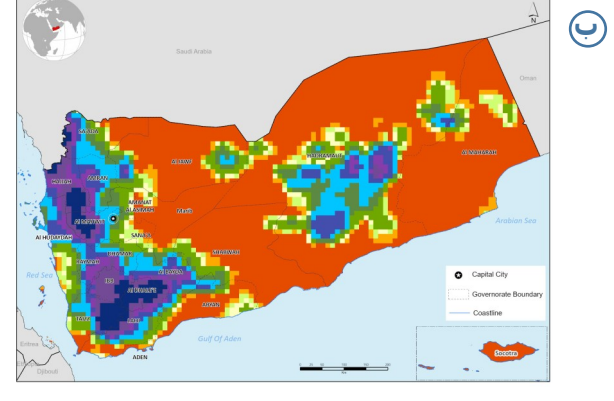
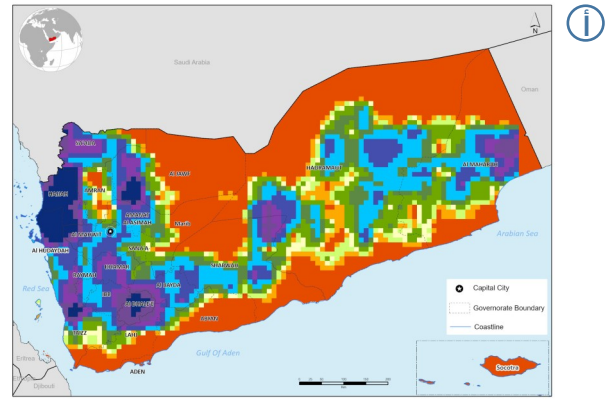
الشكل 4: حالة الغطاء النباتي في الفترة (أ) من 1 إلى 10 أغسطس (ب) إلى 11 إلى 20 أغسطس (ج) من 21 إلى 31 أغسطس



المصدر: VCI – GIEWS, Crop mask – JRC



الشكل 3: يوضح تقديرات هطول الأمطار (أ) من 1 إلى 10 أغسطس (ب) من 11 إلى 20 أغسطس (ج) من 21 إلى 31 أغسطس



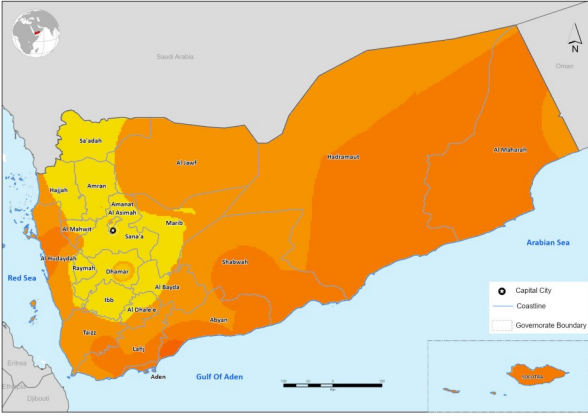
المصدر: CPC

الهطول المطري (مم)

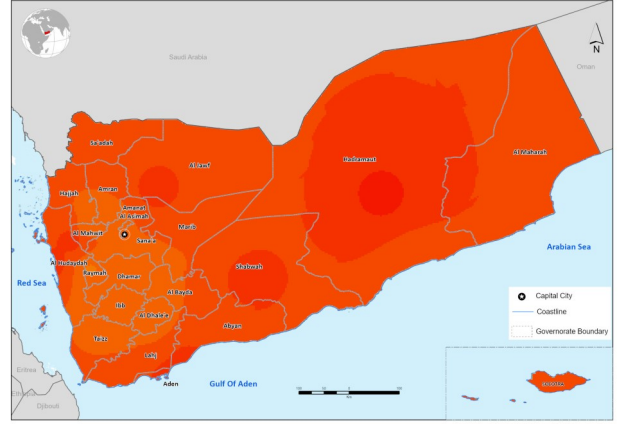


# نشرة المناخ الزراعي

الشكل 5: درجة الحرارة الشهرية: (أ) الحرارة العظمى (ب) الحرارة الصغرى



(ب)

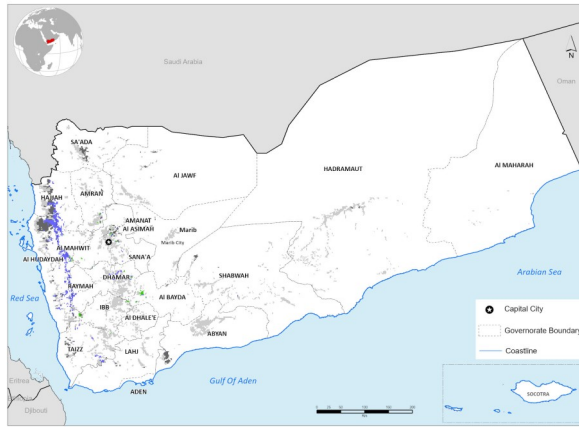


(أ)

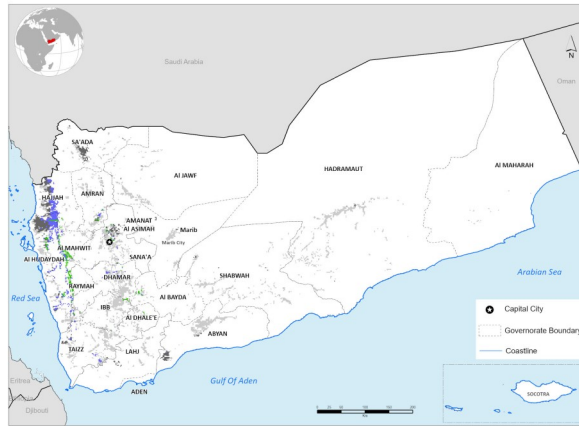
درجة الحرارة (C)



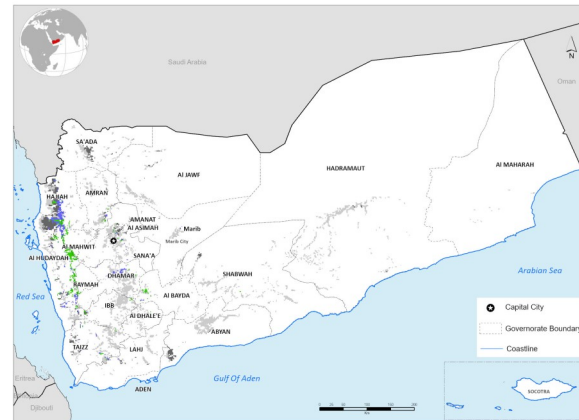
الشكل 6: يوضح مؤشر الإجهاد الزراعي (ASI) لـ (A) من 1 إلى 10 أغسطس (ب) من 11 إلى 20 أغسطس (ج) من 21 إلى أغسطس



(ب)



(أ)



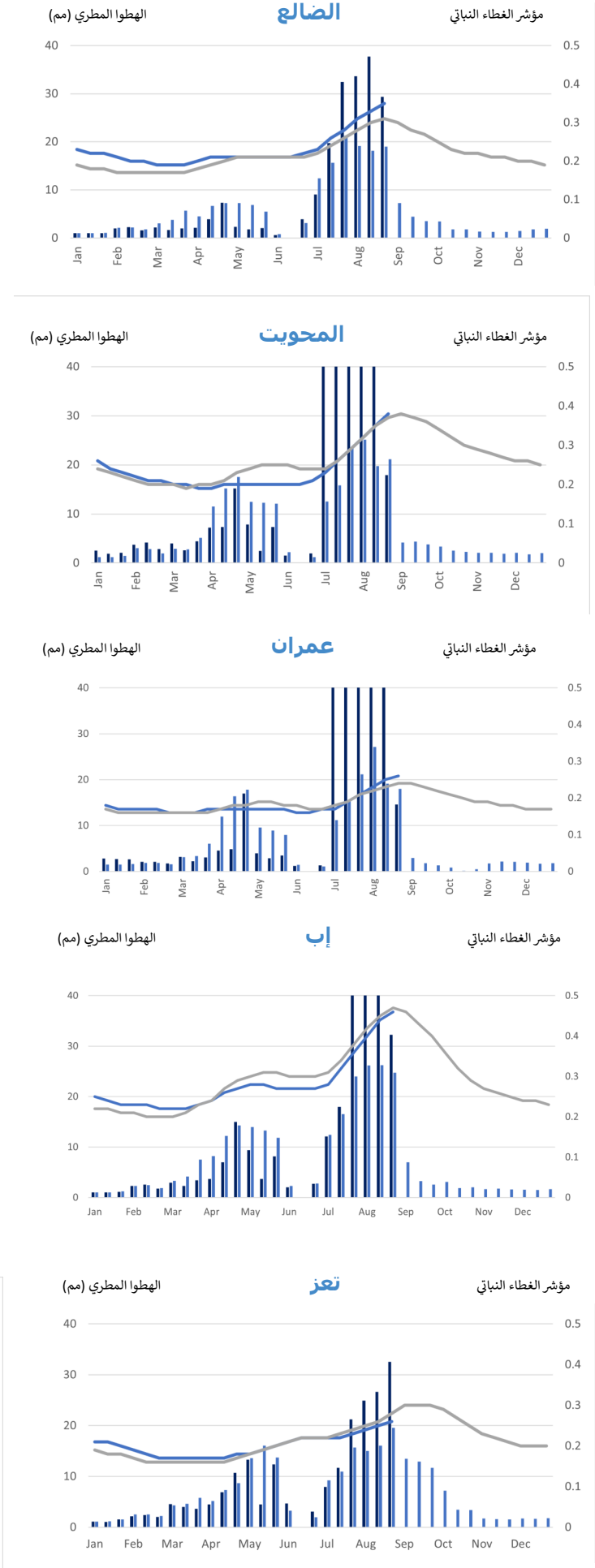
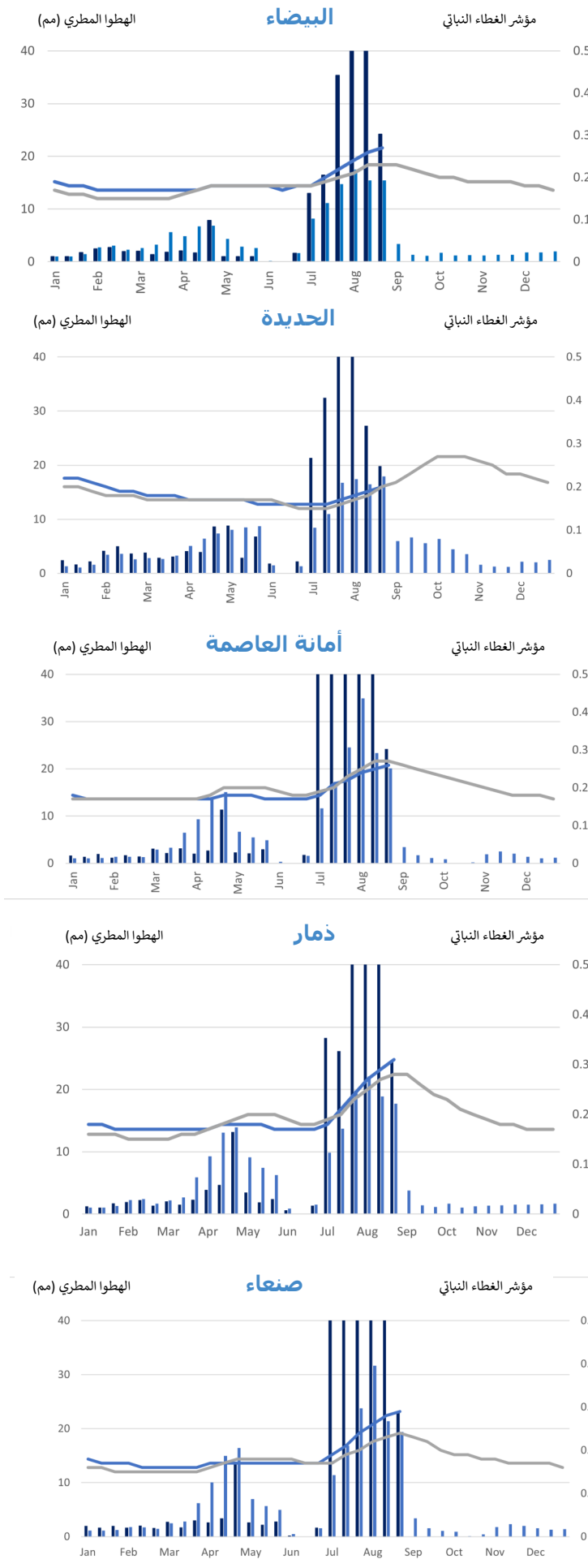
(ج)

المصدر: ASI-GIEWS, Crop mask-JRC

مؤشر الضغط الزراعي (%)







## نشرة المناخ الزراعي

الجدول رقم (1): يوضح مقدار الهطول المطري ودرجات الحرارة العظمى والصغرى لمختلف

درجة الحرارة (درجة مئوية)		الهطول المطري (مم)		المحطة	إسم المحافظة
الصغرى	العظمى	الشهري	الشهري		
-	-	-	-	الكود	أبين
26.4	37.1	2	-	عدن	عدن
-	-	-	-	الضالع	الضالع
23.9	38.6	306	-	الحدنة	الحدنة
25.2	37.4	20	-	الحدنة	الحدنة
19.8	38.9	29	-	الجوف	الجوف
22.4	35.0	0	-	الغيضة	المهرة
19.0	31.5	1	-	سيرفيت	المهرة
13.0	28.0	234	-	المحويت	المحويت
-	-	195	-	مكتب قطاع الأرصاد	أمانة العاصمة
-	-	215	-	الأصفيحي	أمانة العاصمة
8.6	29.0	-	-	الجامعة	أمانة العاصمة
-	-	-	-	الحصبة	أمانة العاصمة
-	-	241	-	ش بغداد	أمانة العاصمة
-	-	133	-	شملان	أمانة العاصمة
-	-	166	-	سعوان	أمانة العاصمة
-	-	-	-	العره	أمانة العاصمة
10.6	29.0	80	-	عمران	عمران
-	-	-	-	حمده	عمران
12.0	29.0	78	-	قاع اليون	عمران
-	-	-	-	مكتب المحافظ	عمران
-	-	-	-	عبال سريح	عمران
9.0	27.0	434	-	ذمار	ذمار
-	-	-	-	المكتب الرئيسي للبحوث	ذمار
-	-	192	-	رصابية	ذمار
-	-	434	-	مكتب الزراعة بذمار	ذمار
10.0	26.0	209	-	مقر هيئة البحوث	ذمار
-	-	-	-	قاع شرعة	ذمار
-	-	0	-	المكلا	حضر موت
23.8	36.8	1	-	الشحر	حضر موت
21.1	41.4	50	-	سيئون	حضر موت
-	-	-	-	السوم	حضر موت
-	-	-	-	تريم	حضر موت
-	-	-	-	ساح	حضر موت
-	-	-	-	على طوف	حضر موت
-	-	-	-	سيئون	حضر موت
-	-	-	-	سيئون الوادي	حضر موت
-	-	-	-	حوزه	حضر موت
-	-	-	-	دوعن	حضر موت
-	-	-	-	شيام	حضر موت
-	-	-	-	أرض مخرش	حضر موت
-	-	-	-	دروم	حضر موت
13.2	28.5	162	-	حجه	حجه
11.0	26.1	263	-	السده	إب
12.0	27.9	176	-	إب	إب
-	-	217	-	إب مكتب الزراعة	إب
12.5	24.1	144	-	الجبين-ريمه	ريمه
14.8	32.9	67	-	صعده	صعده
10.4	29.4	188	-	صنعاء	صنعاء
-	-	-	-	العره	صنعاء
-	-	96	-	سنحان	صنعاء
22.0	36.8	7	-	عتق	شبهه
23.0	34.0	4	-	سقطرة	سقطرة
-	-	84	-	المعاقر	تعز
-	-	70	-	مشرعة وحدنان	تعز
-	-	50	-	المظفر	تعز
-	-	62	-	القاهرة	تعز
-	-	103	-	وادي عرفات	تعز
-	-	163	-	حوبان قدس	تعز
-	-	103	-	الأكاحلة	تعز
-	-	118	-	صبر الموادم	تعز
-	-	122	-	المطار	تعز