

### إضافات

- تؤثر العاصفة الإعصارية المشار إليها باسم A05 أو الإعصار المداري تيج على سقطرى برياح قوية وأمطار
- تم الإبلاغ عن انخفاض بنسبة 72% في أنشطة هطول الأمطار في جميع أنحاء البلاد
- من المتوقع حدوث المزيد من الانخفاض في هطول الأمطار مع دخول فصل الشتاء
- من غير المتوقع حدوث احتياجات إنسانية واسعة النطاق تتعلق بالفيضانات إلا على طول سواحل البحر العربي وجزيرة سقطرى بسبب تأثير الإعصار الاستوائي
- يُنصح الصيادون بشدة بعدم الصيد في البحر العربي

### الأحوال المناخية:

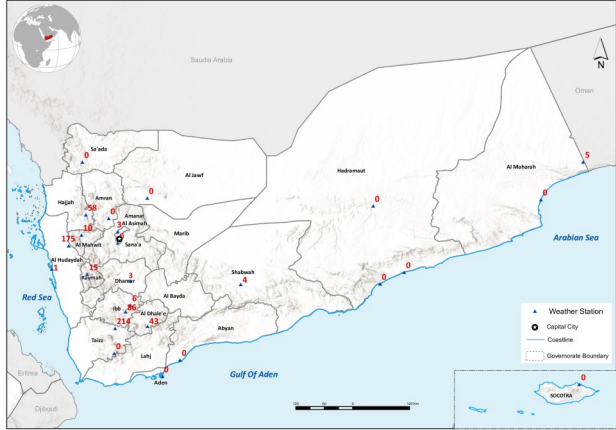
بصرف النظر عن الصراع، تعد المخاطر الناجمة عن تغير المناخ واحدة من أكثر القضايا إلحاحاً التي يواجهها المزارعون اليمنيون. مع تغير المناخ، أصبحت الحاجة إلى معلومات مناخية زراعية للإنذار المبكر قائمة على الأدلة وموجهة نحو العمل لدفع قرارات السياسات والتخطيط والممارسات، وخاصة في القطاع الزراعي، أكثر إلحاحاً من أي وقت مضى. إذا أردنا تحقيق أجندة الأمن الغذائي اليمني. يُظهر تحليل ظروف الأرصاد الجوية الزراعية لشهر سبتمبر 2023 انخفاضاً مستمراً في هطول الأمطار باستثناء تعز (المعافر، 214 ملم - 64 بالمائة أكثر من هطول الأمطار في أغسطس)، والحديدة (الكدن، 175 ملم - 78 بالمائة أكثر من هطول الأمطار في أغسطس). وإب (86 ملم - أقل بنسبة 254 بالمائة من هطول الأمطار في أغسطس)، وحجة (58 ملم - أقل بنسبة 112 بالمائة من هطول الأمطار في أغسطس)، وتعز (المطار، 58 ملم - أقل بنسبة 20 بالمائة من هطول الأمطار في أغسطس). مجتمعة، كان هناك انخفاض بنسبة 72 بالمائة تقريبا في إجمالي أنشطة هطول الأمطار في جميع أنحاء البلاد، مما أدى إلى تخفيف الاحتياجات الإنسانية المرتبطة بالفيضانات مع توقع المزيد من الانخفاضات نتيجة دخول فصل الشتاء.

وعلى الرغم من انخفاض هطول الأمطار، ظلت مستويات رطوبة التربة كافية لدعم نمو الغطاء النباتي. في الواقع، أظهرت تحليلات مؤشر الإجهاد الزراعي (ASI)، وهو مؤشر يستخدم على نطاق واسع لاحتمال حدوث ظروف الجفاف عبر المناطق الزراعية، أداءً جيداً بشكل استثنائي طوال الشهر. شجع هطول الأمطار المتكرر في الأشهر السابقة على النمو الخصب للمساحات الخضراء، حيث شهد الجزء الأكبر من النصف الغربي من البلاد أكثر من 10 بالمائة من المساحات الخضراء مقارنة بالمتوسط على المدى الطويل.

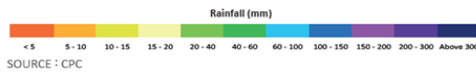
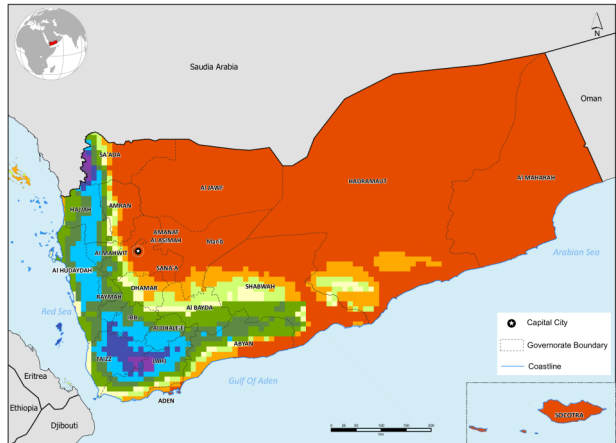
وبما أن نهاية سبتمبر/بداية أكتوبر كانت بمثابة الفترة الانتقالية إلى فصل الشتاء، فقد لوحظ انخفاض تدريجي ولكن ثابت في درجات الحرارة ومن المتوقع أن يستمر. أبلغت محطات الأرصاد الجوية الأرضية عن أدنى درجات الحرارة في ذمار (مقر الهيئة 5 درجة مئوية)، وعمران (قاع البون 10 درجة مئوية)، وأمانة العاصمة (الجامعة، 11 درجة مئوية).

**وتشير توقعات الطقس** حتى نهاية شهر أكتوبر إلى استمرار انخفاض هطول الأمطار. ومع ذلك، فإن العاصفة الإعصارية المشار إليها باسم A 05 أو الإعصار المداري تيج تؤثر على سقطرى برياح وأمطار قوية وهي في طريقها للتطور إلى إعصار استوائي شديد مع تأثيرات محتملة على المهرة والحدود مع عمان. ومن المحتمل حدوث رياح مدمرة وعواصف خطيرة وفيضانات شديدة مع اقتراب النظام من سواحل اليمن. يتم تشجيع مديري الشؤون الإنسانية وصناع القرار على جميع المستويات على مواصلة مراقبة الوضع حيث يمكن للأنظمة الاستوائية أن تتطور بسرعة وتسبب أضراراً واسعة النطاق أثناء الهبوط.

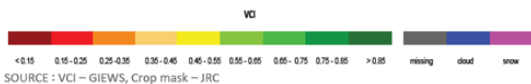
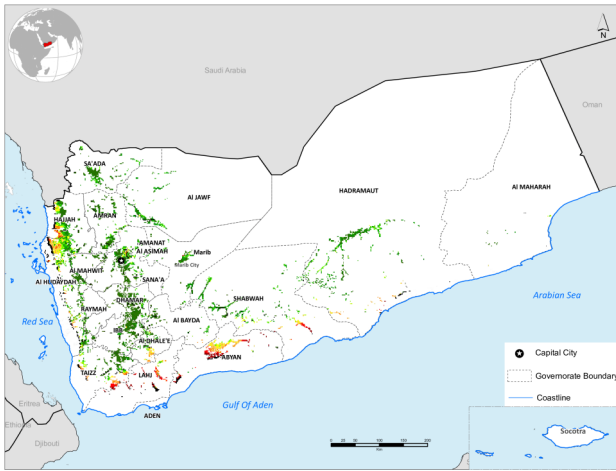
الشكل 1: يوضح هطول الأمطار الشهرية وحالة الغطاء النباتي (أ) هطول الأمطار المرصودة (مم) (ب) تقديرات هطول الأمطار عبر صور القمر الصناعي (مم) (ج) مؤشر حالة الغطاء النباتي.



Source: CAMA



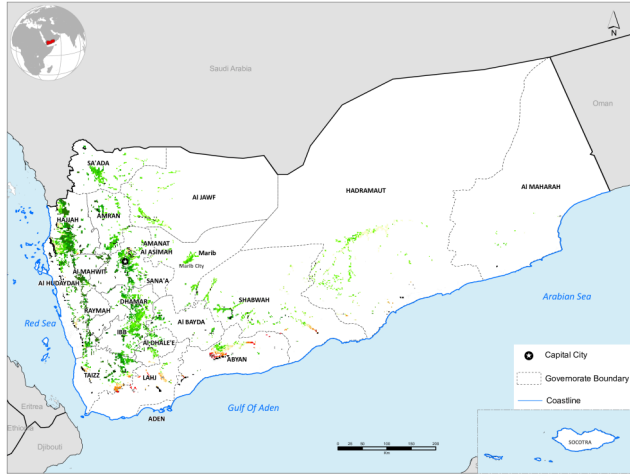
SOURCE: CPC



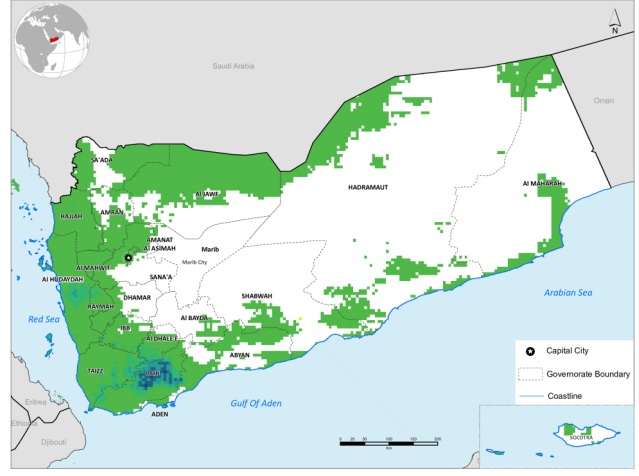
SOURCE: VCI - GIEWS, Crop mask - JRC

# نشرة المناخ الزراعي

الشكل 2: الانحراف الشهري (الاختلاف عن المتوسط طويل الأجل، LTA) بالنسبة لـ (A) هطول الأمطار (1981-2015: LTA) حتى الآن (ب) مؤشر الفرق المعياري للغطاء النباتي (LTA: 1984-2015)

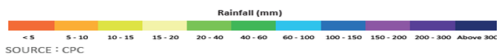
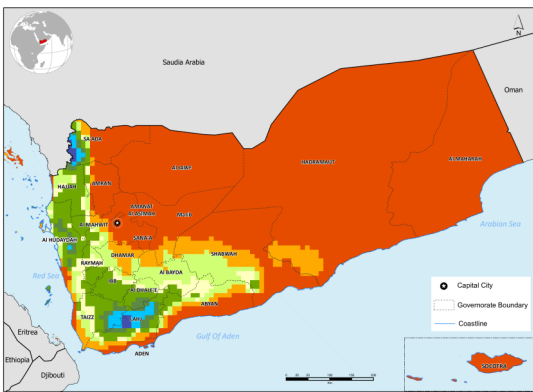
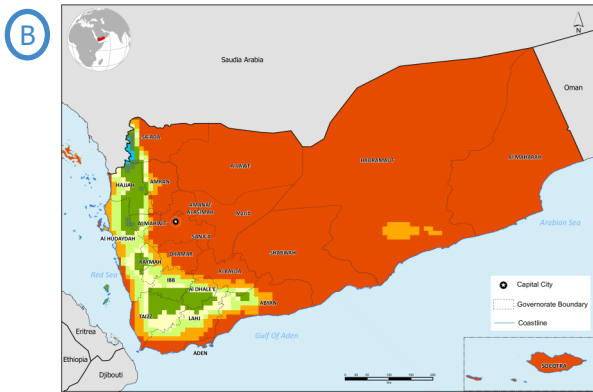
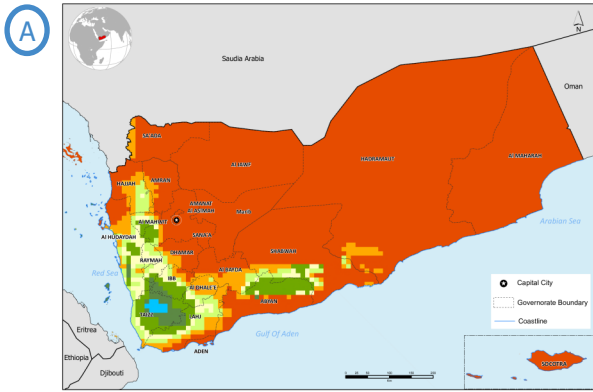


SOURCE : CHIRPS



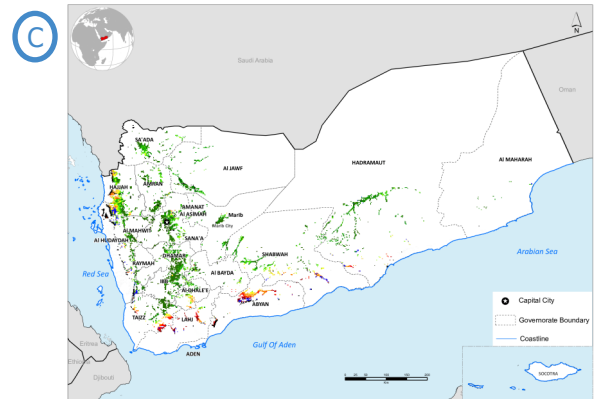
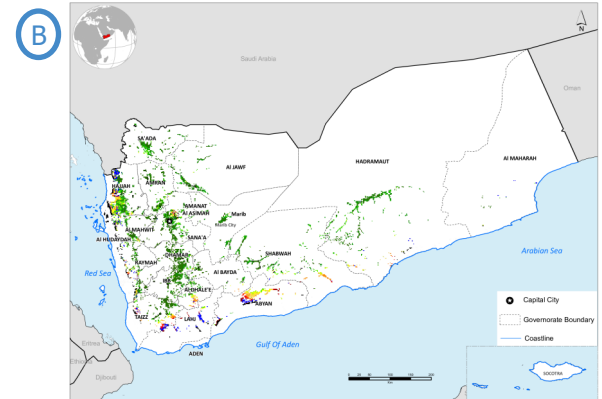
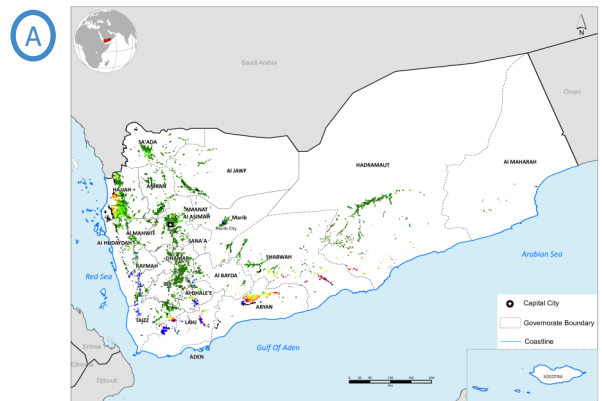
SOURCE : NDVI anomalies - GIEWS, Crop mask - JRC

الشكل 3: تقديرات هطول الأمطار (أ) من 1 إلى 10 سبتمبر (ب) 11 إلى 20 سبتمبر (ج) 21 إلى 30 سبتمبر



SOURCE : CPC

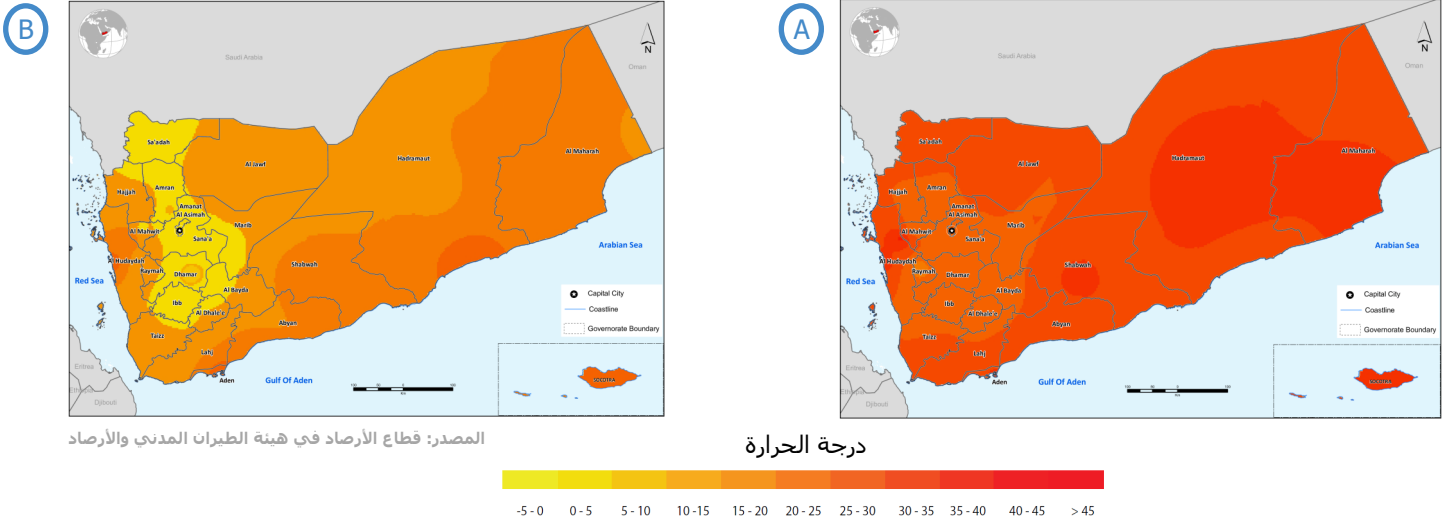
الشكل 4: حالة الغطاء النباتي في الفترة (أ) من 1 إلى 10 سبتمبر (ب) 11 إلى 20 سبتمبر (ج) 21 إلى 30 سبتمبر



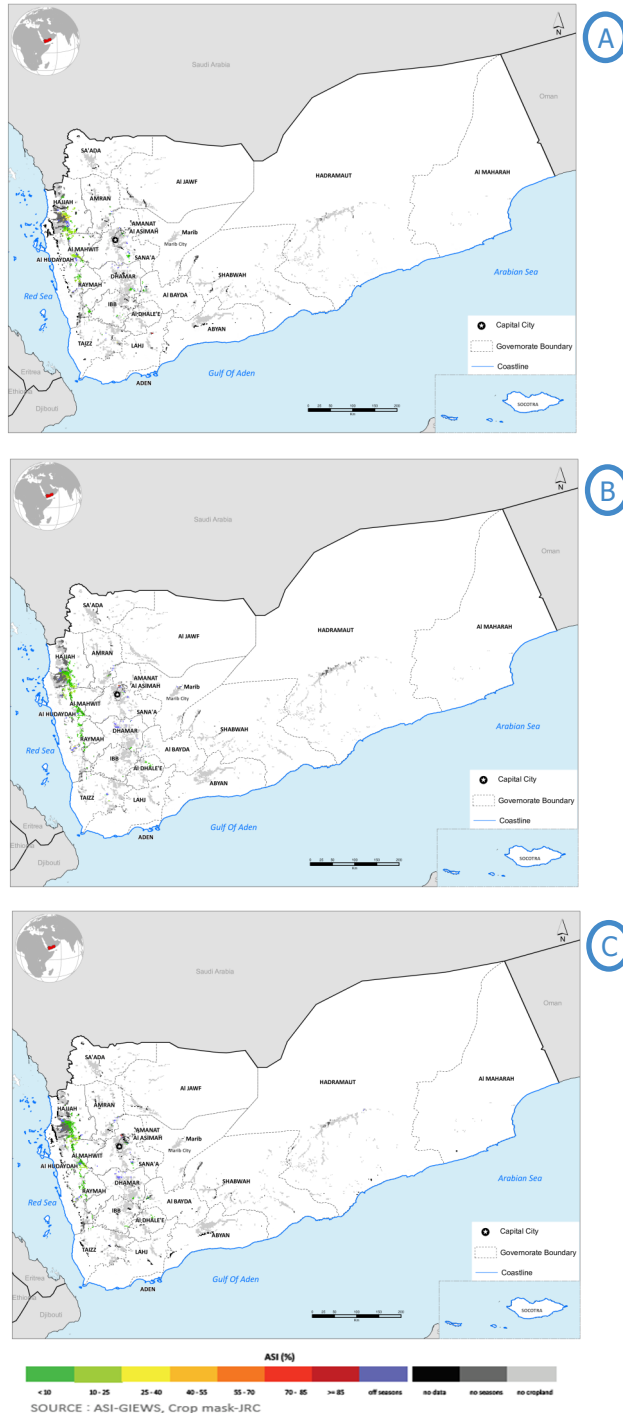
SOURCE : VCI - GIEWS, Crop mask - JRC

# نشرة المناخ الزراعي

الشكل 5: درجة الحرارة الشهرية (أ) الحرارة العظمى (ب) الحرارة الصغرى



الشكل 6: بوضوح مؤشر الإجهاد الزراعي (ASI) (أ) من 1 إلى 10 سبتمبر (ب) 11 إلى 20 سبتمبر (ج) 21 إلى 30 سبتمبر



الشكل 7: خارطة تنبؤات التساقطات المطرية حتى 21 أكتوبر

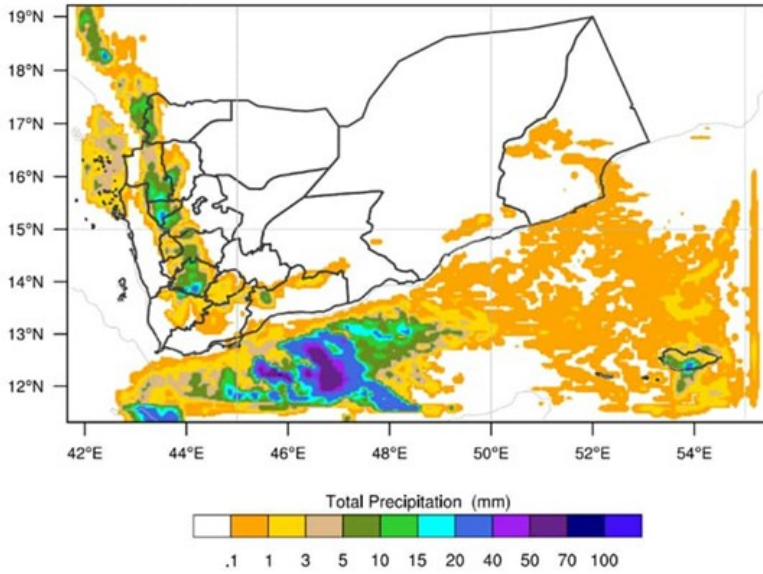
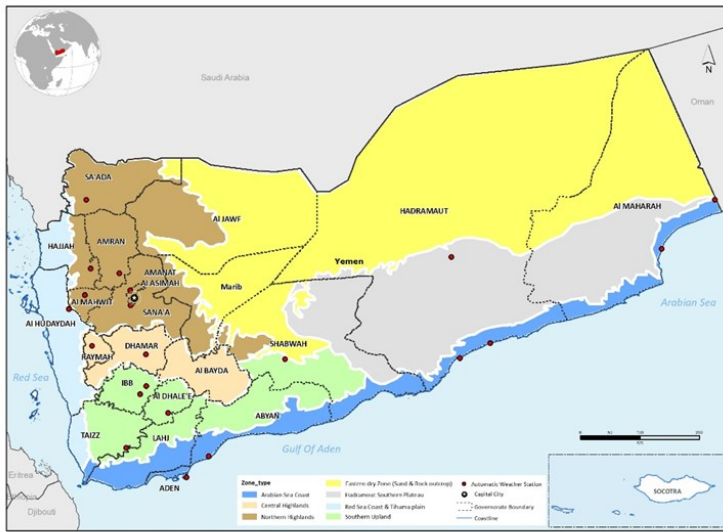


Fig. 8: Agro-ecological zones and location of observatory stations



بشكل عام، كان الطقس في سبتمبر 2023 مفضلاً لحصاد الخضار والحبوب مثل الشعير عبر المرتفعات الوسطى. وبالمثل، في جميع أنحاء المرتفعات الشمالية، كان العديد من المزارعين منخرطين بشكل كامل في حصاد العنب والبرمان والذرة والتفاح والطماطم والخيار والفلفل الحار. كما كان بعض المزارعين الذين يمتلكون المحميات الزراعية يحصدون الخضروات، خاصة في محافظات صعدة وعمران وصنعاء وذمار.

كما أظهر الرصد الميداني أن العديد من المزارعين على مستوى ساحل البحر الأحمر ومنطقة سهل تهامة بدأوا في زراعة أشجار الموز والمانجو في الأراضي الدائمة بينما يقوم آخرون بحرث الأراضي لزراعة الطماطم والفلفل الحار والبطيخ والتبغ استعداداً للموسم المقبل.

وبينما كان الطقس مناسباً إلى حد ما للمزارعين في جميع هذه المناطق، إلا أنه تأثر المزارعون الموجودون في أجزاء من محافظتي حضرموت والمهرة سلباً بدرجات الحرارة المرتفعة التي أدت إلى تفاقم توافر المياه العذبة. أولئك الذين لديهم القدرة من الوصول تمكنوا إلى الري في حين لم يتمكن معظم صغار المزارعين من تحمل تكاليف ري محاصيلهم بسبب ارتفاع أسعار الوقود. وتشير التقارير الأرضية إلى أن الإجهاد المائي لا يزال يمثل تحدياً لمعظم المزارعين في هذه المناطق، ويتم تشجيع التدخلات الإنسانية، سواء التنموية أو الطارئة.

تشير التوقعات لشهر أكتوبر إلى أنه على الرغم من استمرار انخفاض هطول الأمطار، إلا أن التغيرات المفاجئة ممكنة خاصة إذا تأثرت بالأنشطة الاستوائية. حالياً، يؤثر إعصار تيج الاستوائي (05 A) على سقطرى ويشكل تهديداً لساحل البحر العربي وخاصة محافظة المهرة والحدود مع عمان. اعتماداً على شدتها، يمكن للأعاصير أن تلحق الضرر بالبنية التحتية الحيوية مثل الجسور والمستشفيات والمنازل ومزارع الحصاد. يتم تشجيع التدابير التي تضمن سلامة الهياكل التي تحول مياه الفيضانات بعيداً عن البنية التحتية الحيوية ومزارع الماشية.

## مصادر البيانات:

- يتم الحصول على البيانات الأولية من هيئة الطيران المدني والأرصاد الجوية (CAMA)، ووزارة الزراعة والري (MAI)، ونظام الإنذار المبكر للمعلومات العالمية التابع لمنظمة الأغذية والزراعة (GIEWS)
- يتم الحصول على مؤشرات الغطاء النباتي من نظام الإنذار المبكر للمعلومات العالمية التابع لمنظمة الأغذية والزراعة (GIEWS) وتستند إلى بيانات الغطاء النباتي لمدة 10 أيام من مستشعر METOP-AVHRR بدقة 1 كم (2007 وما بعده). البيانات بدقة 1 كم للفترة 1984-2006 مستمدة من مجموعة بيانات NOAA-AVHRR بدقة 16 كم <http://www.fao.org/giews/earthobservation/country/index.jsp> lang=en&code=YEM#
- تقديرات هطول الأمطار (RFE2) مصدرها مركز التنبؤ بالمناخ (CPC) التابع للإدارة الوطنية للمحيطات والغلاف الجوي (NOAA)

للمزيد من المعلومات يرجى التواصل مع:

ممثلة منظمة الأغذية والزراعة

اليمن، صنعاء (YE-FSNIS@fao.org)

وكيل مساعد لقطاع الأرصاد CAMA / YMS

م. محمد سعيد حميد (hamid77737@gmail.com)

مدير عام الري المزمري بوزارة الزراعة والري

م. إسكندر ثابت عبدالله (iskander.thabet@gmail.com)

الشريك المصدري



تمويل من الاتحاد الأوروبي

الشركاء الفنيين

برنامج نظم معلومات الأمن الغذائي والإنذار المبكر

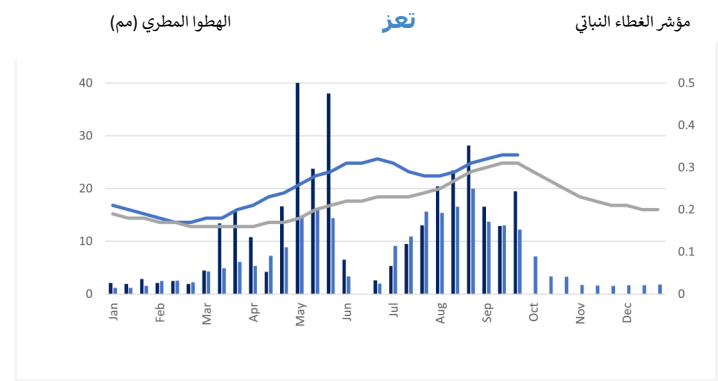
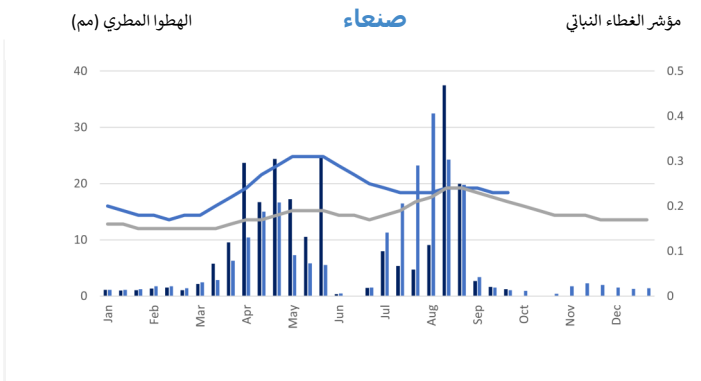
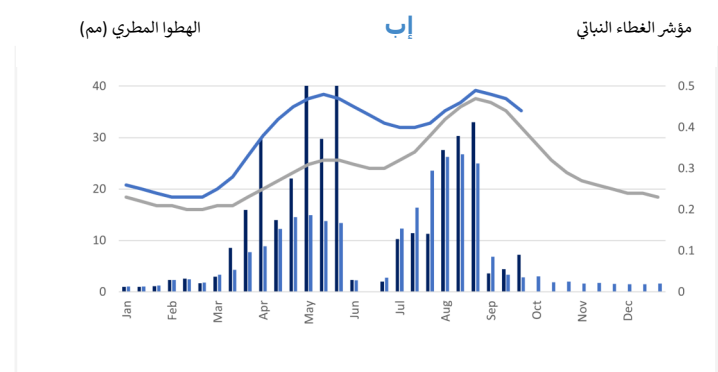
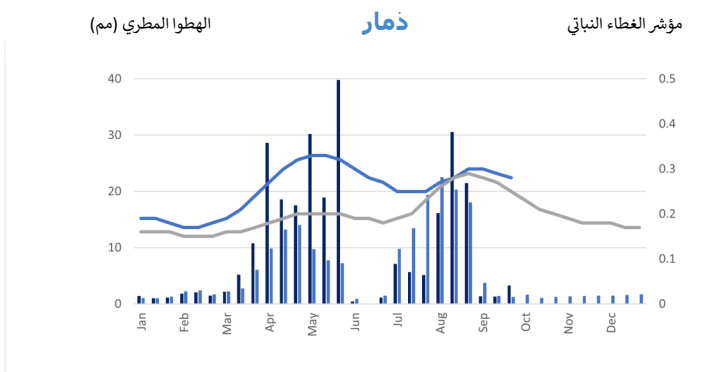
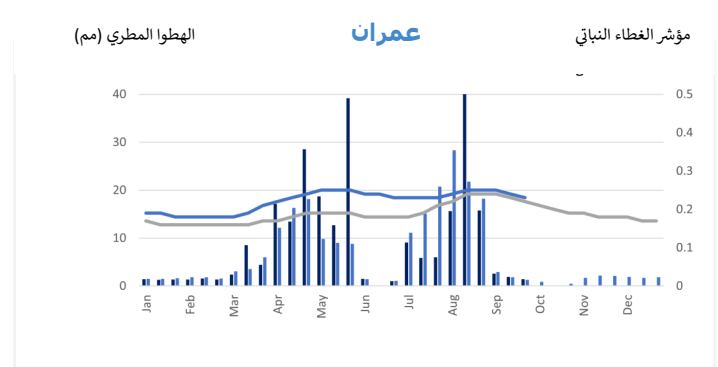
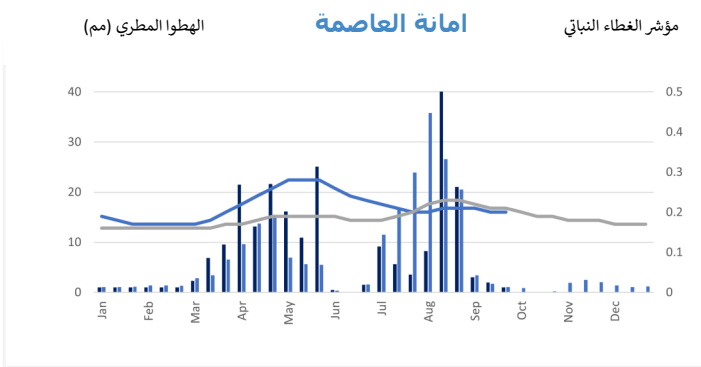
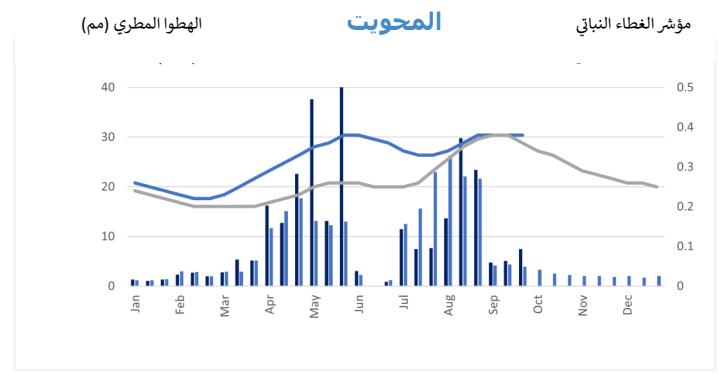
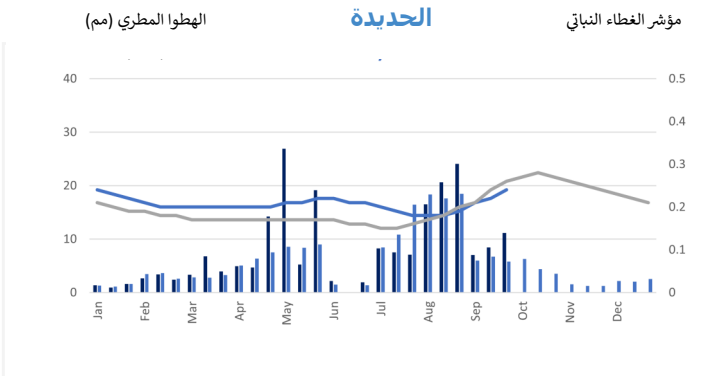
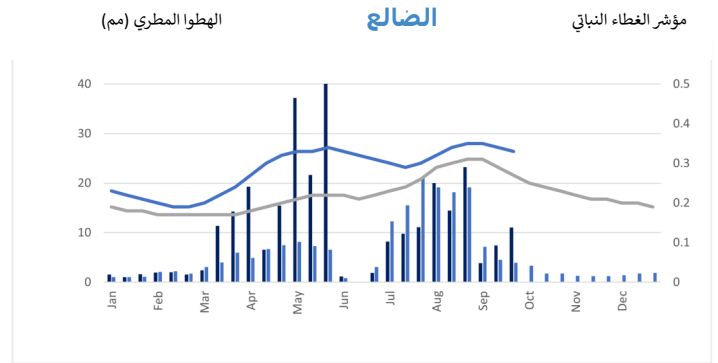
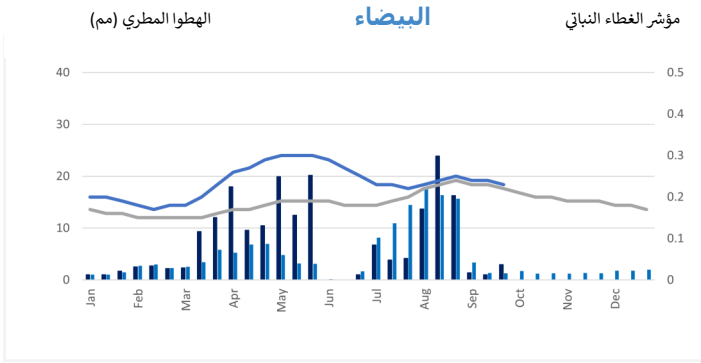
ممول من الاتحاد الأوروبي وينفذ من منظمة الأغذية والزراعة للأمم المتحدة (FAO)

شركائها من الحكومة.



منظمة  
الأغذية والزراعة  
للأمم المتحدة





الجدول رقم (1): يوضح مقدار الهطول المطري ودرجات الحرارة العظمى والصغرى لمختلف محطات

درجة الحرارة (درجة مئوية)		الهطول المطري (مم)	المحطة	إسم المحافظة
الصغرى	العظمى			
-	-	-	الكود	أبين
28.0	39.7	-	عدن	عدن
16.8	34.6	43	الضالع	الضالع
24.1	42.3	175	الكدن	الحديدة
27.6	39.4	1	الحديدة	الحديدة
19.3	39.5	-	الجوف	الجوف
23.8	36.8	-	الغيضة	المهرة
18.9	32.8	5	سرفيت	المهرة
14.4	30.0	10	المحويت	المحويت
-	-	-	المكتب الرئيسي لهيئة الارصاد	أمانة العاصمة
-	-	0	الأصبحي	أمانة العاصمة
11.0	31.0	-	الجامعة	أمانة العاصمة
-	-	-	الخصبة	أمانة العاصمة
-	-	-	ش بغداد	أمانة العاصمة
-	-	-	شملان	أمانة العاصمة
-	-	-	سعوان	أمانة العاصمة
-	-	-	العره	أمانة العاصمة
10.0	31.5	-	عمران	عمران
-	-	-	حمده	عمران
10.0	32.0	-	قاع البيون	عمران
-	-	-	مكتب المحافظ	عمران
-	-	-	عيال سريح	عمران
8.5	29.0	-	ذمار	ذمار
8.0	29.0	-	المكتب الرئيسي للبحوث الزراعية	ذمار
-	-	3	رصابة	ذمار
-	-	3	مكتب الزراعة بذمار	ذمار
6.0	26.0	5	مقر هيئة البحوث	ذمار
-	-	-	قاع شعة	ذمار
-	-	-	المكلا	حضرموت
27.2	36.2	-	الشحر	حضرموت
19.2	42.9	-	سيئون	حضرموت
-	-	-	السوم	حضرموت
-	-	-	تريم	حضرموت
-	-	-	ساح	حضرموت
-	-	-	عطوف	حضرموت
-	-	-	سيئون	حضرموت
-	-	-	سيئون الوادي	حضرموت
-	-	-	حوره	حضرموت
-	-	-	دوعن	حضرموت
-	-	-	شباب	حضرموت
-	-	-	أرض مخرش	حضرموت
-	-	-	يروم	حضرموت
17.0	32.4	58	حجه	حجه
12.0	27.6	6	السده	إب
11.0	30.0	86	إب	إب
15.0	29.0	34	إب مكتب الزراعة	إب
15.4	27.8	15	الجبين	ريمه
12.4	36.9	-	صعدة	صعدة
11.4	31.0	3	صنعاء	صنعاء
-	-	-	العره	صنعاء
-	-	-	سنحان	صنعاء
23.8	41.1	4	عتق	شبهه
26.0	38.3	-	سقطرى	سقطرة
-	-	214	المعافر	تعز
-	-	20	مشرة وحدنان	تعز
-	-	18	المظفر	تعز
-	-	16	القاهرة	تعز
-	-	21	وادي عرفات	تعز
-	-	23	حوبان قدس	تعز
-	-	18	الأحالة	تعز
-	-	28	صبر الموادم	تعز
20.3	33.2	58	المطار	تعز