



BURKINA FASO
CLUSTER SÉCURITÉ
ALIMENTAIRE

Réunion mensuelle de coordination

Mardi 16 avril 2024

En ligne



AGENDA

1. Suivi des points d'action de la dernière réunion.
2. Mise à jour des activités du Cluster :
 - Bilan de la réponse 5W 2024 (Janvier-Février)
 - Planification réponse soudure 2024
 - Suivi des alertes /Réponse rapide en sécurité alimentaire
3. SAP : Situation de la sécurité alimentaire
4. VSF- Belgique : Synthèse des évaluations des campagnes pastorales 2023 –2024 au Sahel central
5. Divers



1. Suivi des points d'action de la dernière reunion

Points d'action	Responsable	Echéance	Statuts
Partager la version provisoire de la fiche de communication du_CH mars 2024	Cluster SECAL	après la réunion du 19/03/2024	Fait: Version finale, partagée par mail et sur le site du cluster
Mettre à jour les chiffres la cible du cluster sécurité alimentaire en lien avec le nouveau résultat du cadre harmonisé	Cluster SECAL	Après l'exercice de priorisation SAP	En cours. Priorisation finalisée et déjà partagée par le SAP
Faire circuler l'outil de planification pour des éventuels mise à jour par les partenaires	Cluster SECAL	ASAP	Fait: analyse fait,



2. Mise à jour des activités du Cluster

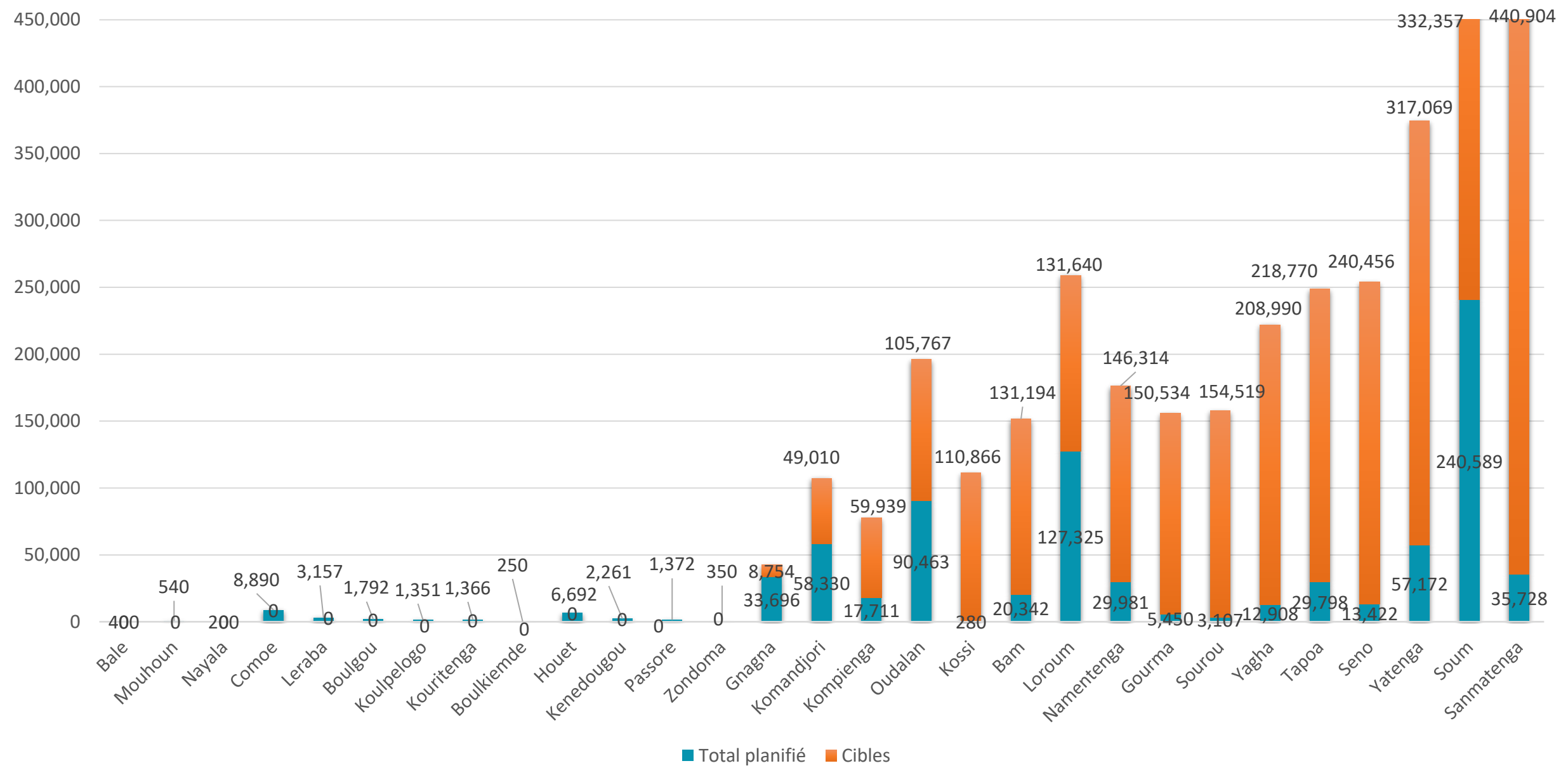


27 organisations ont rapporté leur planification

→ **10** régions, **32** provinces, **137** communes

ACF	APADE	CARE International
Catholic Relief Services	Christian Aid	CICR
CONASSUR	CONCERN WORLDWIDE	COOPI
Croix-Rouge Burkinabè (CRBF)	DRC	FAO
HELP	IRC	Lutheran World Relief
NRC	OCADES Caritas Burkina SED Fada	OXFAM
PAM	Plan International	PUI
Save the Children International	Self Help Africa	SI
TDH	WHH	World Vision International

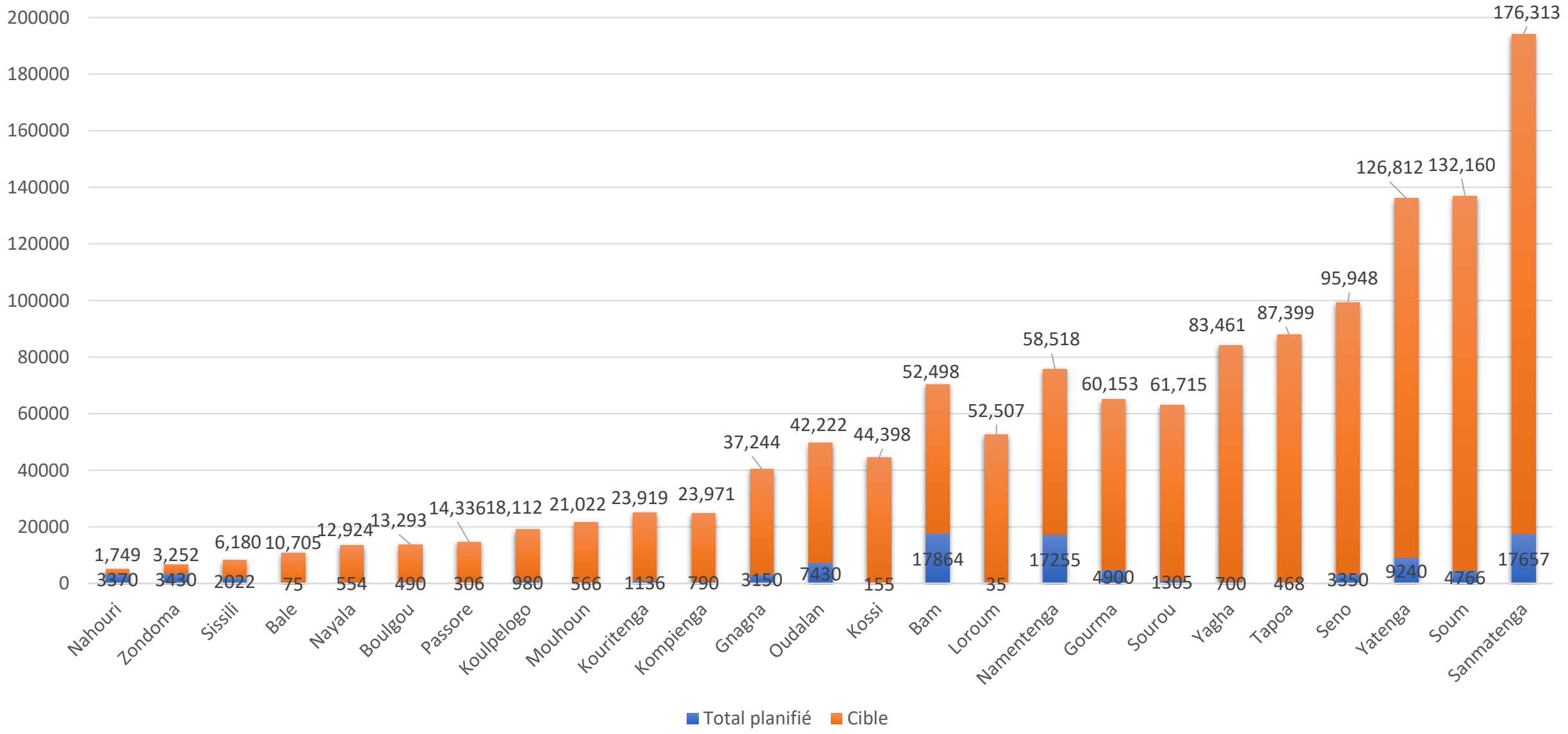
	Province	Cibles	Total planifié	Gaps
En rouge, les provinces avec populations en CH4	Bale	0	400	400
	Mouhoun	0	540	540
	Nayala	0	200	200
	Comoe	0	8 890	8 890
	Leraba	0	3 157	3 157
	Boulgou	0	1 792	1 792
	Koupelego	0	1 351	1 351
	Kouritenga	0	1 366	1 366
	Boulkiemde	0	250	250
	Houet	0	6 692	6 692
	Kenedougou	0	2 261	2 261
	Passore	0	1 372	1 372
	Zonoma	0	350	350
	Gnagna	8 754	33 696	24 942
	Komandjori	49 010	58 330	9 320
	Kompienga	59 939	17 711	-42 228
	Oudalan	105 767	90 463	-15 304
	Kossi	110 866	280	-110 586
	Bam	131 194	20 342	-110 852
	Loroum	131 640	127 325	-4 315
	Namentenga	146 314	29 981	-116 333
	Gourma	150 534	5 450	-145 084
	Sourou	154 519	3 107	-151 412
	Yagha	208 990	12 908	-196 082
	Tapoa	218 770	29 798	-188 972
	Seno	240 456	13 422	-227 034
	Yatenga	317 069	57 172	-259 897
Soum	332 357	240 589	-91 768	
Sanmatenga	440 904	35 728	-405 176	
Total	2 807 085	804 923	-2 065 044	



Province	ACF	CARE International	DRC	IRC	NRC	Plan International	WHH	Grand Total
Bam					700		2218	2918
Boulgou							1792	1792
Boulkiemde		250						250
Gnagna	18476							18476
Gourma		250		300				550
Kossi			280					280
Koumpelogo							1351	1351
Kouritenga							1210	1210
Mouhoun			140					140
Namentenga					1260			1260
Oudalan		525	1322	1157				3004
Passore			280					280
Sanmatenga			700		700	268	1267	2935
Seno		1050	2464			352		3866
Soum			3104					3104
Tapoa	7969							7969
Yagha		925	2506					3431
Yatenga			420			276		696
Zonoma				350				350
Grand Total	26445	3000	11216	1807	2660	896	7838	53862

Le PAM a déclaré avoir une capacité de 30 000 personnes donc le total est de 83 862

Province	ACF	CARE International	Catholic Relief Services	NRC	OXFAM	PAM	Plan International	Save the Children International	WHH	World Vision International	Grand Total
Bale		400									400
Bam			1 092			16 092				240	17 424
Comoe	8 890										8 890
Gnagna						15 220					15 220
Gourma			4 900								4 900
Houet	6 692										6 692
Kenedougou	2 261										2 261
Komandjori						58 210				120	58 330
Kompienga						17 711					17 711
Kouritenga									156		156
Leraba	3 157										3 157
Loroum						127 175		150			127 325
Mouhoun		400									400
Namentenga						28 721					28 721
Nayala		200									200
Oudalan				700	350	86 409					87 459
Passore			1 092								1 092
Sanmatenga			1 092		875	29 522	750	314		240	32 793
Seno					525	9 031					9 556
Soum						237 485					237 485
Sourou						3 107					3 107
Tapoa			1 092			20 737					21 829
Yagha						9 357				120	9 477
Yatenga			1 092			54 968		296		120	56 476
Grand Total	21 000	1 000	10 360	700	1 750	713 745	750	760	156	840	751 061



Total planifié: **101 994**
Total ciblé : **1 505 910**

20 provinces ciblées de **245 101** et non planifiées

Province	Cible	Total planifié	Gaps
Nahouri	1 749	3 370	1 621
Zondoma	3 252	3 430	178
Sissili	6 180	2 022	-4 158
Bale	10 705	75	-10 630
Nayala	12 924	554	-12 370
Boulgou	13 293	490	-12 803
Passore	14 336	306	-14 030
Koumpelogo	18 112	980	-17 132
Mouhoun	21 022	566	-20 456
Kouritenga	23 919	1 136	-22 783
Kompienga	23 971	790	-23 181
Gnagna	37 244	3 150	-34 094
Oudalan	42 222	7 430	-34 792
Kossi	44 398	155	-44 243
Bam	52 498	17 864	-34 634
Loroum	52 507	35	-52 472
Namentenga	58 518	17 255	-41 263
Gourma	60 153	4 900	-55 253
Sourou	61 715	1 305	-60 410
Yagha	83 461	700	-82 761
Tapoa	87 399	468	-86 931
Seno	95 948	3 350	-92 598
Yatenga	126 812	9 240	-117 572
Soum	132 160	4 766	-127 393
Sanmatenga	176 313	17 657	-158 656
Total	1 260 809	101 994	-1 160 614

Provinces	Cible
Kadiogo	64 605
Banwa	13 920
Comoe	14 809
Leraba	4 063
Boulkiemde	6 144
Sanguie	12 162
Ziro	7 718
Bazega	8 578
Zoundweogo	1 388
Komandjari	19 589
Houet	27 808
Kenedougou	5 472
Tuy	6 013
Ganzourgou	4 358
Kourweogo	8 028
Oubritenga	16 791
Bougouriba	4 193
Loba	7 114
Noumbiel	2 691
Poni	9 656

Province	APADE	CARE International	Catholic Relief Services	COOPI	FAO	HELP	Lutheran World Relief	NRC	OCADES Caritas Burkina SED Fada	OXFAM	Plan International	Save the Children International	Self Help Africa	SI	TDH	WHH
Bale												75				
Bam					14 397								1 217			2 250
Boulgou																490
Gnagna								3 150								
Gourma			4 900													
Kompienga					90			700								
Kossi					155											
Koulpelogo																980
Kouritenga																1 136
Loroum												35				
Mouhoun					416							150				
Nahouri						3 370										
Namentenga					10 675	0		1 260		5 320						
Nayala					554											
Oudalan				80	4 200			2 100		1 050						
Passore	306															
Sanmatenga					6 839	0	2 464			5 705	1 300	100	1 249			
Seno		800			1 750					350		450				
Sissili						2 022										
Soum								1 330							3 436	
Sourou					1 305											
Tapoa			335						133							
Yagha								700								
Yatenga	304				7 000	0						125		1 611	200	
Zoncoma					3 430	0										
Total	610	800	5 235	80	50 811	5 392	2 464	9 240	133	12 425	1 300	935	2 466	5 047	200	4 856

Province	Total	Cible	Gap
Namentenga	6 545	1 471	5 074
Bam	6 532	3 714	2 818
Gnagna	2 450	367	2 083
Nahouri	900	305	595
Yatenga	3 513	3 187	326
Boulgou	390	267	123
Passore	153	144	9
Kompienga	700	994	-294
Sissili	600	1 078	-478
Mouhoun	116	631	-515
Zonoma	350	1 556	-1 206
Koulpelogo	880	3 280	-2 400
Sanmatenga	7 102	9 799	-2 697
Nayala	144	4 229	-4 085
Kouritenga	986	6 316	-5 330
Gourma	4 900	12 171	-7 271
Oudalan	1 400	17 261	-15 861
Soum	4 486	23 267	-18 781
Sourou	750	27 977	-27 227
Yagha	700	30 145	-29 445
Tapoa	428	30 007	-29 579
Seno	800	47 381	-46 581
Total	44 825	225 545	-191 747

Province	Total	Cible	Gap
Bam	1 150	267	883
Nahouri	650	50	600
Gnagna	700	184	516
Sissili	330	176	154
Mouhoun	150	0	150
Yatenga	75	0	75
Loroum	35	0	35
Namentenga	0	0	0
Zoncoma	0	0	0
Bale	75	108	-33
Seno	350	476	-126
Sanmatenga	1 680	8 057	-6 377
Oudalan	700	9 308	-8 608
Soum	280	28 726	-28 446
Total	6 175	47 352	-43 590

Province	Total	Cible	Gap
Namentenga	10 710	887	9 823
Bam	9 502	0	9 502
Sanmatenga	8 525	1 790	6 735
Yatenga	5 602	0	5 602
Zoncoma	3 080	16	3 064
Oudalan	5 330	3 173	2 157
Mouhoun	300	0	300
Sourou	555	312	243
Kossi	155	0	155
Kouritenga	150	0	150
Nahouri	125	77	48
Boulgou	100	67	33
Passore	153	217	-64
Kompienga	90	250	-160
Sissili	75	271	-196
Koulpelogo	100	458	-358
Nayala	410	2 027	-1 617
Tapoa	40	9 241	-9 201
Seno	1 750	18 570	-16 820
Total	46 752	37 356	-28 415

Province	Total	Cible	Gap
Nahouri	1 695	1 317	378
Sissili	1 017	4 655	-3 638
Seno	450	29 521	-29 071
Bam	680	48 517	-47 837
Yatenga	50	123 625	-123 575
Sanmatenga	350	156 666	-156 316
Total	4 242	364 303	-360 438

OS1. Assistance alimentaire



738k
Pers assistés



10 388
Tonnes distribuées



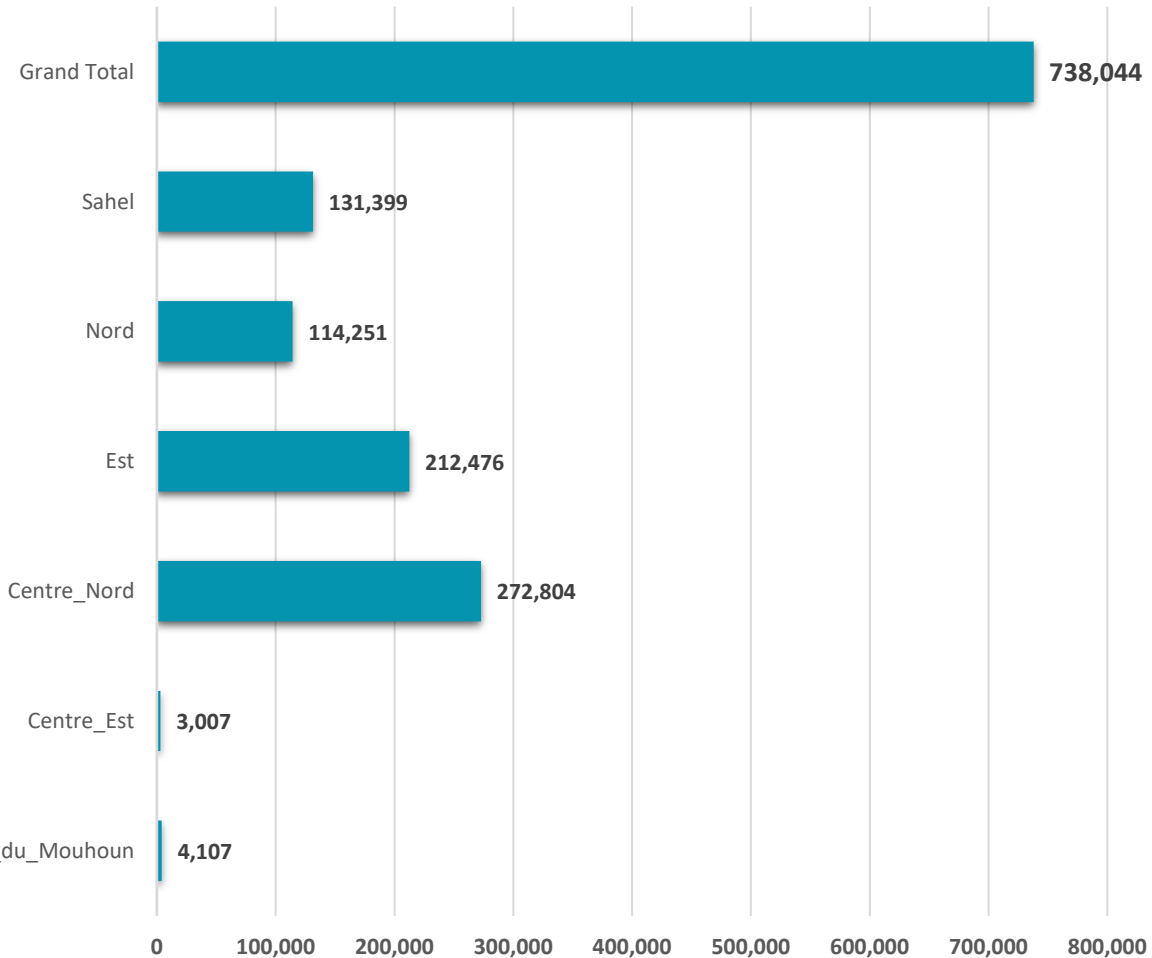
28% de la
ration



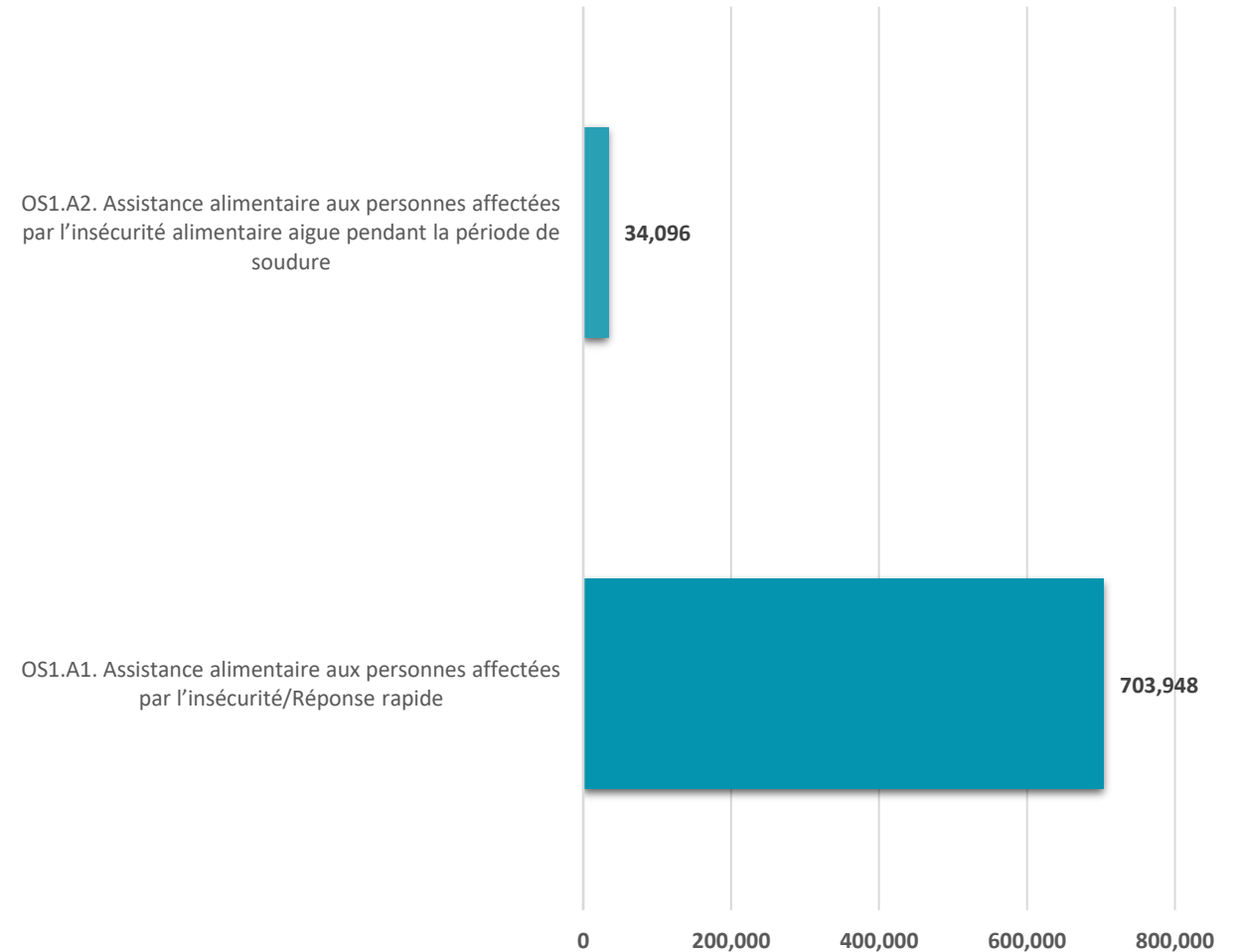
11 partenaires
chef de fil
+
12 partenaires
de mise en
œuvre

OS1. Assistance alimentaire: Personnes atteintes

Par région

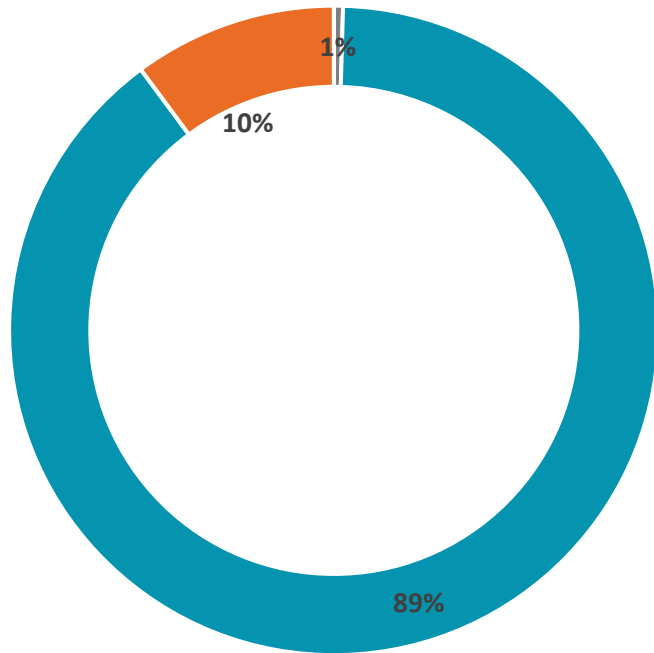


Par activité



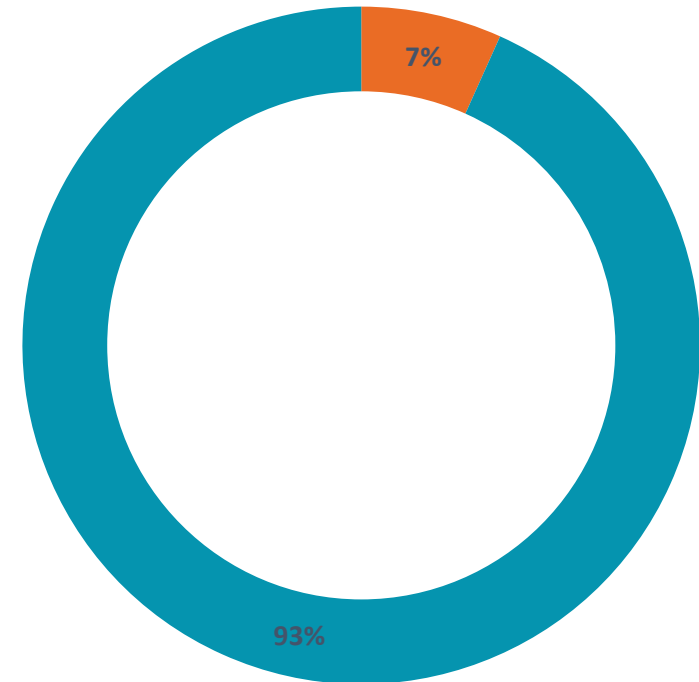
**OS1. Assistance alimentaire:
Personnes atteintes**

Par type de bénéficiaire



■ Communauté d'accueil/locale ■ Déplacés internes ■ Mixte

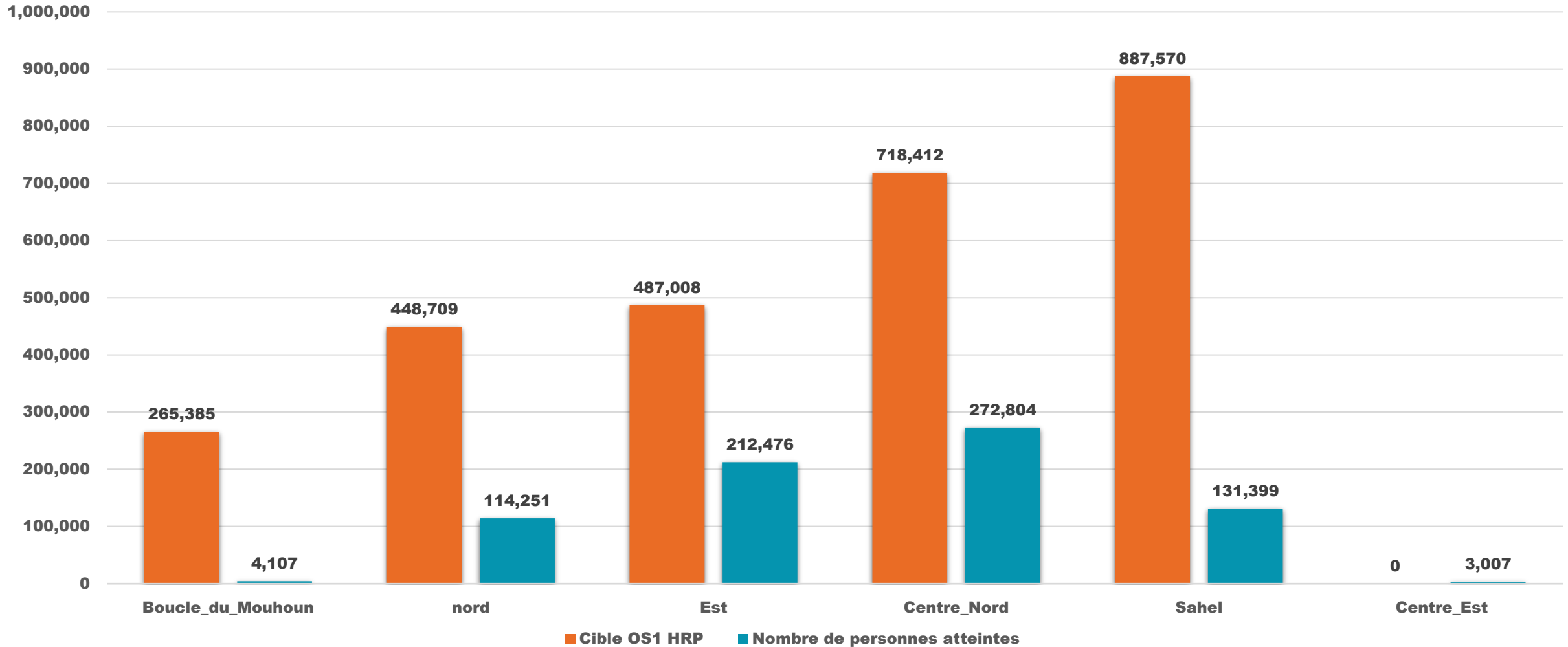
Par Modalité



■ Bon d'achat/ Coupons ■ En nature

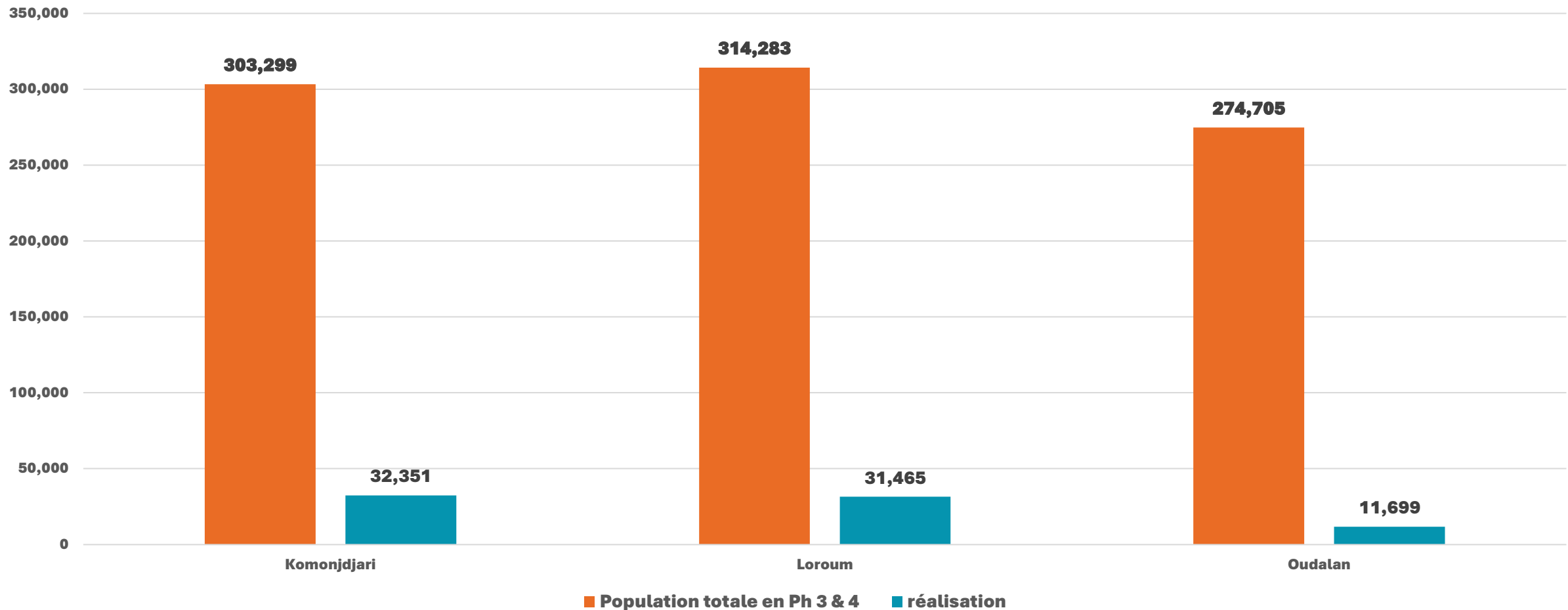
OS1. Assistance alimentaire

Cible HRP vs personnes atteintes par région



OS1. Assistance alimentaire: Provinces avec populations en CH4

Population en CH3+ vs personnes atteintes



OS1. Assistance alimentaire:

Partenaires ayant remplis la 5W

Région	Organisation chef de file	Partenaire d'implémentation
Boucle_du_Mouhoun	Solidarités International, WFP	Solidarités International, SOS JD
Centre_Est	WHH	WHH
Centre_Nord	DRC, NRC, WFP, WHH	NRC, AVAD, AZND, SERACOM, WHH
Est	Croix-Rouge de Belgique, International Red Cross Red Crescent Movement, Première Urgence Internationale, WFP	Croix-Rouge Burkinabé, International Red Cross Red Crescent Movement, Première Urgence Internationale, APDC, TIN TUA
Nord	International Red Cross Red Crescent Movement, Mercy Corps, Save the Children, WFP	International Red Cross Red Crescent Movement, TIN TUA, Save the Children, PANAFRICARE, SOS JD
Sahel	DRC, International Red Cross Red Crescent Movement, NRC, Oxfam, WFP	International Red Cross Red Crescent Movement, NRC, AGED, CRUS, PANAFRICARE, SERACOM

OS2. Appuis aux moyens d'existence



32k
Pers assistés



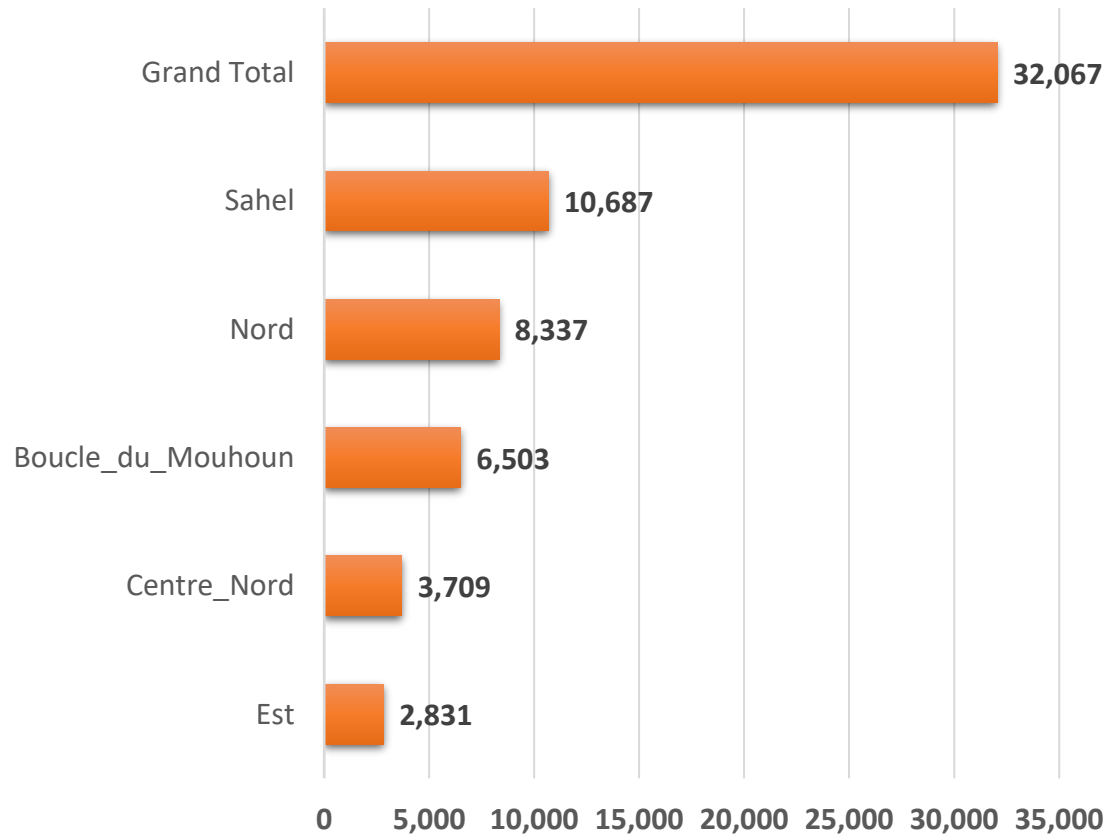
214 T
distribués



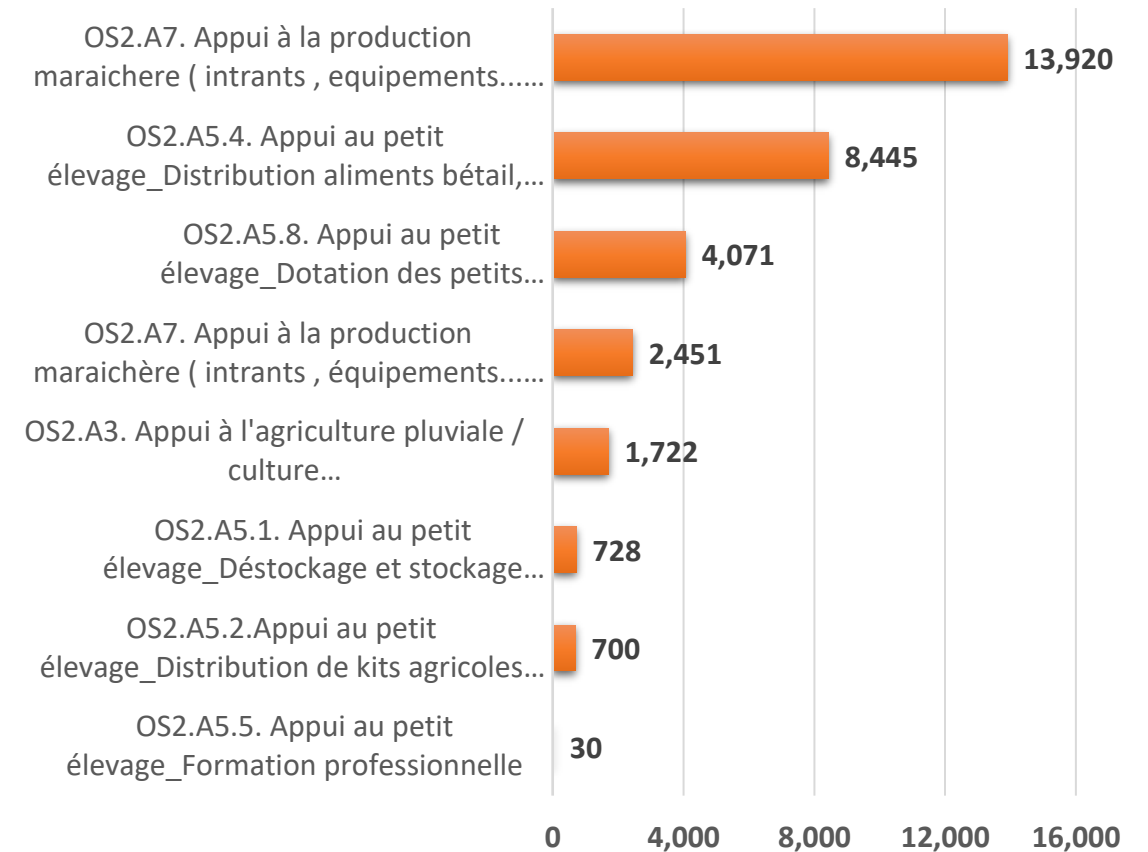
7
partenaires
chef de fil
+
11
partenaires
de mise en
œuvre

OS2. Appui aux moyens d'existence

Par région

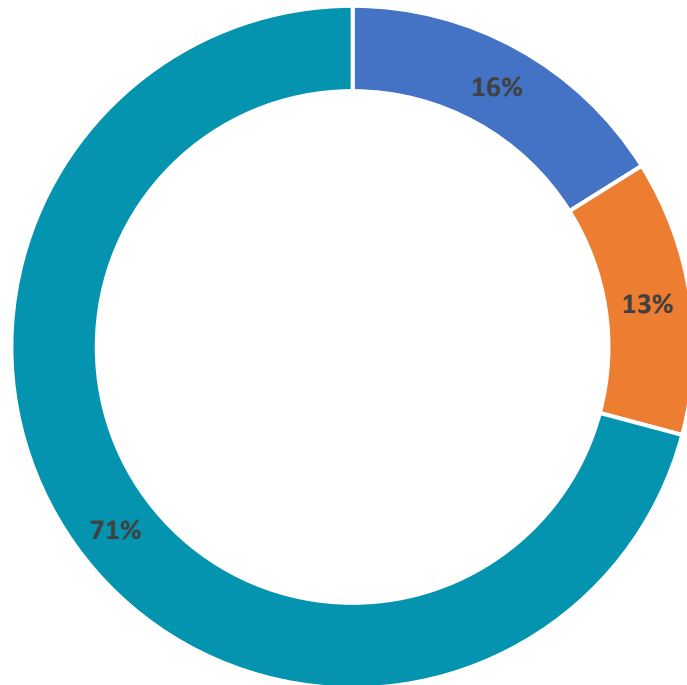


Par activité



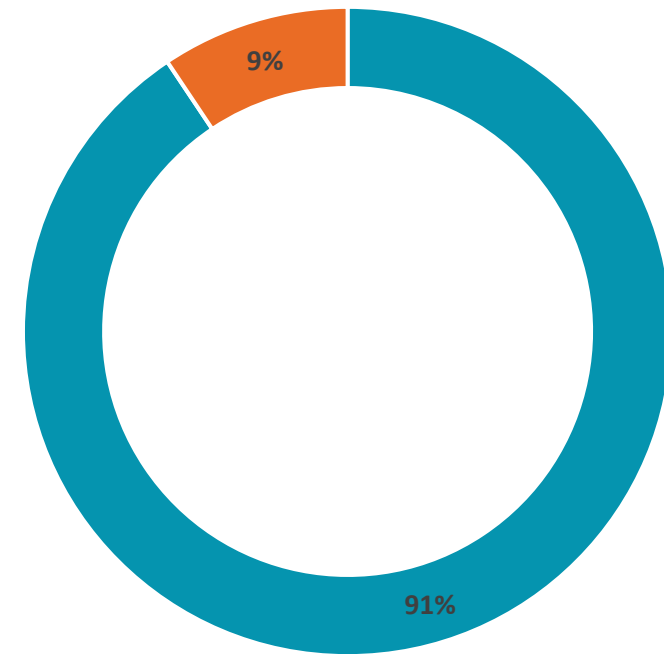
OS2. Appui aux moyens d'existence

Par Type de bénéficiaire



■ Communauté d'accueil/locale ■ Déplacés internes ■ Mixte

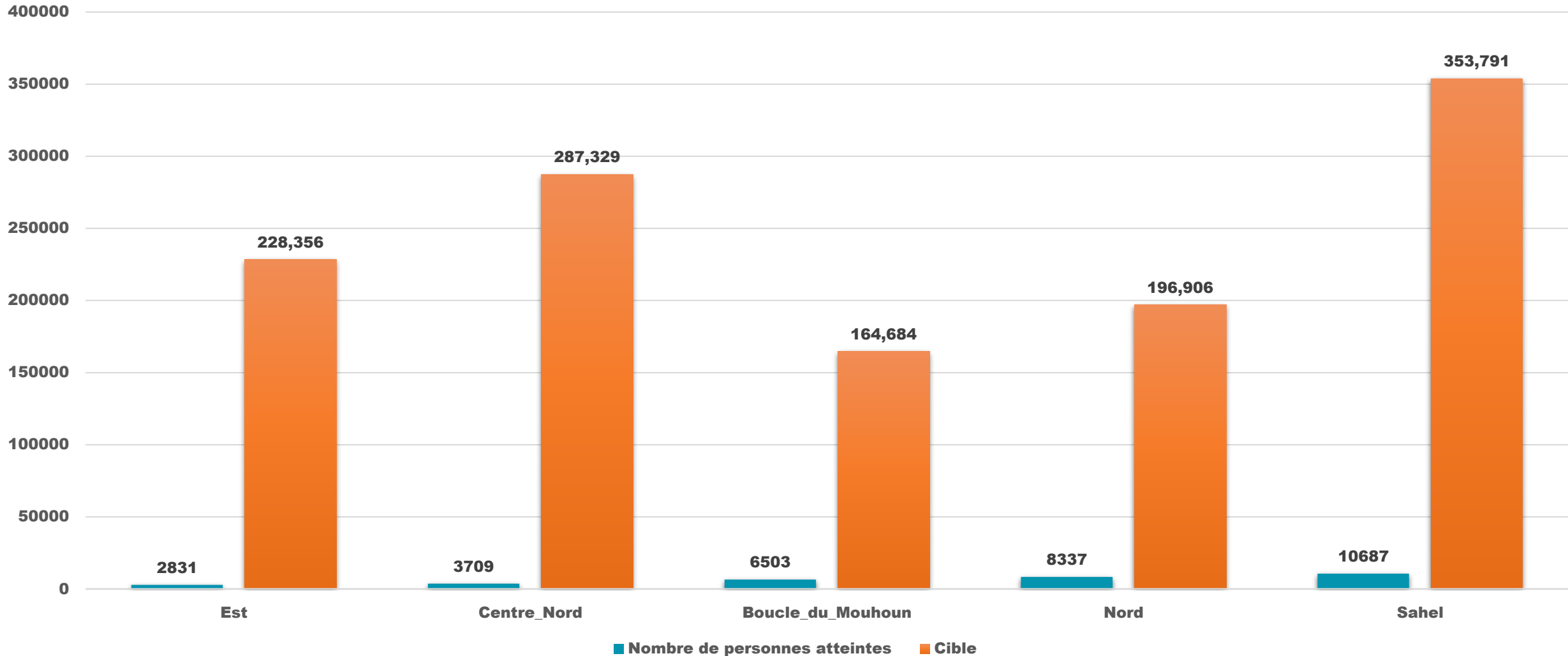
Par Modalité



■ En nature ■ Prestation de services/support

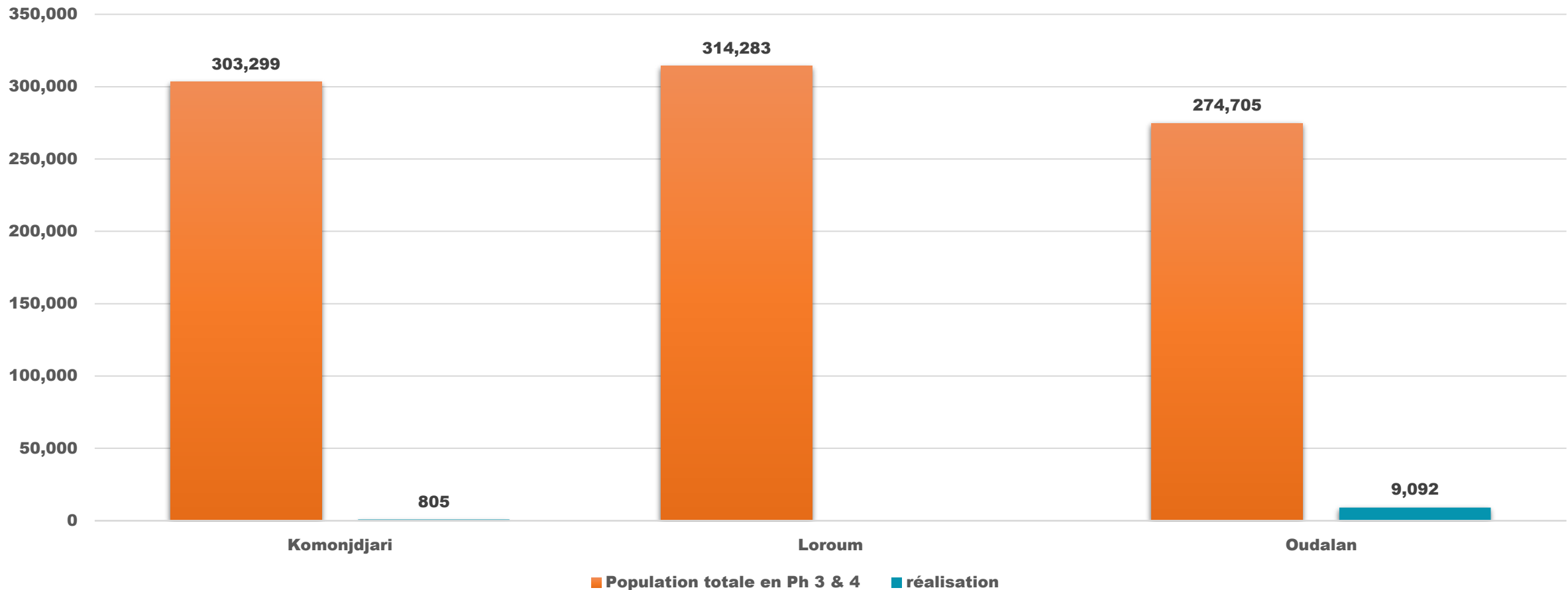
OS2. Appui aux moyens d'existence

Cible vs personnes atteintes



OS2. Appui aux moyens d'existence:
Provinces avec populations en CH4

Population en CH3+ vs personnes atteintes



OS2. Appui aux moyens d'existence:
Partenaires ayant remplis la 5W

Région	Organisation chef de file	Partenaire d'implémentation
Centre_Nord	AVAD, NRC	AVAD, NRC
Est	FAO, Mercy Corps, Première Urgence Internationale	RECOPA, Mercy Corps, AGED
Nord	FAO, International Red Cross Red Crescent Movement	AMR, International Red Cross Red Crescent Movement
Sahel	FAO, NRC	ACCOD, NRC



3. Suivi des alertes /Réponse rapide en sécurité alimentaire

- Décembre 2023 au 16 avril 2024: 34 alertes.
- Une faible couverture dans les régions de BM avec plusieurs alertes sans réponse, même dynamique au Sahel. Le centre Est, Hauts B, sud Ouest suivent avec chacune une alerte sans réponse. A l'exception de Nord et Centre Nord et Est
- Nord avec une alerte et Centre Nord 2 alertes .

Région	Ménages IDPs	Personnes IDPs	Couverture assistance alimentaire	Gap assistance alimentaire	Couverture assistance alimentaire en %	couverture appui en moyen d'existence
Boucle du Mouhoun	3357	29514	11240	18274	38	
Centre Est	180	1820		1820	0	
Centre-Nord	980	7284	5052	2232	69	
Est	3711	33017	27702	5315	84	
Hauts-Bassins	181	1170		1170	0	
Nord	234	3415	3415	0	100	
Sahel	2672	16406	7813	8593	48	
Sud-Ouest	91	543		543	0	
Total général	11406	93169	55222	37947	59	



4. SAP: Situation de la sécurité alimentaire

BURKINA FASO



MINISTRE DE L'AGRICULTURE, DES RESSOURCES ANIMALES ET HALIEUTIQUES

Unité – Progrès – Justice

SECRETARIAT GENERAL

DIRECTION GENERALE DES ETUDES ET DES STATISTIQUES SECTORIELLES

Situation alimentaire et nutritionnelle



Rencontre mensuel du Cluster

Ouagadougou/Burkina Faso, 16 avril 2024

Présenté par :
SAHO Aboubacar DGESS/MARAH

- 1. Faits saillants**
- 2. Résultats définitifs de la campagne agricole 2023/2024**
- 3. Bilans céréalier et alimentaire révisés**
- 4. Autonomie céréalière**
- 5. Situation pastorale**
- 6. Principaux résultats de l'ENISAN février 2024**
- 7. Priorisation des communes à risque**

Conclusion et recommandations

4. Priorisation des communes à risque d'insécurité alimentaire et nutritionnelle

Données	Source	Admin
Appréciation des productions agricoles	SAP-relais	Admin 3
Mercuriales des prix des céréales et des cultures de rente des provinces ;	DRAAHM-Centre-Est	Admin 3
Niveau et évolution des prix des céréales et produits maraîchers sur les marchés SONAGESS	SIM-SONAGESS	Admin 3
Prix des produits forestiers non ligneux	SIM PFNL/DGEVCC	Admin 2
Niveau et évolution des productions agricoles	DGESS/MARAH	Admin 2
Situation Zoosanitaire	DGSV	Admin 2
Dynamique des cultures	DGESS/MARAH -PAM	Localités
Sources de revenus	SAP relais, SPESS	Admin 3
Nombre de personnes déplacées internes par commune	SP/CONASUR	Admin 3
Admissions MAM et MAS	DRS et DN	District sanitaire
Fonctionnement des centres de santé	DRS	District sanitaire
Taux d'accès à l'eau potable	DGRE	-
Les données sur les prix des animaux (bouc, taureau)	DGESS/MARAH	Admin 3
Etat de la Biomasse	ACF	Admin 2
Incidents sécuritaires	ACLED	Admin 3
Accessibilité des communes en lien avec l'état des routes	SAP-relais	Admin 3
La présence des partenaires dans une commune.	SAP-relais	Admin 3

Appréciation	Correspondance de note
Impact/variation négatif(ve) très fort(e)	4
Impact/variation négatif(ve) négatif(ve) fort(e)	3
Impact/variation négatif(ve) négatif(ve) moyenne	2
Impact/variation négatif léger	1

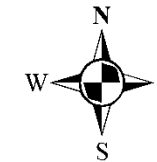
4. Priorisation des communes à risque d'insécurité alimentaire et nutritionnelle

Priorité 1a - Critique	Les communes de cette catégorie présentent une situation de sécurité alimentaire critique, nécessitant une intervention immédiate . Les indicateurs montrent une menace grave pour l'accès à une alimentation adéquate, avec un risque imminent de catastrophe ou de malnutrition sévère
Priorité 1b - Élevée	Les communes de cette priorité affichent des signes préoccupants de sécurité alimentaire . Bien que la situation ne soit pas autant critique que celle précédemment décrite, elle requiert une action rapide pour prévenir toute détérioration significative . Des mesures ciblées sont nécessaires pour renforcer la résilience alimentaire de la population.
Priorité 2a - Modérée	Les communes de cette catégorie présentent des défis modérés en matière de sécurité alimentaire . Bien que la situation ne soit pas urgente, des interventions sont nécessaires pour améliorer la disponibilité et l'accès aux denrées alimentaires , réduire les vulnérabilités et renforcer la sécurité alimentaire à long terme.
Priorité 2b - Faible	Les communes de cette priorité montrent des niveaux acceptables de sécurité alimentaire , avec des indicateurs relativement stables. Les interventions dans cette catégorie visent à maintenir et à renforcer les acquis , tout en surveillant attentivement les tendances pour prévenir d'éventuels défis futurs .
Non Prioritaire	Communes dans lesquels les interventions visant le renforcement de la résilience

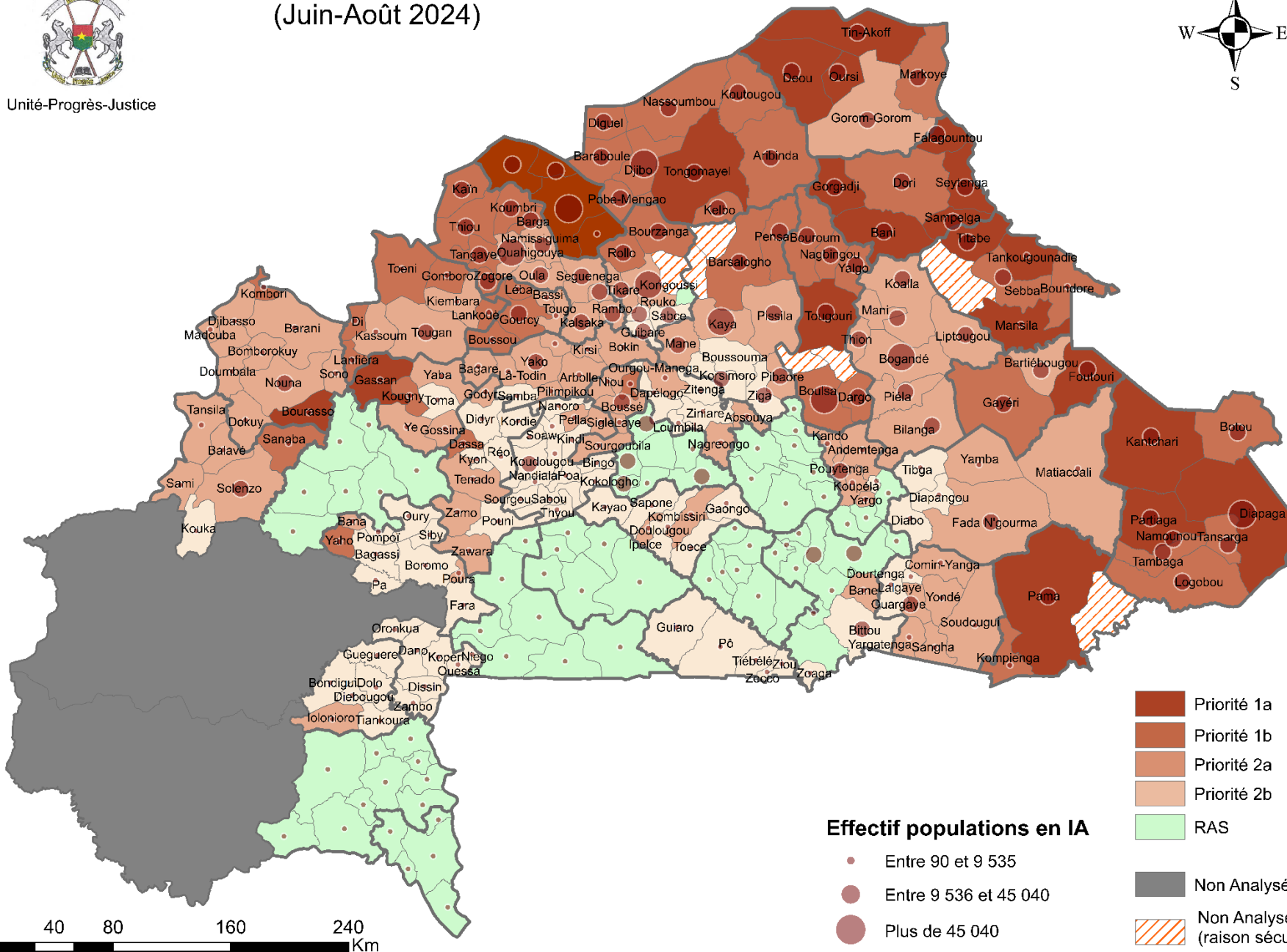


Unité-Progrès-Justice

Situation Projetée (Juin-Août 2024)



SITUATION DES COMMUNES PRIORITAIRES EN TERMES D'INTERVENTION



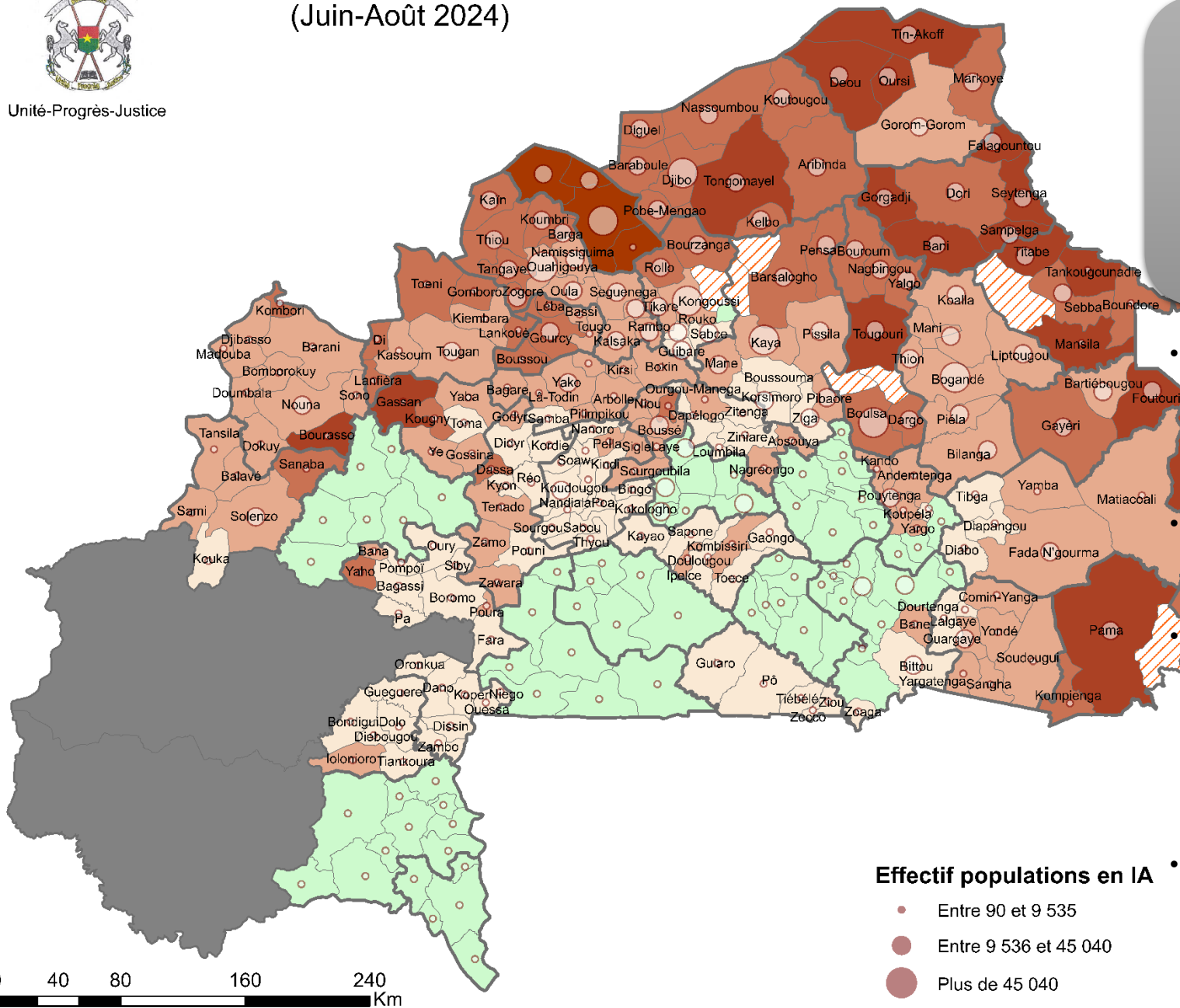


Situation Projetée (Juin-Août 2024)



CONCLUSION ET RECOMMANDATIONS

SITUATION DES COMMUNES PRIORITAIRES EN TERMES D'INTERVENTION



- Production céréalière définitive de la campagne agricole relativement stable par rapport à l'année passée (-0,44%) et enregistre une hausse de 2,42% par rapport à la moyenne des cinq dernières années.
- taux de couverture des besoins fourrager de 76% (contre 74% pour la campagne 20222/2023) avec 9 régions déficitaires sur 13;
- Population ayant besoin d'une assistance immédiate (population en phase 3 à 5) est estimée à environ 1 749 437 personnes (08% population totale) en situation courante. Cette population attendrait environ 2 734 196 personnes (12% population totale) en situation projetée, si rien n'est fait.
- Situation sécuritaire principal facteur déterminant de l'insécurité alimentaire

Effectif populations en IA

- Entre 90 et 9 535
- Entre 9 536 et 45 040
- Plus de 45 040

Priorité 1a
 Priorité 1b
 Priorité 2a
 Priorité 2b
 Non Analysé
 Non Analysé (raison sécuritaire)

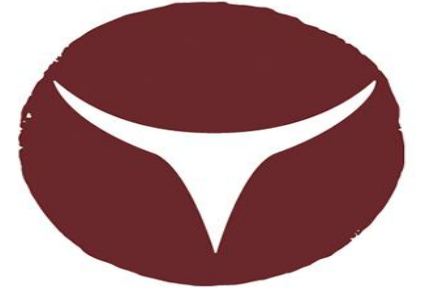
A l'endroit du gouvernement et ses partenaires

- Poursuivre et renforcer l'assistance humanitaire en assurant l'approvisionnement régulier des zones à accès limité ;
- Apporter une assistance humanitaire immédiate aux populations vulnérables identifiées, notamment dans les provinces en situation de crise et pire ;
- Renforcer l'organisation des convois sur les principaux axes d'approvisionnement dans les zones difficile d'accès ;
- Appuyer les AGR en faveur des populations retournées dans leurs localités d'origine ;
- Poursuivre le renforcement des capacités du dispositif national de sécurité alimentaire sur l'outil Cadre Harmonisé.



4. VSF- Belgique : Synthèse des évaluations des campagnes pastorales 2023 –2024 au Sahel central

Vétérinaires
Sans Frontières
Dierenartsen
Zonder Grenzen



Synthèse des évaluations
des campagnes pastorales
2023 – 2024 au Sahel
central : Burkina, Mali,
Niger

*Etat des lieux – perspectives &
recommandations opérationnelles*

BELGIUM

Ouagadougou,

Févr



Un bilan fourrager déficitaire au Sahel

Pays	Besoins* Globaux	Disponibles* Fourragers	Déficits Fourragers*	Taux de déficit
Burkina	17 826 157	13 522 026	4 304 131	24
Mali	118 600 517	100 956 173	17 644 344	15
Niger	34 408 510	15 937 201	18 471 309	54

(*) Tonnes de Matières Sèches

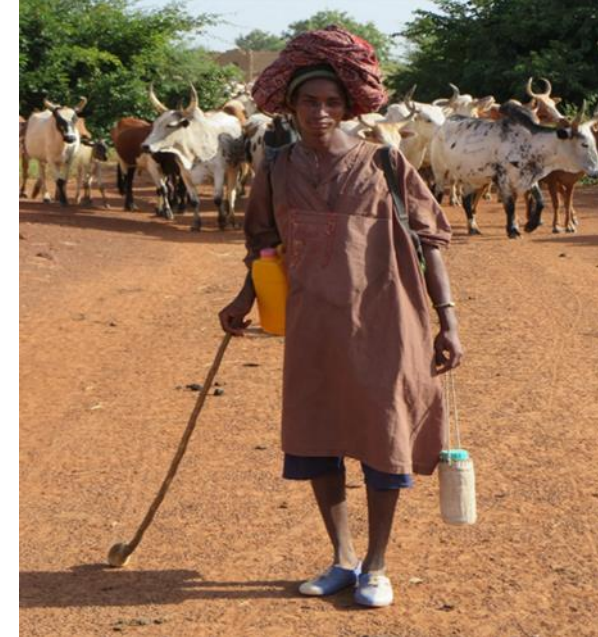
Burkina : 9 régions très déficitaires à déficitaires

Mali : 6 régions très déficitaires à déficitaires

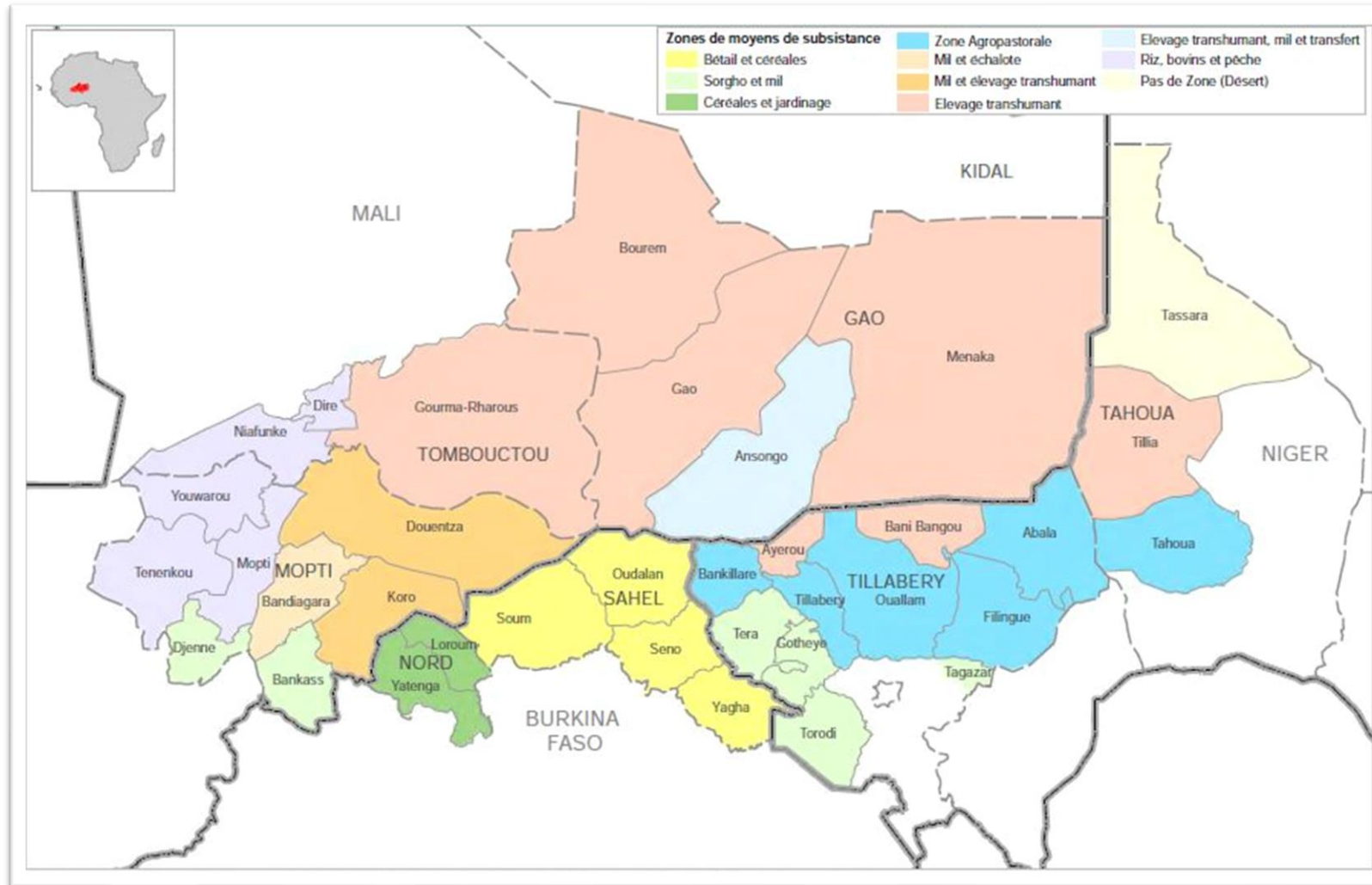
Niger : 8 régions très déficitaires

Au Niger, le déficit fourrager de cette année est :

- ❖ 10 fois supérieur à l'excédent fourrager d'une année normale
- ❖ similaire à celui de l'année 2009, laquelle avait occasionné la crise pastorale de 2010 avec des pertes importantes d'animaux



Le déficit est particulièrement marqué dans le Liptako Gourma



13/15 régions du Liptako-Gourma sont déficitaires

Seule la région Nord (Burkina) est à l'équilibre

Seule la région de Gao (Mali) est excédentaire.

Facteurs et causes du déficit fourrager



- ❖ Répartition inégale des précipitations dans le temps et l'espace
- ❖ Retard de l'installation de la saison des pluies dans certaines localités du pays
- ❖ Longues et répétitives séquences sèches au début de la campagne
- ❖ Nombre important de cas feux de brousse
- ❖ De larges bandes de sols nus en zone pastorale
- ❖ Période de soudure non seulement précoce mais aussi très critique

La soudure pastorale en perspective s'annonce difficile

- ❖ Des années successives de déficit : 3 au Niger, 2 au Burkina, 2 au Mali
- ❖ Termes de l'échange défavorables
- ❖ Défis sécuritaires importants : terrorisme et criminalité, rébellions armées et des conflits intercommunautaires
- ❖ Inaccessibilité aux zones de pâtures, qui perturbe les stratégies des transhumants, avec pour effets :
 - Départs précoces
 - Augmentation de l'amplitude des transhumances
 - Réduction de la durée de séjour sur zone
 - Forte densité et pression sur infrastructures et ressources naturelles des zones accessibles
 - Augmentation des tensions communautaires
 - Rescrudescence des risques de propagation des maladies, etc.

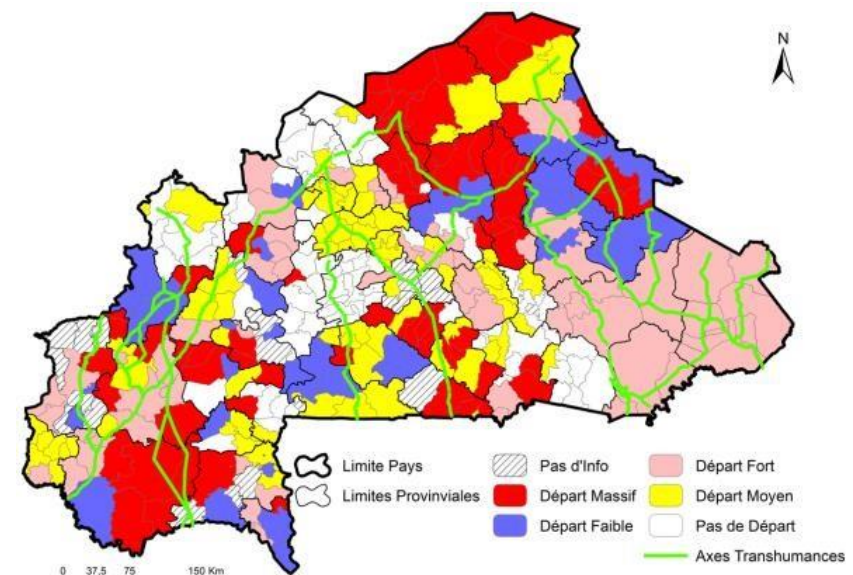
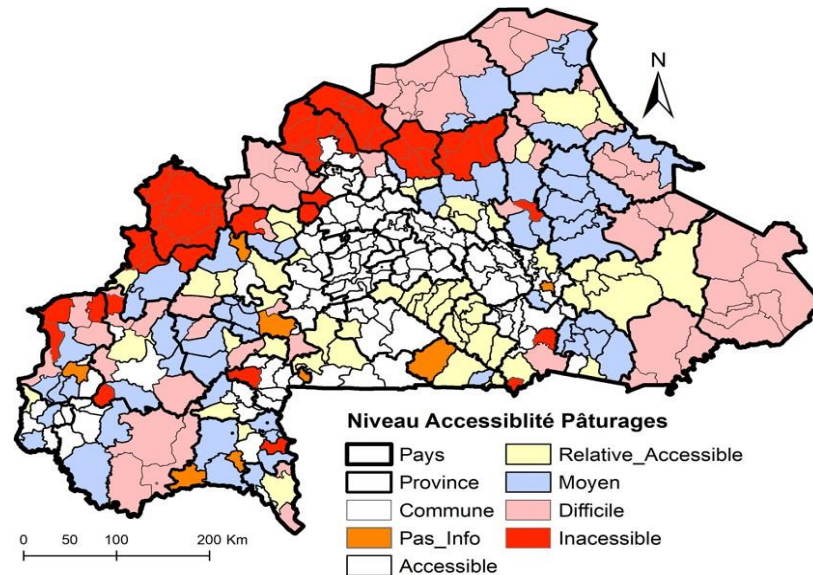
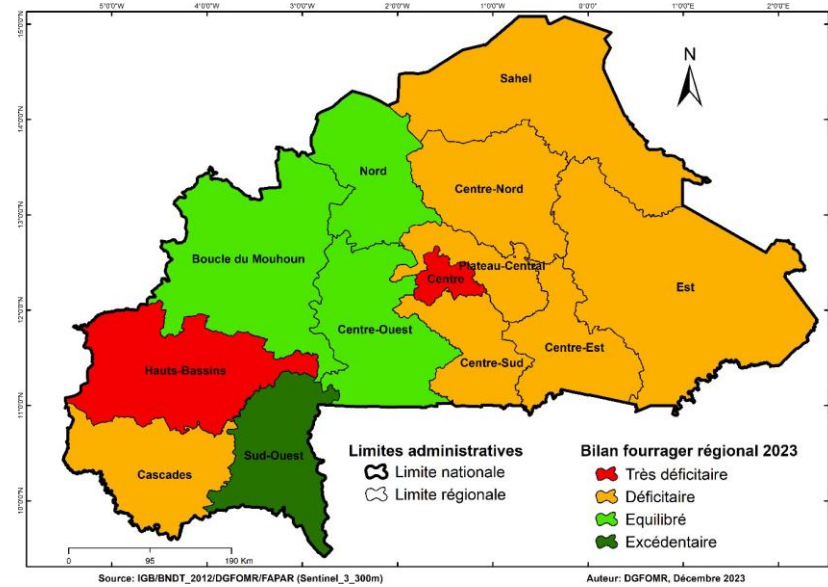
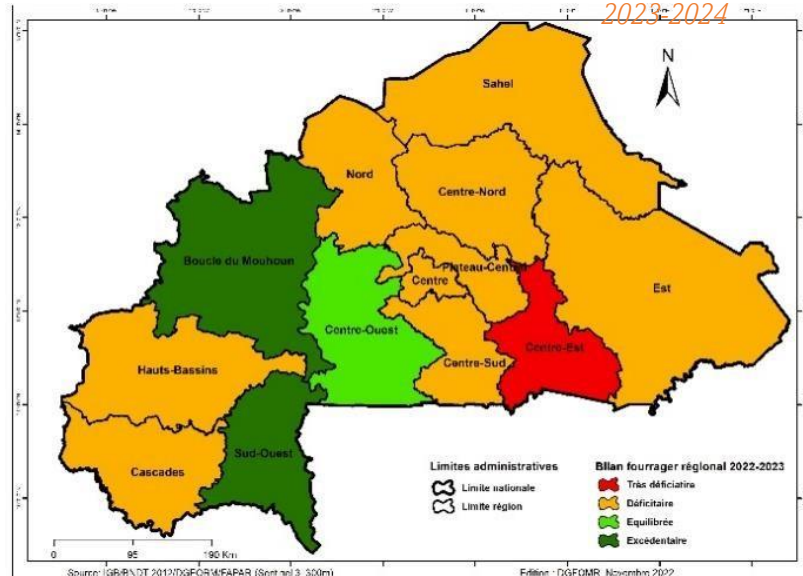


Illustration de la situation au Burkina Faso

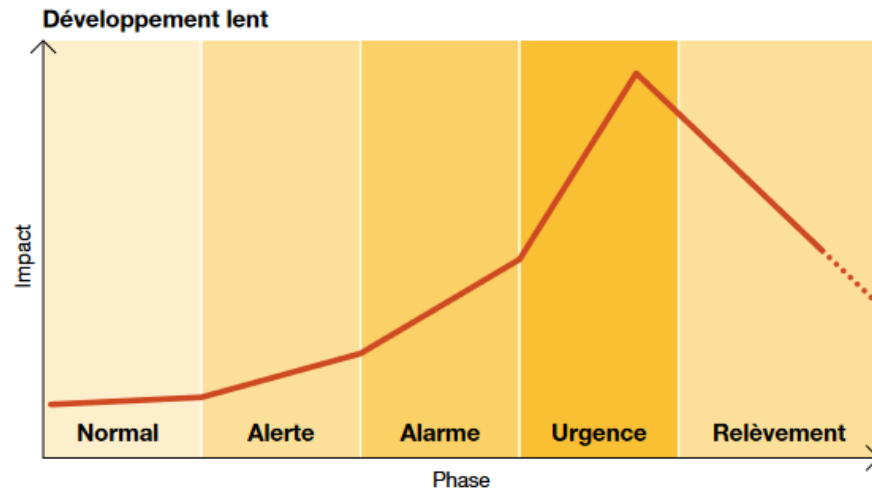
Bilan fourrager et niveau d'accessibilité aux pâturages

2022-2023

2023-2024



Effets et impacts sur les populations vivant de l'élevage



Type d'urgence	Incidence qu'elle peut avoir sur le bétail et les communautés
Urgence à développement lent	<p>La condition physique des animaux se détériore progressivement.</p> <p>Les prix du marché pour les animaux baissent, tandis que les prix de l'alimentation humaine augmentent.</p> <p>Le coût des intrants, comme les aliments pour animaux, augmente.</p> <p>La sécurité alimentaire humaine et la nutrition se dégradent progressivement.</p> <p>À mesure que la situation d'urgence progresse, d'autres animaux meurent.</p> <p>Si les animaux reproducteurs essentiels meurent, le relèvement post-urgence est compromis.</p>

Source: Manuel LEGS – Livestock Emergency Guidelines & Standards

Crise à développement lent

Pic de vulnérabilité et de mortalité du bétail attendu sur la période Avril – Juin 2024

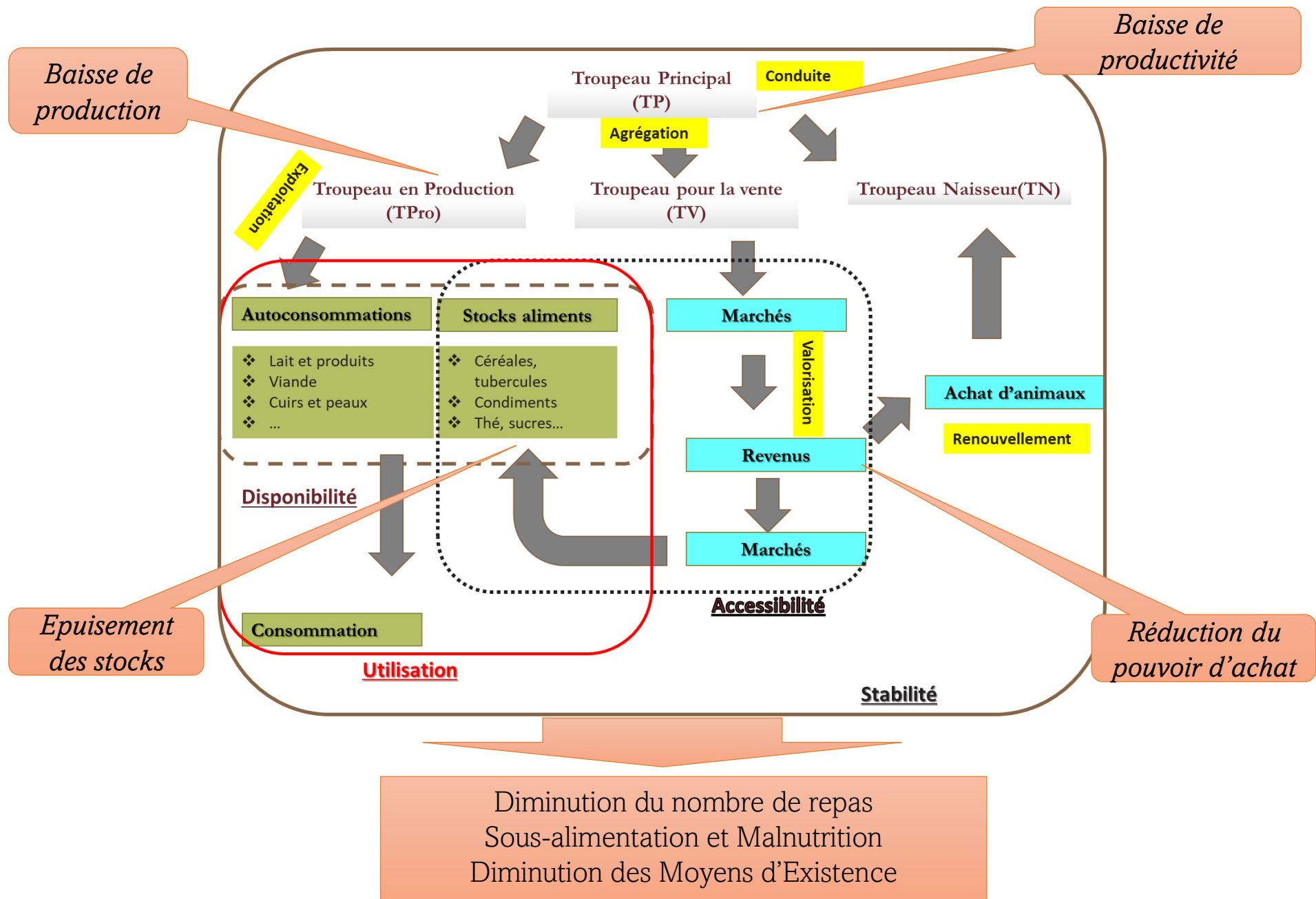
Avec effet probable l'augmentation des cas de malnutrition, notamment chez 6-23 mois et FEFA.

Région	Bovins	Ovins	Caprins
Burkina	1 758 133	385 977	382 432
Mali	1 753 679	489 350	877 167
Niger	13 692 021	1 974 302	2 775 944
Total	17 203 833	2 849 628	4 035 543

Troupeaux à risque en UBT

Sources: Rapports d'évaluation de la campagne pastorale et estimation VSF-B

Effets et impacts sur les populations vivant de l'élevage



Recommandations opérationnelles

1. Dans l'immédiat : préparation à l'urgence

- Actualisation des plans de contingence communaux
- Suivi de la situation pastorale : Redynamisation des SCAP/RU et Système d'Information aux Transhumants
- Pré-identification des zones de concentration animale et de vulnérabilité accrue
- Réhabilitation des ouvrages hydrauliques stratégiques dysfonctionnels
- Training LEGS des autorités et acteurs humanitaires
- Intégration de mécanismes d'alertes rapides et de protocoles d'actions précoces au sein de la coordination humanitaires
- Redynamisation des acteurs liés à l'élevage: Agents Communautaires de Santé Animale (ACSA), Commission Foncières, Postes vétérinaires Frontaliers (COFOs) et Comités de Gestion des Transhumants (CoGT).

2. Court terme (dans les 3 mois) : assistance d'urgence

- Distribution gratuite d'aliments bétail
- Déstockage ciblé au profit des éleveurs les plus vulnérables
- Soutien aux acteurs liés à l'élevage: ACSA, COFOs et CoGT
- Soutien à la mobilité des éleveurs transhumants: Plaidoyer aux autorités et accompagnement des Comités de Gestion des Transhumants
- Aide alimentaire au profit des ménages les plus vulnérables
- Dépistage et prévention de la malnutrition des enfants < 5 ans
- Soutien à la mise en œuvre des Plans de Contingence et des Protocoles d'Actions Précoces.

3. Moyen terme (> 6 mois) : relèvement précoce

- Soutien vétérinaire au bétail résiduel: déparasitage, vaccination contre les maladies telluriques, vitamino-thérapie ciblée.
- Soutien à la reconstitution des moyens d'existence via recheptelisation et transfert monétaires multi-usages.



Merci pour votre aimable
attention.

Pour plus d'informations, merci de contacter :

1. Burkina Faso : Hamado Ouedraogo, h.ouedraogo@vsf-belgium.org, +226 66 01 84 28
2. Mali : Brahima Goita, b.goita@vsf-belgium.org, +223 71 33 21 34
3. Niger : Issaka Dan Dano, i.dandano@vsf-belgium.org, +227 94 25 01 84

Vétérinaires
Sans Frontières
Dierenartsen
Zonder Grenzen



VSF INTERNATIONAL
VÉTÉRINAIRES
SANS FRONTIÈRES



5. Divers

- Co facilitation cluster : Le mandat ACF entant que ONG co facilitatrice du cluster touche à sa fin. Le processus d'identification d'une nouvelle ONG co facilitatrice sera lancé dans les prochains jours.
- Groupe de travail agriculture et moyen d'existence : première réunion du groupe organisée le 15 avril 2024 qui a connu une participation de plusieurs organisations ayant des activités en lien avec l'objectif stratégique 2 du cluster SECAL. Le draft des TDR a été partagé avec les membres du groupe et les feedbacks sont attendus au plus tard le vendredi 19 avril 2024.

MERCI

Plus de produits d'informations sur le site du Cluster

<https://fscluster.org/burkina-faso>

CONTACT :

INFO.BURKINA@FSCLUSTER.ORG

