



Sous Cluster SAMS Sud-Est

Compte rendu de la réunion du 26 janvier 2023

En ligne :

- Pour les Nations Unies : Cluster SAMS (FAO)
- Pour les acteurs : WHH, Croix Rouge Malagasy, NY TANINTSIKA, ACCADEMIS, CRS

En présentiel :

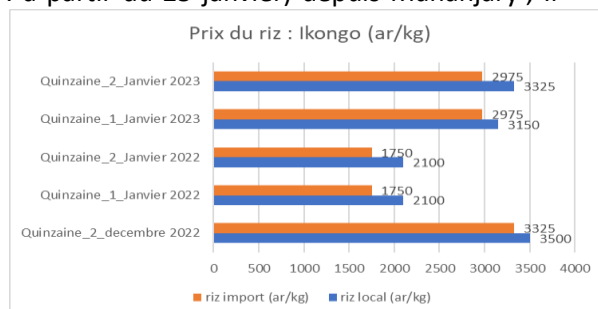
- Pour la Partie Gouvernementale : Préfecture ; Direction Inter-Régionale de l'Agriculture et Elevage : Régions Vatovavy, Fitovinany ; Direction Régionale de la Pêche et Economie Bleue : Régions Vatovavy, Fitovinany
- Pour les Nations Unies : PAM : Cluster SAMS et VAM National et Sud-est, FNUAP
- Pour les acteurs : TTMR, Office Régional de Nutrition Vatovavy, Fitovinany ;

Ordre du jour :

1. Situation de la Sécurité Alimentaire et remontée des données suite au passage de la Tempête Tropicale CHENESO
2. Prochaines étapes
3. Divers

Faits saillants :

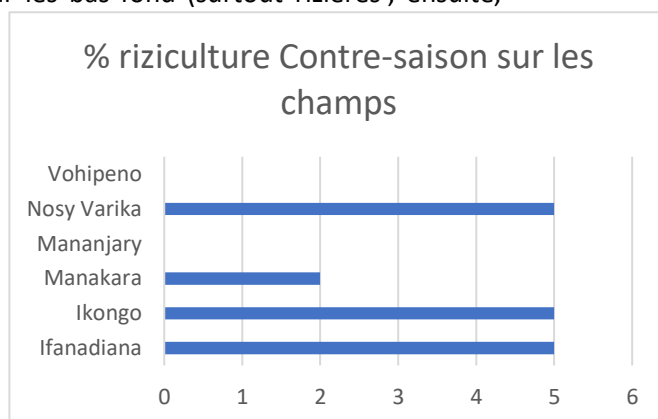
- ✓ Les sinistres ont regagné leurs grandes familles et il y a une contrainte de les comptabiliser au niveau des sites d'hébergement, malgré l'ouverture de certains sites (commune de Mananjary ; commune de Vohipeno), commune d'Ampasimanjeva, district de Manakara, commune de Ifanadiana.
- ✓ Le PAM reste prêt, pour toute nécessité d'intervention d'urgences aigues, au cas où, le BNGRC recourt à une assistance alimentaire d'urgences, avec une requête officielle.
- ✓ Accès : Le district de Ikongo devient isolé : la voie ferroviaire n'est pas rétablie jusqu'ici ; l'axe Ifanadiana-Ikongo est coupée, ainsi que l'accès à Ifanirea ; le district de Nosy Varika est accessible par voie navigable (canot : à partir du 25 janvier) depuis Mananjary ; Il n'est pas accessible, pour le moment, via le district de Mahanoro, Région Atsinanana.
- ✓ Prix du riz sur le marché : La deuxième quinzaine du mois de janvier 2023, le prix du riz à Ikongo continue d'augmenter par rapport à la Première





Quinzaine de janvier 2023 : riz local : 3,325ar/kg (augmentation de 37%) et riz importe : 2,975ar (augmentation de 70%).

- ✓ Par rapport à l'année dernière, a la même période : le riz local affiche une hausse de 6% ; le riz importe stagne.
- ✓ Disponibilité : Les infrastructures rizicoles sur les bas fond (surtout rizières ; ensuite, patates douces), riveraines des fleuves sont les plus touchées, par les inondations apportées par les courants d'eau venant des Hautes Terres. 5% des rizières du riz de contre-saison (équivalent de 869ha) sont inondées et 60% des rizières de grande-saison (équivalent de 23,171ha sur 45,808ha cultivée) sont sous l'eau pour les Régions Vatovavy et Fitovinany. Un suivi du niveau d'eau dans les 10 prochains jours s'avère nécessaire, pour la survie des riz repique (grande-saison, récolte attendue en mai-juin) ; Cependant, Ikongo est encore dans la période de récolte et maturation du riz ; ceux en stade de maturation risque d'être endommagé.



- ✓ Utilisation : à cause des inondations, la propagation de la diarrhée,... constitue un risque à suivre de près ; la coordination avec le secteur wash en termes de sensibilisation en hygiène et sanitation, ainsi que la dotation de kit wash aux membres de la communauté, la campagne de déparasitage et de purification d'eau (puits) au niveau des écoles publiques primaires fonctionnant avec des cantines scolaires, s'avère très urgent.
- ✓ Malnutrition : En mois de décembre, le district de Ikongo constitue le plus touché par la malnutrition aigüe. En outre, l'acheminement des médicaments (OMS) et des intrants nutritionnels constitue un vrai défi jusqu'ici : l'acheminement vers Ikongo et vers les périphéries. MSF (Médecin Sans Frontières) appuie 5 CSB (Centres de Sante de Base) sur 29 de la « Zone Sud » du district de Ikongo, en médicaments et intrants nutritionnels pour les malnutris aigus sévères. L'extension a d'autres zones est surtout bloquée par l'accès (marche à pieds pour le ravitaillement des intrants ...)

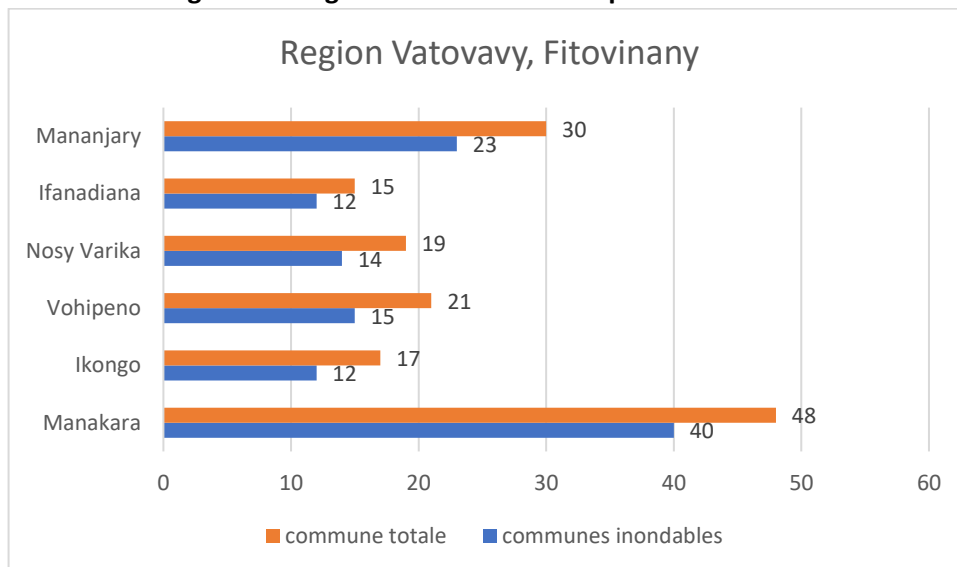
1 Aperçu de la situation de la sécurité alimentaire dans la Région Vatovavy et Fitovinany post-Cheneso :

1.1 Situation en général :

- ✓ **Les sinistrés** ont regagné leurs grandes familles et abandonnent les sites d'hébergement. Il y a une contrainte de les comptabiliser au niveau des sites d'hébergement, malgré l'ouverture de certains sites (commune de Mananjary ; commune de Vohipeno), commune d'Ampasimanjeva, district de Manakara, commune de Ifanadiana.



- ✓ **Vulnérabilité** en termes d'actifs agricoles dans les Régions Vatovavy et Fitovinany : **les communes longeant les 7 grands fleuves sont les plus touchées.**



Communes inondables : source DRAE Vatovavy Fitovinany

- ✓ **Accès :**
 - Les « zones Nord » du district de **Ikongo** restent isolées : Ifanadiana-Ikongo est coupée au niveau du point noir de la commune de Ambinanitromby ; L'accès, vers les « zones Sud », via Vohipeno est aussi coupé au niveau du bac d'Ifanirea, due a la montée d'eau
 - Le 25 janvier 2023, prix du riz à Ikongo continue d'augmenter par rapport à la Première Quinzaine de janvier 2023 : riz local : 3,325ar/kg (augmentation de 37%) et riz importe : 2,975ar (augmentation de 70%).
 - Par rapport à l'année dernière, a la même période : riz local affiche une hausse de 6% ; le riz importe stagne.
 - Le district de **Nosy Varika** est accessible par voie navigable (a partir du 25 janvier) depuis Mananjary ; Il n'est pas accessible, pour le moment, via le district de Mahanoro, Région Atsinanana.
 - **Voie ferroviaire** : la ligne Fianarantsoa-Manakara n'est pas fonctionnelle, a ce jour depuis février 2022, suite au passage des 2 cyclones Batsirai et Emniati ; les communes du district de Ikongo et de Manakara riveraines de cet axe restent isolées.
 - **La route nationale 25** reliant Fianarantsoa et les districts de la Région Vatovavy est réouverte jusqu'à Mananjary sont actuellement réouvertes, après une coupure d'une semaine ; la Route nationale 12 vers Manakara et Vohipeno est aussi accessible.
 - Les pistes intercommunales sont coupées : ponts endommagés ; crue d'eau



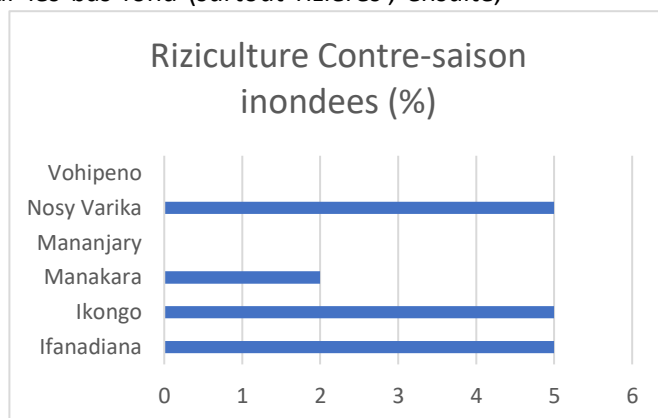
✓ **Marchés :**

Les denrées alimentaires sont disponibles sur les marchés, mais la disponibilité en riz importe commence à être diminuée dans le district de Ikongo.

Des produits atypiques apparaissent sur les marchés : fruits à pain non murs qui tombent part terre (stade actuel : développement ; récolte : mi-février)

✓ **Disponibilité :** Les infrastructures rizicoles sur les bas fond (surtout rizières ; ensuite,

patates douces), riveraines des fleuves sont les plus touchées, par les inondations apportées par les courants d'eau venant des Hautes Terres. 5% des rizières du riz de contre-saison (équivalent de 869ha) sont inondées sont entre 30% et 65% des rizières de grande-saison (équivalent de 23,171ha sur 45,808ha cultivée) sont sous l'eau pour les Régions Vatoavavy et Fitovinany. Un suivi du niveau d'eau dans les 10 prochains jours s'avère nécessaire, pour la survie des riz



repique (grande-saison, récolte attendue en mai-juin) ; Par contre, Ikongo est encore dans la période de récolte et maturation du riz ; ceux en stade de maturation risquent d'être endommagés.

Region	District	Estimation superficie cultivée Grande Saison (Ha)	Superficie inondée Grande Saison (Ha)	Superficie inondée Grande Saison (%)
FITOVINANY	Manakara	10,751	6,450	60%
	Vohipeno	461	231	50%
	Ikongo	1,855	557	30%
VATOVAVY	Mananjary	26,333	11,850	45%
	Ifanadiana	1,629	978	60%
	Nosy Varika	4,778	3,106	65%
TOTAL		45,808	23,171	

Source : DRAE 25 janvier 2023

✓ **Source de revenu**

L'activité de pêche est en stand-by à partir de la semaine du 16 janvier ; la main d'œuvre agricole est interrompue (main d'œuvre rizicole : repiquage) ;

La vente des fruits (mangues) et fruits à pain non-murs sont parmi les sources de revenu des ménages vulnérables.

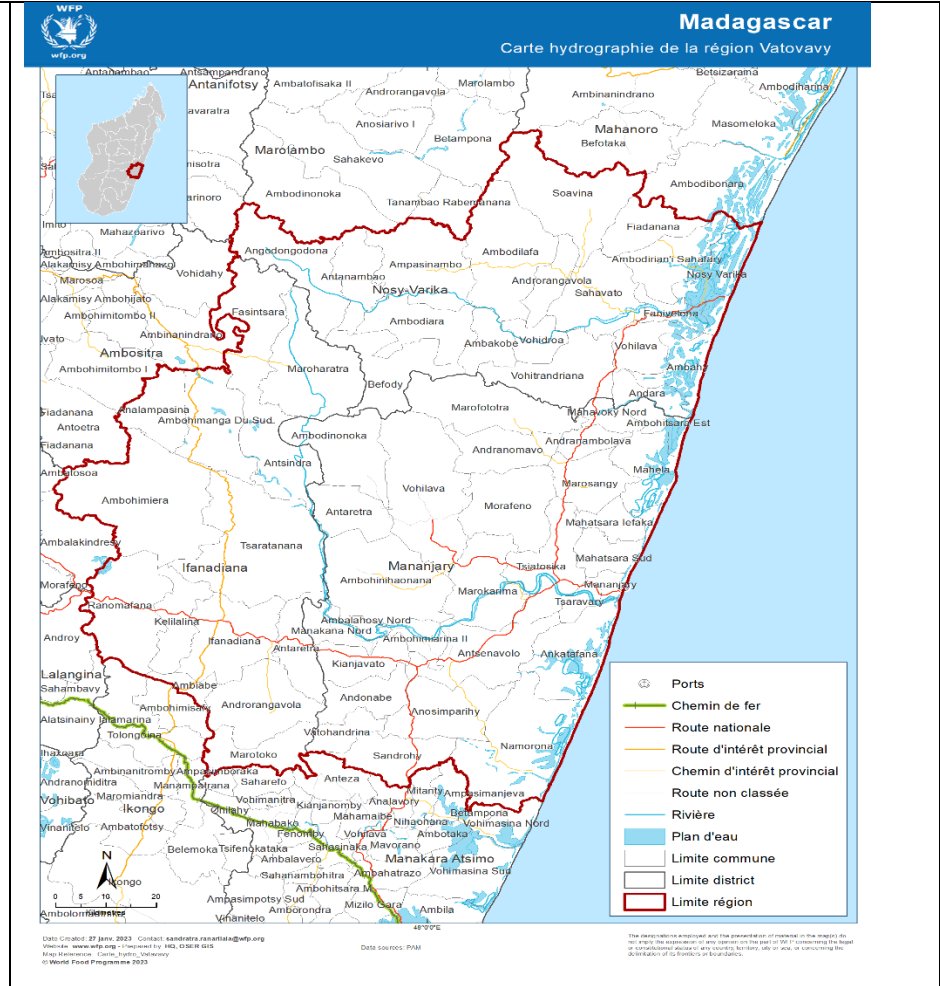


REGION DE RECENSEMENT	LIBELLE DISTRICT	LIBELLE COMMUNE	FLEUVE	CONFLUENT EFFLUENT	CANAL DE PANGALANA	NOMBRE DE COMMUNE
VATOVAVY FITOVINANY 1	IFANADIANA					12 /15 communes
VATOVAVY FITOVINANY 1	IFANADIANA	TSARATANANA				
VATOVAVY FITOVINANY 1	IFANADIANA	IFANADIANA				
VATOVAVY FITOVINANY 1	IFANADIANA	MAROHARATRA	TETE M/JARY			
VATOVAVY FITOVINANY 1	IFANADIANA	ANDRORANGAVOLA				
VATOVAVY FITOVINANY 1	IFANADIANA	AMBOHIMANGA DU SUD				
VATOVAVY FITOVINANY 1	IFANADIANA	AMBOHIMERA				
VATOVAVY FITOVINANY 1	IFANADIANA	RANOMAFANA	TETE NAMORONA			
VATOVAVY FITOVINANY 1	IFANADIANA	KELILALINA	NAMORONA			
VATOVAVY FITOVINANY 1	IFANADIANA	FASINTSARA				
VATOVAVY FITOVINANY 1	IFANADIANA	ANTARETRA				
VATOVAVY FITOVINANY 1	IFANADIANA	MAROTOKO				
VATOVAVY FITOVINANY 1	IFANADIANA	ANTSINDRA	M/Jary			
VATOVAVY FITOVINANY 1	IFANADIANA	AMBIABE				
VATOVAVY FITOVINANY 1	IFANADIANA	ANALAMPASINA				
VATOVAVY FITOVINANY 1	IFANADIANA	AMPASINAMBO				
VATOVAVY FITOVINANY 1	MANANJARY					24 au lieu de 23 /30 communes (9+12 +3 panga lane au lieu de 2)
VATOVAVY FITOVINANY 1	MANANJARY	VOHILAVA				
VATOVAVY FITOVINANY 1	MANANJARY	MANANJARY	M/Jary			
VATOVAVY FITOVINANY 1	MANANJARY	NAMORONA				
VATOVAVY FITOVINANY 1	MANANJARY	ANDRANOMAVO				
VATOVAVY FITOVINANY 1	MANANJARY	AMBODINONOKA				
VATOVAVY FITOVINANY 1	MANANJARY	MORAFENO				
VATOVAVY FITOVINANY 1	MANANJARY	ANKATAFANA	M/Jary			
VATOVAVY FITOVINANY 1	MANANJARY	ANTSENAVOLO				
VATOVAVY FITOVINANY 1	MANANJARY	MAROFOTRA				
VATOVAVY FITOVINANY 1	MANANJARY	AMBOHINIHAONANA				
VATOVAVY FITOVINANY 1	MANANJARY	KIANJAVATO				
VATOVAVY FITOVINANY 1	MANANJARY	MAROKARIMA	M/Jary			
VATOVAVY FITOVINANY 1	MANANJARY	MAHELA				
VATOVAVY FITOVINANY 1	MANANJARY	TSIATOSIKA				
VATOVAVY FITOVINANY 1	MANANJARY	ANOSIMPARIHY	NAMORONA			
VATOVAVY FITOVINANY 1	MANANJARY	TSARAHAFATRA				
VATOVAVY FITOVINANY 1	MANANJARY	ANDONABE				
VATOVAVY FITOVINANY 1	MANANJARY	MAROSANGY				
VATOVAVY FITOVINANY 1	MANANJARY	ANTARETRA				
VATOVAVY FITOVINANY 1	MANANJARY	AMBOHITSARA EST				
VATOVAVY FITOVINANY 1	MANANJARY	MAHATSARA SUD				
VATOVAVY FITOVINANY 1	MANANJARY	MAHAVOKY NORD	M/Jary			
VATOVAVY FITOVINANY 1	MANANJARY	SANDROHY				
VATOVAVY FITOVINANY 1	MANANJARY	AMBALAHOSY NORD	M/Jary			
VATOVAVY FITOVINANY 1	MANANJARY	AMBOHIMIARINA II	M/Jary			
VATOVAVY FITOVINANY 1	MANANJARY	MANAKANA NORD	M/Jary			
VATOVAVY FITOVINANY 1	MANANJARY	MAHATSARA IEFAKA				
VATOVAVY FITOVINANY 1	MANANJARY	VATOHANDRINA				
VATOVAVY FITOVINANY 1	MANANJARY	ANDRANAMBOLAVA				
VATOVAVY FITOVINANY 1	MANANJARY	TSARAVARY	M/Jary			
VATOVAVY FITOVINANY 1	MANANJARY	MAROFODY				
VATOVAVY FITOVINANY 1	NOSY VARIKA					14 /19 communes
VATOVAVY FITOVINANY 1	NOSY VARIKA	SOAVINA				
VATOVAVY FITOVINANY 1	NOSY VARIKA	AMBODIRIAN'I SAHAFARY				
VATOVAVY FITOVINANY 1	NOSY VARIKA	SAHAVATO	NV/SAKALEONA1?			
VATOVAVY FITOVINANY 1	NOSY VARIKA	AMBODILAFA				
VATOVAVY FITOVINANY 1	NOSY VARIKA	ANDRORANGAVOLA				
VATOVAVY FITOVINANY 1	NOSY VARIKA	VOHITRANDRIANA				
VATOVAVY FITOVINANY 1	NOSY VARIKA	FIADANANA				
VATOVAVY FITOVINANY 1	NOSY VARIKA	AMPASINAMBO				
VATOVAVY FITOVINANY 1	NOSY VARIKA	VOHILAVA				
VATOVAVY FITOVINANY 1	NOSY VARIKA	NOSY VARIKA	NV/SAKALEONA1?			
VATOVAVY FITOVINANY 1	NOSY VARIKA	FANIVELONA				
VATOVAVY FITOVINANY 1	NOSY VARIKA	AMBAHY				
VATOVAVY FITOVINANY 1	NOSY VARIKA	BEFODY				
VATOVAVY FITOVINANY 1	NOSY VARIKA	VOHIDROA				
VATOVAVY FITOVINANY 1	NOSY VARIKA	ANGODOGODONA	NV/SAKALEONA1?			
VATOVAVY FITOVINANY 1	NOSY VARIKA	AMBODIARA				
VATOVAVY FITOVINANY 1	NOSY VARIKA	AMBAKOBÉ	NV/SAKALEONA1?			
VATOVAVY FITOVINANY 1	NOSY VARIKA	ANTANAMBAO				
VATOVAVY FITOVINANY 1	NOSY VARIKA	ANDARA	NV/SAKALEONA1?			

Source : DRAE 25 janvier 2023



**GLOBAL
FOOD SECURITY CLUSTER**
Strengthening Humanitarian Response





2 Prochaines étapes

2.1 Préparation d'éventuelle évaluation Rapide post-Cheneso

- ✓ La FAO, avec le PAM, le BNGRC et les acteurs est en train de préparer une évaluation rapide post-Cheneso.

3 Divers :

3.1 Remontée des informations des fokontany, communes enclavées : Fiche EIMA (Evaluation Initiale Multi-Alea)

La remontée des informations par les chefs fokontany via les Comités Locaux de Secours prend du temps jusqu'au niveau du CPGRC.

- ⇒ Dans les circonstances exceptionnelles, les Fiches EIMA peuvent être transmises directement, avec l'aide des membres des GRC, au whatsapp du Secrétaire General de la Préfecture.
- ⇒ Valorisation et amélioration des prérequis issus des expériences antérieures s'avèrent utiles : En 2016, le BNGRC, avec l'appui du PAM, a mis en place l'approche « fiche sms », après formation des membres des CLS (Comités Locaux de secours) au niveau des fokontany : envoi des données sur Fiche EIMA, par sms, journalièrement au serveur du BNGRC ;
La Fiche EIMA, en version physique couvrant les données finales, est envoyée a l'ouverture de l'accès routière.

Points d'action	Qui	Délai
Suivi du niveau d'eau	Acteurs SAMS, GRC, STD	Continu
Suivi du prix des prix et disponibilité sur les marchés	PAM et partenaires coopérant	Continu
Préparation a d'éventuelles	Membres du Cluster	Continu

Prochaine réunion : 09/02/2023 avec possibilité de réunion ad 'hoc en cas de nécessité.