



Agenda :

1. Présentation de la situation d'assistance alimentaire en RCA de Janvier-Juin 2022 (Dashboard, gap analysis et localisation des partenaires ayant contribué) - **Cluster SECAL**
2. Situation sur les inondations
3. Présentation des résultats de l'atelier ONG nationale – **Cluster SECAL**
4. Présentation des résultats de l'atelier des leçons apprises de IPC- **Cluster SECAL**
5. Divers :
 - Partage d'information et des données des analyses SECAL planifiées
 - 5W du troisième trimestre
 - Fonds Humanitaires

Participants : cf. liste de présences

Thèmes	Points d'action
<p>1. Présentation de la situation d'assistance alimentaire en RCA</p> <p>Les Dashboards de la situation d'assistance alimentaire ont été présentés aux partenaires et une petite formation dispensée pour leurs prises en main. La version finale sera présentée à la prochaine réunion du cluster Secal. Les partenaires ont été sensibilisés à contribuer aux Dashboards à travers le partage de la matrice 5W. 44% environ des besoins repris dans le HRP ont été couverts au deuxième trimestre alors que le secteur Secal a reçu un financement à hauteur de 61% des besoins. Cette situation est dû au fait que certaines allocations CERF n'ont pas encore été mises à la disposition des partenaires.</p> <p>Les</p> <p>2. Situation sur les inondations</p> <p>L'OIM a mené des évaluations des besoins dans les zones les plus alarmantes victimes d'inondations. Le rapport de la situation a été présenté aux partenaires. L'équipe MVAM du PAM et la FAO a lancé des évaluations purement Secal dans les ménages aux points de rassemblements.</p> <p>Au total, 77 quartiers ont été inondés aux alentours de Bangui et Begoua et 17 lieux de regroupement ont été mis en place. Beaucoup de familles sinistrées ce sont retrouvé hébergées dans des familles hôtes.</p> <p>Ci-dessous le tableau représentant le bilan humain des inondations à Bangui et alentours à la veille de la réunion :</p>	<p>Coordination : Partager le lien des Dashboard aux partenaires.</p> <p>Coordination : Partager les résultats des évaluations Secal du PAM et FAO</p> <p>Partenaires : Partager les informations sur les assistances aux victimes des inondations.</p>

BILAN HUMAIN

NOMBRE DE PERSONNES BLESSEES, DISPARUES OU DECEDES :

Zone	Nombre de personnes modérément blessés	Nombre de personnes gravement blessés	Nombre de personnes disparues	Nombre de personnes décédées	Total
2 ^{ème} arrondissement	17	2	1	1	21
3 ^{ème} arrondissement	38	2	0	0	40
4 ^{ème} arrondissement	9	1	0	0	10
6 ^{ème} arrondissement	128	104	7	5	244
Bégoua (résultats partiels)	13	5	0	0	18
Total	205	114	8	6	333

NOMBRE DE MENAGES ET DE PERSONNES DEPLACES TEMPORAIREMENT A LA SUITE DU SINISTRE :

Zone	Nombre de ménages déplacés temporairement (ayant quitté leur abri)	Nombre d'individus déplacés temporairement (ayant quitté leur abri)
2 ^{ème} arrondissement	691	4 160
3 ^{ème} arrondissement	361	1 128
4 ^{ème} arrondissement	91	396
6 ^{ème} arrondissement	561	3 099
Bégoua (résultats partiels)	149	745
Total	1 853	9 528

3. Résultats de l'ateliers ONGs Nationales

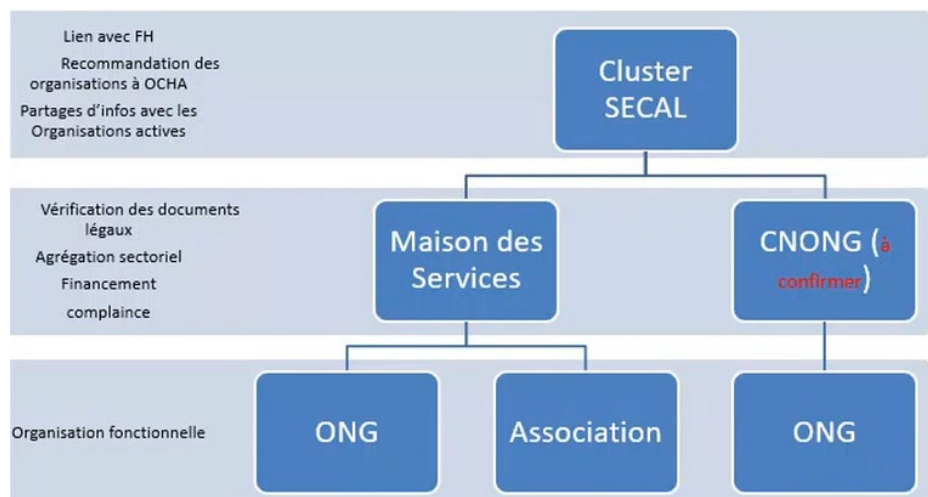
Dans le cadre du projet Appui à la Co-facilitation du Cluster Sécurité Alimentaire en République Centrafricaine financé par les Fonds Humanitaires, le Cluster Sécurité alimentaire a organisé du 11 au 12 juillet 2022, avec l'appui de WHH, un atelier d'information, de formation et de sensibilisation des ONG nationales intervenant dans le domaine de la Sécurité alimentaire. Cet atelier était une occasion de discuter sur les niveaux de structuration existant afin de mieux orienter et assurer les différents services existants, la structuration organisationnelle et opérationnelle qui faciliterait la collaboration entre les ONG nationales et les mécanismes de coordination humanitaire à travers le Cluster sécurité alimentaire.

Les objectifs spécifiques de l'atelier étaient les suivants :

- Comprendre les mécanismes existants de structuration des ONG nationales et renforcer leur rôle.
- De manière participative, au travers des échanges, le cluster établit une SOP de vérification des ONG et leur intégration dans le mécanisme de coordination
- Assurer une ligne de conduite claire à tenir pour intégrer les ONG nationale au cluster SECAL et autres plateformes de coordination.

Coordination : Partager le rapport final.

Ci-dessous le schéma adopté pour l'adhésion des organisations au cluster SECAL et aux Fonds Humanitaires :



Il faut noter que des discussions devront être menées avec le CNONG pour la confirmation de leur participation au processus.

Un document officiel est en cours de finalisation et sera rendu publique très prochainement.

4. Résultats de l'atelier des leçons apprises de l'IPC

Après plusieurs années de mise en œuvre de l'IPC en RCA, Il a été trouvé nécessaire que tous les acteurs et partenaires techniques de l'IPC contribuent du point de vue technique sur la manière de renforcer les acquis du processus d'analyse en ce qui concerne la collecte des données, la préparation, le déroulement de l'analyse ainsi que le processus de dissémination. Il a été également trouvé nécessaire de poursuivre la sensibilisation des partenaires de IPC afin de maintenir la qualité des différents produits issus des analyses. Certaines décisions clés sont nécessaires quant à la manière dont l'IPC doit être mis en œuvre à partir de mi-2022 pour garantir que l'IPC continue d'être une source d'informations facile à comprendre pour la planification et la hiérarchisation des réponses.

L'objectif principal et les résultats de l'atelier des leçons apprises étaient concentrés autour de la pertinence de l'IPC dans le pays, la qualité de ses produits et son institutionnalisation dans le pays.

Le rapport final sera partagé aux partenaires.

Ci-dessous quelques points et recommandations importantes relevés :

Coordination : Partager le rapport final.

Principaux défis identifiés	Recommandations	Qui ? Responsable	Quand ?
Institutionnalisation, gouvernance et partenariats			
Technique :			
<ul style="list-style-type: none"> Le GTT est fonctionnel, toutes fois, à ce jour il n'y a pas de document qui régit l'adhésion des membres et son fonctionnement. Le manque de réunions préparatoires au sein du GTT serait un atout pour une bonne coordination et programmation du processus IPC entre toutes les parties prenantes. 	<ul style="list-style-type: none"> Relancer la formalisation du GTT au niveau du gouvernement GTT doit élaborer un texte sur l'adhésion, le fonctionnement et le vulgariser 	Président GTT	Avant 2023
	GTT et Cluster cal	<ul style="list-style-type: none"> Redynamiser le GTT au travers des différentes activités préparatoires et autres (réunions, encodage des données etc. 	
Partenariat et coordination			
<ul style="list-style-type: none"> Cependant une amélioration de coordination des collectes de données entre les partenaires serait importante pour : <ul style="list-style-type: none"> L'harmonisation de la méthodologie et la synergie entre analyse Faciliter l'accès dans toutes les zones. 	<ul style="list-style-type: none"> Continuer d'assurer une coordination efficace entre les partenaires de collecte des données au niveau régional et national 	Président GTT	A partir du mois d'août 2022
	<ul style="list-style-type: none"> Participation des membres des organisations sous régionales (CEMAC, CBLT, CEBEVIRHA, UA) Organiser les réunions ou briefings sur IPC aux différents groupes des partenaires (PTF et autres) 	Cluster SECAL /GTT	
Structures sous régionales :			
<ul style="list-style-type: none"> Non implication des structures sous régionales et bailleurs internationaux dans le processus IPC 			A partir du mois d'août
Principaux défis identifiés	Recommandations	Qui ? Responsable	Quand ?
Qualité des données et analyses IPC			
Disponibilité des données			
<ul style="list-style-type: none"> Certaines données ne sont pas toujours disponibles à temps et leur documentation dans l'ISS se fait avec du retard. Des indicateurs (l'analyse de l'économie des ménages [AEM], taux de décès brut [TDB], taux de décès des moins de cinq ans [TDMS], Accès à l'eau potable, indice de masse corporelle [IMC]), très importants dans le cadre de l'analyse IPC, ne sont pas inclus dans les enquêtes. Toutefois, pour certains de ces indicateurs, des données datées sont utilisées. 	<ul style="list-style-type: none"> Mettre à disposition de l'équipe d'analyse les données au moins 2 semaines avant l'analyse 	Partenaires	Continue
	<ul style="list-style-type: none"> Capacité disponible en matière d'analyse et données (SPSS, STATA, etc...), inclusivité et transparence : Les organisations ou les entités réalisant des enquêtes utilisent des logiciels statistiques pour produire les résultats. Cependant, il se pose des problèmes de renforcement de capacité de certains acteurs dans l'utilisation de ces logiciels (ONG locales et services étatiques). 	<ul style="list-style-type: none"> Sensibiliser et informer les acteurs (santé, nutrition, SECAL et autres) sur la nécessité d'avoir des données utiles et de les partager à temps. 	GTT
<ul style="list-style-type: none"> Les différents secteurs concernés devraient contribuer avec les données provenant des Survey (enquête) et autres manuels. Prévoir des sensibilisations des acteurs clés au niveau terrain 		GTT, Cluster Sécurité alimentaire et autres clusters (Nutrition, Santé, EHA)	A partir de 2023

Principaux défis identifiés	Recommandations	Qui ? Responsable	Quand ?
GROUPE 4 : EFSA/MSNA/CFSAM/ENSA (collecte de données, saisonnalité, leadership, durabilité et partage des coûts)			
MSNA			
Manque d'outil ou système en place durable et inclusifs entre acteurs humanitaires et services technique du gouvernement (ICASES et autres) pour la collecte et l'analyse des données.	Mettre en place un système inclusif et durable sous le lead des services techniques (ICASESS) du gouvernement et harmonisé les outils.	OCHA & REACH	Février 2023
ENSA & EFSA			
L'accès limité à certaines Sous-préfectures liés aux contraintes logistiques et sécuritaire	<ul style="list-style-type: none"> - Pour les Sous-préfectures inaccessible, s'appuyer sur les acteurs locaux (ONG locale, Gouvernement, sous cluster régionale) sous la supervision du niveau central - Identifier les acteurs locaux - Formation, financement et appui logistique des acteurs locaux 	PAM, ICASES, sous cluster Régionale Sous-clusters régionale PAM	Dès la prochaine collecte de données (2022)
Enquête CFSAM			
Non réalisation de l'enquête CFSAM depuis 2 ans	Reprendre l'enquête CFSAM de façon régulière pour alimenter l'analyse IPC	Gouvernement (MADR), FAO, cluster sécal et partenaires	Immédiat

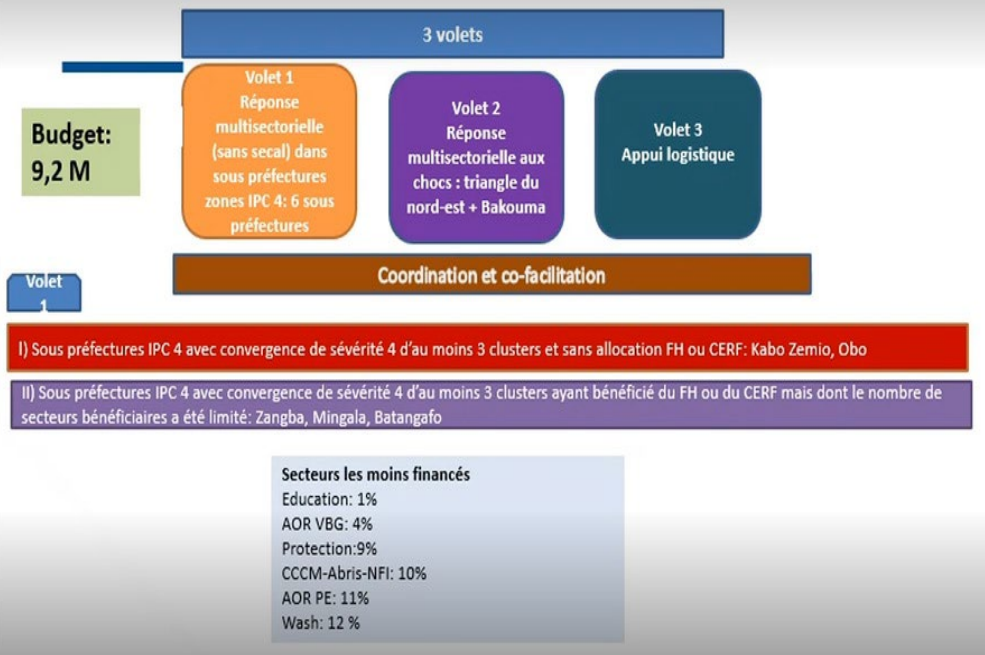
5. Divers :

Partage d'information et des données- Analyses SECAL planifiées : Il a été demandé à tous les partenaires de partager avec IMO du cluster SECAL les rapports de mission, les évaluations et toutes autres informations importantes à prendre en compte en préparation de l'IPC prochain.

5W : La matrice sera remplie mensuellement pour un meilleur suivi des assistances. Les données du troisième trimestre sont attendues avant l'IPC pour le calcul des PIN

Fonds Humanitaires :

Priorisation allocation Fonds Humanitaire – 7 juillet 2022 (ICCG)



Gerlain KILEMBA : Gerlain.kilemba@wfp.org; 74 12 73 60

Valeriane NDENA : valeriane.ndena@wfp.org; 72 41 62 31

Pour consulter tous les documents partagés par le cluster et bien d'autres documents importants, nous vous invitons à visiter [le site web du cluster local](#) , le [site web du Global Food Security Cluster](#) ainsi que [le site web Humanitarian Response Info](#)