

Bulletin National - RDC

Faits

- ✓ Dégradation de la situation sécurité dans plusieurs parties du pays. Dans le centre Est, l'activisme des milices maï maï malaïka et Twa empêchent les paysans de poursuivre leurs activités agricoles notamment. De plus, les affrontements de la FARDC et les groupes armés CNRD ont provoqués une dégradation de la situation humanitaire et sécuritaire dans les hauts plateaux. Dans le Nord Est, des affrontements entre FARDC et milices NDC, APCLS, NDIMI-NDIMI continuent sont la cause des nombreux déplacements dans le Sud de la province et aggrave la crise humanitaire. On signale, environ 54.421 personnes affectées dans les zones de santé d'Itebero, Mweso, Masisi, BIRambizo et Kaina. En Ituri, environs 244.701 personnes affectées dans les zones de santé de Linga, Jiba et Kambala. Dans le Kasai Central, un conflit foncier s'est dégradé suite aux affrontements entre la communauté de Bakua Kenge contre celle de Bena Milombe. Cet incident a provoqué un déplacement massif des populations, 22.708 personnes dans les territoires de Demba et Mweka. Dans le Kasai Oriental, les conflits fonciers dans le territoire de Katanda, zone de santé de Bibanga ont des déplacements de plus 5.500 personnes vers des villages voisins. On signale aussi la perte des vies humaines (avec 11 personnes décédées), 924 maisons détruites, des greniers de semences incendiées pendant la saison culturale A et destruction des champs (source Caritas).
- ✓ L'arrêt de la pêche à cause des mesures de restriction sanitaires du COVID-19 a permis de diminuer très sensiblement la pression exercée sur le lac Tanganyika et augmenter considérablement la quantité des poissons. Les retombées étaient positives car les marchés de la zone étaient bien approvisionnés en poissons et les prix ont diminué. Cet effet positif a permis aux ménages vulnérables d'avoir un accès aux poissons et varier leur alimentation.
- ✓ Trois des quatre provinces de la région du Sud-Est sont affectées par l'épidémie de COVID-19, à savoir le Haut Katanga, le Lualaba et le Haut-Lomami. Le Tanganyika n'est pas encore touché par cette pandémie, mais les risques restent toujours élevés puisqu'elle est frontalière des trois premières provinces et du Sud-Kivu.
- ✓ Dans la partie Sud Est, les échanges commerciaux ont repris timidement avec les pays voisins. Cependant des restrictions demeurent avec certains pays comme le Burundi et le Rwanda où l'accès n'est pas encore généralisé. Cela continue à affecter la situation de sécurité alimentaire des ménages qui dépendent des activités du commerce transfrontalier.
- ✓ Des pluies diluviennes ont été enregistrées sur la partie du centre Est notamment à Uvira Baraka et Fizi provoquant des inondations, la perte des vies humaines et matériels. Au total, 264.889 personnes ont été affectées avec 44 décès et environ 5.500 maisons totalement détruites à Uvira (source OCHA Bukavu). De plus dans la zone du Maniema notamment dans les zones de santé de Kindu, Alunguli, Kailo, Ferekeni, Punia et Kasongo, ces pluies diluviennes ont affectées beaucoup de ménages. On signale environ 30.000 personnes sinistrées et plus 1.500 maisons détruites à Salamabila et Kabambare.
- ✓ L'accès difficile de certains villages de la région Centre Est persiste toujours notamment sur le tronçon Mulimia – Mikenge – Minembwe à cause de la dégradation continue des routes. L'acheminement de l'aide alimentaire par la voie terrestre devient presque impossible dans la zone.



Messages clés

- Les résultats de l'analyse mVAM du PAM sur l'échelle de la faim, indiquent que la situation alimentaire des ménages retournés et déplacés s'est améliorée dans certaines zones du Nord Kivu notamment à Lubero (78% à 70%) et Beni (75% à 51%) et Itebero. Par contre, on observe une dégradation de la situation alimentaire à Masisi (74% à 94%) et Rutshuru (53% à 88%).
- L'enquête EFSA dans la province du Tanganyika indique que la prévalence de l'insécurité alimentaire globale est de 73%. Cette insécurité alimentaire touche principalement les ménages dans les territoires de Kalemie (94 %), de Moba (92%), de Nyunzu (76%) et de Manono (61%).
- Le rapport du ciblage conduit par le PAM en fin avril 2020, signale environ 55.000 sinistrés d'Uvira sont dans une situation d'extrême vulnérabilité.
- Depuis septembre 2020, environ 6.000 personnes sont dans le besoins d'une assistance multisectoriel dans la zone de santé de Bibanga.



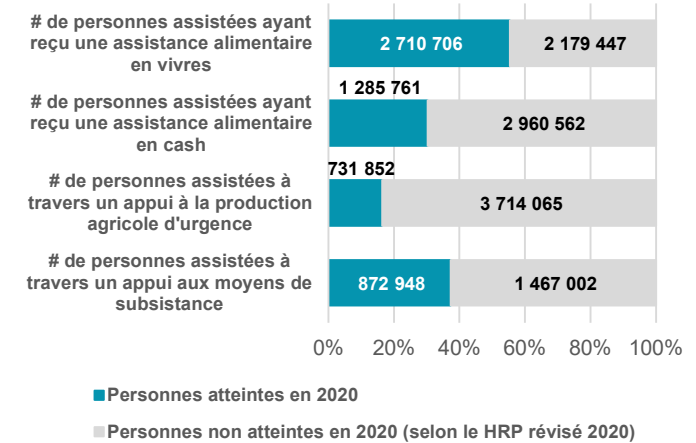
Agenda du mois d'octobre 2020

- 23/10/2020. Kinshasa – Réunion Cluster Sécurité Alimentaire - 14.30h - Téléconférence
- 13/10/2020 et 14/10/2020 – Kinshasa – Leçons apprises IPC 18^{ème} cycle

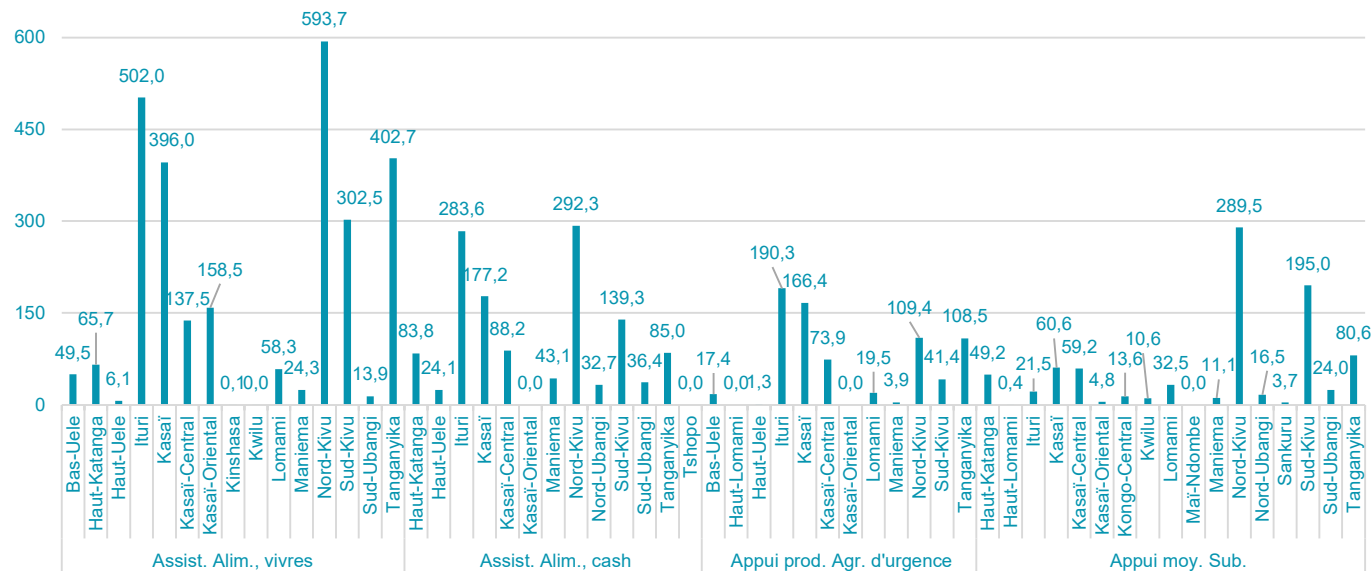
Activités des acteurs

- ✓ **PAM** : a assisté 2.6 millions de personnes en assistance alimentaire (vivre et cash) à travers ses partenaires d'implémentation sur la RDC (World Vision, ACP, ADRA, ADS, AJEDEC, Trocaire, APETAMACO). Les interventions ont été réalisées dans les provinces du Haut-Katanga, Haut-Uele, Ituri, Kasaï, Kasaï Central, Kasaï Oriental, Nord Kivu, Sud-Kivu, Tanganyika, Nord et Sud Ubangi.
 - ✓ **Samaritan's Purse** : a assisté 249 123 personnes en assistance alimentaire (vivre et cash) dans le Nord Kivu et l'Equateur.
 - ✓ **FH** : a assisté 245.424 personnes en assistance alimentaire (vivre et cash) dans le Tanganyika et Sud-Kivu
 - ✓ **CRS** : a assisté 121.384 personnes en assistance alimentaire (vivre et cash) dans le Tanganyika et Kasaï Central
 - ✓ **ADRA** : a assisté 119.525 personnes en vivre et production agricole d'urgence dans le Sud Kivu et le Kasaï.
 - ✓ **FAO** : a appuyé 345.622 personnes dans des activités d'appui agricole et aux moyens de subsistance, dans les provinces de l'Ituri, Nord-Kivu, Sud-Kivu, Kasaï et Tanganyika
- Pour plus d'information sur l'activité des acteurs (sur le S1 2020), merci de consulter le [dashboard interactif 5W](#) et la [présence opérationnelle des acteurs](#) interactive.

Réponse au 30.6.2020*



Nombre de personnes atteintes par province et par objectifs sectoriels (en milliers)*



*Sur ces infographies les données représentent les données collectées entre le 1/01/2020 et le 31/03/2020. Le bulletin traitant des activités de mars et avril 2020, certaines activités des partenaires peuvent ne pas être représentés dans les figures.



Analyse des Gaps

- Les résultats de l'analyse montrent : le Centre Est (75% de personnes ciblées ont été atteintes par une assistance alimentaire en vivre et 42% en cash) et le Sud Est (au Tanganyika, le nombre de personnes atteintes par une assistance alimentaire en cash et en vivres sont respectivement de 24% et 94% par rapport aux cibles globales dans la zone). Pour le centre (Kasaï Oriental, nombre de personnes atteintes par une assistance alimentaire en cash 0% et 71% en vivre) ; Kasaï Central, nombre de personnes atteintes par une assistance en cash 25% et 32% en vivre. Pour le grand Kasaï, le nombre de personnes atteintes par une assistance alimentaire en cash est de 41% et 75% en vivre.
- En Ituri, le nombre de personnes atteintes par une assistance alimentaire en vivre est 67% et 48% en cash. Pour plus d'information sur les gaps d'assistance alimentaire veuillez consulter les dashboards interactifs de l'analyse des Gaps [OS1](#) et [OS2](#) du cluster.