

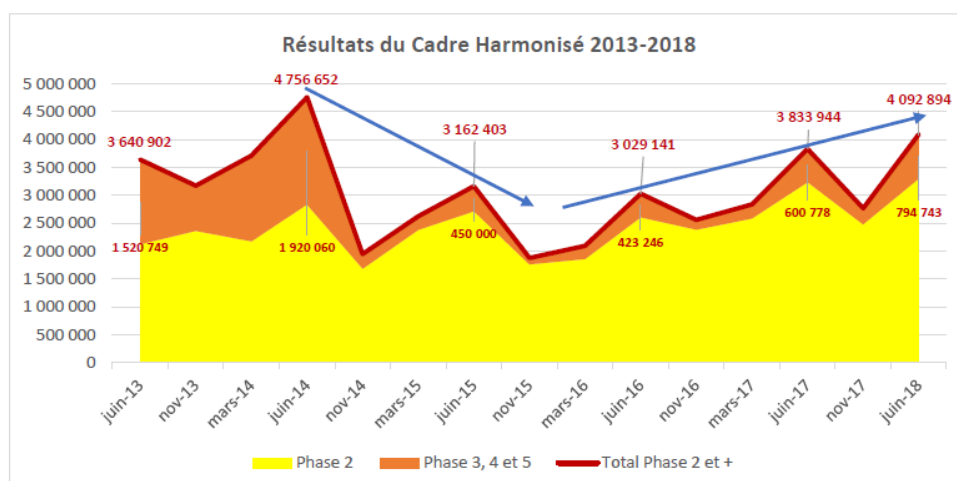
Note de plaidoyer sur les besoins en sécurité alimentaire et nutrition

Réponse des partenaires – version du 13 mars 2018

1- Contexte dégradé de la situation alimentaire et nutritionnelle au Mali

Comme l'ont montré les récentes analyses, la note de plaidoyer de janvier 2018 (cluster SA + PAM + groupe d'ONG), et le dernier atelier du Cadre Harmonisé (novembre 2017), la sécurité alimentaire s'est dégradée continuellement depuis 2016 et va continuer de se dégrader en 2018. Les faits marquants sont les suivants :

1. L'ENSAN (sept. 2017) montre une **dégradation de la sécurité alimentaire dans de nombreux cercles** par rapport à 2016 principalement dans le Nord et le Centre.
2. Le Cadre Harmonisé (nov. 2017) montre une augmentation de l'insécurité alimentaire entre les soudures 2016 et 2018 avec **plus d'un million de personnes supplémentaires en insécurité alimentaire**.
3. Les résultats préliminaires de la **campagne agro-pastorale (SAP, oct. 2017) montrent une situation préoccupante** en raison de pluies très erratiques, et qui pourrait encore s'aggraver en raison de la mauvaise crue du fleuve pour les cultures de contre-saison.
4. Les dernières analyses et évaluations de la campagne agro-pastorale montrent une situation plus dégradée que celle estimée durant l'atelier de novembre 2017 du CH. La mise-à-jour des indicateurs pour la période projetée de mi-2018 va vraisemblablement aboutir à une augmentation des populations en phases 2, 3 et 4.
5. Les **prix des denrées alimentaires sont entre 30% et 40% supérieurs** à ceux de la même période en 2016, ce qui laisse présager un accès difficile à la nourriture sur les marchés pour les ménages les plus pauvres durant la soudure.
6. **La restriction de circulation pour les 2 roues et véhicules de type pick-up** depuis le 1^{er} février 2018 dans le centre du Mali limite considérablement l'accès aux services de base dont la santé, l'accès aux marchés pour les ménages les plus vulnérables, et aussi pour les humanitaires intervenant dans les zones concernées.



6. **NUTRITION** : Selon l'échelle de classification IPC MA, deux des 8 régions du Mali (à savoir Tombouctou et Gao) sont classées en phase 4, tandis que deux autres régions (Bamako et Kayes) sont en phase 3. Toutes les autres régions sont classées en phase 2. Selon l'échelle IPC MA, phases 3 et 4 indiquent une situation « critique » et « grave » de la malnutrition aiguë, ce qui nécessite une action urgente pour réduire la malnutrition aiguë. Phase 2 indique le niveau « d'alerte » de malnutrition aiguë qui requiert un renforcement capacité des réponses existantes et de résilience.

Selon l'analyse des admissions des cas de malnutrition aiguë traités en 2017 : 33 Districts Sanitaires (DS) sur les 69 DS soit 48% des DS du Mali ont dépassé leurs cibles respectives en 2017. Pour la malnutrition aiguë sévère la couverture indirecte a atteint 113%.

TABLEAU RECAPITULATIF DES BESOINS REVUS EN FONCTION DE LA CRISE NUTRITIONNELLE

Région	Populatio n 2017	Enfants de 6 à 59 mois					Femmes enceintes et allaitants		
		% enfants 6-59 m.	nb enfants 6-59 mois	Soudure 2018			FEFA 2017	Préval. 2017	soudure 2018
				MAG	MAS	MAM			
Bamako	2 453 000	15,6%	382 668	82 848	24 873	57 974	122 650	5,3%	6 500
Kayes	2 701 000	20,7%	559 107	166 390	52 332	114 058	135 050	7,9%	10 669
Koulikoro	3 218 000	19,7%	633 946	120 830	42 855	77 975	160 900	6,9%	11 102
Sikasso	3 581 000	20,7%	741 267	153 739	55 892	97 847	179 050	2,9%	5 192
Ségou	3 168 000	19,9%	630 325	134 511	47 526	86 985	158 400	7,1%	11 246
Mopti	2 759 000	19,5%	539 188	71 604	18 225	53 380	137 950	3,3%	4 552
Tbouctou	914 000	19,6%	179 437	61 547	16 329	45 218	45 700	1,8%	823
Taoudenit	175 987	19,6%	34 550	12 441	2 336	10 106	8 799	10,1%	889
Gao	659 214	19,9%	130 863	44 061	10 888	33 174	32 961	11,0%	3 626
Menaka	75 786	19,9%	15 044	4 142	1 682	2 460	3 789	8,9%	337
Kidal	92 000	18,0%	16 596	4270	1208	3062	4 600	1,7%	78
Total	19 796 987		3 862 990	856 384	274 145	582 238	989 849		55015

Les besoins sur la prise en charge de la malnutrition aiguë sévère (MAS) sont de 274 145 enfants de 6 à 59 mois. UNICEF qui appui le gouvernement Malien pour la dotation en intrants pour la prise en charge des MAS n'a sécurisé qu'environ 41% des besoins en intrants correspondant à 112 194 enfants. Donc il reste à sécuriser environ 59% des besoins en intrants correspondant à environ 161951 enfant MAS à couvrir.

La prise en charge de la malnutrition aiguë modérée couvre 582 238 enfants de 6 à 59 et 55 015 femmes enceintes et allaitants (FEFA) dont 93 000 enfants de 6 à 59 mois et 9770 femmes enceintes et allaitants sont couverts par le PAM, il reste à couvrir le besoin de 489 238 enfants de 6 à 59 mois et 45 245 femmes enceintes et allaitants.

2- Besoins prioritaires

Etant donnée la forte dégradation de la situation depuis 2 ans, la réponse doit largement inclure les impacts négatifs de la soudure pastorale 2018, annoncée comme précoce et difficile, notamment pour les populations les plus vulnérables d'agriculteurs et de pasteurs. Sur la base du Cadre Harmonisé, les populations en phases 3 et 4 sont à cibler en priorité. Mais des analyses complémentaires, comme celles de l'ENSAN (Enquête Nationale de Sécurité alimentaire et Nutrition) montrent qu'une partie des populations en phase 2 sont également touchées par une insécurité alimentaire nécessitant une réponse immédiate. Cette proportion est estimée à 20% de la population en phase 2.

Sur la base du Cadre Harmonisé (atelier de novembre 2017), plus de 1,4 millions de personnes seront à cibler en priorité pour la sécurité alimentaire en 2018.

	Zones de conflits (Nord et centre)	Zones hors conflit	TOTAL Mali
Populations phases 3 et 4 période projetée mi-2018	408.000	387.000	795.000
Populations « à risque » 20% de la phase 2 – période projetée mi-2018	225.000	435.000	660.000
Sous-total/ zone	633.000	822.000	1.455.000

Pour le volet Nutrition, et dans la mesure où l'insécurité alimentaire est un des déterminants de la malnutrition, le ministère en collaboration avec le cluster Nutrition a revu à la hausse les besoins pour la nutrition. Les cas attendus de MAS pour 2018 vont passer au niveau national de 162.913 à 274.145 et les cas attendus de la MAM pour 2018 passe également de 470.000 à 582.000. Ce qui fait une augmentation de 229.000 enfants malnutris dont 111.232 Malnutris aigus sévère, **489 238 enfants de 6 à 59 mois Malnutris aigus modérés et 45.245 femmes enceintes et allaitants.**

3- Réponse à la soudure pastorale (février à mai 2018)

SECURITE ALIMENTAIRE

Sur la base de cette priorisation des besoins, les partenaires ont préparé leur réponse d'urgence (Cf. tableau en annexe). A ce jour, il s'agit principalement des réponses alimentaires du PAM et de ses partenaires. Du côté de la réponse en fourniture d'aliment pour le bétail, la réponse vient de la FAO et de ses partenaires ainsi que du CICR (Cf. tableau en annexe). Ces réponses seront complétées à partir d'avril par des financements complémentaires venant de ECHO et du CERF *underfunded* 2018.

Sous réserve que l'ensemble des financements « raisonnablement » attendus par les partenaires du cluster SA soient effectivement mobilisés, d'importants besoins financiers restent à obtenir pour atteindre une couverture de la réponse acceptable au Mali.

Gap de réponse alimentaires pour les personnes - soudure pastorale

	Unité	Zones de conflits (Nord et centre)	Zones hors conflit Bamako inclus	TOTAL
Populations phases 3 et 4 période courante - Gap 100% alimentation humaine	Personne	18.000 <i>(sur 158.000)</i>	116.000 <i>(sur 131.000)</i>	135.000
Ration alimentaire 4 mois Gap 100% - 100 USD/ personne	USD	1.800.000	11.600.000	13.500.000
Populations phases 3 et 4 période courante - Gap 25% ⁽¹⁾ alimentation humaine	Personne	140.000 <i>(sur 158.000)</i>	15.000 <i>(sur 131.000)</i>	155.000
Ration alimentaire 4 mois Gap 25% - 25 USD/ personne	USD	3.500.000	375.000	3.875.000
Gap dans le pire scénario 20% phase 2 à ajouter période courante	Personne	+ 143.000	+ 352.000	495.000
Ration alimentaire 4 mois 100 USD/ personne 20% phase 2 -PIRE SCENARIO	USD	+ 14.300.000	+ 35.200.000	+ 49.500.000

⁽¹⁾ Les réponses actuelles ne couvrent que 75% des rations. Les 25% manquants sont nécessaires.

Après déduction des réponses planifiées en cours, notamment celles du PAM, le gap de financement restant à couvrir est de financement de 13,5 millions USD pour le volet alimentaire « soudure pastorale/ précoce ». Dans le pire scénario, il faut ajouter près de 50 millions USD supplémentaire pour répondre à l'ensemble des besoins des populations

Gap de réponse pour le bétail pour la soudure pastorale

	Unité	Zones de conflits (Nord et centre)	Zones hors conflit	TOTAL
Populations pastorales <i>80% phases 3 et 4 - période projetée mi-2018</i>	Personne	310.000	242.000	552.000
Kit bétail ⁽¹⁾ SOUS TOTAL/ zone	USD	5.673.000	4.435.000	10.108.000

⁽¹⁾ Les kits pour le bétail sont composés de 250 kg aliment, 20 boîtes de complexe vitaminé, 1 boîte de déparasitage.

L'appui aux populations pastorales en 2018 nécessite un financement complémentaire de plus de 10 millions USD.

RESUME DES BESOINS EN SECURITE ALIMENTAIRE – soudure pastorale

	Unité	Zones de conflits (Nord et centre)	Zones hors conflit Bamako inclus	TOTAL USD
SOUDURE PASTORALE <i>2.100 kcal/ 4 mois</i>	USD	5.300.000	11.975.000	17.250.000
APPUI PASTORAL <i>Kit bétail</i>	USD	5.673.000	4.435.000	10.108.000
SOUS TOTAL/ ZONE	USD	10.973.000	16.410.000	27.383.000
SOUS TOTAL/ ZONE <i>Pire scénario inclus</i>	USD	25.273.000	51.610.000	76.883.000

NUTRITION

La réponse nutritionnelle va se focaliser sur la prévention et la prise en charge de la malnutrition aigüe à travers la mise en œuvre d'un paquet d'activité intégrée de services de nutrition spécifique, et sensibles tels que la prise en charge de la malnutrition aigüe, la promotion des pratiques familiales essentielles y compris l'alimentation du nourrisson et du jeune enfant et la Stimulation physico-cognitive, l'eau hygiène assainissement et la santé (vaccination, lutte contre les maladies infantile). L'opérationnalisation de la surveillance nutritionnelle et la disponibilité des intrants nutritionnels thérapeutiques prêt à l'emploi pour le traitement de la malnutrition aigüe sévère (MAS) et des intrants de supplémentation nutritionnelle pour le traitement de la malnutrition de la malnutrition aigüe modérée (MAM) constituent des éléments critiques de la réponse nutritionnelles. Ces intrants seront généralement fournis respectivement par l'UNICEF et le PAM sur l'ensemble du territoire national. La mobilisation des ressources est en cours pour couvrir les gaps y compris ceux survenus à la suite de la soudure précoce. Toutefois, il reste à sécuriser environ 59% des besoins en intrants correspondant à environ 161.951 enfant MAS à couvrir.

Estimation des besoins en plumpynut pour la prise en charge de la Malnutrition aigüe sévère				
Nombre d'enfants souffrant de MAS	Quantité de Plumpy Nut nécessaire (en carton)	Quantité disponible (en carton)	GAP (en carton)	GAP financier pour le plumpy
274.145	246.731	116.973	129.758	6.487.900 USD

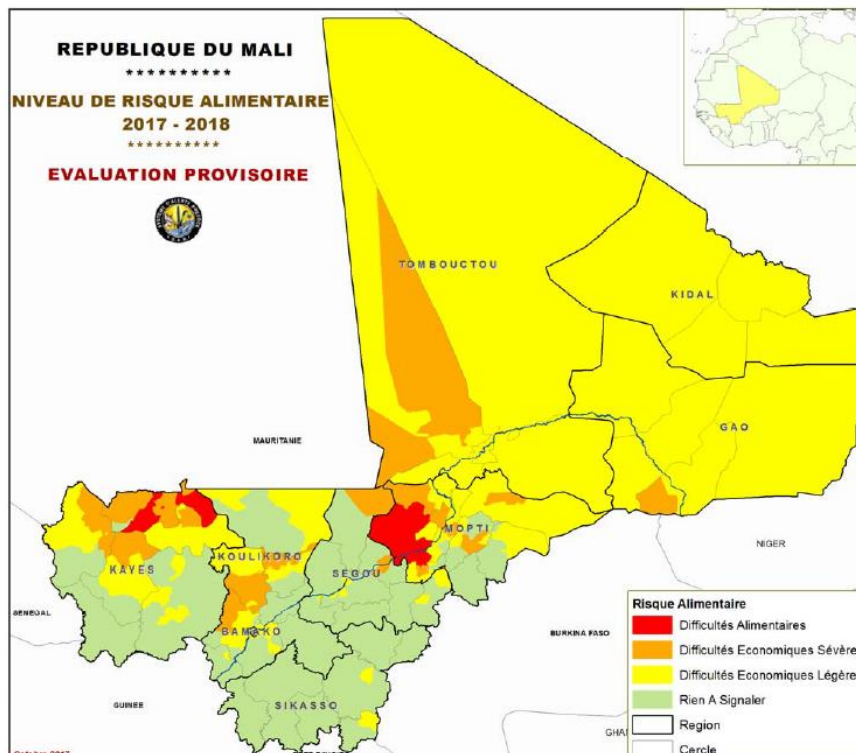
NB : En plus du Plumpy Nut, un besoin additionnel d'environ 1 million de dollars US, pour l'achat de lait thérapeutique, F75, F100, de médicaments pour le traitement médical et de matériel anthropométrique est requis soit environ **7.600.000 USD** au total.

Les activités de prise en charge de la malnutrition aigüe sévère sont en cours l'UNICEF et le cluster Nutrition veilleront à appuyer le ministère de la sante afin d'éviter les ruptures des stocks des intrants nutritionnels thérapeutiques. Les activités de prise en charge de la malnutrition aigüe modérée sont déjà en cours et seront renforcées pour améliorer la réponse à la crise nutritionnelle.

4- Réponse à la soudure agricole 2018 (juin à septembre 2018)

Les populations en phases 3 et 4 de la période projetée du Cadre Harmonisé ont besoin d'un appui alimentaire durant la soudure agricole. En référence à la section 2, un scénario plus dégradé doit également prendre en compte 20% des populations en phase 2. A toutes ces populations, une assistance alimentaire est nécessaire et représente environ 100 USD/ personnes pour 4 mois. Il est basé sur un panier alimentaire de 2.100 kcal dont le coût moyen au Mali est de 8.000 FCFA/ mois/ personne (selon le VAM/PAM) auxquels sont ajoutés les coûts logistiques des partenaires du cluster SA.

Carte n°2: Evaluation provisoire des zones à risque 2017-2018



Source : Système Alerte Précoce/ Mali

Gap de réponse alimentaires pour les personnes - soudure agricole

	Unité	Zones de conflits (Nord et centre)	Zones hors conflit Bamako inclus	TOTAL
Gap sur les populations phases 3 et 4 <i>période projetée mi-2018</i>	Personne	243.000	387.000	630.000
Ration alimentaire 4 mois <i>100 USD/ personne</i>	USD	24.300.000	38.700.000	63.000.000
Gap dans le pire scénario 20% phase 2 à ajouter <i>période projetée mi-2018</i>	Personne	+ 225.000	+ 435.000	660.000
Ration alimentaire 4 mois <i>100 USD/ personne</i> 20% phase 2 -PIRE SCENARIO	USD	+ 22.500.000	+ 43.500.000	+ 66.000.000

Après avoir déduit les réponses ayant déjà des financements (Cf. tableau en annexe), le gap de cette assistance à la soudure agricole est de plus de 50 millions USD. Dans le pire scénario, il faut ajouter 66 millions USD supplémentaire pour répondre à l'ensemble des besoins des populations.

Gap de réponse pour l'agriculture - soudure agricole

	Unité	Zones de conflits (Nord et centre)	Zones hors conflit	TOTAL
Populations pastorales <i>80% phases 3 et 4 - période projetée mi-2018</i>	Personne	310.000	242.000	552.000
Kit agricole ⁽¹⁾ SOUS TOTAL/ zone	USD	4.332.000	3.386.000	7.718.000

⁽¹⁾ Les kits agricoles sont composés de semences vivrières et maraîchères, ainsi que d'outils.

L'appui aux populations pastorales et agro-pastorales en 2018 nécessite un financement complémentaire de près de 18 millions USD.

RESUME DES BESOINS EN SECURITE ALIMENTAIRE – soudure agricole

	Unité	Zones de conflits (Nord et centre)	Zones hors conflit Bamako inclus	TOTAL USD
SOUDURE AGRICOLE <i>2.100 kcal/ 4 mois</i>	USD	24.300.000	38.700.000	63.000.000
APPUI AGRICOLE <i>Kit agricole</i>	USD	4.332.000	3.386.000	7.718.000
SOUS TOTAL/ ZONE	USD	28.632.000	42.086.000	70.718.000
SOUS TOTAL/ ZONE Pire scénario inclus	USD	51.132.000	85.586.000	136.718.000

L'ensemble des besoins financiers restant à couvrir pour le secteur de la sécurité alimentaire par les partenaires humanitaires du cluster SA représente près de 215 millions USD, dont 78 MUSD immédiatement près de 137 MUSD pour la soudure agricole. Les besoins sont ceux du pire scénario, où la situation serait confirmée par l'analyse du Cadre Harmonisé de mars 2018 comme étant davantage dégradée.

RESUME DES BESOINS EN NUTRITION

Continuer et renforcer la prise en charge intégrée de la MAS et de la MAM et de la MAS dans les centres de santé pour le traitement de 274 145 enfants de 6 à 59 mois (malnutris aigus sévères), 582 238 enfants de 6 à 59 mois et 55 015 femmes enceintes et allaitants (FEFA) (malnutris aigus modérés) :

- Renforcer la surveillance nutritionnelle y compris au niveau communautaire en mettant en place des sites sentinelles
- Renforcer les capacités des parties prenantes impliquées dans les activités nutritionnelles (cadres de la santé, agents de santé, agents de santé communautaires et personnel d'ONG) à travers des sessions de formation sur le dépistage actif, la prise en charge de la malnutrition aiguë sévère et modérée sur la base du nouveau protocole PCIMA, les conseils nutritionnels, et la promotion des bonnes pratiques de soins du nourrisson et du jeune enfant.
- Renforcer la détection précoce et le dépistage de masse ainsi que le référencement des enfants souffrant de malnutrition aiguë
- Sensibilisation des communautés sur les pratiques familiales essentielles y compris l'alimentation du nourrisson et du jeune enfant

	BESOINS (USD)	COUVERT (USD)	GAP(USD)
TOTAL NUTRITION	\$51,100,000	\$25,551,246	\$25,548,754
Dont: Intrants nutritionnels MAS	\$13,500,000	\$5,900,000	\$7,600,000
Intrants nutritionnels MAM	\$14,767,861	\$2,912,431	\$11,855,430
Intrants nutritionnels BSFP	\$10,151,209	\$8,738,815	\$1,412,394
Financement pour les activités	\$12,680,930	\$8,000,000	\$4,680,930

ANNEXE 1 : Estimation des gaps de réponse des partenaires du cluster SA, basés sur la période projetée du CH 2018

Soudure agropastorale : Juin - Sept 2018

Region	Cercle	Nbre CH2 (projeté)	Nbre CH3-5 (projeté)	ONG	PAM 2	GAP mini alimentaire (personnes)	GAP pire scenario +20% phase 2 (personnes)	Ménages pastoraux	Ménages agricoles + pastoraux	Kits bétail USD	Kits agricoles USD	TOTAL agro-past. USD
BAMAKO	Commune I	52 209	17 403			17 403	10 442					
BAMAKO	Commune II	26 915	8 282			8 282	5 383					
BAMAKO	Commune III	16 716	6 686			6 686	3 343	-	-			
BAMAKO	Commune IV	39 564	15 825			15 825	7 913	-	-			
BAMAKO	Commune V	75 167	26 845			26 845	15 033	-	-			
BAMAKO	Commune VI	85 425	30 509			30 509	17 085	-	-			
TOTAL BKO		295 996	105 551			105 551	59 199	-	-			
KAYES	Kayes	100 003	13 334			13 334	20 001	533	1 245	195 565	149 341	344 906
KAYES	Bafoulabé	54 638	9 106			9 106	10 928	364	850	133 555	101 987	235 542
KAYES	Diéma	55 025	27 512		pam	27 512	11 005	1 100	2 568	403 509	308 134	711 644
KAYES	Kéniéba	23 040	-			-	4 608					
KAYES	Kita	95 527	11 238			11 238	19 105	450	1 049	164 824	125 866	290 690
KAYES	Nioro	59 482	20 819		pam	20 819	11 896	833	1 943	305 345	233 173	538 518
KAYES	Yelimané	34 398	4 586			4 586	6 880	183	428	67 261	51 363	118 625
TOTAL KAYES		422 112	86 596		-	86 596	84 422	3 464	8 082	1 270 060	969 864	2 239 924
KOULIKORO	Koulikoro	27 364	2 736			2 736	5 473	109	255	40 128	30 643	70 771
KOULIKORO	Banamba	49 634	22 335		pam	22 335	9 927	893	2 085	327 580	250 152	577 732
KOULIKORO	Dioïla	95 290	-			-	19 058					
KOULIKORO	Kangaba	22 176	1 304			1 304	4 435	52	122	19 125	14 605	33 730
KOULIKORO	Kati	236 187	62 155			62 155	47 237	2 486	5 801	911 607	696 136	1 607 743
KOULIKORO	Kolokani	84 583	54 375		pam	54 375	16 917	2 175	5 075	797 500	609 000	1 406 500
KOULIKORO	Nara	47 145	9 429			9 429	9 429	377	880	138 292	105 605	243 897
TOTAL KOULIKORO		562 379	152 335		-	152 335	112 476	6 093	14 218	2 234 232	1 706 141	3 940 373
SIKASSO	Sikasso	152 782	9 549			9 549	30 556	382	891	140 052	106 949	247 001
SIKASSO	Bougouni	95 318	-			-	19 064					
SIKASSO	Kadiolo	53 760	6 325			6 325	10 752	253	590	92 767	70 840	163 607
SIKASSO	Kolondiéba	41 878	-			-	8 376					
SIKASSO	Koutiala	113 118	-			-	22 624					
SIKASSO	Yanfolila	33 163	-			-	6 633					
SIKASSO	Yorosso	32 990	-			-	6 598					
TOTAL SIKASSO		523 010	15 874			15 874	104 602					
SEGOU	Ségou	153 748	18 088			18 088	30 750	724	1 688	265 291	202 586	467 876
SEGOU	Barouéli	39 535	7 907			7 907	7 907	316	738	115 969	88 558	204 528
SEGOU	Bla	44 227	-			-	8 845					
SEGOU	San	52 141	4 334			4 334	10 428	173	405	63 565	48 541	112 106
SEGOU	Tominian	80 587	17 238			17 238	16 117	690	1 609	252 824	193 066	445 904
Sous-Total zones hors conflit		2 173 735	407 922		24 000	386 922	434 747	12 095	28 221	4 434 760	3 386 544	7 821 304
SEGOU	Macina	69 349	6 134		pam	6 134	13 870	245	573	89 965	68 701	158 666
SEGOU	Niono	60 331	9 481		pam	9 481	12 066	379	885	139 055	106 187	245 242
TOTAL SEGOU		370 238	63 182				74 048	2 527	5 897	926 669	707 638	1 634 308
MOPTI	Mopti	134 176	57 504		pam	57 504	26 835	2 300	5 367	843 392	644 045	1 487 437
MOPTI	Bandiagara	93 650	36 646			36 646	18 730	1 466	3 420	537 475	410 435	947 910
MOPTI	Bankass	41 273	3 439			-	8 255	138	321	50 439	38 517	88 955
MOPTI	Djenné	81 218	37 902		pam	37 902	16 244	1 516	3 538	555 896	424 502	980 398
MOPTI	Doventza	73 683	25 629	IRC	pam	25 629	14 737	1 025	2 392	375 892	287 045	662 937
MOPTI	Koro	65 939	23 550		pam	23 550	13 188	942	2 198	345 400	263 760	609 160
MOPTI	Téniékou	61 374	44 443	IRC	pam	44 443	12 275	1 778	4 148	651 831	497 762	1 149 592
MOPTI	Youwarou	28 194	9 868		pam	9 868	5 639	395	921	144 731	110 522	255 252
TOTAL MOPTI		579 507	238 981		-	209 912	115 901	9 559	22 305	3 505 055	2 676 587	6 181 642
TOMBOUCTOU	Tombouctou	52 955	18 203		pam	18 203	10 591	728	1 699	266 977	203 874	470 851
TOMBOUCTOU	Dire	29 930	5 701	Solidarités		5 986	5 986	228	532	83 615	63 851	147 466
TOMBOUCTOU	Goundam	59 003	19 668	CARE/ Sol.	pam	-	11 801	787	1 836	288 464	220 282	508 746
TOMBOUCTOU	G.Rharous	43 292	10 101	DRC	pam	-	8 658	404	943	148 148	113 131	261 279
TOMBOUCTOU	Niafunké	66 124	13 681	CARE	pam	13 225	13 225	547	1 277	200 655	153 227	353 882
TOTAL TBT		251 303	67 354		-	18 203	50 261	2 694	6 286	987 859	754 365	1 742 223
GAO	Gao	65 394	28 026	ACF	pam	-	13 079	1 121	2 616	411 048	313 891	724 939
GAO	Ansongo	37 739	13 723	ACF	pam	-	7 548	549	1 281	201 271	153 698	354 968
GAO	Bourem	30 254	10 589	Oxfam	pam	-	6 051	424	988	155 305	118 597	273 902
GAO	Ménaka	15 574	8 495	ACTED	pam	3 115	3 115	340	793	124 593	95 144	219 737
TOTAL GAO		148 961	60 833		-		29 792	2 433	5 678	892 217	681 330	1 573 547
KIDAL	Kidal	6 521	1 739		pam	-	1 304	70	162	25 505	19 477	44 982
KIDAL	Abeïbara	2 006	535			535	401	21	50	7 847	5 992	13 839
KIDAL	Tessalit	4 353	1 244		pam	-	871	50	116	18 245	13 933	32 178
KIDAL	Tin-Essako	2 084	521		pam	-	417	21	49	7 641	5 835	13 477
TOTAL KIDAL		14 965	4 039		-	535	2 993	162	377	59 239	45 237	104 475
Sous-Total zones conflit		1 124 415	386 821		75 000	243 039	224 883	15 473	36 103	5 673 389	4 332 406	10 005 796
TOTAL		3 298 151	794 743		96 000	629 961	659 630	27 568	64 325	10 108 149	7 718 950	17 827 100

Zones hors conflits

Zones de conflits