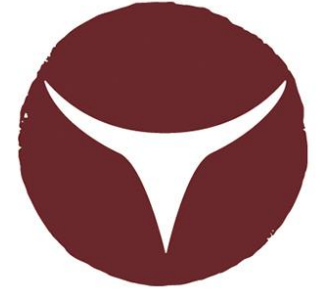


Vétérinaires
Sans Frontières
Dierenartsen
Zonder Grenzen



Synthèse des évaluations
des campagnes
pastorales 2023 – 2024
au Sahel central :
Burkina, Mali, Niger



*Etat des lieux – perspectives &
recommandations opérationnelles*

BELGIUM

Ouagadougou,

Février 2024

Un bilan fourrager déficitaire au Sahel

Pays	Besoins* Globaux	Disponibles* Fourragers	Déficits Fourragers*	Taux de déficit
Burkina	17 826 157	13 522 026	4 304 131	24
Mali	118 600 517	100 956 173	17 644 344	15
Niger	34 408 510	15 937 201	18 471 309	54

(*) Tonnes de Matières Sèches

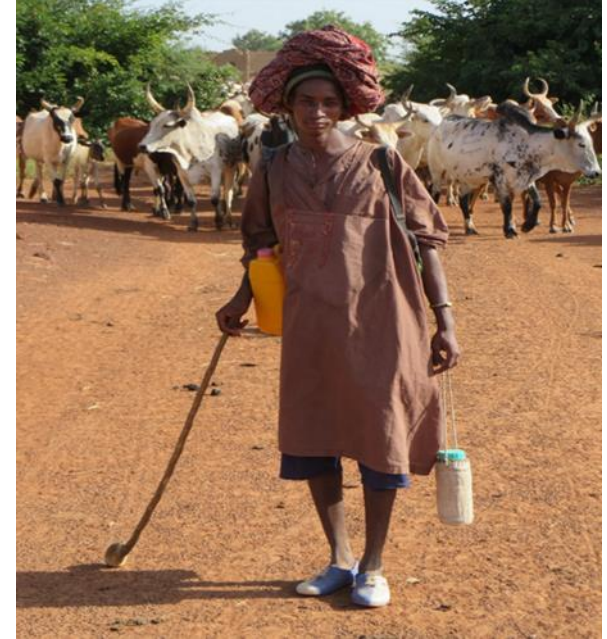
Burkina : 9 régions très déficitaires à déficitaires

Mali : 6 régions très déficitaires à déficitaires

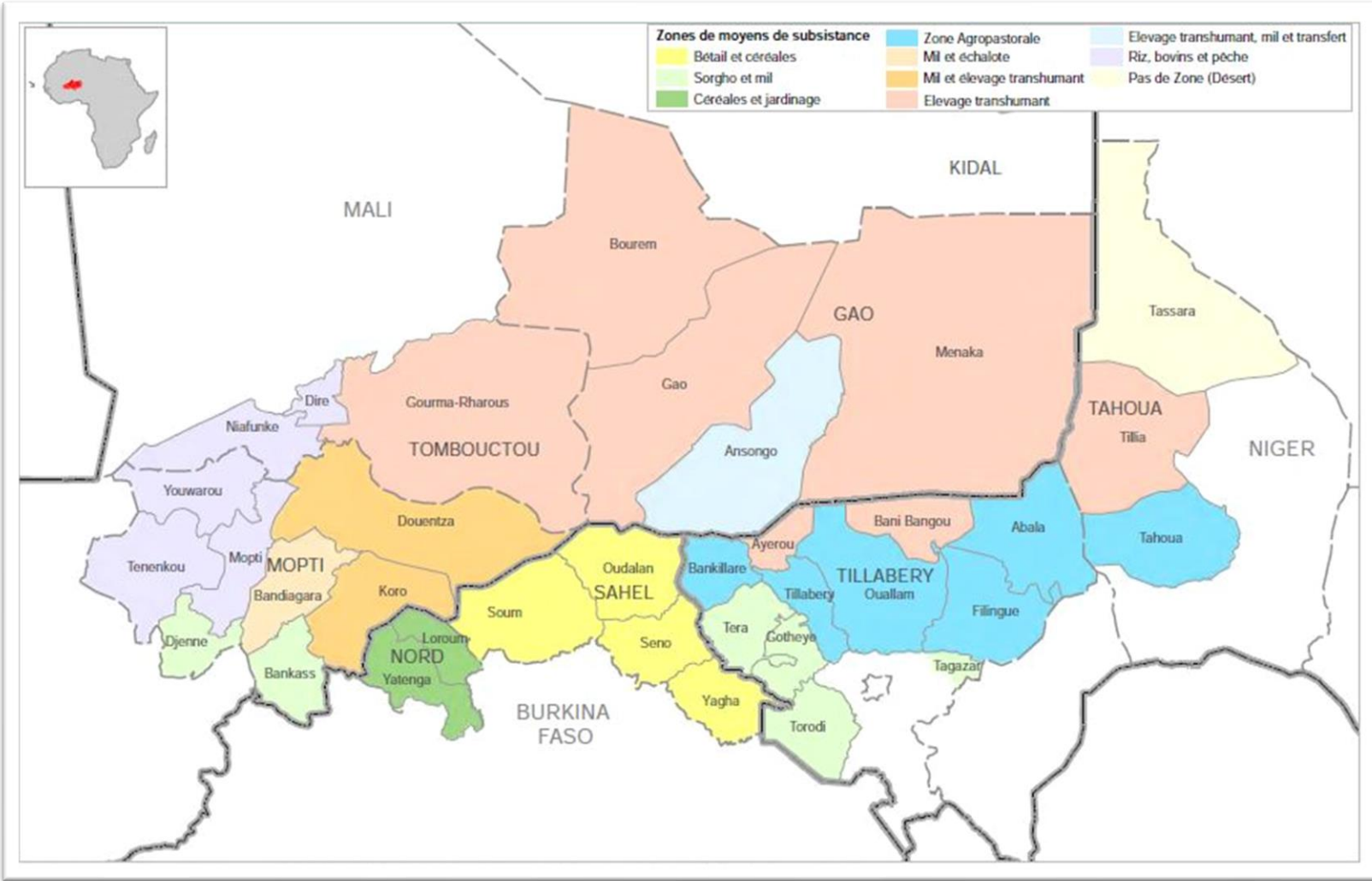
Niger : 8 régions très déficitaires

Au Niger, le déficit fourrager de cette année est :

- ❖ 10 fois supérieur à l'excédent fourrager d'une année normale
- ❖ similaire à celui de l'année 2009, laquelle avait occasionné la crise pastorale de 2010 avec des pertes importantes d'animaux



Le déficit est particulièrement marqué dans le Liptako Gourma



13/15 régions du Liptako-Gourma sont déficitaires
 Seule la région Nord (Burkina) est à l'équilibre
 Seule la région de Gao (Mali) est excédentaire.



Facteurs et causes du déficit fourrager



- ❖ Répartition inégale des précipitations dans le temps et l'espace
- ❖ Retard de l'installation de la saison des pluies dans certaines localités du pays
- ❖ Longues et répétitives séquences sèches au début de la campagne
- ❖ Nombre important de cas feux de brousse
- ❖ De larges bandes de sols nus en zone pastorale
- ❖ Période de soudure non seulement précoce mais aussi très critique



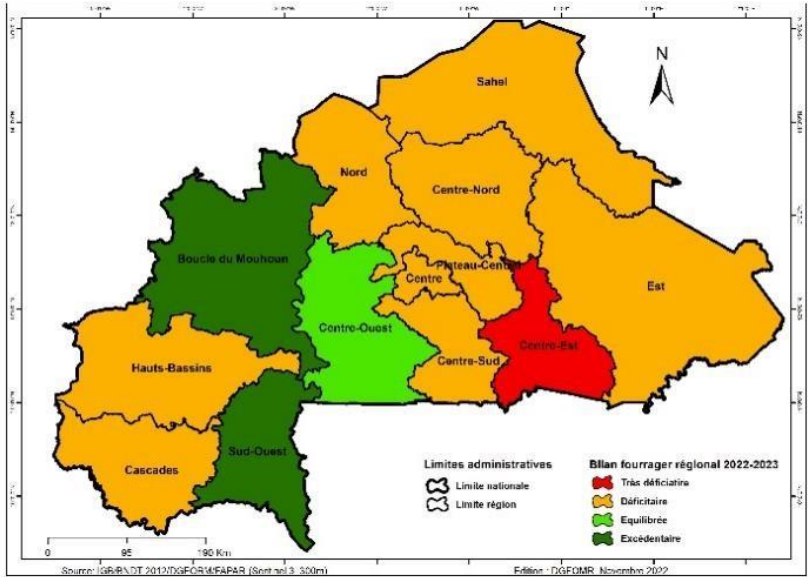
La soudure pastorale en perspective s'annonce difficile

- ❖ Des années successives de déficit : 3 au Niger, 2 au Burkina, 2 au Mali
- ❖ Termes de l'échange défavorables
- ❖ Défis sécuritaires importants : terrorisme et criminalité, rébellions armées et des conflits intercommunautaires
- ❖ Inaccessibilité aux zones de pâtures, qui perturbe les stratégies des transhumants, avec pour effets :
 - Départs précoces
 - Augmentation de l'amplitude des transhumances
 - Réduction de la durée de séjour sur zone
 - Forte densité et pression sur infrastructures et ressources naturelles des zones accessibles
 - Augmentation des tensions communautaires
 - Rescrudescence des risques de propagation des maladies, etc.

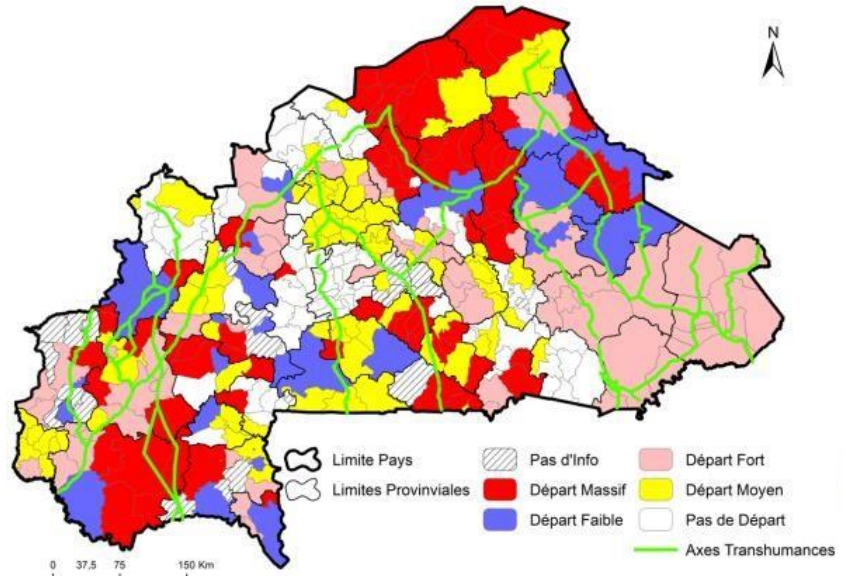
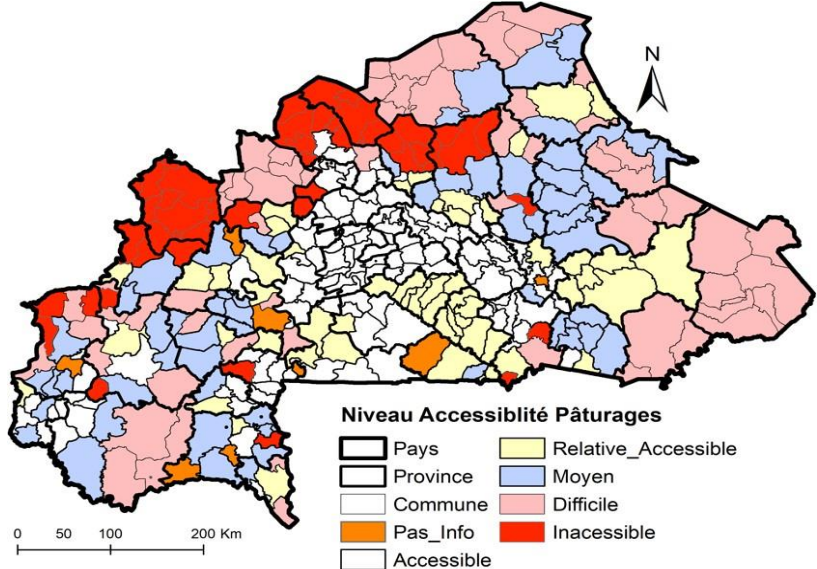
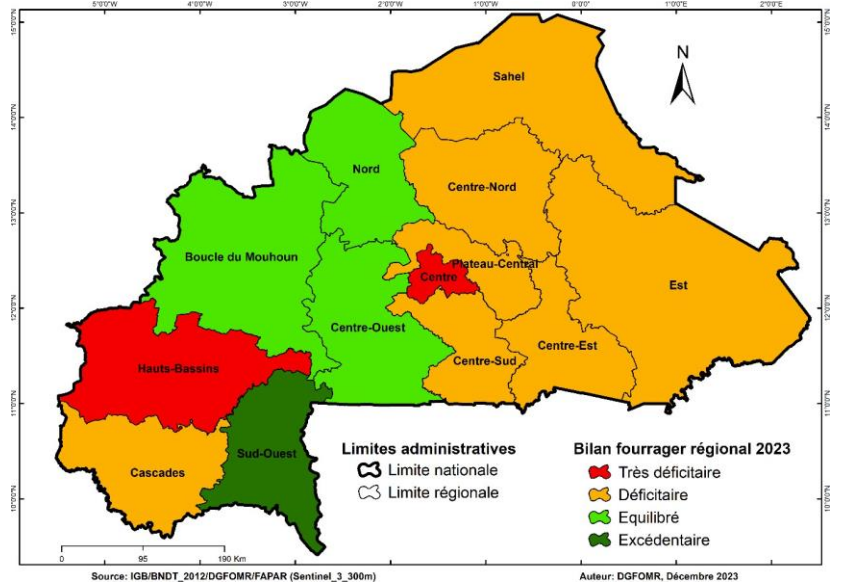


Illustration de la situation au Burkina Faso

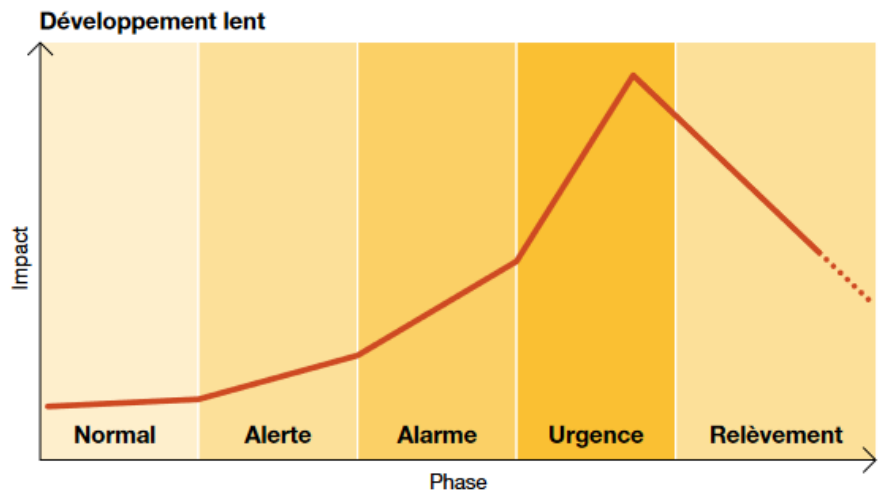
Bilan fourrager et niveau d'accessibilité aux pâturages
2022-2023



2023-2024



Effets et impacts sur les populations vivant de l'élevage



Type d'urgence	Incidence qu'elle peut avoir sur le bétail et les communautés
Urgence à développement lent	<p>La condition physique des animaux se détériore progressivement.</p> <p>Les prix du marché pour les animaux baissent, tandis que les prix de l'alimentation humaine augmentent.</p> <p>Le coût des intrants, comme les aliments pour animaux, augmente.</p> <p>La sécurité alimentaire humaine et la nutrition se dégradent progressivement.</p> <p>À mesure que la situation d'urgence progresse, d'autres animaux meurent.</p> <p>Si les animaux reproducteurs essentiels meurent, le relèvement post-urgence est compromis.</p>

Source: Manuel LEGS – Livestock Emergency Guidelines & Standards

Crise à développement lent

Pic de vulnérabilité et de mortalité du bétail attendu sur la période Avril – Juin 2024

Avec effet probable l'augmentation des cas de malnutrition, notamment chez 6-23 mois et FEFA.

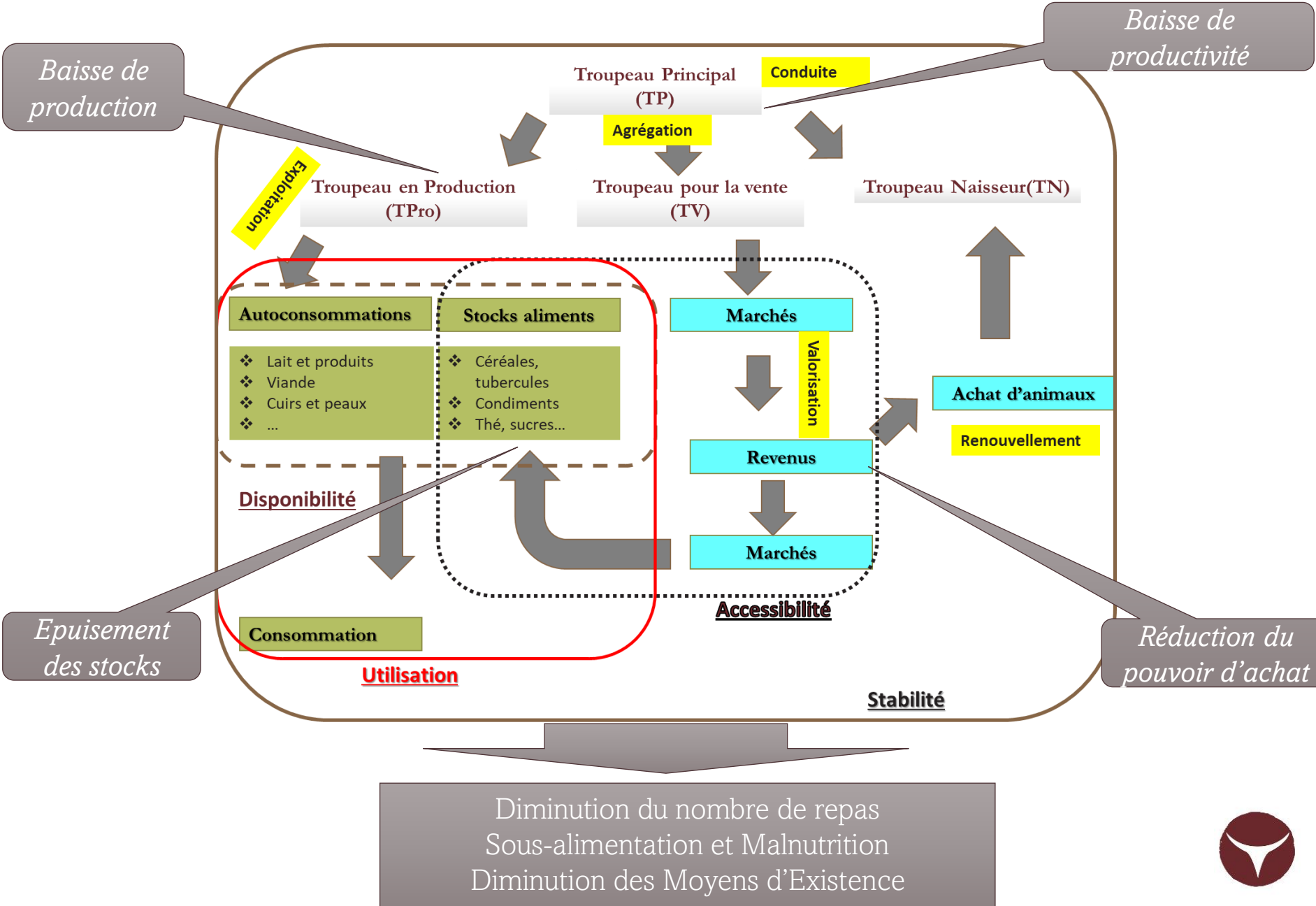
Région	Bovins	Ovins	Caprins
Burkina	1 758 133	385 977	382 432
Mali	1 753 679	489 350	877 167
Niger	13 692 021	1 974 302	2 775 944
Total	17 203 833	2 849 628	4 035 543

Troupeaux à risque en UBT

Sources: Rapports d'évaluation de la campagne pastorale et estimation VSF-B



Effets et impacts sur les populations vivant de l'élevage



Recommandations opérationnelles

1. Dans l'immédiat : préparation à l'urgence

- ✔ Actualisation des plans de contingence communaux
- ✔ Suivi de la situation pastorale : Redynamisation des SCAP/RU et Système d'Information aux Transhumants
- ✔ Pré-identification des zones de concentration animale et de vulnérabilité accrue
- ✔ Réhabilitation des ouvrages hydrauliques stratégiques dysfonctionnels
- ✔ Training LEGS des autorités et acteurs humanitaires
- ✔ Intégration de mécanismes d'alertes rapides et de protocoles d'actions précoces au sein de la coordination humanitaires
- ✔ Redynamisation des acteurs liés à l'élevage: Agents Communautaires de Santé Animale (ACSA), Commission Foncières, Postes vétérinaires Frontaliers (COFOs) et Comités de Gestion des Transhumants (CoGT).

2. Court terme (dans les 3 mois) : assistance d'urgence

- ✔ Distribution gratuite d'aliments bétail
- ✔ Déstockage ciblé au profit des éleveurs les plus vulnérables
- ✔ Soutien aux acteurs liés à l'élevage: ACSA, COFOs et CoGT
- ✔ Soutien à la mobilité des éleveurs transhumants: Plaidoyer aux autorités et accompagnement des Comités de Gestion des Transhumants
- ✔ Aide alimentaire au profit des ménages les plus vulnérables
- ✔ Dépistage et prévention de la malnutrition des enfants < 5 ans
- ✔ Soutien à la mise en œuvre des Plans de Contingence et des Protocoles d'Actions Précoces.

3. Moyen terme (> 6 mois) : relèvement précoce

- ✔ Soutien vétérinaire au bétail résiduel: déparasitage, vaccination contre les maladies telluriques, vitamino-thérapie ciblée.
- ✔ Soutien à la reconstitution des moyens d'existence via recheptelisation et transfert monétaires multi-usages.





Merci pour votre aimable attention.

Pour plus d'informations, merci de contacter :

1. Burkina Faso : Hamado Ouedraogo, h.ouedraogo@vsf-belgium.org, +226 66 01 84 28
2. Mali : Brahima Goita, b.goita@vsf-belgium.org, +223 71 33 21 34
3. Niger : Issaka Dan Dano, i.dandano@vsf-belgium.org, +227 94 25 01 84

Vétérinaires
Sans Frontières
Dierenartsen
Zonder Grenzen



VSF INTERNATIONAL
VÉTÉRINAIRES
SANS FRONTIÈRES