



Coordination Nationale de la Sécurité Alimentaire (CNSA)

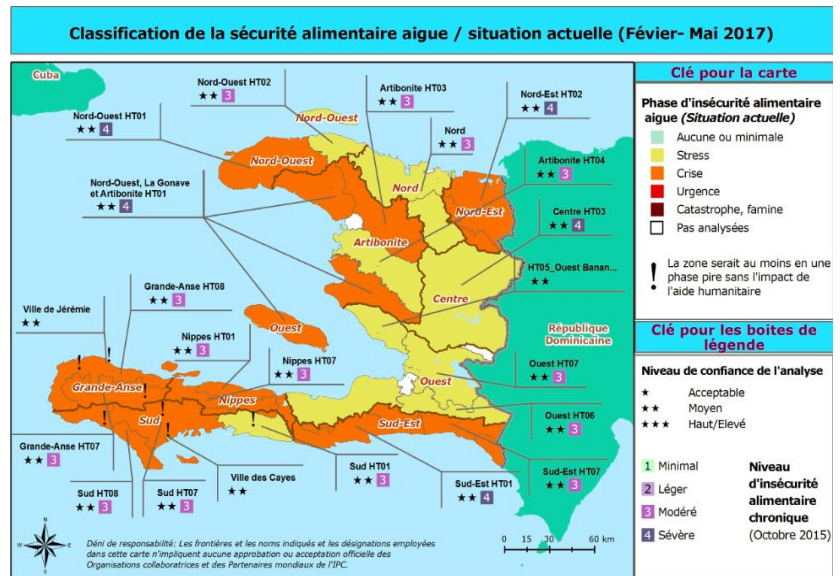
Synthèse de la situation de sécurité alimentaire actuelle et projetée

Au cours de l'année 2016, presque tous les départements du pays ont été affectés par différents chocs climatiques :

- la sécheresse ayant affecté principalement le Nord-Ouest, le haut Artibonite, le Sud-Est, le haut Plateau et le Nord-Est ;
- l'ouragan Mathieu qui a frappé de plein fouet la Grand-Anse, le Sud, les Nippes et le bas Nord-Ouest ;
- les inondations au niveau des départements du Nord et du Nord-Est principalement.

De plus, en raison des pertes de récoltes enregistrées et la forte dévaluation de la gourde, les ménages font face à une **détérioration considérable de leur pouvoir d'achat**, le taux d'inflation ayant atteint 15% en décembre dernier.

Ces différents chocs ont sérieusement affecté les ménages au niveau des différentes zones de moyens d'existence du pays les poussant ainsi à adopter des **stratégies d'adaptation plus ou moins sévères en dépit des interventions humanitaires** importantes particulièrement au niveau du Sud et de la Grand-Anse. Ainsi, six départements se trouvent classés **en phase de crise**¹ (Grand-Anse, Sud, Nippes, Sud-Est, Nord-Ouest, Nord-Est) et trois autres départements en **phase de stress**² (Nord, Centre, Ouest). Environ 18% à 28% et 26% à 35% de la population des zones analysées (l'analyse n'inclut pas les zones urbaines mis à part Cayes et Jérémie) se trouvent respectivement en phases de crise et de stress. A signaler que **sans une assistance humanitaire**, les départements les plus affectés par Mathieu (**Grand-Anse /Sud**) se trouveraient **probablement en une phase pire**.



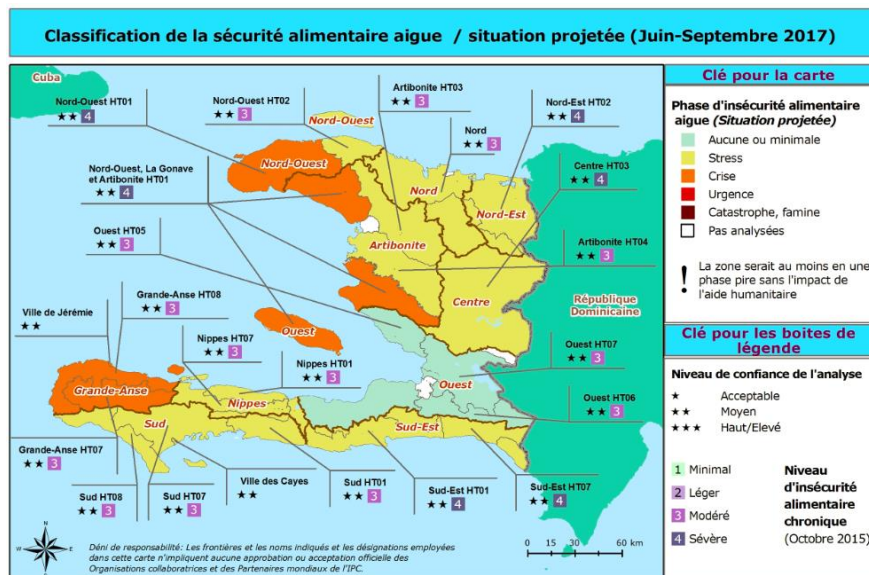
¹ Même avec l'aide humanitaire, au moins un ménage sur cinq dans la zone se trouve dans la situation suivante ou pire : à peine capable de couvrir le minimum de ses besoins alimentaires en épuisant les avoirs relatifs aux moyens d'existence, ce qui conduira à des déficits de consommation alimentaire.

² Même avec l'aide humanitaire, au moins un ménage sur cinq dans la zone se trouve dans la situation suivante ou pire : une consommation alimentaire réduite et d'adéquation minimale mais incapacité de se permettre certaines dépenses non alimentaires sans s'engager dans des stratégies d'adaptation irréversible.

Cette classification, basée sur le protocole du Cadre Intégré de classification de la sécurité alimentaire, est le résultat d'un atelier d'analyse du Groupe de Travail Technique de l'IPC (GTT) réunissant les différentes parties prenantes du secteur sécurité alimentaire sous le leadership de la CNSA et sur la base d'un large éventail de preuves (voir fiche de communication de l'analyse IPC pour plus de détail: www.cnsa509.org).

Institutions partenaires de l'analyse : CNSA, MSPP, ECHO, FAO, OXFAM, PAM/KORELAVI, USAID, FEWSNET, UNICEF, CARE/KORELAVI, REACH, CARITAS Nippes, OCHA

Pour la situation projetée (juin/septembre 2017), en raison des récoltes attendues à partir du mois de juin on peut s'attendre à une **amélioration de la situation** au niveau des différentes zones toutefois **cette amélioration ne suffira pas pour induire un changement de phase** au niveau de certaines zones notamment le bas Nord-Ouest, le haut Artibonite et la Grand-Anse en raison de la forte décapitalisation des ménages. Ces zones d'analyse seront probablement en **phase de crise** (Grand-Anse, Bas Nord-Ouest et Haut Artibonite) tandis que **les autres passeront de la phase de crise à la phase de stress** (Sud, Nippes, Sud-Est, Nord-Est) ou en phase minimale (le département de l'Ouest).



Certains facteurs risquent toutefois de faire changer le scénario, notamment :

- Une insuffisance de pluie à des moments critiques du développement des cultures pour la prochaine campagne;
- Une assistance inadéquate des ménages ;
- L'absence/insuffisance de réponse aux plans de relèvement ;
- Des troubles socio-politiques.
- Une recrudescence du choléra pendant la période pluvieuse ;
- Le passage d'un ouragan;

Cette classification, basée sur le protocole du Cadre Intégré de classification de la sécurité alimentaire, est le résultat d'un atelier d'analyse du Groupe de Travail Technique de l'IPC (GTT) réunissant les différentes parties prenantes du secteur sécurité alimentaire sous le leadership de la CNSA et sur la base d'un large éventail de preuves (voir fiche de communication de l'analyse IPC pour plus de détail: www.cnsa509.org).
Institutions partenaires de l'analyse : CNSA, MSPP, ECHO, FAO, OXFAM, PAM/KORELAVI, USAID, FEWSNET, UNICEF, CARE/KORELAVI, REACH, CARITAS Nippes, OCHA