

Introduction

Alors que la République Démocratique du Congo (RDC) continue de faire face à une crise humanitaire complexe, les transferts monétaires constituent une modalité de réponse de plus en plus utilisée par les acteurs de la réponse humanitaire. L'Initiative Conjointe de Suivi des Marchés (ICSM) consiste en la mise en place d'un système collaboratif de suivi des prix d'un panier de biens alimentaires et non-alimentaires sélectionnés, [le panier de dépenses minimum](#) (Minimum Expenditure Basket, MEB). Elle est mise en oeuvre par REACH et par [le Cash Working Group](#) (CWG), en collaboration avec des organisations partenaires qui collectent des données dans les marchés d'intérêt pour la communauté humanitaire. L'ICSM a pour objectifs d'accompagner la planification des activités de transferts monétaires par les acteurs de la réponse humanitaire, et de faciliter l'identification des dynamiques des marchés, à travers l'utilisation d'une méthodologie et d'un outil communs par les différents partenaires de l'Initiative. De plus amples informations sur la méthodologie de l'ICSM sont disponibles dans les [termes de référence](#) de la recherche.

Cette publication de l'ICSM est divisée en deux parties :

- Aux pages 1 à 5, une présentation des données collectées par les partenaires de l'ICSM avec l'outil de collecte commun. La méthodologie utilisée pour l'ICSM est consultable à la page [11](#).

- Aux pages 6 à 10, un bulletin des prix alimentaires agrégeant les données sur les prix des biens alimentaires collectées par la Cellule d'Analyse des Indicateurs de Développement (CAID), le Famine Early Warning Systems Network (FEWS NET) et l'équipe Vulnerability and Analysis Mapping (VAM) du Programme Alimentaire Mondial (PAM). La méthodologie utilisée pour le Bulletin des prix alimentaires est consultable à la page [6](#).

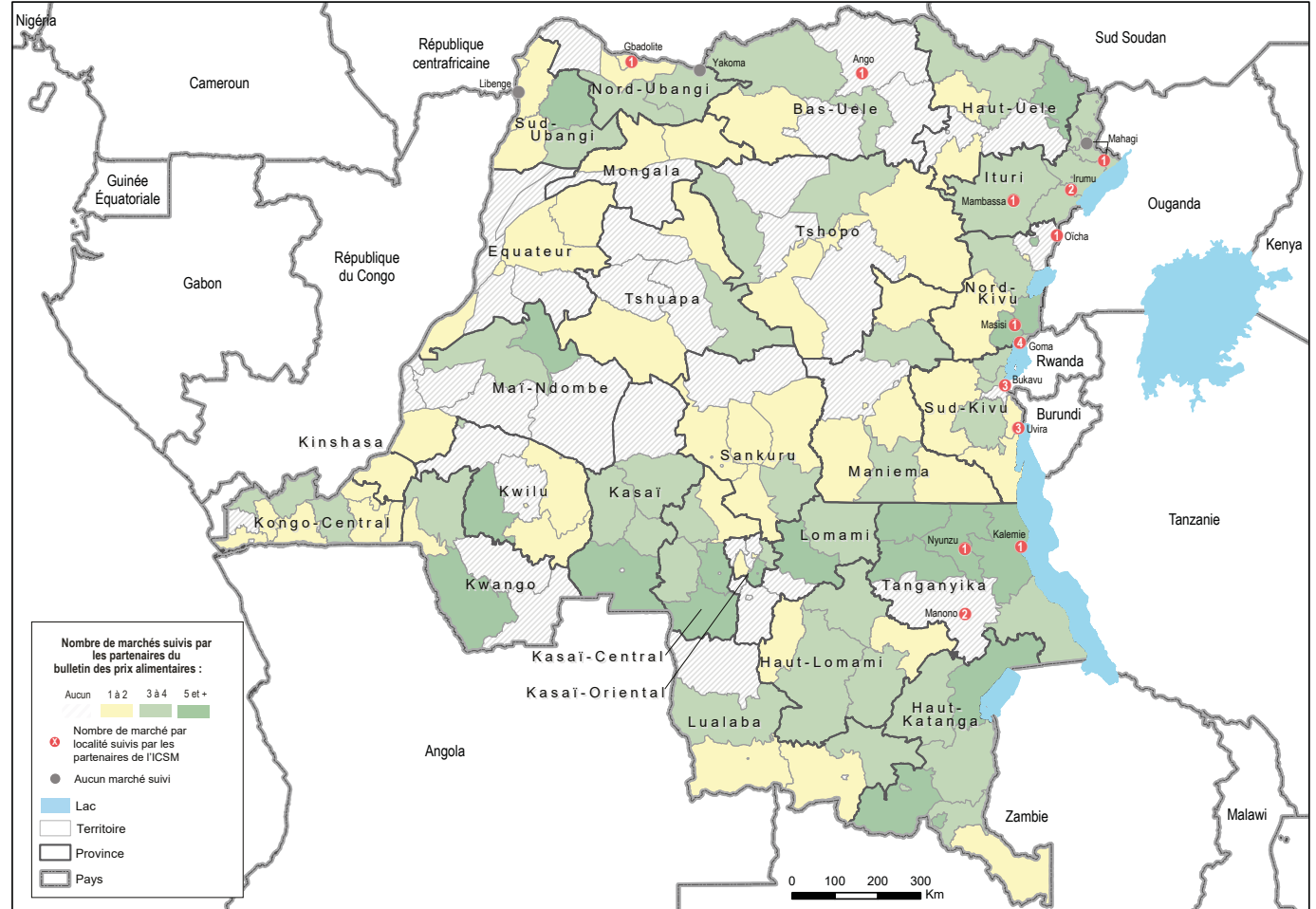
La base de données de l'ICSM de mars 2022 est accessible [ici](#).

Les données présentées dans cette publication sont strictement indicatives, telles que recueillies auprès des commerçants enquêtés à la date de la collecte, et ne sont pas statistiquement généralisables.

Evolution de la couverture géographique

En mars 2022, des données ont été collectées pour la première fois dans le marché de Manono (province de Tanganyika) par [Concern Worldwilde](#).

Carte de la localisation des marchés évalués




Chiffres clés
de l'ICSM :


Collecte de données
18 mars - 31 mars


22
marchés évalués


9
articles suivis


328
commerçants
interrogés

195 091 francs
congolais (FC) 341 469 FC
Min.  Max.
Coût du MEB

Articles du MEB évalués¹

Articles alimentaires	Qté./ménage/mois
Farine de maïs	37,5 kg
Farine de manioc	37,5 kg
Haricots	27 kg
Huile	3,3 L
Sel	0,75 kg

Articles eau, hygiène et assainissement (EHA) et combustible	Qté./ménage/mois
Savon en brique (800 g)	3 pièces (p.)
Savon lessive en poudre (50 g)	6 p
Bandes hygiéniques (paquet de 10)	2 p
Combustible (braise, charbon, bois)	10 kg

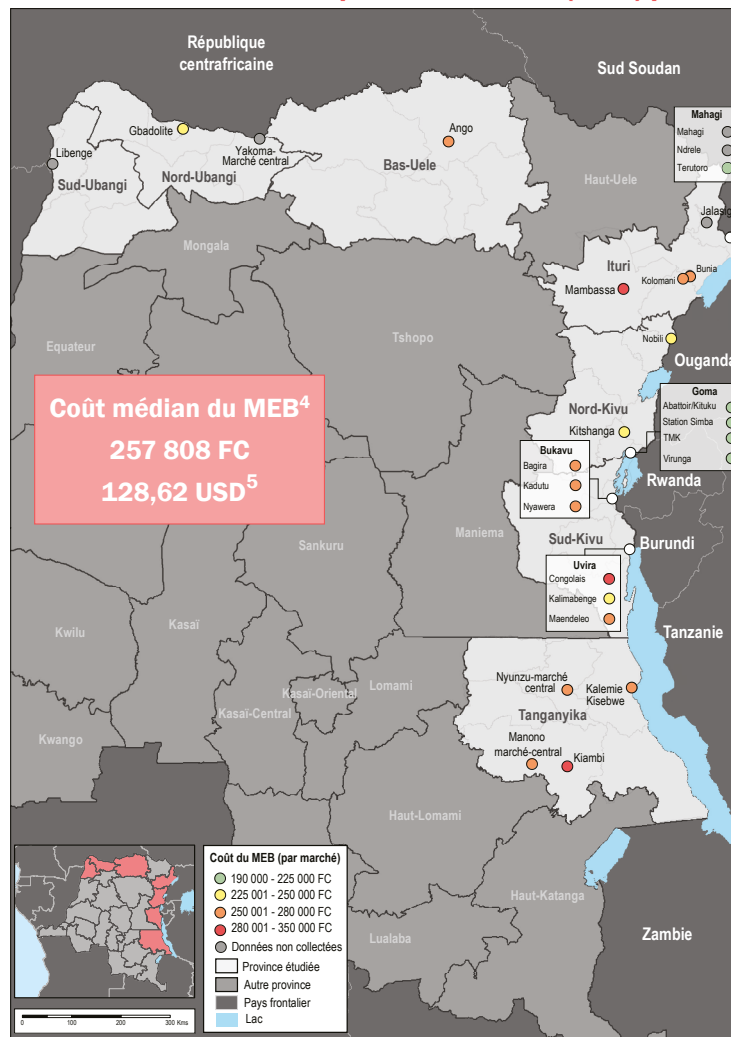
Articles ménagers essentiels (AME) ²	Qté./ménage/an
Natte deux places	2 p
Moustiquaire deux places	2 p
Bidon en plastique	2 p
Pagne 100% coton	1 p
Lampe solaire ou à pile	1 p

Autres dépenses ³	Type de dépenses	Coût mensuel
Santé	Consultations et transport	70 200 FC
Education	Fournitures	4 875 FC
Communication	100 unités	2 000 FC
Abri	Entretien du logement	10 000 FC

Le [panier de dépenses minimum](#) (Minimum Expenditure Basket, MEB) est composé d'un ensemble de biens et services de base accessibles sur les marchés que les ménages bénéficiaires de l'assistance humanitaire sont susceptibles de prioriser.

Les quantités indiquées dans le tableau ci-dessus correspondent aux **besoins minimaux mensuels d'un ménage de cinq personnes** comprenant deux adultes, deux enfants de 5 à 17 ans et un enfant de moins de 5 ans.

Coût médian du Panier de dépenses minimum (MEB) par marché



Résultats-clés de mars 2022

Au mois de mars 2022, le coût médian du MEB pour l'ensemble des territoires évalués a atteint 257 808 francs congolais (FC), équivalant à 128,62 dollars américains (USD), soit une baisse modérée de 6% par rapport au mois de février.

Le coût du MEB s'échelonne de 195 091 FC (97,33 USD) dans le marché de Goma Station Simba à 341 469 FC (170,36 USD) dans le marché de Mambassa.

Dans la province du Sud-Kivu, le coût médian du MEB a connu une baisse modérée de 9% dans le marché de Bukavu Kadutu et est resté stable sur le marché de Bukavu Nyawera.

Au Tanganyika, le coût médian du MEB a connu une baisse modérée sur les marchés de Kiambi et Kalemie (-3%). Cependant, il a **augmenté de 12% dans le marché de Nyunzu**. Cette augmentation pourrait être la conséquence de l'interdiction de l'exportation du maïs du territoire de Kongolo vers les autres territoires du Tanganyika datant du 12 mars dernier visant à contrôler la hausse importante des prix⁶.

Au Nord-Kivu, la situation est restée relativement stable sur les marchés de Kitshanga, Goma TMK et Goma Station Simba. Cependant, **une augmentation de 17% du coût médian du MEB a été observée sur le marché de Goma Abattoir**. Cette hausse pourrait s'expliquer par l'augmentation du coût de transport de certains produits importés^{7,8}.

En Ituri, le coût médian du MEB est en hausse depuis le mois de janvier sur le marché de Mambassa. Cette hausse de 11% pour le mois de mars intervient dans un contexte d'insécurité lié aux incursions des ADF⁷.

Bien que le coût du MEB ait grimpé dans peu de marchés, il est important d'indiquer que **68% des commerçants interrogés** parmi les marchés évalués ce mois-ci **ont déclaré rencontrer des difficultés de réapprovisionnement** citant majoritairement la **hausse des prix des fournisseurs (47%) et le coût du transport (44%)** comme causes principales. Cette observation pourrait être liée à l'intensification du conflit en Ukraine ayant généré une hausse globale du prix du carburant⁹.

Notes de bas de page

- Les articles alimentaires, les articles EHA et le combustible font l'objet d'une collecte de prix mensuelle. Les prix des AME, qui sont achetés plus ponctuellement par les ménages et dont le coût est moins susceptible de connaître des variations importantes, sont collectés sur une base trimestrielle. Ce mois-ci, aucun prix n'a été collecté pour les AME. Leur intégration au calcul du MEB a été effectuée sur la base des coûts médians par marché collectés au mois de janvier.
- Les dépenses des ménages pour les AME, qui sont plus ponctuelles, sont comptabilisées en nombre de pièce achetées par année. Afin de permettre leur intégration au calcul du MEB mensuel, le coût d'une unité de ces articles est divisé par six ou par douze selon le nombre de pièces consommées annuellement.
- Les coûts des composantes de la partie « autres dépenses », qui sont difficilement quantifiables ou peu accessibles sur les marchés, ne sont pas suivis dans le cadre de l'ICSM. Afin de permettre leur intégration au calcul du coût du MEB, des coûts fixes mensuels ont été retenus en se basant sur les sommes incluses dans le canevas du [MEB national harmonisé](#).
- Le coût médian national du MEB est obtenu par la méthode dite de la « médiane des médianes », en calculant dans un premier temps le coût médian du MEB parmi les marchés évalués au sein de chaque territoire, avant de calculer le coût médian parmi les territoires évalués.
- Les prix médians sont initialement calculés en FC. La conversion en USD est effectuée sur la base du taux fixé par la [Banque centrale du Congo](#) (1 USD = 2 004,3422 FC, au 5 mai 2022).
- Radio Okapi, 13 mars 2022, [Tanganyika: l'administrateur du territoire de Kongolo interdit la sortie de maïs pour freiner la hausse du prix](#)
- FEWSNET, Avril 2022, [Les zones nord-est et centre-est en insécurité alimentaire de Crise](#)
- Actualité.CD, 16 mars 2022, [RDC : hausse vertigineuse des prix des denrées alimentaires et produits vivriers à Goma, les habitants s'en plaignent](#)
- PAM, Mars 2022, [Food Security implications of the Ukraine Conflict for Southern Africa Region](#)

Distribution des prix dans les marchés suivis^{10, 11}

Province	Marché	Coût du MEB ¹²	Évolution fév. - mar. ¹³	Articles alimentaires					Coût du panier alimentaire	Évolution fév. - mar. ¹³	Articles EHA et combustible				AME (janvier 2022)				
				Farine de maïs (1kg)	Farine de manioc (1kg)	Haricots (1kg)	Huile (1L)	Sel (1kg)			Savon brique (800g)	Savon poudre (50g)	Bandes hygiéniques (10pc)	Combustible (1kg)	Natte (1pc)	Pagne (1pc)	Moustiquaire (1pc)	Lampe (1pc)	Bidon (1pc)
Bas-Uele	Ango	269 390	▼ -14%	NA	1 136	1 600	2 083	3 000	139 924	▼ -16%	4 000	NA	NA	1 000	50 000	35 000	NA	NA	8 500
Sud-Kivu	Bukavu - Bagira	255 864	NA	1 117	732	1 500	3 750	873	122 829	NA	8 313	212	NA	986	NA	NA	NA	NA	NA
Sud-Kivu	Bukavu - Kadutu	268 256	▶	1 200	1 200	1 316	4 167	909	139 965	▲ +5%	7 111	250	2 000	1 000	6 000	16 500	NA	9 000	2 550
Sud-Kivu	Bukavu - Nyawera	277 150	▼ -9%	1 286	1 411	1 581	4 134	1 200	158 367	▼ -5%	3 302	284	NA	1 030	10 000	20 000	NA	2 000	2 800
Ituri	Bunia - Marché central	272 391	▼ -4%	1 235	994	2 000	2 500	1 000	146 588	▼ -12%	2 500	500	7 500	834	NA	NA	NA	NA	NA
Nord-Ubangi	Gbadolite - Marché central	235 814	NA	2 000	274	1 000	1 667	1 429	118 848	NA	4 000	333	2 500	600	NA	NA	NA	NA	NA
Nord-Kivu	Goma - Abattoir/Kituku	222 983	▲ +17%	741	1 111	929	3 750	1 000	107 658	▲ +33%	2 000	500	2 500	1 000	12 000	10 000	NA	2 000	2 500
Nord-Kivu	Goma - Station Simba	195 091	▼ -7%	741	556	857	3 125	1 000	82 839	▼ -16%	2 000	250	2 000	500	39 942	9 000	4 000	2 250	2 500
Nord-Kivu	Goma - TMK	217 675	▶	815	1 111	929	3 750	1 000	110 433	▲ +3%	800	100	1 500	1 000	NA	10 000	NA	2 000	2 250
Nord-Kivu	Goma - Virunga	216 127	NA	741	1 111	929	3 750	1 000	107 658	NA	2 000	250	2 000	500	NA	NA	NA	NA	NA
Tanganyika	Kalemie - Kisebwe	258 508	▼ -3%	1 111	1 506	1 200	4 167	1 579	145 473	▼ -7%	NA	NA	NA	714	8 000	35 000	2 000	3 200	4 000
Tanganyika	Kiambi	295 056	▼ -3%	1 685	1 124	2 454	3 125	2 632	183 882	▶	2 198	430	NA	417	NA	27 000	NA	3 000	NA
Nord-Kivu	Kitshanga	243 003	▶	1 300	1 000	1 200	4 000	1 579	133 034	▶	500	250	2 500	1 000	NA	NA	NA	NA	NA
Ituri	Kolomani	260 825	NA	1 235	1 000	1 800	2 875	1 000	142 650	NA	2 500	600	3 000	1 000	11 500	10 000	NA	1 000	2 000
Ituri	Mambassa	341 469	▲ +11	1 975	2 273	2 050	2 083	2 000	223 024	▲ +19%	2 000	NA	NA	1 000	20 000	15 000	20 000	1 000	4 000
Tanganyika	Manono	262 747	NA	1 470	688	2 000	NA	1 579	146 403	NA	4 000	500	2 500	438	NA	NA	NA	NA	NA
Nord-Kivu	Nobili	234 252	NA	1 210	825	1 540	2 750	1 100	127 793	NA	1 375	330	2 000	550	1 800	18 250	5 000	2 500	5 500
Tanganyika	Nyunzu - Marché central	257 808	▲ +12	822	639	2 500	2 778	1 316	132 442	▲ +27%	3 000	250	4 000	500	20 000	27 000	50 000	3 500	3 500
Ituri	Terutoro	212 594	NA	890	824	825	2 063	1 100	94 164	NA	2 771	275	5 499	550	NA	NA	NA	NA	NA
Sud-Kivu	Uvira - Congolais	292 418	NA	2 500	NA	1 250	3 063	1 185	175 995	NA	2 200	500	2 500	NA	NA	NA	NA	NA	NA
Sud-Kivu	Uvira - Kalimabenge	240 833	NA	1 061	926	1 500	3 334	1 000	126 765	NA	2 200	250	2 000	1 000	NA	NA	NA	NA	NA
Sud-Kivu	Uvira - Maendeleo	260 996	NA	1 062	1 190	1 795	3 230	1 158	144 427	NA	2 200	500	NA	1 000	NA	NA	NA	NA	NA
Médiane ¹⁴		257 808		1 205	1 000	1 500	2 778	1 316	133 034		2 636	332	2 500	750	11 500	18 611	12 500	3 000	4 000

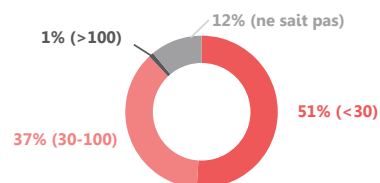
Légende:

- ▲ Hausse importante (10% et plus)
- ▲ Hausse modérée (de 2% à 9%)
- ▶ Évolution stable (de -1% à 1%)
- ▼ Baisse modérée (de -2% à -9%)
- ▼ Baisse importante (-10% et plus)



Profil des commerçants interrogés

Nombre de clients quotidiens rapporté par les commerçants interrogés¹⁵:



Proportion de femmes commerçantes :



Notes de bas de page

10. Lorsqu'aucun prix n'a été collecté pour un article dans un marché, la valeur a été remplacée par « NA ». Afin de permettre le calcul du coût du MEB, les valeurs manquantes ont été remplacées par le coût médian de l'article parmi les médianes de l'ensemble des marchés évalués.
11. Un prix coloré en rouge signifie que le seuil minimum de trois cotations pour cet article n'a pas été atteint dans ce marché.
12. Le calcul du coût du MEB comprend les articles alimentaires et non-alimentaires présentés dans le tableau ci-contre, ainsi que les sommes fixes pour les autres types de dépenses (santé, éducation, communication et abri). Pour le détail des sommes fixes, voir la composition détaillée du MEB en page 2.
13. Le pourcentage d'évolution des prix a été remplacé par «NA» lorsque le marché concerné n'a pas été évalué le mois précédent.
14. Les médianes présentées ci-après ne correspondent pas aux médianes des marchés. Afin de réduire l'influence des prix relevés dans les localités où plusieurs marchés ont été évalués sur le calcul des médianes, les prix sont d'abord agrégés à l'échelle du territoire, avant que ne soient calculés les prix médians globaux.
15. A cause des arrondis, la somme des pourcentages n'est pas toujours égale à 100 %.

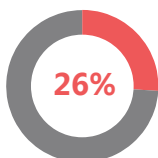
Modalités de paiement acceptées par les commerçants^{16,17} :

Légende: 0%  100%

Marché	FC	USD	Paiement mobile	Crédit	Shilling ougandais	Franç CFA	Troc
TOTAL	90%	62%	1%	3%	19%	0%	0%
Ango ¹⁸	100%	100%	0%	0%	0%	0%	0%
Bukavu - Bagira	100%	11%	0%	0%	0%	0%	0%
Bukavu - Kadutu	100%	50%	0%	0%	0%	0%	0%
Bukavu - Nyawera	100%	100%	0%	0%	0%	0%	0%
Bunia - Marché central	100%	96%	0%	4%	0%	0%	0%
Gbadolite - Marché central	100%	8%	0%	0%	0%	0%	0%
Goma - Abattoir/Kituku	100%	100%	0%	27%	0%	0%	0%
Goma - Station Simba	100%	88%	0%	0%	0%	0%	0%
Goma - TMK	100%	100%	0%	0%	0%	0%	0%
Goma - Virunga	100%	88%	0%	12%	0%	0%	0%
Kalemie - Kisebwe	100%	0%	0%	0%	0%	0%	0%
Kiambi	100%	100%	0%	25%	0%	0%	0%
Kitshanga	100%	92%	0%	0%	0%	0%	0%
Kolomani	100%	77%	8%	0%	0%	0%	0%
Mambassa	100%	100%	0%	0%	0%	0%	0%
Manono	100%	23%	0%	0%	0%	0%	0%
Nobili	89%	22%	0%	0%	100%	0%	0%
Nyunzu - Marché central	100%	24%	0%	0%	0%	0%	0%
Terutoro	30%	30%	0%	0%	100%	0%	0%
Uvira - Congolais	100%	100%	0%	0%	0%	0%	0%
Uvira - Kalimabenge	100%	44%	0%	0%	0%	0%	0%
Uvira - Maendeleo	100%	70%	0%	0%	0%	0%	0%

Fréquence des incidents de sécurité

Pourcentage de commerçants ayant déclaré avoir été témoin ou avoir entendu parler d'incidents de sécurité survenus dans le marché au cours du mois ayant précédé la collecte de données :



Types d'incidents de sécurité¹⁶

Incidents de sécurité les plus fréquemment rapportés par les commerçants ayant déclaré avoir été témoin ou avoir entendu parler d'incidents de sécurité survenus dans le marché au cours du mois ayant précédé la collecte de données (85/328) :

Vols de biens	72%
Vols d'argent	54%
Insécurité dans les environs du marché	20%
Agressions physiques visant les commerçants	15%

Évolution de la fréquentation du marché pendant le mois précédent selon les commerçants interrogés^{16,17} :

Marché	Même fréquentation	Baisse	Hausse	Ne sait pas
TOTAL	37%	42%	17%	4%
Ango ¹⁸	0%	0%	100%	0%
Bukavu - Bagira	44%	22%	33%	0%
Bukavu - Kadutu	50%	0%	50%	0%
Bukavu - Nyawera	82%	0%	18%	0%
Bunia - Marché central	54%	33%	4%	8%
Gbadolite - Marché central	58%	25%	17%	0%
Goma - Abattoir/Kituku	91%	0%	0%	9%
Goma - Station Simba	18%	71%	0%	12%
Goma - TMK	62%	38%	0%	0%
Goma - Virunga	65%	24%	0%	12%
Kalemie - Kisebwe	80%	0%	0%	20%
Kiambi	25%	40%	25%	10%
Kitshanga	100%	0%	0%	0%
Kolomani	12%	81%	8%	0%
Mambassa	63%	25%	0%	13%
Manono	27%	45%	27%	0%
Nobili	0%	72%	28%	0%
Nyunzu - Marché central	33%	33%	29%	5%
Terutoro	5%	53%	40%	2%
Uvira - Congolais	0%	100%	0%	0%
Uvira - Kalimabenge	11%	89%	0%	0%
Uvira - Maendeleo	0%	80%	20%	0%

Perception de l'évolution des prix pendant le mois de la collecte de données¹⁷ :

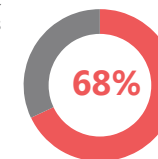
Pourcentage de commerçants estimant avoir observé une variation des prix du marché par rapport au mois précédent par composante:

Prix constants
Hausse des prix
Baisse des prix
Ne sait pas

	Articles alimentaires	Articles EHA et combustible
Prix constants	36%	47%
Hausse des prix	57%	47%
Baisse des prix	7%	2%
Ne sait pas	0%	4%

Difficultés de réapprovisionnement

Pourcentage d'articles évalués pour lesquels les commerçants ont déclaré rencontrer des difficultés de réapprovisionnement :



Types d'articles pour lesquels des difficultés de réapprovisionnement ont été observées:

Pourcentage de types d'articles pour lequel des difficultés de réapprovisionnement ont été observées par les commerçants:

Articles alimentaires	71%
Articles EHA et combustibles	29%

Types de difficultés de réapprovisionnement¹⁶

Difficultés de réapprovisionnement les plus fréquemment rapportées par les commerçants ayant déclaré rencontrer des difficultés de réapprovisionnement :

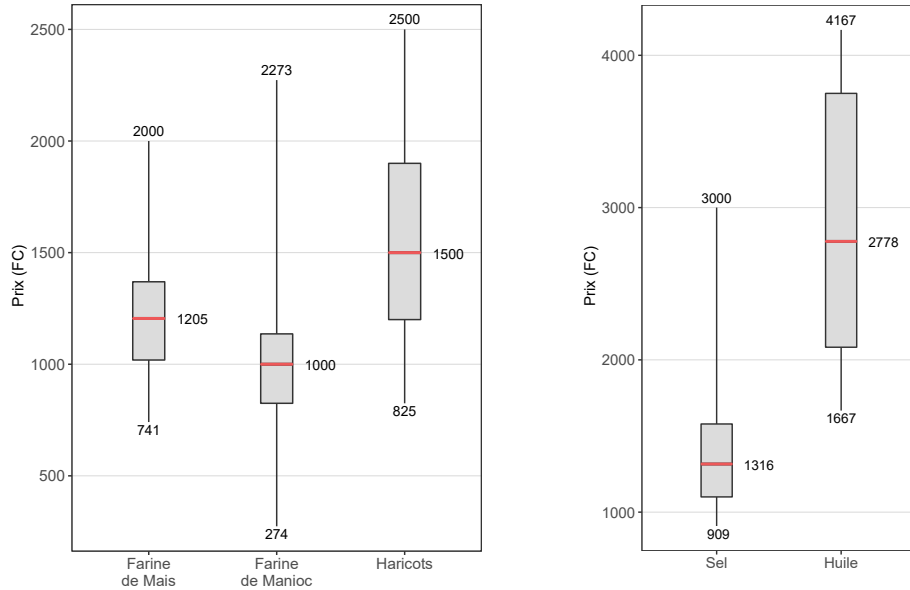
Les prix proposés par les fournisseurs sont élevés	47%
Coût du transport	44%
Coûts des taxes trop importants	27%
Mauvais état des routes	23%
Indisponibilité des articles	22%

Notes de bas de page

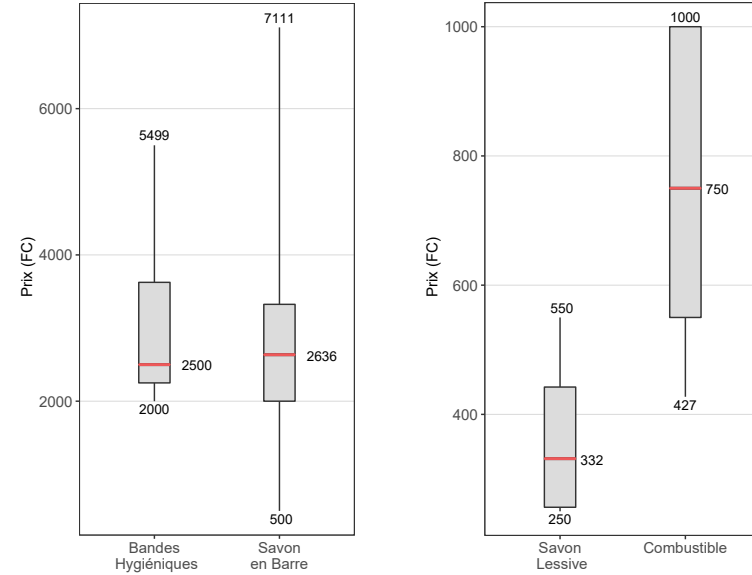
16. Les commerçants ayant possibilité de sélectionner plusieurs réponses, le total des réponses est généralement supérieur à 100%.
17. A cause des arrondis, la somme des pourcentages n'est pas toujours égale à 100%.
18. Un seul commerçant ayant été interrogé sur le marché de Ango, les résultats doivent être interprétés avec prudence.

DISTRIBUTION DES PRIX DES ARTICLES SUIVIS

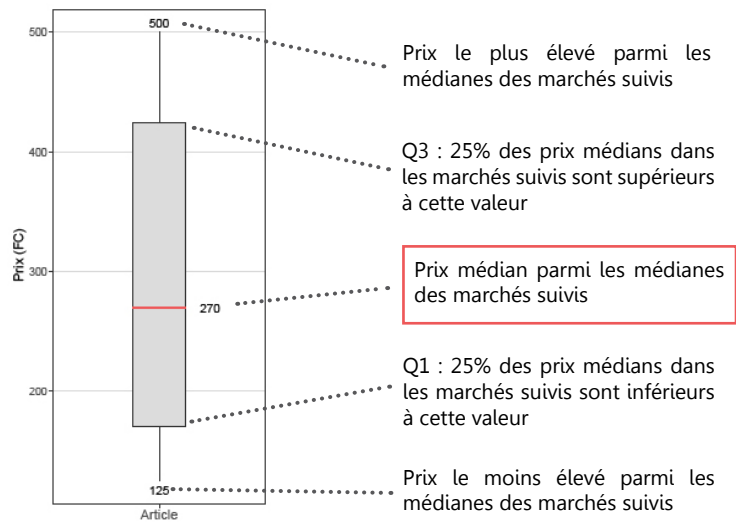
Articles alimentaires :



Articles EHA et combustible :

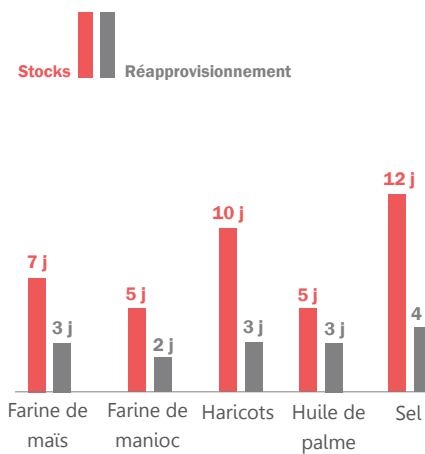


Lecture d'un diagramme en boîte :

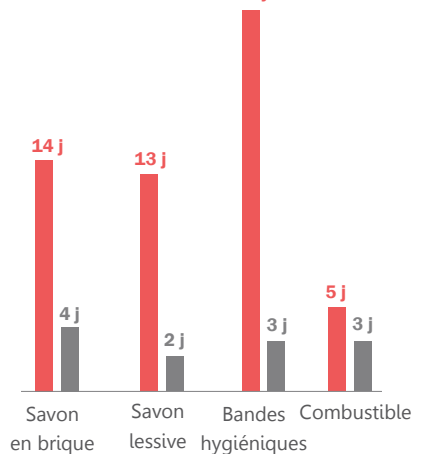


Durée des stocks et temps de réapprovisionnement¹⁹

Articles alimentaires : (en jours)



Articles EHA et combustible : (en jours)



19. Pour chaque article, la durée des stocks et le temps de réapprovisionnement sont obtenus en calculant la moyenne des durées exprimées en jours par les commerçants interrogés.

BULLETIN DES PRIX ALIMENTAIRES

Méthodologie

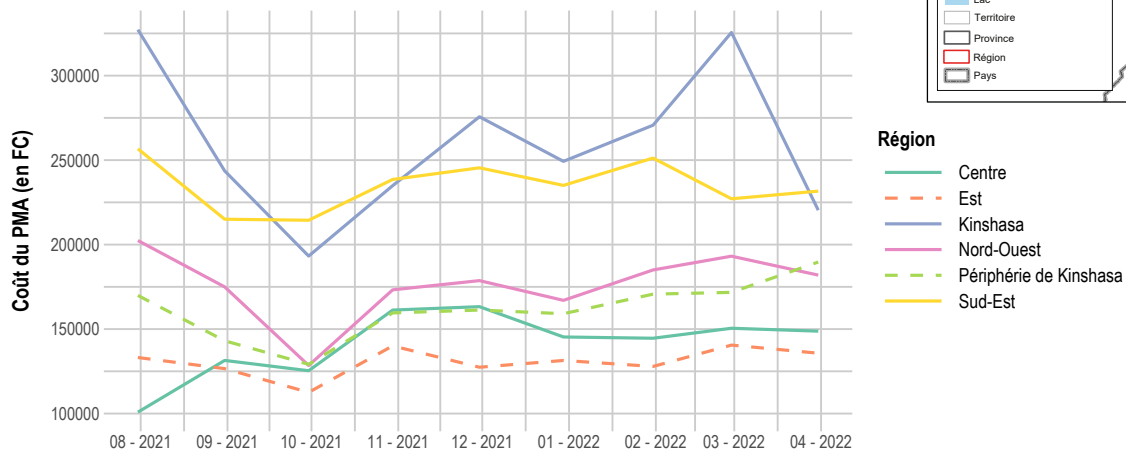
Afin de fournir des données détaillées sur les prix des biens alimentaires en RDC, REACH se base sur la méthodologie du [COVID-19 Bulletin conjoint des marchés](#), qui permet de compiler les données de suivi des prix collectées au mois de mars 2022 par l'équipe VAM du PAM²⁰, par le FEWS NET²¹ et par la CAID²². Les données publiées par les partenaires sont disponibles sur leurs sites internet :

- [PAM - VAM: données sur les prix alimentaire](#)
- [FEWS NET: données sur les prix alimentaires](#)
- [CAID: données sur les prix alimentaires](#)

Les données collectées par marché sont ensuite harmonisées et compilées par REACH à l'échelle du territoire.

Le coût médian du panier minimum alimentaire (PMA) est obtenu par la méthode de la médiane des médianes : dans chaque marché suivi où plusieurs prix sont relevés, la médiane de chaque article du PMA au sein du marché est calculée. Le coût du PMA à l'échelle du territoire est ensuite obtenu en utilisant le prix médian de chaque article dans ce territoire.

Évolution du coût du PMA par région



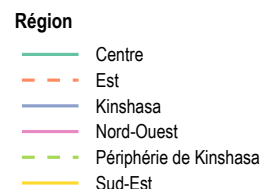
Notes de bas de page

20. Les données du PAM sont collectées sur base bimensuelle. Les dates de collectes dépendent d'un marché à l'autre et seules les données les plus récentes sont retenues par l'ICSM.

21. Les données de FEWS NET sont collectées sur base hebdomadaire et seules les données de la dernière semaine du mois de mars ont été retenues par l'ICSM.

22. Les données de la CAID sont collectées sur base mensuelle. La collecte du mois de mars a eu lieu du 1 mars au 18 mars 2022.

Carte du nombre de marchés suivis par les partenaires



Composition du PMA

Article	Quantité/ménage/mois
Farine de maïs	37,5 kg
Farine de manioc	37,5 kg
Haricots	27 kg
Huile	3,3 L
Sel	0,75 kg

La composition du PMA reprend les articles alimentaires et les quantités spécifiées dans le MEB à la page 2.

Pour obtenir le coût du PMA dans un marché, les prix d'une unité (kilogramme ou litre) de chaque article ont été multipliés par les quantités indiquées dans le tableau ci-dessus.

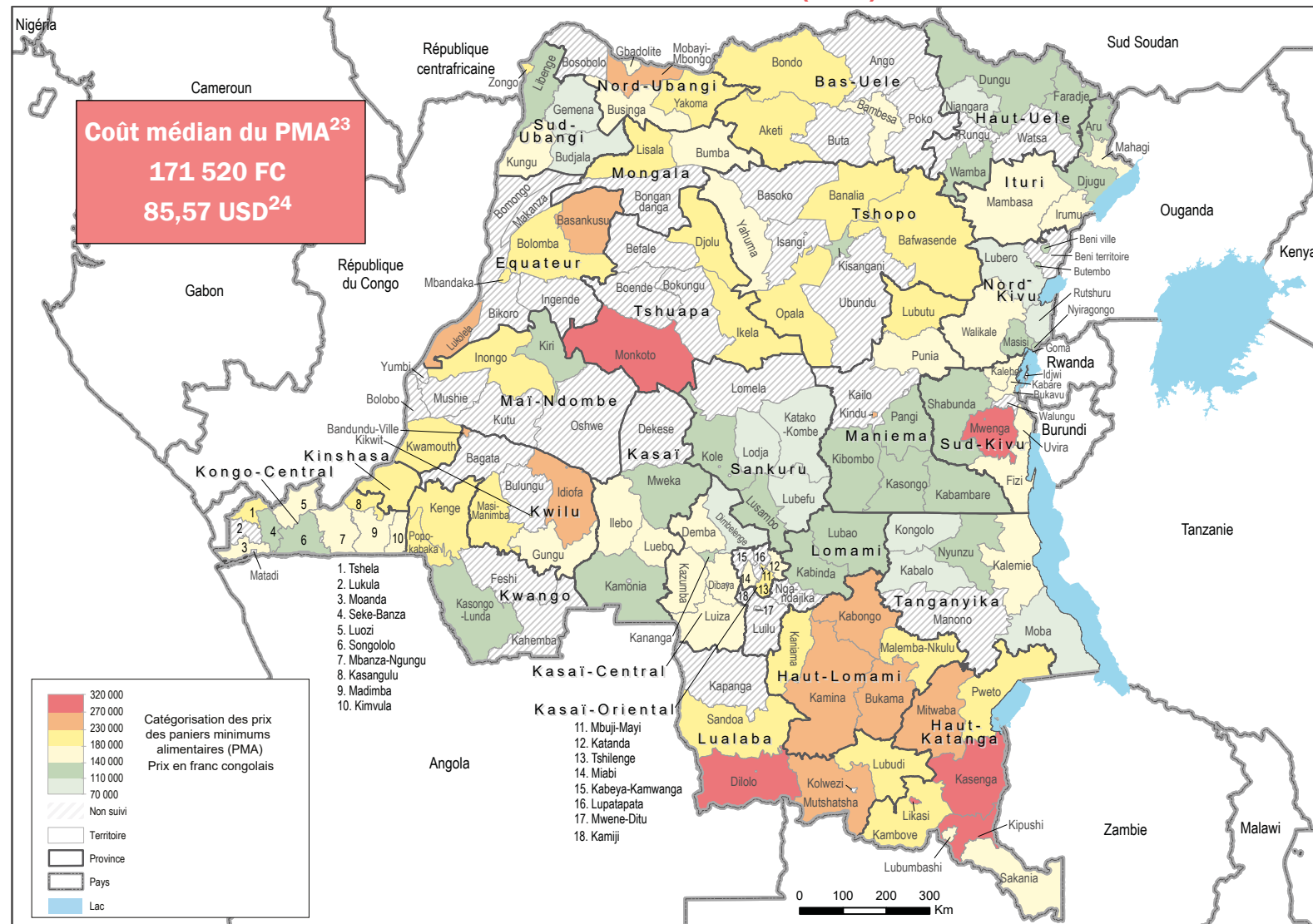
Nombre de marchés suivis par les partenaires du bulletin des prix alimentaires:

365 marchés

Nombre de commerçants interrogés:

619 commerçants

CARTE DU COÛT MÉDIAN DU PANIER MINIMUM ALIMENTAIRE (PMA) PAR TERRITOIRE



Résultats-clés de mars 2022


- En mars 2022, le coût médian national du PMA s'est établi à 171 520 FC (85,57 USD), soit une hausse restreinte de 1%²⁵ par rapport au mois de février, révélant une situation des prix stable à l'échelle nationale. Cependant, des variations de prix alimentaires importantes ont été observées à l'échelle du territoire comparées au mois de février.
- La partie Est du pays (Haut-Uele, Ituri, Maniema, Nord-Kivu, Sud-Kivu et Tanganyika), reste la région pour laquelle le coût médian régional du PMA est le plus bas du pays (135 730 FC), soit une baisse de 3% par rapport au mois de février.
- La région du Sud-Est du pays comprenant les provinces de Lualaba, Haut-Katanga, Lomami et Haut-Lomami enregistre le coût médian du PMA le plus élevé du pays (231 649 FC), soit une hausse de 2% par rapport au mois précédent. Cette stabilité serait liée au début de la récolte de la saison principale²⁶.
- Une baisse importante de 32%²⁷ du coût médian du PMA a été observée dans la région de Kinshasa pour laquelle le coût médian du PMA s'est élevé à 220 370 FC. Cette baisse fait suite à l'importante augmentation qui avait été observée au mois de février causée par l'augmentation du prix du carburant et l'inflation générale des prix liées à l'intensification du conflit en Ukraine.
- Une hausse de 10% a été observée dans la région de la périphérie de Kinshasa et plus précisément dans les provinces de Kwilu (+17%) et Mai-Ndombe (+9%) où le coût médian du PMA s'est établi à 189 674 FC. Il est important de souligner que cette hausse concernait principalement le prix des haricots (+36%).

Notes de bas de page

23. Le coût médian du PMA à l'échelle nationale a été obtenu en calculant la médiane des prix médians du PMA par territoire.
 24. Initialement calculés en FC, le coût médian du PMA a été converti en USD en se basant sur le taux fixé par la Banque centrale du Congo (1 USD = 2 004,3422 FC, au 5 mai 2022).
 25. Dans la mesure où le nombre de marchés évalués diffère d'un mois à l'autre, le pourcentage d'évolution du coût du PMA doit être interprété avec prudence.
 26. FEWSNET, Avril 2022, Les zones nord-est et centre-est en insécurité alimentaire de Crise
 27. A Kinshasa, l'importante variation à la baisse de coût du PMA observée au mois de mars est influencée particulièrement par les prix de la farine de manioc et la farine de maïs qui seraient sous-estimés. Par conséquent, le pourcentage d'évolution de ce coût doit être interprété avec prudence.

COÛT MÉDIAN DU PANIER MINIMUM ALIMENTAIRE PAR TERRITOIRE²⁸

Province/ Territoire	Nbr. de marchés suivis	Coût du PMA (FC) ²⁹	Évolution fév.-mar. ³⁰	Farine de maïs (1kg)	Farine de manioc (1kg)	Haricots (1kg)	Huile de palme (1L)	Sel (1kg)
REGION EST								
HAUT-UELE								
Dungu	3	132 504	▶	1 418	732	1 612	2 083	2 000
Faradje	5	125 742	▲ +7%	1 324	732	1 506	2 083	1 500
Niangara	1	109 018	▼ -28%	812	860	1 499	1 389	1 707
Wamba	1	135 288	▼ -25%	1 452	926	1 499	1 111	2 632
ITURI								
Aru	3	133 683	▼ -16%	1 298	767	1 770	2 294	1 180
Bunia	1	176 796	NA	1 760	1 430	1 600	3 770	NA
Djugu	3	119 939	▼ -20%	882	1 000	1 450	2 841	1 119
Irumu	4	150 879	▼ -12%	1 453	1 189	1 479	3 194	1 816
Mahagi	4	168 506	▲ +10%	1 429	1 810	1 237	3 539	2 632
Mambassa	4	174 985	▶	1 823	1 129	2 000	2 778	1 515
MANIEMA								
Kabambare	2	126 690	▲ +10%	1 235	488	1 950	2 084	3 421
Kasongo	3	125 816	▲ +9%	1 235	671	1 600	2 778	2 632
Kibombo	1	130 271	▼ -42%	1 235	852	1 499	2 778	3 158
Kindu	1	238 137	▲ +10%	1 650	1 540	3 900	3 540	NA
Lubutu	1	190 962	▲ +8%	988	732	4 283	2 083	5 263
Pangi	1	135 596	▼ -20%	1 235	994	1 499	2 778	3 158
Punia	3	165 158	▶	1 481	610	2 807	2 778	2 404
NORD-KIVU								
Beni	8	138 713	▶	1 218	1 297	1 361	1 737	2 632
Butembo	2	132 838	▶	1 526	1 098	964	2 083	2 040
Goma	6	118 591	▶	1 146	876	1 163	3 008	1 916
Lubero	4	105 237	▼ -8%	857	1 106	857	1 979	2 632
Masisi	9	125 690	▶	977	700	1 936	2 778	1 842

Légende :	▲ Hausse importante (20% et plus)	▶ Évolution stable (de -5% à 5%)	▼ Baisse modérée (de -6% à -19%)	 Prix le plus élevé Prix le plus bas
	▲ Hausse modérée (de 6% à 19%)	▼ Baisse importante (-20% et plus)		

Province/ Territoire	Nbr. de marchés suivis	Coût du PMA (FC) ²⁹	Évolution fév.-mar. ³⁰	Farine de maïs (1kg)	Farine de manioc (1kg)	Haricots (1kg)	Huile de palme (1L)	Sel (1kg)
Nyiragongo	3	139 142	▼ -9%	1 218	1 220	1 333	3 200	1 579
Rutshuru	7	105 615	▶	941	659	1 200	3 472	2 369
Walikale	2	174 906	▼ -11%	1 949	983	2 129	1 736	2 369
SUD-KIVU								
Bukavu	1	180 591	▲ +15%	887	1 120	3 427	3 584	1 316
Fizi	2	162 849	▶	1 235	915	2 662	2 778	1 579
Kabare	3	146 487	▼ -7%	1 071	1 111	1 936	3 336	1 842
Kalehe	3	175 457	▶	1 176	1 111	2 924	2 778	2 105
Mwenga	3	274 139	▲ +14%	2 469	2 439	2 924	2 778	2 632
Shabunda	1	126 780	▼ -26%	1 500	750	1 000	3 472	5 263
Uvira	2	156 095	▲ +9%	1 233	978	2 185	3 891	1 842
TANGANYIKA								
Kabalo	8	102 267	▶	735	500	1 752	2 083	2 369
Kalemie	6	150 743	▼ -6%	1 075	1 334	1 738	3 646	1 974
Kongolo	12	84 886	▼ -23%	547	250	1 800	1 580	1 579
Moba	3	109 172	▶	912	833	1 071	4 167	1 448
Nyunzu	5	126 892	▲ +29%	988	671	1 998	2 778	2 106
REGION SUD EST								
HAUT-KATANGA								
Kambove	6	215 154	▼ -19%	882	653	5 377	3 403	1 579
Kasenga	3	281 948	▲ +17%	1 765	750	6 452	3 472	2 632
Kipushi	4	278 370	▲ +21%	1 176	875	6 990	3 472	1 711
Likasi	3	290 784	▲ +27%	1 176	750	7 527	4 167	2 105
Lubumbashi	5	175 115	▲ +10%	1 129	1 144	2 978	2 600	1 185
Mitwaba	3	240 536	▼ -7%	1 324	750	5 646	2 778	1 579
Pweto	5	210 932	▼ -8%	1 176	750	4 571	4 188	1 978
Sakania	1	141 509	▶	577	862	2 858	2 667	NA

Notes de bas de page

28. Lorsque qu'un prix n'a pas été relevé pour un article alimentaire, la valeur a été remplacée par « NA ». Afin de permettre le calcul du coût du panier alimentaire, les valeurs manquantes ont été remplacées par le coût médian de l'article à l'échelle nationale.

29. Le code couleur utilisé dans la colonne « Coût du PMA » est propre à chaque province et compare les coûts d'un territoire à l'autre.

30. Le nombre de marchés évalués pouvant ne pas être le même entre les mois de février et mars, le pourcentage d'évolution du coût du PMA doit être interprété avec prudence.

COÛT MÉDIAN DU PANIER MINIMUM ALIMENTAIRE PAR TERRITOIRE²⁸

Province/ Territoire	Nbr. de marchés suivis	Coût du PMA (FC) ²⁹	Évolution fév.-mar. ³⁰	Farine de maïs (1kg)	Farine de manioc (1kg)	Haricots (1kg)	Huile de palme (1L)	Sel (1kg)
HAUT-LOMAMI								
Bukama	3	249 062	▶	1 383	750	5 915	2 431	1 842
Kabongo	4	258 302	▲ +34%	971	1 085	6 452	1 528	2 632
Kamina	4	253 301	▼ -7%	1 824	800	5 377	2 396	2 435
Kaniama	1	198 426	▼ -32%	647	300	5 646	2 639	2 369
Malemba-Nkulu	2	193 999	▲ +46%	1 324	875	3 762	2 431	2 632
LOMAMI								
Kabinda	7	139 877	▶	882	500	3 011	1 389	2 895
Lubao	3	123 084	▼ -7%	647	525	2 688	1 389	2 632
LUALABA								
Dilolo	1	275 793	NA	1 059	600	7 527	2 778	1 579
Lubudi	3	225 448	▲ +17%	1 059	750	5 377	3 472	1 316
Mutshatsha	1	253 172	▶	1 471	1 000	NA	4 167	2 106
Sandoa	3	203 239	▼ -26%	1 471	750	4 030	2 778	2 632
REGION CENTRE								
KASAÏ								
Ilebo	3	178 931	▶	588	600	4 711	1 818	1 579
Kamonia	6	139 654	▼ -21%	633	597	3 076	2 777	1 750
Luebo	4	161 099	▼ -7%	442	392	4 600	1 278	1 927
Mweka	4	120 231	▼ -41%	427	563	2 831	1 389	2 827
KASAÏ-CENTRAL								
Demba	3	147 227	▲ +33%	530	433	3 879	1 367	2 500
Dibaya	6	151 340	▲ +15%	882	650	3 226	1 375	3 000
Dimbelenge	2	77 778	▲ +9%	559	290	1 472	1 389	2 175
Kananga	4	133 695	▶	766	500	2 891	1 911	2 500

Légende :

▲ Hausse importante (20% et plus)	▶ Évolution stable (de -5% à 5%)	▼ Baisse modérée (de -6% à -19%)	 Prix le plus élevé Prix le plus bas
▲ Hausse modérée (de 6% à 19%)		▼ Baisse importante (-20% et plus)	

Province/ Territoire	Nbr. de marchés suivis	Coût du PMA (FC) ²⁹	Évolution fév.-mar. ³⁰	Farine de maïs (1kg)	Farine de manioc (1kg)	Haricots (1kg)	Huile de palme (1L)	Sel (1kg)
Kazumba	3	140 669	▲ +16%	882	500	3 000	1 667	3 124
Luiza	5	179 983	▼ -12%	823	600	4 416	1 667	2 500
KASAÏ-ORIENTAL								
Katanda	4	176 123	▶	1 324	275	4 033	1 615	2 632
Mbuji-Mayi	2	210 628	▲ +44%	1 378	738	4 575	1 724	2 763
Miabi	2	140 399	▲ +8%	1 824	550	1 600	1 945	2 369
Tshilenge	6	217 565	▲ +10%	1 603	400	4 974	1 875	2 632
SANKURU								
Katako Kombe	2	77 198	▼ -33%	803	290	1 101	1 320	2 895
Kole	2	120 690	▶	988	752	1 831	1 389	1 917
Lodja	1	96 862	▼ -9%	782	388	1 713	1 389	2 895
Lubefu	3	107 327	▶	617	426	2 258	1 389	3 553
Lusambo	2	121 474	▲ +36%	442	300	3 172	2 084	1 522
REGION NORD OUEST								
BAS-UELE								
Aketi	2	198 354	▼ -21%	1 852	427	3 923	1 459	2 895
Bambesa	3	172 963	▶	2 099	732	2 144	2 083	2 744
Bondo	3	182 163	▼ -19%	1 235	610	3 899	1 736	2 632
EQUATEUR								
Basankusu	1	235 949	NA	1 300	1 333	4 873	1 111	2 632
Bolomba	1	193 713	▲ +20%	800	1 333	3 899	2 083	2 105
Lukolela	2	245 782	▼ -12%	1 538	1 027	5 300	1 528	1 940
Mbandaka	1	194 863	▶	1 075	1 920	2 767	1 778	NA

Notes de bas de page

28. Lorsque qu'un prix n'a pas été relevé pour un article alimentaire, la valeur a été remplacée par « NA ». Afin de permettre le calcul du coût du panier alimentaire, les valeurs manquantes ont été remplacées par le coût médian de l'article à l'échelle nationale.

29. Le code couleur utilisé dans la colonne « Coût du PMA » est propre à chaque province et compare les coûts d'un territoire à l'autre.

30. Le nombre de marchés évalués pouvant ne pas être le même entre les mois de février et mars, le pourcentage d'évolution du coût du PMA doit être interprété avec prudence.

COÛT MÉDIAN DU PANIER MINIMUM ALIMENTAIRE PAR TERRITOIRE²⁸

Province/ Territoire	Nbr. de marchés suivis	Coût du PMA (FC) ²⁹	Évolution fév.-mar. ³⁰	Farine de maïs (1kg)	Farine de manioc (1kg)	Haricots (1kg)	Huile de palme (1L)	Sel (1kg)
MONGALA								
Bumba	2	175 432	▼ -12%	1 118	578	3 899	1 452	2 425
Lisala	1	208 141	▲ +6%	1 200	667	4 873	1 389	2 632
NORD-UBANGI								
Businga	3	143 397	▼ -38%	959	500	3 000	1 736	2 632
Gbadolite	1	140 237	▼ -31%	1 000	417	3 000	1 250	2 632
Mobayi-Mbongo	2	247 626	▲ +25%	1 925	1 150	4 593	1 795	3 165
Yakoma	4	204 336	▲ +40%	2 099	727	3 425	1 354	1 949
SUD-UBANGI								
Budjala	4	106 077	▼ -22%	1 235	518	1 250	1 389	2 692
Gemena	5	102 939	▼ -43%	746	488	1 857	1 389	2 632
Kungu	1	171 704	▲ +20%	1 350	1 667	1 757	2 778	2 632
Libenge	2	123 719	▼ -22%	494	860	2 491	1 097	2 758
Zongo	1	198 470	▲ +53%	1 464	1 215	3 350	1 872	1 842
TSHOPO								
Bafwasende	2	185 505	▼ -31%	1 235	1 018	3 450	1 826	2 476
Banalia	3	187 685	▶	1 235	732	3 899	2 083	2 385
Kisangani	2	113 139	▶	864	568	1 869	1 528	5 263
Opala	1	182 256	▼ -9%	1 728	852	2 924	1 389	NA
Yahuma	3	179 946	▲ +14%	1 235	610	3 899	1 389	1 202
TSHUAPA								
Djolu	1	206 272	▶	1 235	488	4 873	2 083	4 286
Ikela	3	197 218	▲ +22%	1 728	549	3 899	1 389	2 632
Monkoto	1	282 814	▲ +30%	809	809	8 000	1 389	2 124
KINSHASA								
Kinshasa	2	220 370	▼ -32%	1 500	1 166	4 061	2 715	2 369

Légende :	▲ Hausse importante (20% et plus)	▶ Évolution stable (de -5% à 5%)	▼ Baisse modérée (de -6% à -19%)	■ Prix le plus élevé
	▲ Hausse modérée (de 6% à 19%)		▼ Baisse importante (-20% et plus)	■ Prix le plus bas

Province/ Territoire	Nbr. de marchés suivis	Coût du PMA (FC) ²⁹	Évolution fév.-mar. ³⁰	Farine de maïs (1kg)	Farine de manioc (1kg)	Haricots (1kg)	Huile de palme (1L)	Sel (1kg)
PERIPHERIE DE KINSHASA								
KONGO-CENTRAL								
Kasangulu	2	201 079	▲ +31%	1 728	1 848	2 242	1 389	2 500
Kimvula	1	161 846	▼ -39%	1 868	732	2 141	1 389	2 632
Luozi	3	149 261	▲ +44%	1 112	1 333	1 820	2 083	2 105
Madimba	2	162 088	▶	1 500	1 333	1 713	2 431	2 105
Matadi	1	191 669	▶	NA	1 404	3 131	2 389	NA
Mbanza-Ngungu	3	171 520	▲ +9%	1 250	1 292	2 475	2 431	1 842
Moanda	1	162 861	▼ -33%	2 000	NA	1 606	2 083	1 579
Seke-Banza	1	115 114	▼ -9%	888	792	1 499	3 264	1 185
Songololo	1	138 746	▼ -36%	NA	1 220	1 365	2 778	2 632
Tshela	4	192 951	▲ +21%	1 250	1 167	3 500	1 910	2 040
KWANGO								
Kasongo-Lunda	5	118 611	▶	882	667	1 999	1 389	2 632
Kenge	4	219 125	▼ -18%	1 000	917	5 113	2 431	1 579
Popokabaka	1	223 011	▶	1 481	732	4 873	2 083	2 105
KWILU								
Bandundu	3	239 925	▲ +7%	1 488	1 154	4 962	1 736	1 579
Gungu	1	143 049	▶	868	667	2 924	1 389	2 632
Idiofa	2	238 486	▲ +8%	679	1 189	6 000	1 597	1 579
Kikwit	1	176 077	NA	980	360	4 460	1 160	NA
Masi-Manimba	6	199 599	▲ +24%	644	638	5 324	1 818	2 369
MAI-NDOMBE								
Inongo	3	189 928	▲ +6%	1 500	1 000	3 150	2 778	2 632
Kiri	5	128 056	▶	741	944	2 141	1 667	2 105
Kwamouth	1	222 620	▶	1 200	583	5 400	2 778	1 053

Notes de bas de page

28. Lorsque qu'un prix n'a pas été relevé pour un article alimentaire, la valeur a été remplacée par « NA ». Afin de permettre le calcul du coût du panier alimentaire, les valeurs manquantes ont été remplacées par le coût médian de l'article à l'échelle nationale.

29. Le code couleur utilisé dans la colonne « Coût du PMA » est propre à chaque province et compare les coûts d'un territoire à l'autre.

30. Le nombre de marchés évalués pouvant ne pas être le même entre les mois de février et mars, le pourcentage d'évolution du coût du PMA doit être interprété avec prudence.

Publications de l'ICSM

Mars 2022	- Base de données
Février 2022	Fiche d'information - Base de données
Janvier 2022	Fiche d'information - Base de données
Décembre 2021	Fiche d'information - Base de données
Novembre 2021	Fiche d'information - Base de données
Octobre 2021	Fiche d'information - Base de données
Septembre 2021	Fiche d'information - Base de données
Août 2021	Fiche d'information - Base de données
Juillet 2021	Fiche d'information - Base de données
Juin 2021 (pilote)	Fiche d'information - Base de données

Méthodologie

L'ICSM consiste en une collecte mensuelle de données sur les prix dans des marchés sélectionnés en fonction de leur intérêt pour la communauté humanitaire et de la capacité des organisations partenaires à y effectuer des collectes régulières.

Les données de l'ICSM sont collectées à l'aide d'un outil de collecte conçu par REACH consultable via les bases de données présentes dans l'encadré ci-dessus. Le plan d'analyse des données de l'ICSM est accessible dans les [termes de référence](#) de la recherche. La collecte sur les marchés est mise en œuvre sur la base du volontariat par les partenaires de cette initiative, rassemblés en un comité de pilotage dédié.

Les informations sur les prix sont collectées par le biais d'entretiens structurés avec des commerçants informateurs clés (IC) vendant leurs articles dans les marchés évalués.

Dans le cadre de l'ICSM, un marché est défini comme un lieu rassemblant un minimum de 10 commerçants. En concertation avec REACH et le Cash Working Group (CWG), les partenaires identifient les marchés dans lesquels ils souhaitent collecter des données. Au sein des marchés suivis, les commerçants interrogés sont sélectionnés en fonction des critères suivants :

- Type de commerçants: seul les détaillants vendant directement aux clients sont interrogés, et pas les grossistes;
- Nombre d'articles vendus: les commerçants vendant l'intégralité ou une majorité des articles du MEB sont priorités;
- Gamme des articles vendus: les commerçants vendant des articles susceptibles d'être achetés par un ménage vulnérable sont priorités. Les commerçants vendant des articles considérés comme haut de gamme sont évités.

Au sein d'un commerce, si plusieurs variétés d'un article sont vendues, le prix relevé est celui de la variété la moins coûteuse.

Pour les relevés des prix des biens alimentaires, les enquêteurs ont trois possibilités afin de renseigner le poids d'une mesure de l'article évalué dans l'outil de collecte de données, par ordre décroissant de priorité :

1. Renseigner le poids d'un sachet industriel fermé;
2. À l'aide d'une balance, peser l'unité dans laquelle le produit est vendu;
3. Sélectionner l'unité de mesure locale dans laquelle l'article est vendu.

Le prix relevé est ensuite converti afin d'obtenir le prix d'un kilogramme ou d'un litre.

Ces trois options s'appliquent à l'ensemble des articles alimentaires évalués (farine de maïs, farine de manioc, haricots, huile, sel). Les enquêteurs ont également la possibilité de renseigner le poids ou la quantité de certains articles non-alimentaires lorsque ceux-ci ne correspondent pas aux unités de mesure spécifiées dans le tableau p.2 (savon en brique, savon lessive, bandes hygiéniques, combustible). Ce poids ou ce nombre d'unités sont ensuite multipliés afin d'obtenir le coût correspondant aux quantités spécifiées dans le MEB. Pour plus d'information sur les calculs, l'outil de collecte de données est accessible dans la [base de données de mars 2022](#).

Lorsqu'un article n'est pas disponible ou peu disponible sur un marché, les enquêteurs ont la possibilité de se rendre dans les boutiques environnantes afin de collecter des prix sur les articles manquants et d'atteindre le seuil minimum de trois cotations par article.

Analyse

Dans le cadre de la collecte de données, il est demandé aux enquêteurs, lorsqu'ils en ont la possibilité, de relever un minimum de trois prix par article dans chaque marché. Le prix médian de chaque article est ensuite retenu pour l'analyse et le calcul du coût du MEB. Sauf indication contraire, les prix des articles présentés dans cette publication correspondent aux prix médians par marché. Afin de limiter l'impact des prix excessivement élevés ou bas sur le calcul des prix médians, les valeurs aberrantes sont étudiées et supprimées au besoin.

Afin de permettre le calcul du coût du MEB dans tous les marchés suivis, lorsqu'aucun prix n'a été relevé pour un article dans un marché, le prix médian de cet article à l'échelle du territoire est utilisé.

Le coût médian global du MEB est ensuite calculé en agréant les médianes à l'échelle de la zone de santé, du territoire, de la province puis du pays.

Défis et limites

Les données sur les prix incluses dans ce bulletin ont été collectées lors d'observations individuelles sur les marchés et ne sont présentées qu'à titre indicatif.

Pour un certain nombre d'articles ménagers essentiels, le seuil de trois cotations n'a pas été atteint dans la plupart des marchés évalués, en raison de la rareté de ces articles.

Afin de permettre aux enquêteurs n'étant pas munis de balances de collecter des données sur les biens alimentaires, les prix de certains articles vendus dans des unités de mesure locales (kopo, cuvette, ekolo, etc.) ont été convertis en prix au kilogramme et au litre à partir d'un tableau de conversion unifié à l'échelle nationale. Cependant, ces unités de mesure locales étant susceptibles de varier entre les différentes localités, elles ne reflètent pas systématiquement le prix d'un kilogramme ou d'un litre de l'article évalué.

Le nombre de marchés suivis dans le cadre de l'ICSM reste pour l'heure limité tant en nombre qu'en matière de couverture géographique. Des discussions avec des partenaires sont en cours afin d'étendre cette couverture.

Partenaires de l'initiative:



Financé par:



Qu'est-ce que le Cash Working Group?

Le [Cash Working Group](#), ou Groupe de travail national sur l'assistance monétaire en RDC, est une composante de l'Inter-Cluster National et a pour objectif d'appuyer le développement d'une approche stratégique dans le domaine de l'assistance monétaire sectorielle et à usages multiples, en vue de sa meilleure prise en compte dans le cycle de programmation humanitaire en RDC. Plus particulièrement, il vise à assurer la mise en place de mécanismes inter-agences et multisectoriels favorisant de manière inclusive le développement d'une assistance monétaire de qualité.

A propos de REACH

REACH est un pourvoyeur d'informations humanitaires de premier plan qui permet, via la collecte de données primaires suivie d'analyses approfondies, de renforcer la capacité des acteurs humanitaires à prendre des décisions informées lors de situations d'urgence, de redressement et de développement.