



Contexte

L'Est de la RDC est caractérisé par une situation humanitaire complexe du fait de la présence de nombreux groupes armés dans la province, de tensions intercommunautaires, d'épidémies, de catastrophes naturelles et d'une pauvreté chronique. Des évaluations ponctuelles ne suffisent pas à identifier toutes les crises et leurs impacts sur les communautés sur l'ensemble du territoire. Par ailleurs, l'accès aux populations affectées est souvent limité par la situation sécuritaire, le mauvais état des infrastructures et des conditions géographiques difficiles. Afin de pallier le manque d'information dans ces zones, REACH a mis sur pied un suivi mensuel de la situation humanitaire au Nord-Kivu, au Sud-Kivu et au Tanganyika. Il a pour objectif de collecter des informations sur des localités accessibles, difficiles ou hors d'accès afin de fournir un aperçu mensuel de la sévérité relative des besoins multisectoriels entre les zones de santé (ZS) les plus affectées de ces provinces et de l'évolution dans le temps de ces besoins. Les fiches d'information mensuelles et les aperçus de la situation trimestriels liés à ce projet sont disponibles sur le [Centre de Ressources](#) de REACH.

Méthodologie

La méthodologie de collecte de données de REACH pour ce projet est celle dite "Zone de Connaissance". Elle a pour objectif de collecter, d'analyser et de partager des informations actualisées concernant les besoins humanitaires dans l'ensemble de ces provinces, y compris dans les zones difficilement accessibles. Les informations collectées concernent les besoins humanitaires multisectoriels, l'accessibilité des services de base et les dynamiques de déplacement. Les données ont été collectées au niveau des localités à travers des entretiens avec des informateurs clés (IC) par téléphone.¹ Les IC ont été sélectionnés en fonction de leur connaissance récente (moins d'un mois) et détaillée des localités situées dans la province. Lorsque plusieurs IC ont été interrogés à propos d'une même localité, ces données ont été agrégées à l'échelle de la localité avant de mener l'analyse. Les résultats sont agrégés au niveau de la ZS et de la province. Les résultats rapportés à l'échelle de la ZS se basent uniquement sur les localités situées dans les ZS où au moins 5% des localités répertoriées dans la ZS ont été évaluées.² Les résultats rapportés à l'échelle de la province se basent sur l'ensemble des localités évaluées dans la province, y compris celles dans les ZS où moins de 5% des localités répertoriées ont été évaluées. Cette fiche présente les résultats de la collecte de données ayant eu lieu entre le **16 et le 29 avril 2021**, dans la province du Nord-Kivu. Les résultats au niveau de la province se basent sur 476 enquêtes auprès d'IC dans 277 localités réparties dans 27 ZS.³ Les résultats au niveau des ZS se basent sur 418 enquêtes auprès d'IC dans 236 localités pour une couverture de **17 ZS sur 34**. **Les résultats présentés ici doivent être considérés comme indicatifs seulement.**

Profils des IC enquêtés

Lien entre les IC et la localité sur laquelle ils reportent (au cours du dernier mois) :

Vit dans la localité	86% (408)
S'est personnellement rendu dans la localité	14% (65)
Contact à distance avec une personne sur place ou s'y étant rendue	0% (0)
Contact direct avec une personne s'étant rendue sur place	1% (3)

Les 3 principales professions des IC sont :

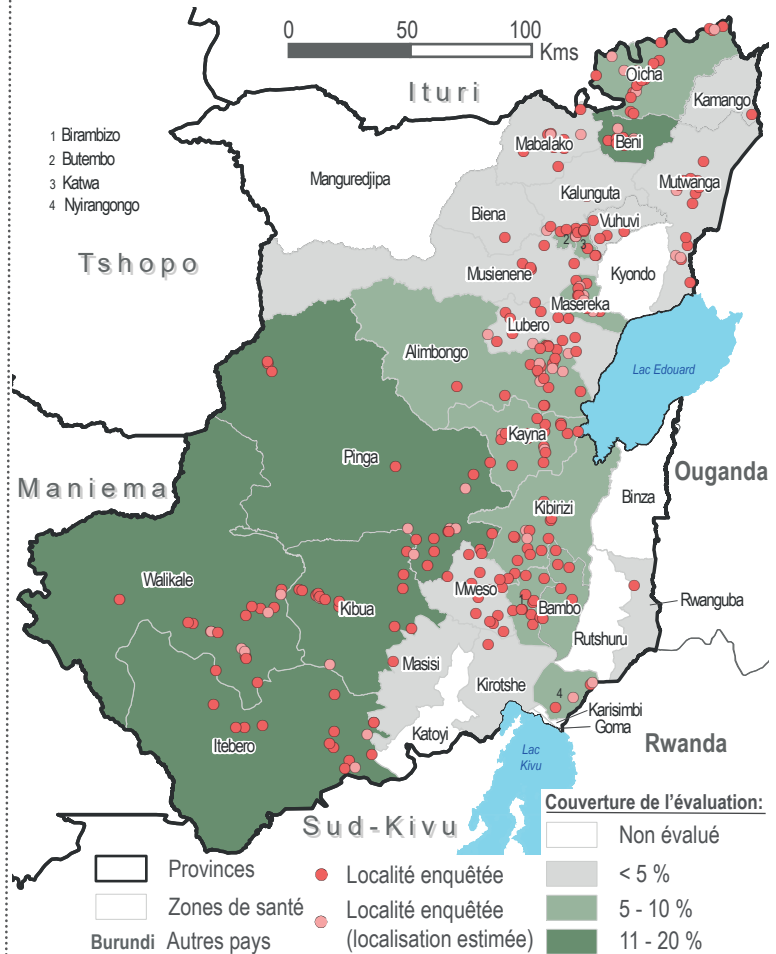
Professionnel de la santé	23% (110)	
Agriculteur	14% (68)	
Acteur de la société civile	11% (52)	

Les 3 principaux statuts de déplacement des IC sont :

Personne non déplacée (autochtone)	89% (423)	
Personne déplacée interne (PDI)	6% (29)	
Personne retournée	5% (24)	

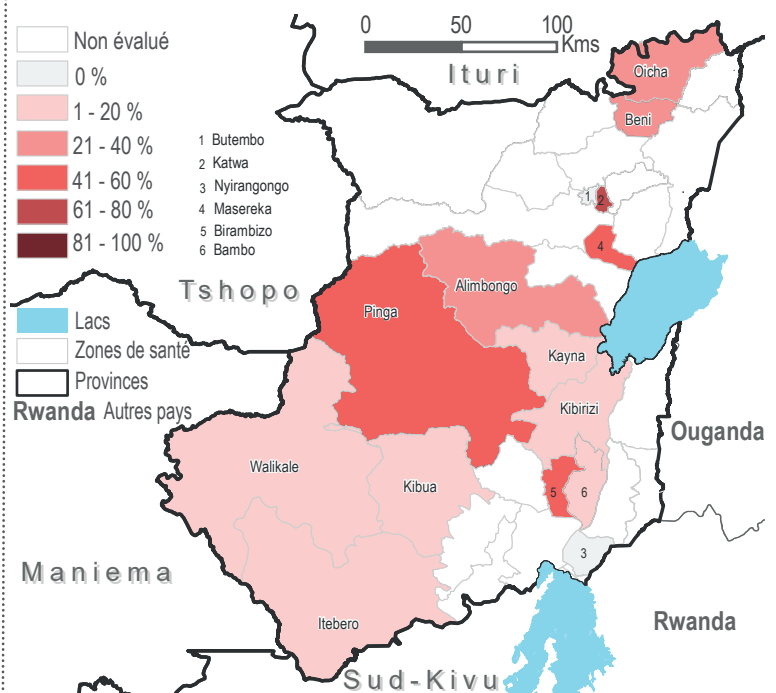
Couverture géographique

Localités évaluées par zone de santé dans la province du Nord-Kivu⁴ :



Population et dynamiques de déplacement

Dans **26%** (66) des localités évaluées, les IC ont rapporté l'arrivée de PDI au cours du mois précédent^{5,6} - **% par ZS :**



Sur l'ensemble de cette fiche, NC : pas de consensus, NSP : Ne sait pas, NSR : Ne souhaite pas répondre. Dans le cas des graphiques circulaires, la catégorie "Autre" correspond à l'ensemble de ces réponses.

PDI

Dans **92% (255)** des localités évaluées, les IC ont rapporté la présence de PDI au cours du mois précédent. **100% (7)** des localités évaluées ont rapporté ceci dans les ZS de Bambo (7), Beni (10), Butembo (4), Katwa (6), Kibirizi (14), Masereka (16) et Mweso (18).⁶

% de localités évaluées par date d'arrivée du dernier mouvement significatif de PDI^{6, 7} :

Entre janvier et avril 2020 (Q1)	0% (0)	
Entre mai et aout 2020 (Q2)	2% (5)	I
Entre septembre et décembre 2020 (Q3)	3% (8)	I
En 2021: entre janvier et mars	67% (172)	██████████

3 raisons les plus souvent citées pour expliquer la présence de PDI au cours du mois précédent, en % de localités évaluées⁶ :

Violence par des groupes armés dans la localité de départ	96% (244)	██████████
NC	2% (6)	I
Tensions communautaires dans la localité de départ	1% (3)	I

3 principales ZS d'origine des derniers PDI arrivés, par ordre de fréquence de citation par les IC ayant rapporté une origine spécifique :

Komanda	13% (79)	████
Pinga	12% (75)	████
Mutwanga	12% (74)	████

Retournés

Dans **44% (123)** des localités évaluées, les IC ont rapporté la présence de retournés au cours du mois précédent - **TOP 3 des ZS⁶** :

1. Bambo	6/7 localités évaluées
2. Oicha	14/19 localités évaluées
3. Katwa	4/6 localités évaluées

% de localités évaluées par date d'arrivée du dernier mouvement significatif de retournés^{6, 7} :

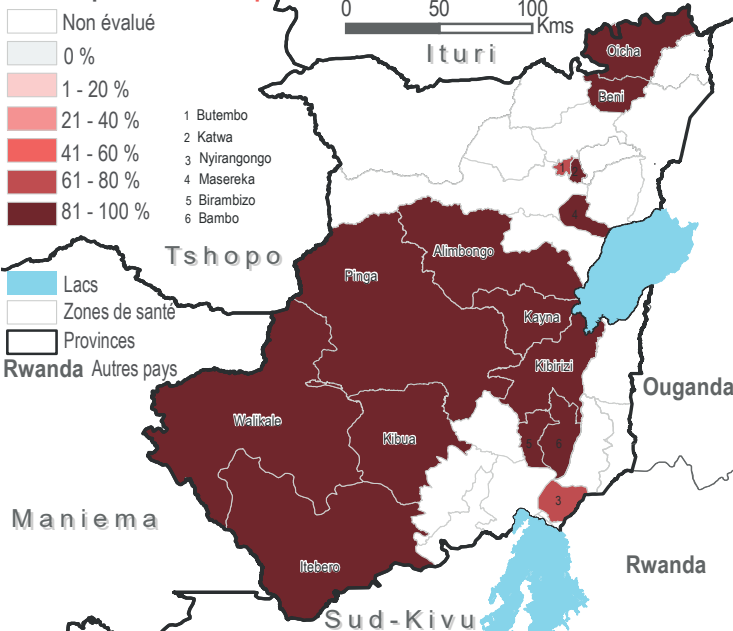
Au cours du dernier mois	20% (24)	████
Entre janvier et mars 2021	72% (89)	██████████
Entre septembre et décembre 2020 (Q3)	5% (6)	I
Entre mai et aout 2020 (Q2)	2% (2)	I

3 raisons les plus souvent citées pour expliquer la présence de retournés au cours du mois précédent, en % de localités évaluées⁶ :

Dégradation de la sécurité dans la localité de départ	38% (47)	██████
Amélioration de la sécurité dans la localité actuelle	33% (41)	██████
Difficultés des conditions de vie dans la localité de départ	15% (19)	████

Sécurité alimentaire

Dans **96% (265)** des localités évaluées, les IC ont rapporté que la majorité de la population n'avait pas accès à suffisamment de nourriture au cours du mois précédent.⁸ - % par ZS :



3 principales sources de nourriture au cours du mois précédent, en % de localités évaluées :

Agriculture/pêche/élevage de subsistance	67% (186)	██████████
Petits travaux contre nourriture	14% (39)	████
NC	10% (29)	████

3 principales raisons citées pour expliquer pourquoi une partie de la population n'avait pas accès à suffisamment de nourriture au cours du mois précédent le cas échéant, en % de localités évaluées⁸ :

Accès aux terres ou aux cours d'eaux limité par l'insécurité	44% (123)	██████
NC	17% (47)	████
Manque de moyens de subsistance (semences, outils, etc.)	13% (36)	████

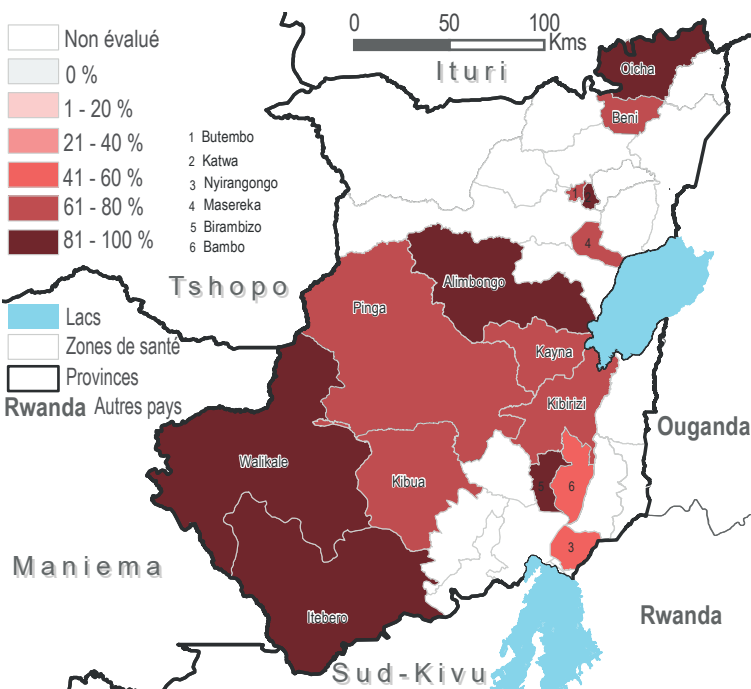
% de localités évaluées par situation de la faim décrite pour la population au cours du mois précédent :

La faim était modérée, stratégies possibles pour faire face	97% (269)	██████████
NC	2% (5)	I
La faim n'était pas un problème	1% (3)	I

3 stratégies d'adaptation les plus souvent utilisées par la population pour combler un manque de nourriture au cours du mois précédent, en % de localités évaluées⁹ :

Diminuer le nombre de repas par jour/des quantités	74% (206)	██████████
Emprunt d'argent pour achat de nourriture	50% (138)	██████
Cueillette de nourriture sauvage	17% (48)	████

Dans **80%** (221) des localités évaluées, les IC ont rapporté une augmentation des prix des céréales au cours du mois précédent. - % par ZS :



3 principales raisons citées pour expliquer l'augmentation des prix des céréales au cours du mois précédent, en % de localités évaluées^{9, 10} :

Conflits	50% (110)
L'arrivée de PDI a augmenté la demande de céréales	49% (107)
L'arrivée de retournés a augmenté la demande de céréales	16% (36)

Dans **10%** (27) des localités évaluées, la majorité de la population n'avait pas accès à un marché fonctionnel à moins de 2 heures de marche au cours du mois précédent selon les IC - TOP 3 des ZS^{11, 12} :

1. Kibua	5/18 localités évaluées
2. Butembo	1/4 localités évaluées
3. Birambizo	2/10 localités évaluées

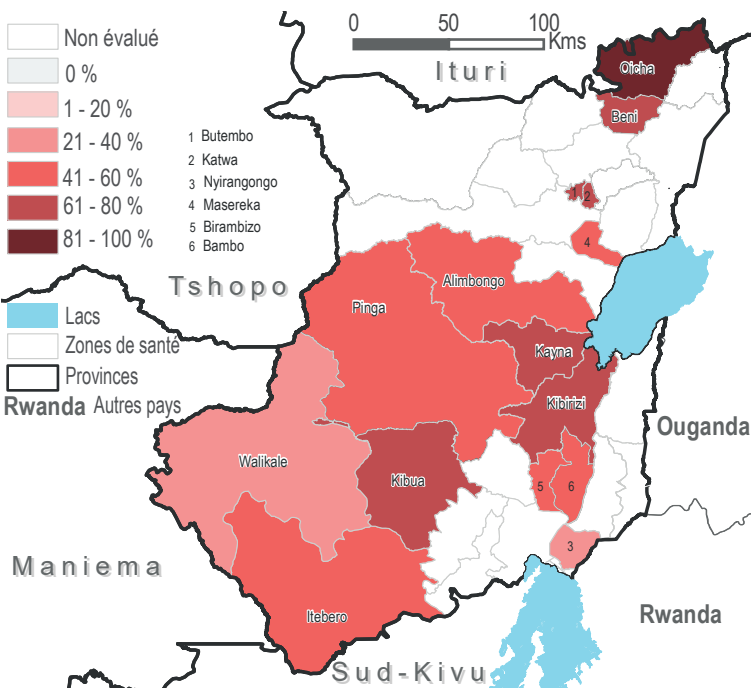
Dans **30%** (84) des localités évaluées, les IC ont rapporté que des attaques ou des pillages avaient eu lieu au cours du mois précédent - TOP 3 des ZS :

1. Mweso	16/18 localités évaluées
2. Beni	5/10 localités évaluées
3. Pinga	8/18 localités évaluées

Dans **93%** (78) de ces localités, les IC ont déclaré que ces derniers avaient eu un impact important sur l'accès à la nourriture pour la majorité de la population au cours du mois précédent.

Moyens de subsistance

Dans **58%** (160) des localités évaluées, les IC ont rapporté que des activités de subsistance de la majorité de la population avaient été perturbées de façon importante au cours du mois précédent. - % par ZS :



3 principales activités de subsistance de la population au cours du mois précédent, en % de localités évaluées⁹ :

Agriculture/pêche/élevage de subsistance	94% (261)
Petit commerce (y compris vente de charbon)	62% (173)
Travail journalier	40% (111)

3 principales barrières à l'agriculture au cours du mois précédent, en % de localités évaluées⁹ :

Insécurité	49% (137)
Manque de moyens de subsistance (semences, outils, etc.)	35% (97)
Manque d'accès à la terre	12% (34)

3 principales activités de subsistance habituelles pour la majorité de la population ayant été perturbées de façon importante au cours du mois précédent, en % de localités évaluées^{13, 14} :

Agriculture/pêche/élevage de subsistance	89% (143)
Petits commerces (y compris vente de charbon)	34% (54)
Travail journalier	18% (28)

3 principales raisons de la perturbation de ces activités de subsistance habituelles au cours du mois précédent, en % de localités évaluées^{13, 14} :

Problèmes sécuritaires	76% (122)
Manque de moyens de subsistance (semences, outils, etc.)	11% (17)
Insuffisance de pluie	5% (8)

Santé et nutrition

% de localités évaluées par temps nécessaire estimé pour atteindre la structure de santé fonctionnelle la plus proche au cours du mois précédent selon les IC :

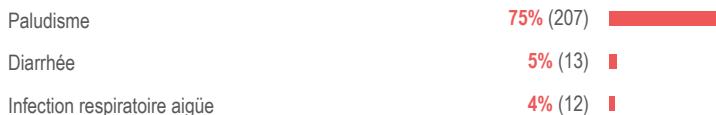
Moins de 45 minutes	73% (202)
Entre 45 minutes et 2 heures	17% (48)
NC	5% (15)
Plus de deux heures à une demi-journée	4% (11)
Plus d'une demi-journée/pas de centre de santé disponible	0% (1)

Dans **21%** (59) des localités évaluées, les IC ont rapporté que le temps nécessaire pour atteindre la structure de santé fonctionnelle la plus proche était de 45 minutes ou plus - TOP 3 des ZS :

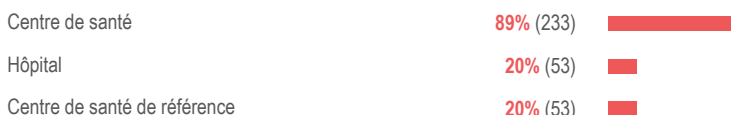
1. Butembo	2/4 localités évaluées
2. Kibirizi	6/14 localités évaluées
3. Pinga	6/18 localités évaluées

Les IC ont rapporté la présence de programmes nutritionnels à distance de marche¹² au cours du mois précédent dans **45%** (124) des localités évaluées.

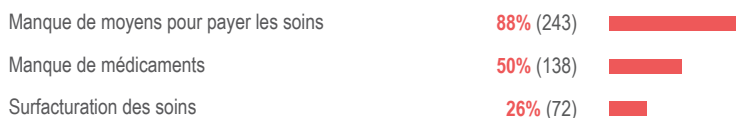
3 principaux problèmes de santé de la population au cours du mois précédent selon les IC, en % de localités évaluées :



3 principaux types de structure de santé à moins d'une demi-journée de marche à pied de la localité au cours du mois précédent, en % de localités évaluées⁹ :



3 barrières principales à l'accès aux services de santé au cours du mois précédent, en % de localités évaluées⁹ :

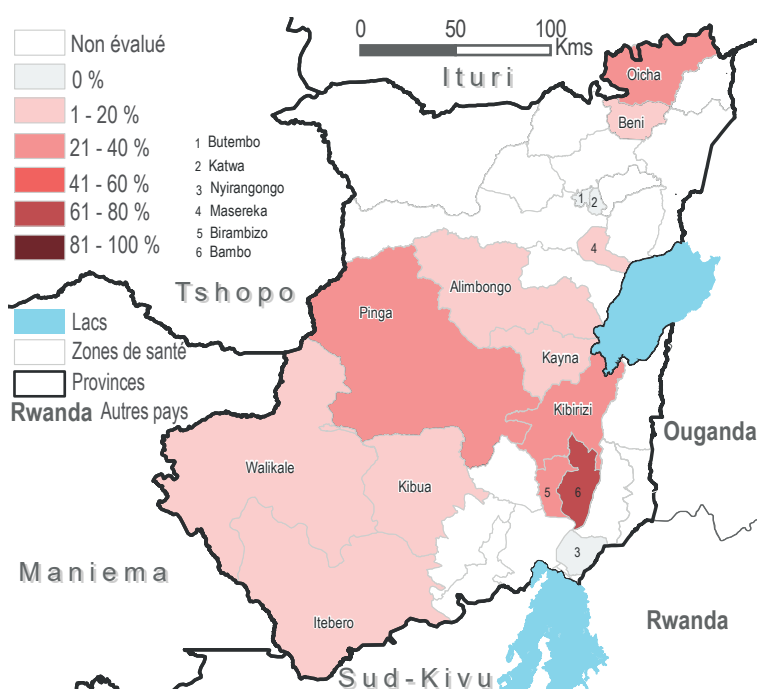
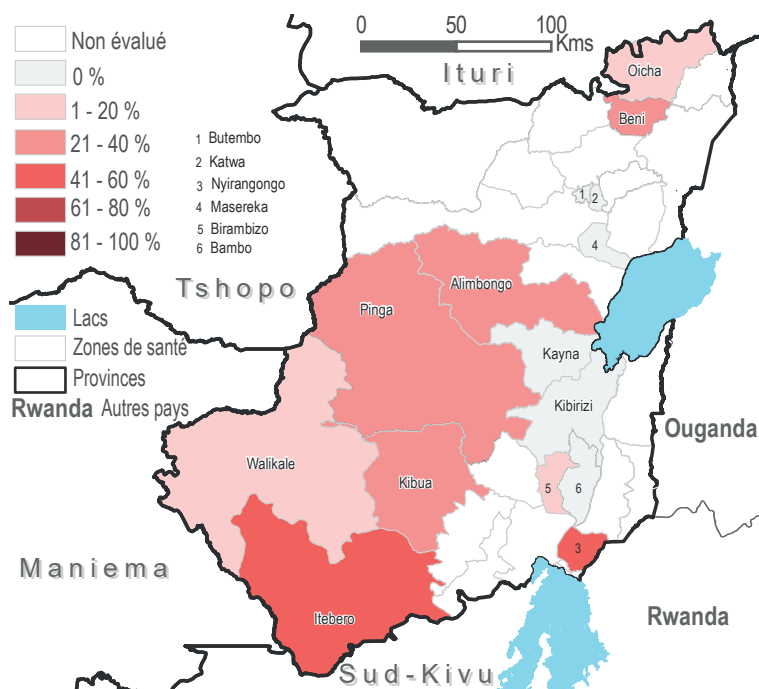


Dans **37% (102)** des localités évaluées, les IC ont rapporté une augmentation du nombre de personnes décédées par rapport au mois précédent. La cause de décès la plus souvent citée par les IC pour expliquer cette augmentation était le **paludisme** dans **55% (56)** de ces localités, tandis que la deuxième cause la plus souvent citée était **les infections respiratoires aigües** dans **8% (8)** de ces localités.

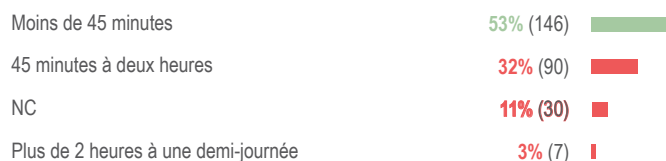
Eau, hygiène et assainissement

Dans **15% (42)** des localités évaluées, les IC ont rapporté que la majorité de la population n'avait accès qu'à de l'eau de surface à distance de marche au cours du mois précédent.^{12, 16} - % par ZS :

Dans **19% (54)** des localités évaluées, les IC ont rapporté que la majorité de la population n'utilisait pas de latrines au cours du mois précédent. - % par ZS :



% de localités évaluées par temps nécessaire estimé pour atteindre, attendre et revenir de la principale source d'eau utilisée :



% de localités évaluées par principale méthode utilisée par la population pour le lavage des mains au cours du mois précédent :



3 barrières principales à l'accès à l'eau au cours du mois précédent, en % de localités évaluées⁹:

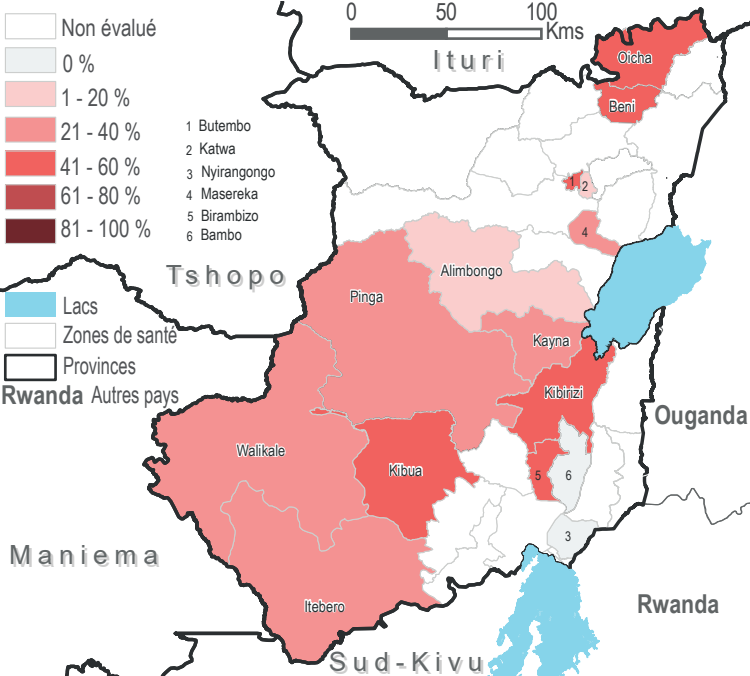
Nombre insuffisant de points d'eau/temps d'attente	75% (209)	<div style="width: 75%;"></div>
Absence de récipients	37% (102)	<div style="width: 37%;"></div>
Eloignement de la source d'eau	29% (81)	<div style="width: 29%;"></div>

3 barrières principales à l'utilisation de latrines au cours du mois précédent, en % de localités évaluées^{9, 17}:

Manque de latrines	70% (38)	<div style="width: 70%;"></div>
Autre (préciser)	9% (5)	<div style="width: 9%;"></div>
Latrines ne fonctionnent pas	7% (4)	<div style="width: 7%;"></div>

Abris et articles ménagers essentiels

Dans **34%** (93) des localités évaluées, les IC ont rapporté que des abris avaient été détruits ou partiellement détruits au cours du mois précédent. - % par ZS :



3 principaux lieux où se logeaient les PDI et/ou retournés au cours du mois précédent, en % de localités évaluées⁹:

Famille d'accueil	95% (246)	<div style="width: 95%;"></div>
Logement loué ou prêté	25% (65)	<div style="width: 25%;"></div>
Propres maisons des retournés	17% (45)	<div style="width: 17%;"></div>

3 principaux types d'abris pour les PDI et/ou retournés qui se logeaient dans des sites spontanés, en % de localités évaluées :

Abri d'urgence (non-durable)	59% (23)	<div style="width: 59%;"></div>
Abri amélioré (construction relativement durable)	38% (15)	<div style="width: 38%;"></div>
NC	3% (1)	<div style="width: 3%;"></div>

3 principaux types d'abris pour les PDI et/ou retournés qui se logeaient en famille d'accueil ou dans un logement loué ou prêté, en % de localités évaluées :

Abri amélioré (construction relativement durable)	45% (120)	<div style="width: 45%;"></div>
Abri d'urgence (non-durable)	43% (113)	<div style="width: 43%;"></div>
NC	10% (27)	<div style="width: 10%;"></div>

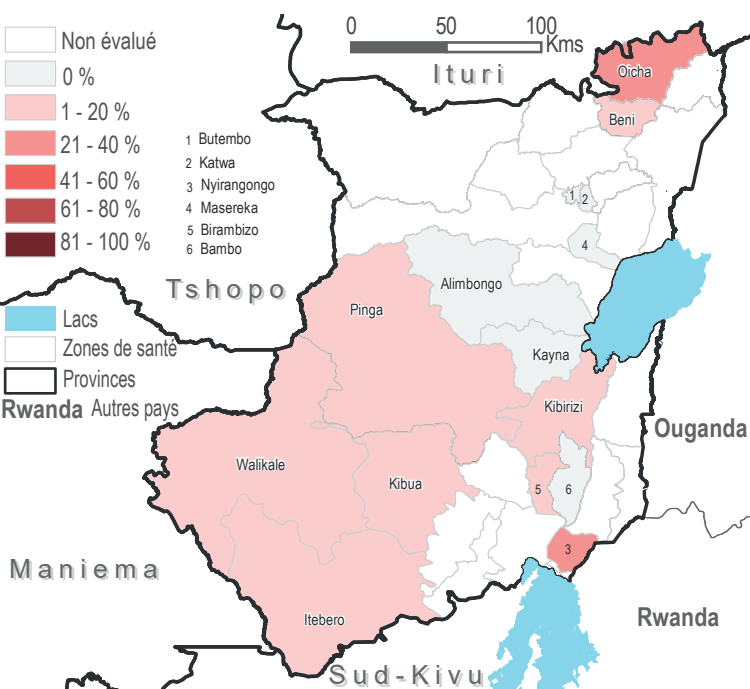
3 principaux articles ménagers essentiels indisponibles pour la majorité de la population au cours du mois précédent, en % de localités évaluées¹⁴:

Casseroles	90% (250)	<div style="width: 90%;"></div>
Vaisselle/assiettes	86% (239)	<div style="width: 86%;"></div>
Couvertures	85% (236)	<div style="width: 85%;"></div>

Education

Le gouvernement a décrété la réouverture des écoles en RDC le 22 février 2021¹⁸ suite à leur fermeture le 18 décembre 2020 dans le cadre de la lutte contre la COVID-19. Parmi les **54** IC enseignants ou directeurs d'école enquêtés durant le mois de mars, **60%** (31) ont rapporté qu'une partie des enfants qui fréquentaient leur école avant la fermeture ne la fréquentait plus depuis la réouverture. Parmi les IC ayant indiqué une fréquentation inhabituelle en primaire et en secondaire, **70%** (16) et **60%** (9) respectivement, ont rapporté la baisse de fréquentation des filles comme des garçons.

Dans 9% (25) des localités évaluées, les IC ont rapporté que la majorité des enfants n'avaient pas accès à une école primaire fonctionnelle¹⁹ à moins d'une heure de marche au cours du mois précédent - % par ZS :



3 principales raisons du manque d'accès à une école primaire fonctionnelle, en % de localités évaluées²⁰:

Ecoles inaccessibles/fermées pour des raisons de sécurité	60% (15)	<div style="width: 60%;"></div>
Endommagée suite à une catastrophe naturelle	12% (3)	<div style="width: 12%;"></div>
NC	12% (3)	<div style="width: 12%;"></div>

3 principaux lieux d'éducation pour la majorité des enfants en âge d'aller à l'école primaire (de 6 à 11 ans) qui bénéficiaient d'une forme d'éducation :

Ecole (bâtiment dédié à l'enseignement)	98% (252)	<div style="width: 98%;"></div>
Bâtiment durable autre qu'une école (p.ex. Eglise, etc.)	1% (2)	<div style="width: 1%;"></div>
Bâtiment temporaire/non-durable/endommagé	1% (1)	<div style="width: 1%;"></div>

Dans 14% (40) des localités évaluées, les IC ont rapporté que la majorité des enfants n'avaient pas accès à une école secondaire fonctionnelle à moins d'une heure de marche - **TOP 3 des ZS :**

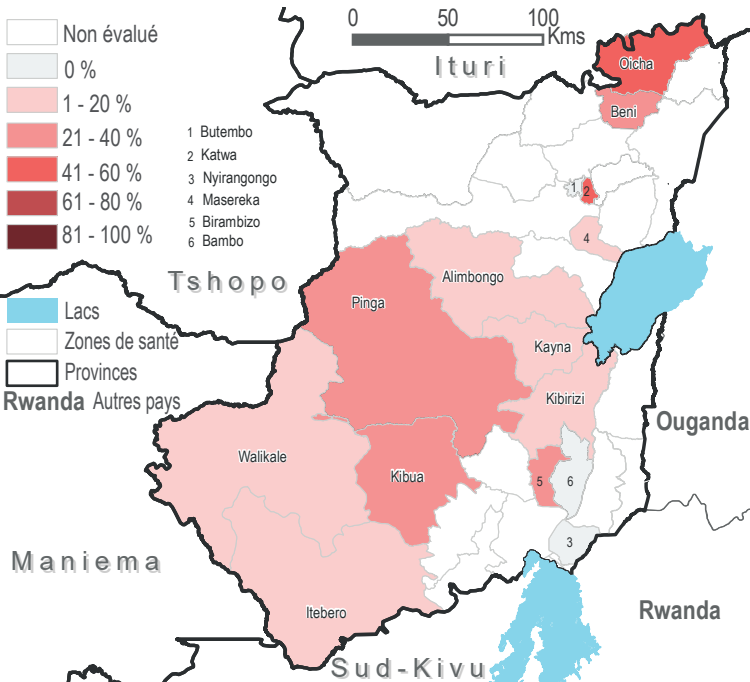
- Oicha** 8/19 localités évaluées
- Mweso** 5/18 localités évaluées
- Mutwanga** 4/16 localités évaluées

Protection

Dans **29%** (56) des localités évaluées, les IC ont rapporté des incidents dans lesquels plusieurs civils ont été tués ou gravement blessés au cours du mois précédent. **3 principaux types d'incidents, en % de localités évaluées²¹:**

Attaque armée/combats	71% (56)	<div style="width: 71%;"></div>
Accident de la route	15% (12)	<div style="width: 15%;"></div>
NC	8% (6)	<div style="width: 8%;"></div>

Dans **26%** (73) des localités évaluées, les IC ont rapporté que la majorité de la population ne se sentait pas en sécurité la majorité du temps au cours du mois précédent. - **% par ZS :**



Dans **71%** (56) des localités évaluées, les IC ont rapporté que **les attaques armées/combats** étaient le principal type d'incident dans lequel plusieurs civils ont été tués ou gravement blessés au cours du mois précédent²² - **TOP 3 des ZS :**

1. Mutwanga	8/9 localités évaluées
2. Mweso	11/13 localités évaluées
3. Kibua	5/6 localités évaluées

3 principales préoccupations pour les femmes de moins de 18 ans au cours du mois précédent, en % de localités évaluées²²:

Violences sexuelles	48% (133)	<div style="width: 48%;"></div>
Pas de source d'inquiétude	22% (62)	<div style="width: 22%;"></div>
NC	12% (34)	<div style="width: 12%;"></div>

3 principales préoccupations pour les femmes de plus de 18 ans au cours du mois précédent, en % de localités évaluées :

Violences sexuelles	51% (140)	<div style="width: 51%;"></div>
Pas de source d'inquiétude	22% (60)	<div style="width: 22%;"></div>
NC	13% (37)	<div style="width: 13%;"></div>

3 principales préoccupations pour les hommes de moins de 18 ans au cours du mois précédent, en % de localités évaluées :

Pas de source d'inquiétude	29% (80)	<div style="width: 29%;"></div>
NC	23% (64)	<div style="width: 23%;"></div>
Meurtre	9% (25)	<div style="width: 9%;"></div>

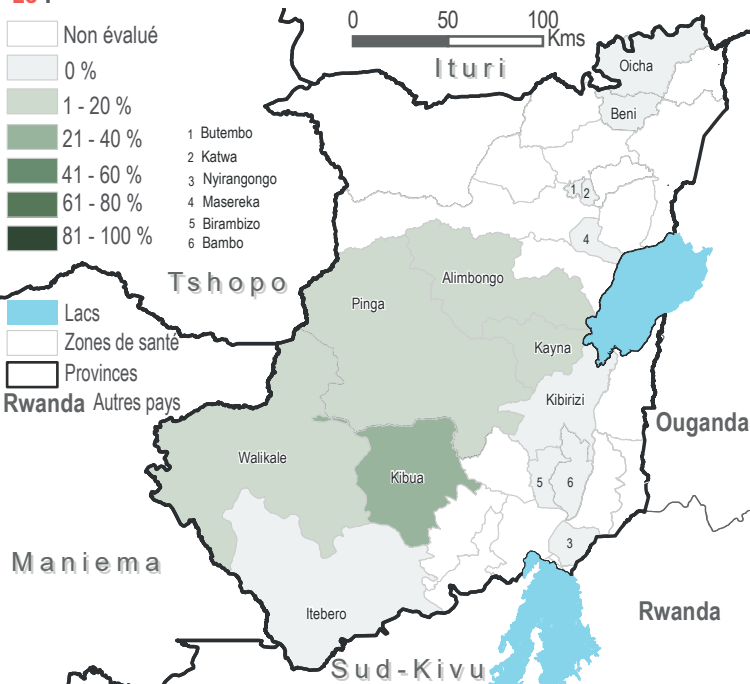
3 principales préoccupations pour les hommes de plus de 18 ans au cours du mois précédent, en % de localités évaluées :

NC	25% (69)	<div style="width: 25%;"></div>
Pas de source d'inquiétude	24% (66)	<div style="width: 24%;"></div>
Meurtre	12% (32)	<div style="width: 12%;"></div>

Dans **25%** (69) des localités évaluées les IC ont indiqué que la majorité de la population ne pouvait pas se déplacer librement en dehors de la localité, en citant comme explication principale les raisons sécuritaires (**99%** (68) des localités évaluées). L'existence des conflits liés à la terre, au logement ou à la propriété était rapportée dans **59%** (163) des localités évaluées, tandis que les conflits/tensions entre communautés étaient cités dans **15%** (41) des localités évaluées

Redevabilité et communication

8% (21) des localités évaluées ont bénéficié d'une distribution d'articles non-alimentaires au cours des trois mois précédents selon les IC. - **% par ZS :**



Principal 1^{er}, 2^{ème} et 3^{ème} besoin prioritaire respectivement pour la majorité de la population au cours du mois précédent, en % de localités évaluées :

	1	2	3
Nourriture	73% (203)	NC 25% (70) Santé 21% (59)	NC 25% (70) Santé 18% (49)



Dans **73%** (203) des localités évaluées, les IC ont rapporté que **la nourriture** était le besoin prioritaire pour la majorité de la population au cours du mois précédent.

3 principaux pourvoyeurs d'informations utilisés par la majorité de la population au cours du mois précédent, en % de localités évaluées :

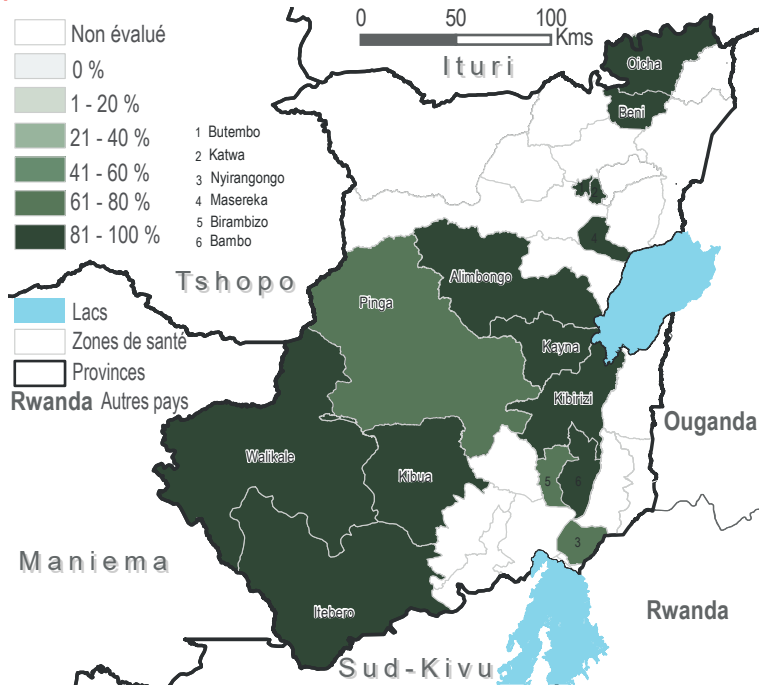
Chef communautaire	42% (115)	<div style="width: 42%;"></div>
NC	18% (51)	<div style="width: 18%;"></div>
Autorité locale	18% (50)	<div style="width: 18%;"></div>

3 principaux types d'informations qui auraient été les plus utiles à la majorité de la population au cours du mois précédent, en % de localités évaluées :

Information sur le contexte sécuritaire	35% (96)	<div style="width: 35%;"></div>
Information sur l'accès à l'assistance humanitaire	25% (68)	<div style="width: 25%;"></div>
NC	18% (49)	<div style="width: 18%;"></div>

Coordination et gestion des camps (CCCM)

Dans **90%** (249) des localités évaluées, les IC ont rapporté qu'il existait des comités communautaires locaux actifs au cours du mois précédent - % par ZS :



Dans **76%** (180/237) des localités évaluées où les IC ont rapporté que des comités communautaires locaux étaient actifs, les IC ont rapporté que la totalité ou une partie des comités communautaires étaient ouverts aux PDI.²³



Dans **98%** (176/180) des localités évaluées où les IC ont rapporté que des PDI avaient accès à des comités communautaires locaux actifs, les IC ont rapporté que les PDI y participaient.²³



3 principaux types de comité communautaires actifs présents selon les IC au cours du mois précédent, en % de localités évaluées^{6,23} :-

Comité de développement	67% (168)	
Comité de jeunes	62% (154)	
Comité de femmes, comité de déplacés	50% (125)	

Notes de fin

- Afin de limiter les risques liés à la COVID-19, REACH a choisi de limiter la collecte de données à des enquêtes par téléphone. Une collecte de données sur le terrain est prévue dans le projet et sera mise en oeuvre lorsque REACH considérera que les risques peuvent être limités de façon acceptable.
- Le total des localités par ZS a été calculé au moyen de la [base de données opérationnelle commune des localités en RDC](#) diffusée sur la plateforme Humanitarian Data Exchange (février 2017). Un seuil minimal de 5% à la base de données la plus complète pour chaque ZS a été appliqué.
- Ce nombre n'inclut pas les enquêtes qui ont été retirées lors du nettoyage des données en raison du fait que 3 problèmes de cohérence ou plus ont été remarqués dans les réponses des IC pour une même enquête et que l'enquête était donc considérée comme peu fiable.
- Les localités pour lesquelles la carte présente seulement la « localisation estimée » sont celles qui sont rapportées par les IC mais qui ne figurent pas dans la base de données des localités en RDC et dont la localisation exacte est inconnue. Pour estimer la localisation de ces localités, il était demandé aux IC de choisir dans une liste issue de la base de données des localités en RDC quelle était la localité la plus proche de la localité rapportée. La localisation présentée est celle de la localité connue la plus proche.
- Dans toute la fiche d'information, le mois précédent renvoie aux 30 jours ayant précédé la collecte de données.
- Pourcentage calculé sur le total des localités où les IC ont rapporté la présence du groupe de population désigné dans la localité au cours du mois précédent.
- L'interprétation du terme « significatif » a été laissée à la discrétion de l'IC.
- L'interprétation du terme « nourriture suffisante » a été laissée à la discrétion de l'IC.
- Les IC avaient la possibilité de sélectionner 3 réponses pour répondre à cette question.
- Pourcentage calculé sur le total des localités où les IC ont rapporté une augmentation des prix des céréales au cours du mois précédent.
- L'interprétation du terme « marché fonctionnel » a été laissée à la discrétion de l'IC.
- L'interprétation du terme « à distance de marche » a été laissée à la discrétion de l'IC.
- Pourcentage calculé sur le total des localités où les IC ont rapporté que des activités de subsistance habituelles de la majorité de la population avaient été perturbées de façon importante au cours du mois précédent.
- Les IC avaient la possibilité de sélectionner toutes les options pertinentes pour répondre à cette question.
- Les autres sources de soins possibles étaient les suivantes : guérisseur traditionnel/religieux, clinique mobile, reste à la maison/se soigne soi-même, autre, NC, NSR, NSP.
- L'eau de surface inclut les rivières, fleuves, lacs, marres, tranchées d'irrigation, etc.
- Pourcentage calculé sur le total des localités où les IC ont rapporté que la majorité de la population n'utilisait pas de latrines au cours du mois précédent.
- Radio Okapi, [Réouverture des écoles : quelles sont les dispositions prises contre la propagation de COVID-19 ?](#), 15.02.2021
- Une "école fonctionnelle" est définie comme étant un bâtiment dédié à l'enseignement dans lequel un enseignement a lieu de manière régulière (p.ex. sans être entravé par la pluie en raison du mauvais état du bâtiment, etc.). L'absence d'une école fonctionnelle n'implique pas forcément l'absence d'une forme d'éducation, mais indique simplement que les conditions d'éducation ne sont pas adéquates pour assurer un enseignement de qualité.
- Pourcentage calculé sur le total des localités où les IC ont rapporté qu'il n'y avait pas d'école primaire fonctionnelle à moins d'une heure de marche.
- Pourcentage calculé sur le total des localités où les IC ont rapporté des accidents dans lesquels plusieurs civils ont été tués ou gravement blessés au cours du mois précédent.
- On peut noter que les taux de réponses « NSR », « NSP » et « NC » sont élevés pour cet indicateur. Ceci pourrait indiquer une certaine réticence à aborder les thématiques sensibles liées aux questions de protection, ou pourrait également indiquer que des IC ne sont pas en position de déterminer les inquiétudes des différents groupes de façon désagrégée. Il est également possible que la faible représentation de femmes parmi les IC enquêtés réduise la possibilité d'obtenir des points de vues plus informés sur certaines questions de protection.
- Pourcentage calculé sur le total des localités où les IC ont rapporté l'existence de comités communautaires ainsi qu'une présence de PDI dans la localité au cours du mois précédent.