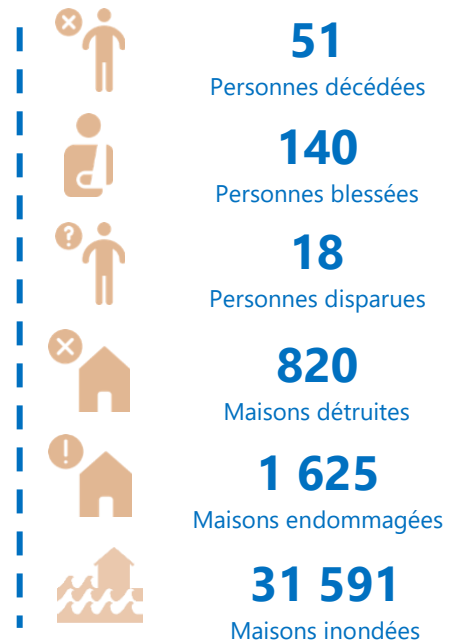




Système national de gestion des risques de désastre
Secrétariat permanent de gestion des risques de désastre
Centre d'opérations d'urgence national

Intempérie des 2 et 3 juin 2023

Lundi 5 juin 2023 - Rapport de situation #3



Faits saillants

- Le bilan des pluies, enregistrées dans la plupart des départements du pays, les 2 et 3 juin 2023, s'élève à 51 décès, 140 blessés et 18 personnes portées disparues. Dans les zones touchées, 31 591 maisons ont été inondées et **39 458 familles sinistrées**, selon les rapports des COU départementaux.
- Un tremblement de terre de magnitude 5.5 s'est produit, ce mardi 6 juin à l'aube, dans la région de la Grand 'Anse, provoquant l'effondrement de deux maisons à Jérémie. Trois personnes sont mortes et 28 autres blessées, selon les structures de Protection civile. La route nationale #7 est bloquée au niveau du morne Rampe, entre Jérémie et les Cayes.

- Le Service maritime et de la navigation d'Haïti (Semanah) fait état du matériel de signalisation maritime endommagé ou emporté par les inondations dans le Sud-est et dans l'Ouest. Les ports de Port-au-Prince, de Marigot, d'Anse-à-Pitres et de Belle-Anse sont également affectés. En même temps, le nombre de survivants du naufrage du bateau dénommé Métropole est passé de 14 à 20. Le nombre de décès n'a pas changé : 3 morts.
- L'activation du Centre d'opérations d'urgence national (COUN) a été maintenue, ce lundi 5 juin, sous le leadership du Gouvernement haïtien et la coordination de la direction générale de la Protection civile (DGPC), pour appuyer les COU des départements affectés. Les acteurs des secteurs affectés et de la communauté humanitaire poursuivent les évaluations des dégâts et mettent en œuvre la réponse immédiate, de concert avec les COU territoriaux.

Période couverte

Période des opérations

Le présent rapport couvre la période allant du dimanche 4 juin à 14 heures au lundi 5 juin à 15 heures. Il reprend l'essentiel des rapports produits par les COU départementaux du Centre, de la Grand 'Anse, des Nippes, du Nord-Est, du Nord-Ouest, de l'Ouest, du Sud et du Sud-Est et d'autres informations compilées par les sections de l'aire des Opérations.

Date de publication

Le présent rapport est diffusé le mardi 06 juin 2023 à 08 heures a.m.

Aperçu de la situation

Situation météorologique

D'après l'Unité hydrométéorologique (UHM) d'Haïti, le niveau d'humidité et l'instabilité de l'atmosphère - sur une bonne partie du Bassin caribéen -, combinés au cycle diurne et aux effets locaux, pourraient occasionner de nouvelles pluies dans certains endroits du pays dans l'après-midi et dans la soirée du lundi 5 juin.

Observation sur Haïti

Ce lundi matin, le temps était généralement ensoleillé dans plusieurs départements du pays et partiellement nuageux dans les Nippes, par exemple. En début d'après-midi, des communes des départements du Nord-Est (Ouanaminthe, Mont-Organisé et Ferrier) et du Centre (Belladère) ont enregistré de fortes pluies, accompagnées dans certains cas de vents et d'orages.



Situation des rivières et dans les communes inondées

Environ 48 heures après les pluies abondantes qu'a enregistrées le pays, plusieurs rivières étaient encore en crue à travers le pays, tandis que d'autres poursuivaient leur décrue. Plusieurs communes sont encore inondées.

Grand 'Anse. - Au moins quatre rivières du département ont connu des crues importantes : la rivière Grand 'Anse (Jérémie), les rivières Ladigo et Mouline (Beaumont) et la rivière La Hatte à Pestel. Les trois communes des Irois, de Pestel et de Beaumont ont enregistré des inondations des dernières 72 heures.

Nippes. - La Ravine froide de l'Anse-à-Veau, la Grande Rivière, la rivière de Plaisance, la rivière de Despins et d'autres cours d'eau du département étaient toujours en crue lundi matin. La Rivière froide commençait à déborder.

Plusieurs endroits sont inondés à Desruisseaux et dans la première section de Miragoâne.

Nord-Ouest. - Les communes de Port-de-Paix et Baie-de-Henne ont enregistré des inondations

Ouest. - Au moins cinq communes du département ont enregistré des inondations importantes et des dégâts (Arcahaie, Carrefour, Ganthier y compris Fonds-Parisien, Gressier et Léogâne). Les crues spectaculaires et les débordements de la rivière Grise et de la Rouyonne ont frappé fortement les communautés riveraines.

Prévision sur Haïti

L'Unité hydrométéorologique d'Haïti prévoit des averses et orages isolés, notamment sur les départements du Sud, du Sud-Est, du Nord-Ouest, du Nord et de l'Artibonite en fin d'après-midi et en soirée du lundi 5 juin.

En dépit du retour progressif à la normale de la situation météorologique, par rapport au niveau de saturation du sol, l'**avis météorologique** est maintenu.

L'UHM, relayée par les COU activés et les structures territoriales de gestion des risques de désastre des autres zones non directement touchées, demande aux habitants des zones à risque d'inondation, d'éboulement et de glissement de terre de rester vigilants et d'appliquer scrupuleusement les consignes de sécurité habituelle en cas d'averses.

Bilan partiel des dégâts



Bilan humain

Le bilan partiel actualisé fait état de 51 décès, 18 disparus, 140 blessés. Un total de 39 458 familles sinistrées et 3 586 personnes encore abritées sont recensées à ce jour. Les personnes en vies humaines sont surtout signalées au niveau du département de l'Ouest notamment dans la commune de Léogâne où 24 personnes sont mortes.

Département	Commune	Maisons détruites	Maisons inondées	Maison endommagées	Pertes de bétail	Décès	Personnes évacuées/en abris*	Blessés	Disparus	Familles sinistrées
OUEST	Cité Soleil	59	15 002	572	153	1	2 080	55	3	18 416
	Ganthier					7				
	Carrefour	7	111	20		4		2		500
	Croix-des-Bouquets		1 700							
	Gressier	40	1 044			1		6	2	1 335
	Grand-Goâve	2		10					2	4 500
	Tabarre						150			
	Léogâne	712	7 626	920	2 500	24	1 072	72	9	8 550
	Port-au-Prince		4 500							4 500
SUD-EST	Marigot		25			3		3	1	25
	Belle Anse		843	56		4				843
	Bainet		10							10
	Grand-Gosier		169	45	215					169
	Cayes-Jacmel		55							55
	Jacmel						3			
NIPPES	Miragoâne		327							327
CENTRE	Hinche		4							4
	Lascahobas			2						2
	Thomassique		4		22					4
NORD-OUEST	Baie de Henne		75			1	200	1		75
	Port-de-Paix					2		1		
GRAND'ANSE	Pestel						41			41
	Beaumont		55				43			63
	Les Irois		41							43
SUD	Cayes					1			1	
Total		820	31 591	1 625	2 890	51	3 586	140	18	39 458

*Les personnes en abris dans la commune de Léogâne sont hébergées dans trois sites : école Vitalem Ça-Ira, lycée Anacaona et poste de transfusion. À Tabarre, ils sont à l'église Le Rocher d'Horeb et à l'église de Pasteur Morin de Sainte Philomène.

Agriculture

Centre. - Les évaluations sectorielles confirment des pertes agricoles de bétails dans les communes de Hinche, Thomassique, Savanette et Mirebalais. Les pertes de jardins sont également enregistrées dans les communes de Baptiste et de Belladère. Les routes agricoles ont subi des dommages dans quasiment toutes les communes.

Grand 'Anse. - Plus d'une trentaine de planteurs ont affirmé avoir perdu leurs jardins. **En effet**, des pertes agricoles et de bétails considérables étaient signalés à Pestel à la suite de la crue de la rivière La Hatte, des animaux des zones littorales emportés par les eaux. Des plantations ont été inondées à Fond Cap, Abricots, Vallières

Nippes. - Les évaluations se poursuivent concernant les pertes de cheptels bovins et caprins. Néanmoins, le département avait signalé des pertes en champs de bananes à **Petite-Rivière de Nippes** (Charlier, Madian) et à **Anse-à-Veau**, et aussi des pertes de denrées de haricots à Miragoâne, Paillant, Petit-Trou de Nippes, Plaisance et Fonds des Nègres.

Nord-Ouest. - Plus de 900 têtes de bétail ont péri dans les communes Baie-de-Henne (870) et de Jean-Rabel.

Ouest. - Dans la commune de **Fonds-Verrettes**, 95% de la campagne agricole de printemps sont totalement détruites. À **Léogâne**, 80 % des plantations de maïs, pois sont détruites et 95 % du système de curage dans le cadre du programme d'apaisement social est inexistant. Le **captage de la rivière Momance** est fissuré. À **Cité Soleil** (Zone de Sibert, Vaudreuil) : 88 % des plantations des bananeraies sont détruites

Sud. - Des champs de maïs et de haricots sont dévastés à Camp-Perrin et dans d'autres communes.

Sud-Est. - Le secteur agricole est sévèrement affecté. L'évaluation sectorielle est en cours.



Infrastructures

Les pluies torrentielles qui se sont abattues sur le pays le vendredi 2 et samedi 3 juin 2023 ont causé des dommages assez importants sur les infrastructures de communication (routes et ponts) dans plusieurs départements. Certaines artères de la zone métropolitaine de Port-au-Prince et d'autres axes routiers au niveau des régions sont obstruées par des glissements de terrain et des alluvions/immondices charriées par les eaux en furie.

Le tableau ci-après illustre l'impact des dernières intempéries sur les routes et les ponts au niveau des différents départements géographique du pays.

Département	Type/nature/ampleur des dommages
Sud	<p>Certaines infrastructures routières sont endommagées à la suite des pluies torrentielles survenues dans le pays au cours de ces 72 heures. Les principales communes affectées dans le département du Sud sont : Île-à-Vache (Pont Grande-sable endommagé), Camp Perrin, Maniche, Cavaillon (à hauteur Gros Marin), Aquin (Virgile, Route de Fond des Blancs), Tiburon et Coteaux (routes boueuses).</p> <p>Les eaux de ruissellement ont érodé plusieurs voies de communication au niveau des sections communales à Aquin, Camp Perrin et Cavaillon. La</p>

	Route de Rampe à proximité de Camp Perrin est encore inaccessible suite de glissements de terrain et des alluvions charriées par les eaux.
Grand'Anse	Le tronçon reliant le centre-ville de Jérémie et Château, en passant par la Digue, est impraticable en raison des conséquences des pluies torrentielles. La circulation dans les parages de la rivière Glace est très difficile en raison d'une coulée de boues sur la chaussée.
Nippes	Des tronçons de route sont dégradés à Plaisance, à l'Anse à veau (2 ^e section), Miragoâne (2 ^e et 3 ^e sections), à Arnaud (1 ^{re} et 2 ^e sections), Fond des Nègres (2 ^e section) et Paillant (1 ^{re} et 2 ^e sections).
Sud-Est	<ul style="list-style-type: none"> • La route est de nouveau coupée à Morne Lacet en allant à Belle-Anse. • La route est très ensablée à Morne Dia à Pérédo. • Le tronçon Belle-Anse/Thiotte est très difficile d'accès. • Eboulement et glissement sur tout le département particulièrement sur la route de l'Amitié reliant Jacmel et la Nationale #2 puis Port-au-Prince.
Ouest	Un important glissement de terrain a été enregistré, le samedi 3 juin, sur la route de Bourdon (commune de Port-au-Prince).
Centre	Les routes principales conduisant à Savanette et Boucan-Carré sont fortement endommagées à la suite des pluies diluviennes. Il en est de même pour les pistes agricoles aussi plus précisément à Matelgate 1 ^{ere} section de Thomassique.
Nord-Ouest	Plusieurs quartiers et axes routiers de la ville de Port-de-Paix (les Rues Dumarsais Estimé, Capois, Sténio Vincent, Ave de Trois Rivières, Vallière, Rue du quai, Djérilon, Nan Palan, rue Trois Grâces, La belle Place, DèLetan, Grigris, Desroulin, Bas vieux jourg) sont quasi-inaccessibles pour l'instant en raison des tonnes d'alluvions emportées par les eaux sauvages. Ils sont complètement en raison également des immondices charriées par les pluies diluviennes.



L'Ouest et le Sud-Est sont les départements directement affectés pour le secteur de la santé suite aux intempéries. Cinq structures sanitaires ont été inondées, respectivement deux à Léogâne (hôpital Sainte Croix et centre materno-infantile), un à Gressier (centre de santé de Gressier), un à Marigot (dispensaire de Pérédo et un à Belle-Anse (centre de santé de Belle-Anse).

Cette situation a provoqué l'arrêt des services au niveau de Léogâne et de Gressier (Ouest) ainsi que le dysfonctionnement de la chaîne de froid.

Actions entreprises



Coordination

La direction générale de la Protection civile a procédé à l'activation du COU national le samedi 4 juin 2023, pour assurer la coordination et le contrôle des opérations que sont en train de conduire sur le terrain les secteurs et les institutions étatiques et non étatiques, avec l'appui des partenaires humanitaires internationaux, en réponse aux intempéries enregistrées les 2 et 3 juin.

Le Premier ministre, Dr Ariel Henry, s'est rendu au COUN à deux reprises en moins de 24 heures pour s'enquérir de la situation et propulser les interventions urgentes pour aider aux populations sinistrées.



Information du public

Au lendemain du relais, le vendredi 2 juin, de l'avis météorologique de l'UHM par la direction de la Communication de la DGPC, l'aire Information du public du COU a multiplié les actions en ligne et via les structures territoriales pour informer la population sur la situation et lui rappeler les consignes de sécurité. Samedi et dimanche, elle a coordonné la réalisation de deux conférences de presse, présidées le Premier ministre.

Les actions de communication vont se poursuivre en tenant compte de l'évolution de la situation.



Assistance à la population

Les actions de réponse immédiate, planifiées ou mises en œuvre, se sont intensifiées ces dernières 24 heures, alors les évaluations se poursuivent ainsi que le peaufinage de l'identification des besoins.

- Le Fonds d'assistance économique et sociale (FAES) a mis à la disposition du COUN 1 000 kits alimentaires qui seront distribués dans l'aire métropolitaine de Port-au-Prince.
- *Catholic Relief Services* (CRS) dispose d'instruments aratoires prépositionnés dans le Sud-Est, qui seront mis à disposition des comités des communes les plus affectés pour faciliter le nettoyage des zones difficiles d'accès. Des activités de transfert d'argent ciblant la commune de Léogâne, sont en attente de la confirmation de la disponibilité du marché.
- Une machine de purification d'eau de la Croix-Rouge sera déployée à Léogâne dans les prochaines heures en vue de faciliter à la population l'accès à l'eau potable.
- Les agences des Nations Unies ont confirmé la disponibilité de :
 - 20 756 repas préparés prêts-à-manger à Port-au-Prince ;
 - 350 000 repas chauds (préparés par un réseau de restaurateurs locaux)
 - Des rations sèches de 30 jours composées de 50 kg de riz, 12,5 pois et 3,68 huiles ;

- **Sont disponibles maintenant** : 268 rations complètes (17.7 MT), 1 600 rations complètes disponibles en fin de cette semaine et 1 600 rations en fin de semaine prochaine.



Agriculture

Besoins : Le secteur a souligné l'urgence d'effectuer le curage de canaux et de procéder, à moyen terme, à la réalisation d'activités génératrices de revenus et de distribution de bovins et de caprins dans les communes affectées.



Santé

Le secteur santé dispose d'intrants et de médicaments à acheminer dans la région des Palmes (Ouest).

Besoins : Il a été signalé une augmentation des besoins d'assistance sanitaire dans les communes de Petit-Goâve et de Grand-Goâve à cause des matériels et équipements endommagés dans les communes avoisinante. L'Organisation internationale pour les migrations (OIM) devrait fournir une tente au secteur, capable d'abriter une clinique au niveau de Gressier (Ouest).

Logistique

Le secteur logistique avec l'appui de la Police nationale d'Haïti a travaillé sur un plan afin d'acheminer les biens au niveau des communautés touchées rapidement.

Société civile

L'essentiel des interventions de la société civile haïtienne mentionnées dans le présent rapport a été conduit par l'Alliance pour la gestion des risques et la continuité des activités (Agerca) et son réseau.

- Un camion de 6 000 gallons d'eau traitée est mobilisé pour la réponse, prêt à desservir directement les membres des communautés touchées, moyennant des récipients propres pour la distribution.
- La Fondation Barbancourt et un chef cuisinier ont procédé à la distribution, dans les zones avoisinantes de la Société du Rhum Barbancourt, 300 plats chauds à des femmes et enfants touchés par les intempéries.
- L'Alliance fournit un appui logistique au COU national pour de transport de faible tonnage par voies maritime et aérienne.
- À travers l'opérateur téléphonique Digicel, l'Agerca est en train de fournir des minutes humanitaires pour faciliter notamment les interventions des gestionnaires d'urgence engagés sur le terrain.
- Par ailleurs, le réseau multiplie les efforts pour collecter des kits hygiéniques, des kits alimentaires, des produits pour le traitement d'eau pour contribuer à la réponse urgente et aussi de grandes tentes pour le secteur santé. Huit points de collecte de dons sont progressivement mis en place, de concert avec HERO, compagnie spécialisée dans les services ambulanciers et paramédicaux.

Contraintes

- Plusieurs structures départementales font face à un manque de carburant notamment pour les déplacements d'une commune à l'autre.
- Le Sud-Est et la Grand 'Anse connaissent des difficultés de communication téléphonique.
- L'achement des intrants agricoles difficile à cause des routes qui sont impraticables dans les zones touchées.
- Les interventions en matière d'assistance à la population dépendent du rythme du processus d'évaluation et d'identification des victimes, et aussi de l'accessibilité routière.
- Il est difficile d'assurer la livraison des biens au dernier kilomètre. Les processus pour le dédouanement des biens de secours sont longs et les coûts élevés des services logistiques faiblement financés.

Recommandations

Sur la base des informations en provenance des COU départements, en tenant également compte de l'évolution de la situation et surtout à l'aube de la saison cyclonique moyenne dans l'Atlantique, la Caraïbe et le Golfe du Mexique, le COU national formule les recommandions suivantes à l'endroit des structures engagées dans la gestion des risques de désastre en Haïti :

- Compléter les évaluations rapides et poursuivre les évaluations sectorielles dans les zones affectées, via le déploiement des équipes locales et des renforts départementaux, voire nationaux si c'est nécessaire.
- Mobiliser et acheminer dans des conditions sécuritaires acceptables les biens alimentaires et non-alimentaires destinés aux populations sinistrées.
- Conduire de manière urgente et en les renforçant les travaux d'assainissement et de curage, y compris des canalisations, dans les principales agglomérations du pays, surtout dans les centres urbains de l'Aire métropolitaine de Port-au-Prince;
- Mobiliser les moyens matériels et financiers pour le renforcement de l'information du public et le renforcement de la campagne spécifique du premier tiers de la saison cyclonique;
- Poursuivre l'inventaire et la mise à niveau des capacités nationales (humaines et matérielles) de réponse aux urgences et aux catastrophes, parmi lesquels les abris provisoires;
- Maintenir la surveillance des phénomènes sismiques et sanitaires et tenir la population en cas de besoin.

- Fournir l'accès aux ports pour le transport de gros tonnage. Le Semanah entend permettre aux organisations humanitaires de recevoir des biens de première nécessité, des médicaments et autres.

Prochain rapport le lundi 6 juin 2023, à 8 heures a.m.