



Rencontre Virtuelle GTSAN spéciale

4 mars 2022

Ordre du jour

- 1 - Mise à jour de l'IPC de Février et Perspectives de la campagne agricole de printemps
- 2 - Lancement du REGHA (Réseau Égalité de Genre en Action Humanitaire) et participation sectorielle. UN Femmes et points focaux.
- 3 - État de lieux de la réponse nationale
 - Analyse de la réponse, planification et GAP Janvier 2022
 - Point IM sur la nouvelle Matrice Unifiée
- 4- Divers

CNSA

Coordination Nationale de la Sécurité Alimentaire

Présentation des résultats de la classification de Sécurité Alimentaire (IPC aigue)

FINANCEMANT:

Enquête de suivi de l'EFSA Grand Sud & Atelier mise à jour IPC (PAM, FAO)

Les partenaires globaux du Cadre intégré de classification de la sécurité alimentaire (IPC)



PLAN DE PRESENTATION

1^e partie: Présentation des résultats de l'IPC

A.- Rappel sur le protocole l'IPC

B.-Quelques éléments de contexte

C. Méthodologie

D. Résultats

E. Quelques recommandations

2e partie: Perspectives de la campagne agricoles

A.- Rappel sur le protocole l'IPC

B.- Quelques éléments de contexte

C. Méthodologie

D. Résultats

E.- Quelques recommandations

L'IPC, qu'est-ce que c'est?

Un cadre de classification mondial pour les insécurité alimentaires aiguë et chronique ainsi que la malnutrition aiguë développé autour de quatre valeurs fondamentales:

- Réalisé par le biais d'un **consensus technique** entre des acteurs-clés et fondé sur des preuves
- Approche **combinant un large éventail de preuves pour classer** le niveau de sévérité d'une situation et son ampleur et identifier les facteurs déterminants
- Fournit des **connaissances exploitables** pour une **prise de décisions stratégique**
- Favorise une analyse **rigoureuse et neutre**

L'IPC est constituée de 3 échelles de classification complémentaires :

Sécurité alimentaire Aigüe



Sécurité alimentaire chronique



Malnutrition aiguë



Pour informer les **stratégies de prises de décision** et qui répond aux besoins de manière coordonnée

Nom et description de la phase

5 phases avec une description générale du niveau de sévérité attendu des conditions



Nom et description de la phase	Phase 1 Nulle/Minimale	Phase 2 Stress	Phase 3 Crise	Phase 4 Urgence	Phase 5 Catastrophe/ Famine			
Objectifs de réponse prioritaires	Action requise pour construire la résilience et réduire les risques de catastrophe	Action requise pour réduire les risques de catastrophe et protéger les moyens d'existence	Action urgente requise pour:			Protéger les moyens d'existence et réduire les déficits de consommation alimentaire	Sauver des vies et protéger les moyens d'existence	Stopper/prévenir des décès à grande échelle et un effondrement total des moyens d'existence

Phase 1 (Nulle/Minimale) :

Les ménages sont **capables de couvrir leurs besoins essentiels alimentaires et non-alimentaires** sans s'engager dans des stratégies atypiques ou non durables pour accéder à de la nourriture et à des revenus.

Phase 2 (Stress) - Les ménages ont une **consommation alimentaire minimalement adéquate** mais ne peuvent assumer certaines dépenses non-alimentaires sans s'engager dans des stratégies d'adaptation de stress

Phase 3 (Crise) - Les ménages ont des **déficits de consommation alimentaire** reflétés par une malnutrition aiguë élevée ou supérieure aux niveaux habituels. **ou parviennent** à couvrir leurs besoins alimentaires essentiels de façon marginale mais seulement en se **départissant de leurs avoirs de moyens d'existence majeurs ou en employant des stratégies d'adaptation de crise.**

Nom et description de la phase

5 phases avec une description générale du niveau de sévérité attendu des conditions

Nom et description de la phase	Phase 1 Nulle/Minimale	Phase 2 Stress	Phase 3 Crise	Phase 4 Urgence	Phase 5 Catastrophe/ Famine
Objectifs de réponse prioritaires	Action requise pour construire la résilience et réduire les risques de catastrophe	Action requise pour réduire les risques de catastrophe et protéger les moyens d'existence	Action urgente requise pour:		
			Protéger les moyens d'existence et réduire les déficits de consommation alimentaire	Sauver des vies et protéger les moyens d'existence	Stopper/prévenir des décès à grande échelle et un effondrement total des moyens d'existence



Phase 4 (Urgence) - Les ménages ont **d'importants déficits de consommation alimentaire** reflétés par une malnutrition aiguë très élevée et une surmortalité, **ou** sont en mesure de réduire l'importance des déficits alimentaires mais uniquement en utilisant **des stratégies d'adaptation d'urgence et en liquidant leurs avoir**

Phase 5 Catastrophe/ Famine - Les ménages manquent énormément de nourriture et/ou de quoi subvenir à leurs autres besoins de base malgré une utilisation maximale des stratégies d'adaptation. Des niveaux d'inanition, de décès, de dénuement et de malnutrition aiguë critiques sont évidents

A.- Rappel sur le protocole l'IPC

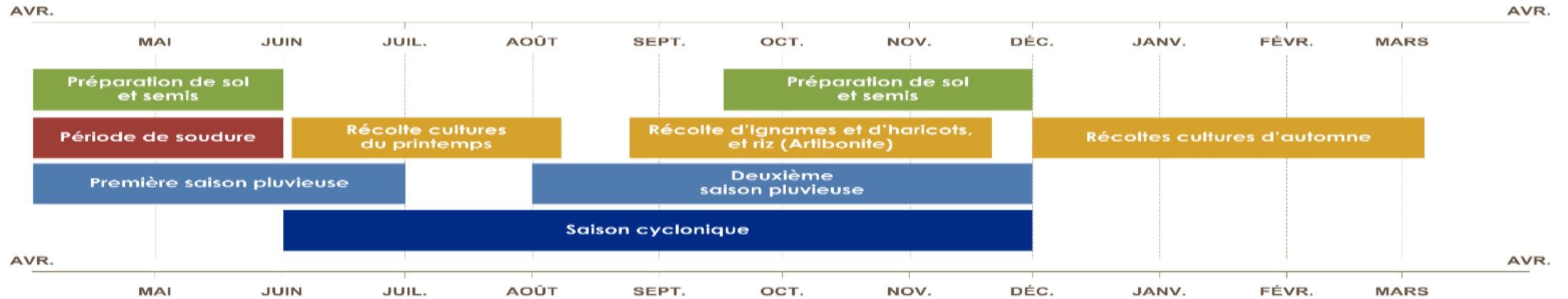
B.- Quelques éléments de contexte

C. Méthodologie

D. Résultats

E.- Quelques recommandations

Contexte



2 événements caractérisent la période actuelle

- ✓ Début de la période de soudure
- ✓ Lancement de la campagne de printemps 2022

A.- Rappel sur le protocole l'IPC

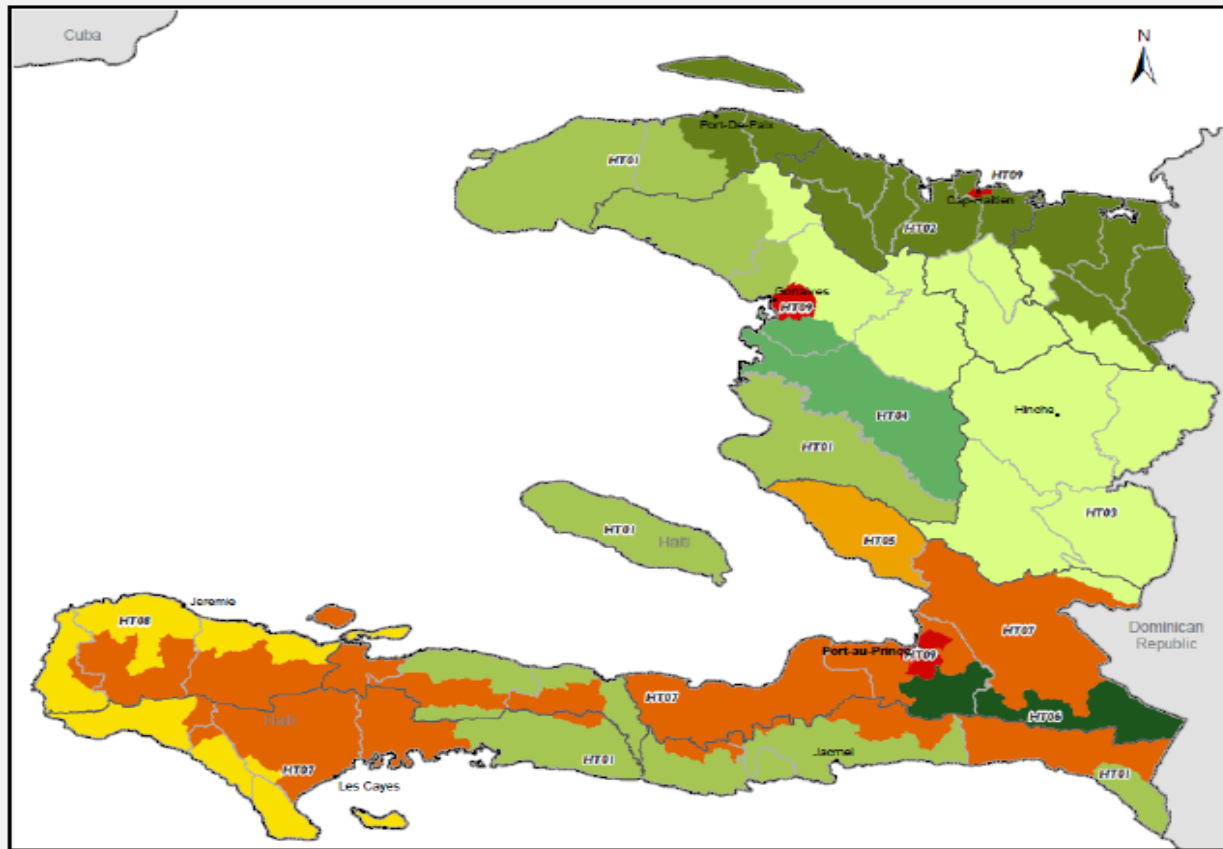
B.- Quelques éléments de contexte

C. Méthodologie

D. Résultats

E.- Quelques recommandations

unités d'analyse – Milieu rural



- HT01 - Littoral sec maïs et charbon
- HT02 - Nord tubercules et horticulture
- HT03 - Plateau central maïs et tubercules
- HT04 - Plaine rizicole de l'Artibonite
- HT05 - Plaine Ouest bananière d'Arcahaie
- HT06 - Ouest maraîchage et haricot
- HT07 - Sud haricot, banane et petit commerce
- HT08 - Littoral sud-ouest maïs, manioc et cueillette
- HT09 - Urbain

- 9 zones du grand Sud + villes (Cayes + Jérémie) / mise à jour complète
- 23 Zones rurales / vérification des hypothèses émises lors de l'IPC septembre 21

(Superposition des zones de moyens d'existence + Départements)

Principales sources d'informations

- ✓ L'Enquête de Suivi de la Sécurité Alimentaire (février 2022)
- ✓ Des informations satellitaires (PAM/FAO/FEWSNET, NOAA, IRI, ...)
- ✓ Les SITREP de la DPC sur les inondations
- ✓ Les publications périodiques de la CNSA et de FEWSNET.

Partenaires de l'analyse IPC, février 2022

Institutions Gouvernementales	Agendes des Nations Unies	Agence technique et Bailleurs	ONG Nationales et Internationales
<ul style="list-style-type: none">▪ MARNDR/USAI▪ MEF▪ CNSA (N. Central et décentralisé)▪ Observatoires de SA	<ul style="list-style-type: none">▪ FAO▪ PAM	<ul style="list-style-type: none">▪ FEWSNET▪ USG	<ul style="list-style-type: none">▪ ACF▪ CRS▪ Concern World Wide,▪ Secteur Sécurité Alimentaire (FSC)

- ✓ **25** analystes
- ✓ **12** partenaires nationaux et internationaux
- ✓ Appui technique de l'Unité de Support Global de l'IPC (USG)

A.- Rappel sur le protocole l'IPC

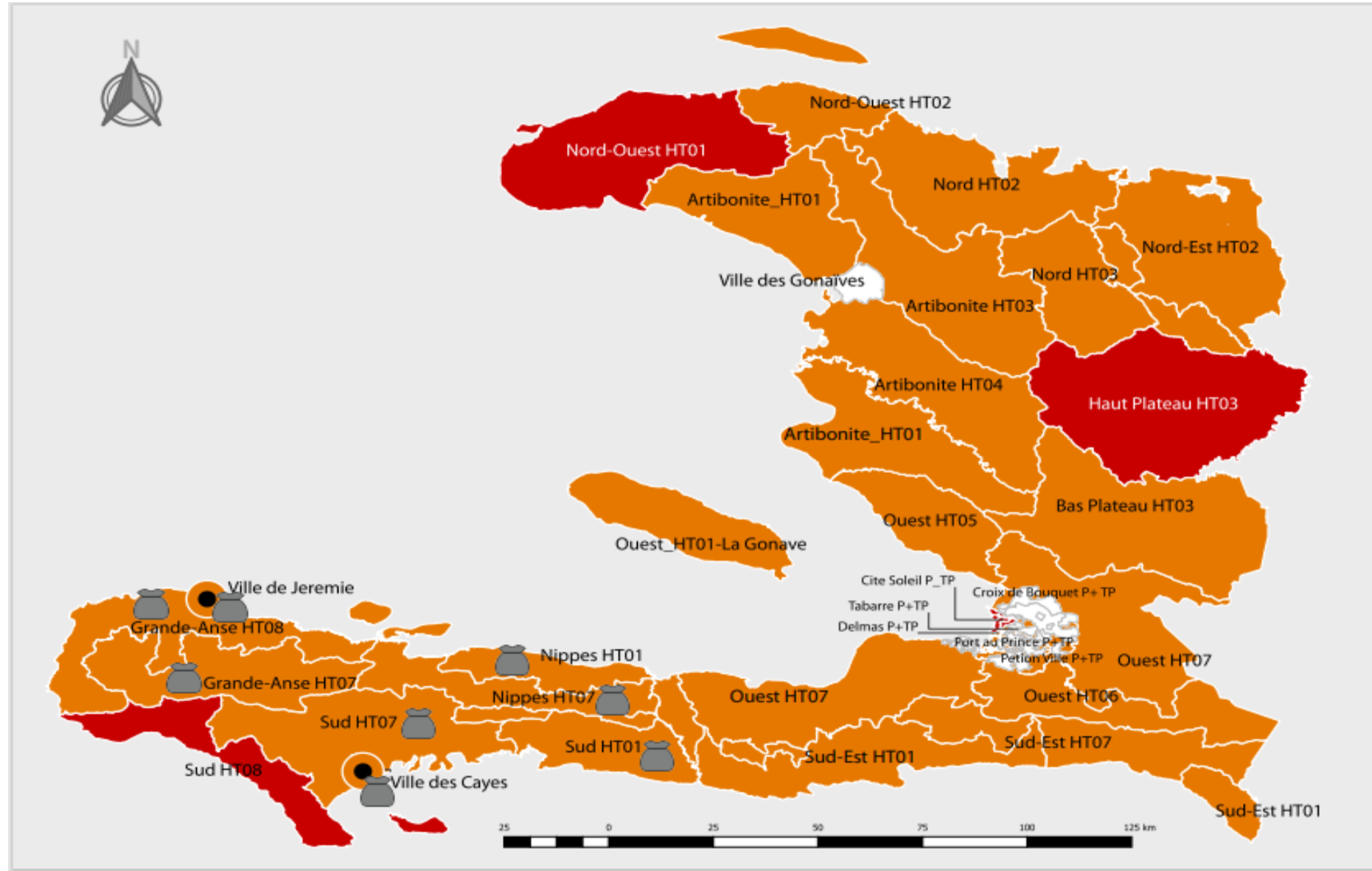
B.- Quelques éléments de contexte

C. Méthodologie

D. Résultats

E.- Quelques recommandations

Mise à jour projection (mars - juin 22)



Mise à jour projection (mars - juin 22)

4,5 M
45% de la
population en IA

Phase 5 Catastrophe	0
Phase 4 Urgence	1.3M
Phase 3 Crise	3.2 M
Phase 2 Stress	2.6
Phase 1 Sécurité alimentaire	2.7 M

Principales zones de préoccupation (mars - juin 22)

Zones de phase 4

- Sud HT08 (Côte Sud) -
- Le bas Nord-Ouest (Nord-Ouest HT01)
- Cité-Soleil
- Haut plateau (Centre HT03)

Zones de phase 3 (% IA > Moyenne) avec facteurs aggravants:

➤ Affectées par les inondations

- Nord -Limonade, Plaine du Nord, Quartier Morin, Bahon
- Nord-Est - Terrier Rouge, Ferrier, Fort Liberté
- Nippes Ht07 - Baradères

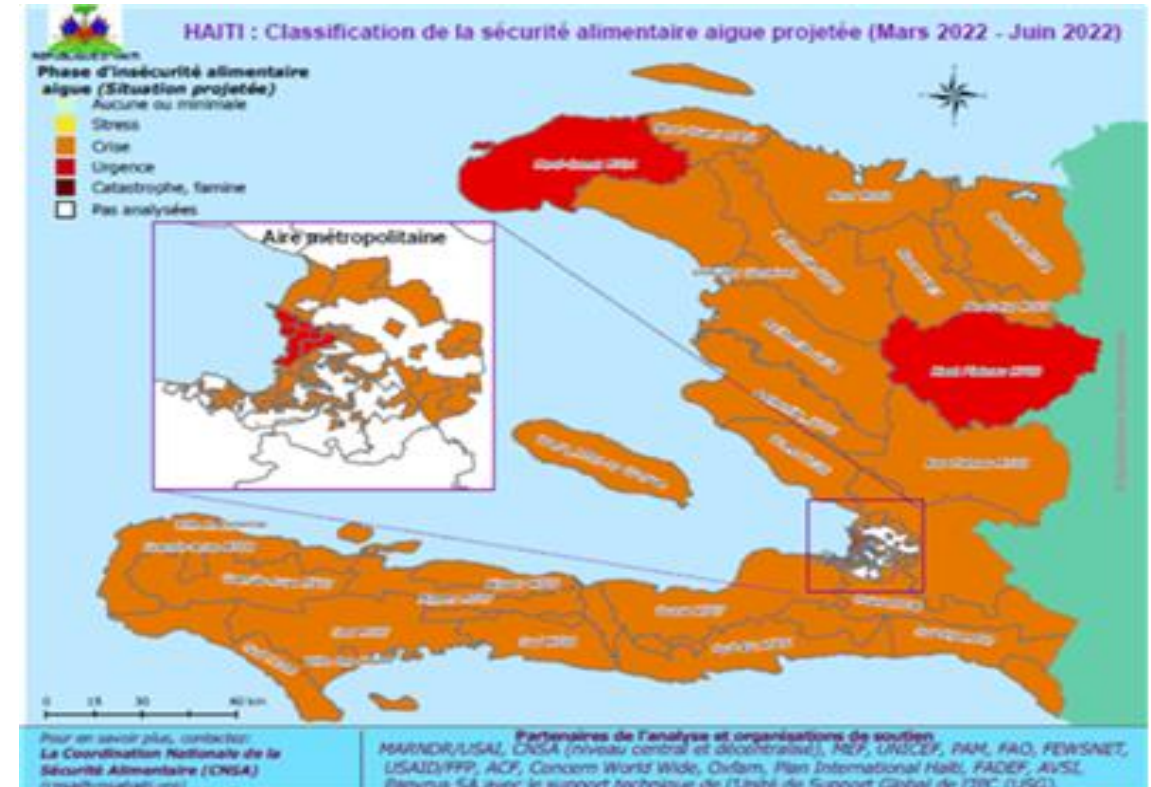
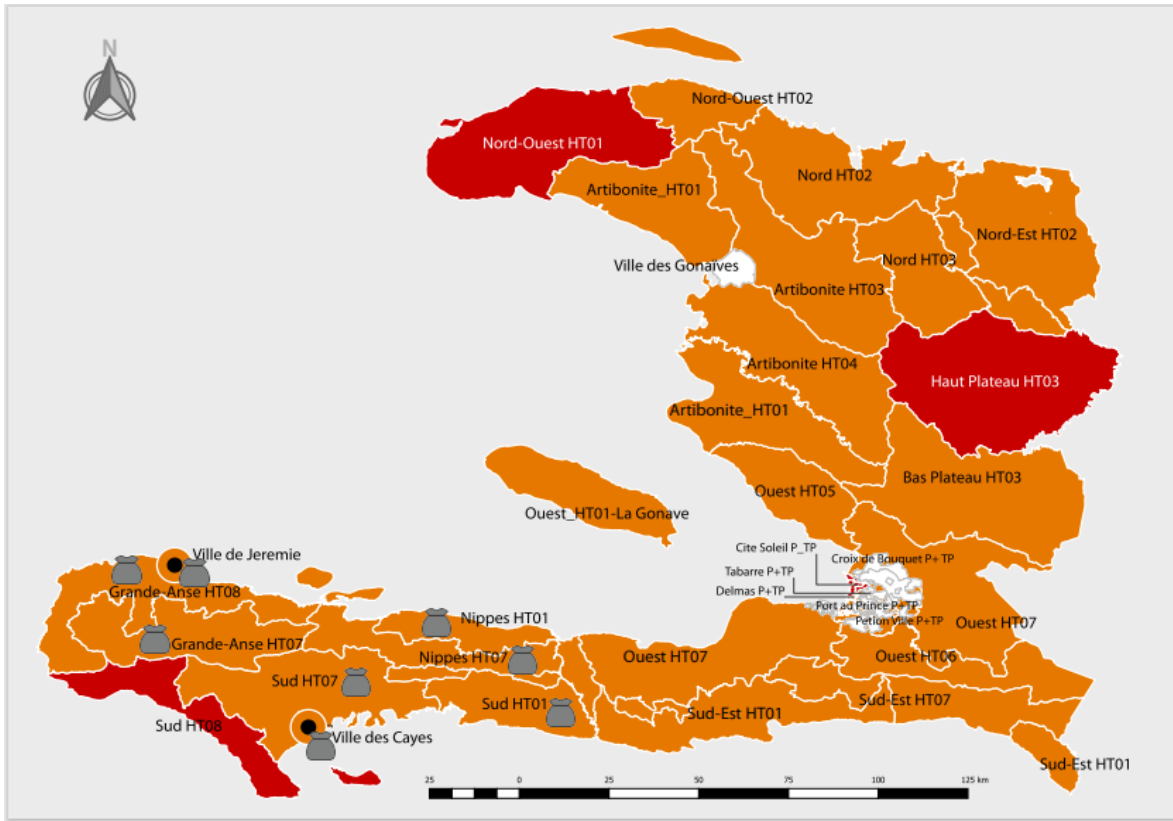
➤ Zone enclavée/faible niveau d'assistance

- Grand Boucan

COMPARAISON AVEC L'ANALYSE IPC ANTÉRIEURE

Mise à jour (mars– juin 2022)

situation projetée (mars – juin 2022) / IPC septembre 21



- ✓ **légère amélioration** de la situation de certaines zones notamment le Sud HT07, Nippes HT07, qui étaient antérieurement classées en phase 4 de l'IPC (Urgence)
- ✓ **Détérioration** au niveau de certaines zones notamment la cote Sud (Sud HT08)

Facteurs déterminants de l'IA

En plus des facteurs déjà mentionnés dans l'analyse de septembre (l'inflation, le faible niveau de production, le séisme et les inondations). Il convient de signaler le **faible niveau d'assistance** au niveau de certaines zones de préoccupation notamment:

- Sud HT08 qui est passée de crise (Ph 3) à urgence(Ph4)
- Centre (Phase 4)
- Bas Nord-Ouest (Phase 4)

Facteurs de risque

Certains facteurs risquent d'affecter la sévérité de la situation d'insécurité alimentaire. Notamment :

- ✓ la pluviométrie
- ✓ la tendance des prix du pétrole
- ✓ le niveau d'assistance dans les zones de préoccupation
- ✓ l'évolution de la fièvre porcine
- ✓ les restrictions sur la frontière.

COMPARAISON DE LA POPULATION EN BESOIN D'UNE ASSISTANCE URGENTE (IPC 21-IPC 22)

Comparaison aux analyses antérieures

Période de l'analyse		Projetée	Mis à jour projection
		Mars 2022 - Juin 2022	Mars 2022-Juin 2022
Population analysée		9,906,757	9,906,757
Phase 3	%	33%	32%
	Population	3,220,665	3,178,226
Phase 4	%	14%	13%
	Population	1,343,352	1,317,626
Phase 3 et plus	%	46%	45%
	Population	4,564,017	4,495,852



- ✓ Phase 3 et + : 46% pour la période projetée à 45% pour la mise à jour
- ✓ Phase 4 et + : 14% pour la période projetée à 13% pour la mise à jour

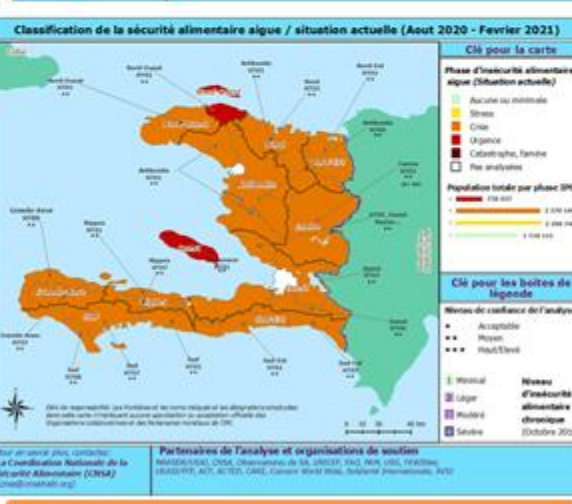
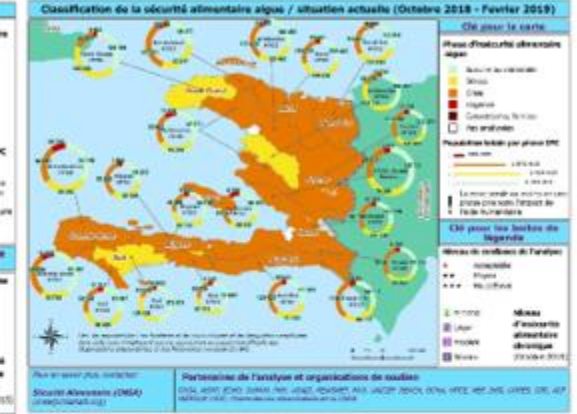
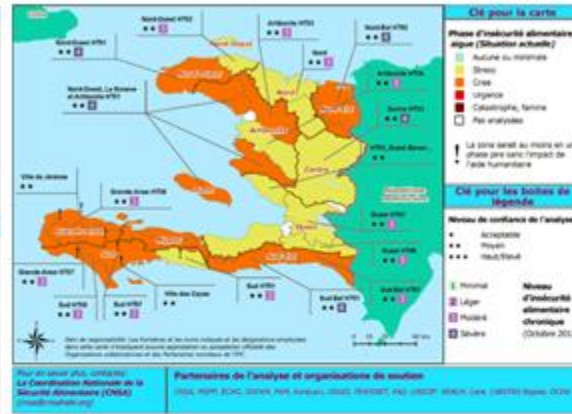
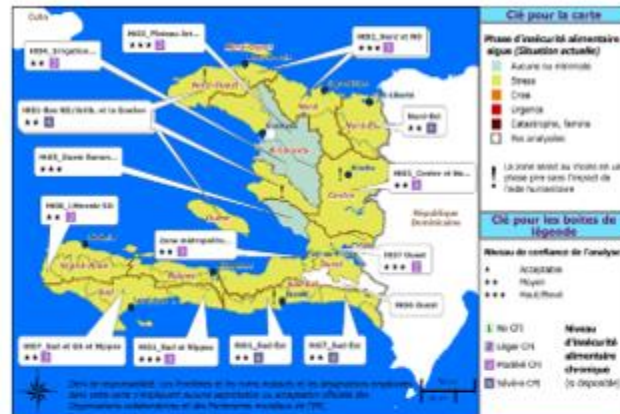
Évolution de l'insécurité alimentaire aigue de 2017 à 2022

Situation Avant Mathieu: août 16

Situation Après Mathieu: février

Situation oct- 17

Situation octobre 18



Situation octobre 19

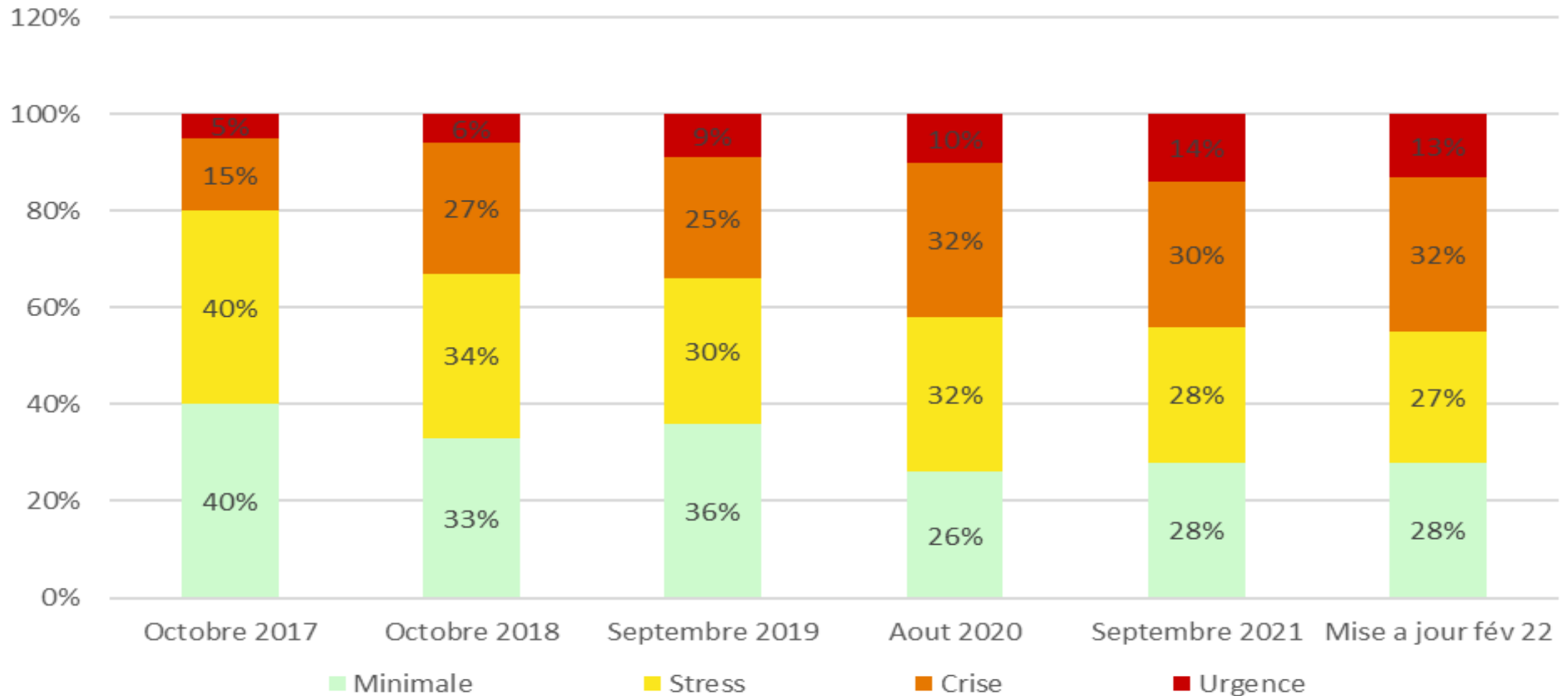
Situation août 20

Situation sept 21

Mise a jour février 22

Évolution de l'insécurité alimentaire aigue de 2017 à 2022

Evolution de la sécurité alimentaire en Haiti(2017- 2022)



A.- Rappel sur le protocole l'IPC

B.- Quelques éléments de contexte

C. Méthodologie

D. Résultats

E.- Quelques recommandations

RECOMMANDATION DE L'IPC POUR L'ACTION

1- INTERVENTIONS D'URGENCE :

- Fournir une **assistance alimentaire d'urgence est nécessaire pour les ménages les plus pauvres** et les plus affectés (PH3+ PH 4) afin de leur permettre de mieux répondre à leurs besoins immédiats au niveau alimentaire;
- **Appuis aux moyens d'existence** en vue de prévenir la mise en place de stratégies néfastes supplémentaires. Cette assistance devrait notamment se traduire en un appui (intrants, crédits, matériels, ...) pour la mise en place de la campagne de printemps 2022 et la reconstitution du cheptel ainsi que du petit commerce des ménages les plus affectés.

Priorisation/ Ciblage des commune

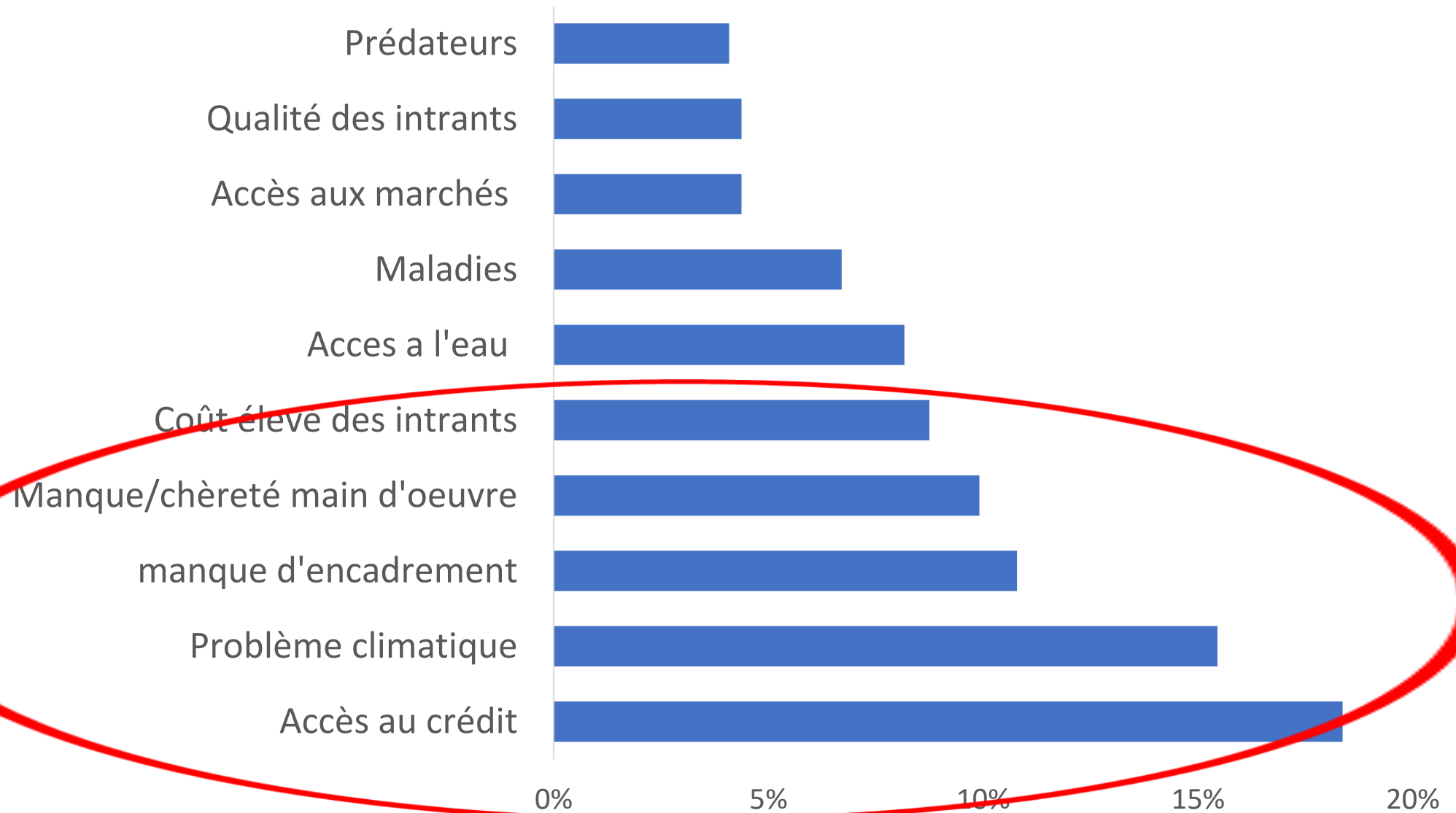
Priorisation des communes selon leur niveau d'affectation			
Departement/ region	Priorité 1	Priorité 2	Priorité 3
Aire Motropolitaine	1	0	6
Artibonite	0	4	11
Centre	6	0	6
Grand'Anse	0	12	0
Nippes	2	7	2
Nord	5	14	0
Nord-Est	3	10	0
Nord-Ouest	5	0	5
Reste ouest	0	2	15
Sud	10	7	1
Sud'est	0	3	7
Ensemble	32	59	53

Criteres de priorisation

Priorité 1	Zones classées en phase d'urgence (Phase 4)/Zone affectee par les inondations/Peu d'assistance + zone enclavée
Priorité 2	Zones ayant une prévalence d'insécurité alimentaire supérieure à la moyenne nationale
Priorité 3	Zones ayant une prévalence d'insécurité alimentaire inférieure à la moyenne Nationale

2^e partie: Perspectives de la prochaine campagne

Principaux facteurs de blocage de l'agriculture



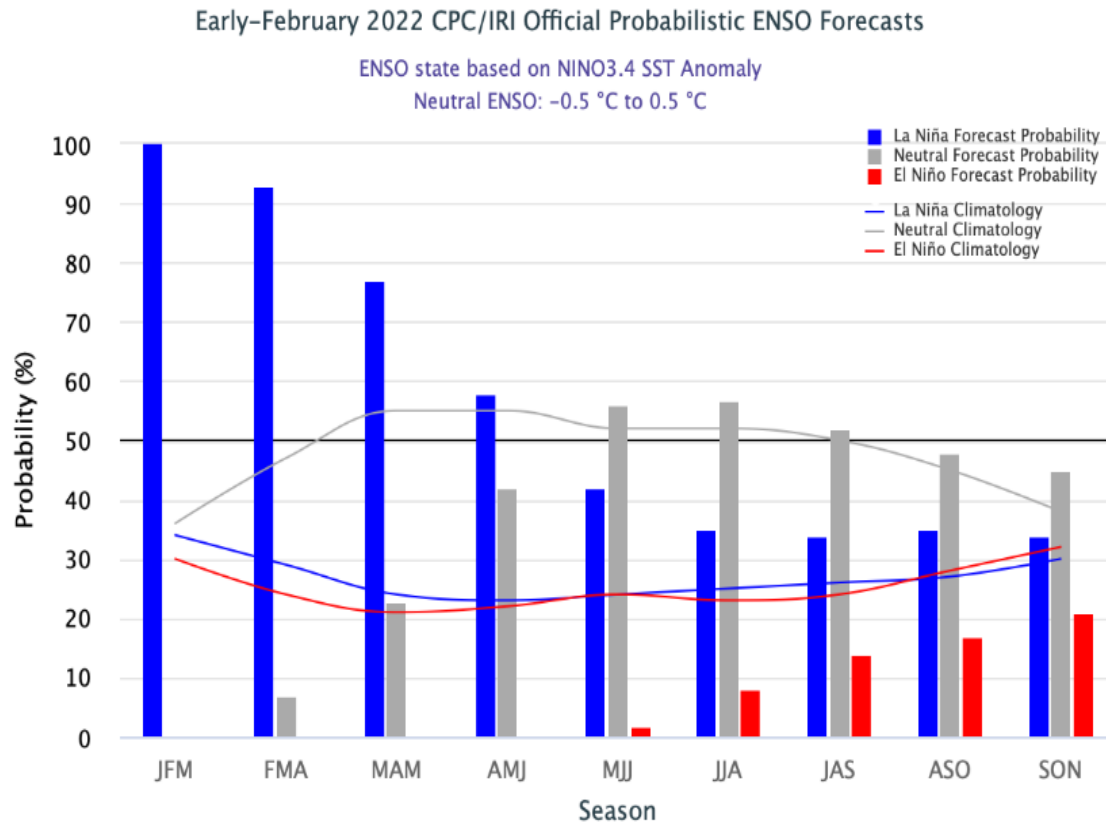
Source: Enquête de suivi, Septembre 2021

Perspectives climatiques

- ✓ Evolution de condition de « La Nina » modérée à des conditions neutres

Source: IRI

- ✓ Peu d'informations sur les prévisions de précipitations saisonnières, par conséquent, la confiance dans les prévisions est faible pour la période MJJ 2022.



Source: CariCOF

Accès aux semences

Les prix des semences ont augmenté particulièrement au niveau du Grand Sud.

- ✓ Sur le marché des Cayes et de Fonds des Nègres, les prix des semences de maïs et des haricots rouges/noirs ont augmenté d'au moins 70%,
- ✓ A Jérémie le prix du maïs a augmenté d'environ 50% ; 70% pour le haricot noir et 150% pour le haricot rouge.

RECOMMANDATIONS

- ✓ Un support substantiel en intrants pour supporter les ménages les plus vulnérables.
- ✓ Tenir compte des calendriers agricoles dans la planification des activités HIMO pour éviter trop de compétition avec les activités agricoles

Mise en place « Réseau Égalité de Genre en Action Humanitaire en Haïti » REGAH

ATELIER DE LANCEMENT, 25 Février 2022

Rapports hiérarchiques

Structure d'appui à l'Equipe Humanitaire Pays (EHP) à qui il reporte.

- Le REGAH sera coordonné par une organisation lead et co-lead (*membres de l'Equipe Humanitaire Pays: Agences, ONG, OSC*).
- Les organisations lead et co-lead du REGAH auront la responsabilité générale de convoquer les réunions, de coordonner et de réaliser les priorités et les activités du plan de travail et de partager les informations avec l'EHP et inter secteur.

Les organisations lead et co-lead du REGAH participent au groupe thématique sur le genre de l'équipe de pays des Nations unies et table thématique genre du MCFDF (si possible) afin de faciliter les liens entre les activités de préparation aux urgences, de réponse et de relèvement aux crises.

Objectifs du REGAH

- L'objectif du REGAH est d'appuyer l'EHP et les secteurs à intégrer le genre et à prendre des mesures ciblées tout au long du cycle de programmation humanitaire grâce à une analyse des dynamiques de genre émergeant de la crise.
- Il faudrait cependant souligner que la responsabilité du travail sur l'égalité des sexes reste avec tous les acteurs humanitaires à tous les niveaux et ne se limite pas aux Points Focaux genre, membres du REGAH.

Objectifs spécifiques:

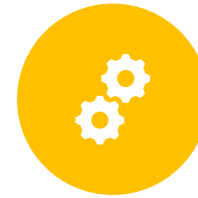
- Contribue à la mise en œuvre de la feuille de route pour l'égalité des genres en Haïti adoptée par l'EHP en juillet 2021 ;
- Accompagne la coordination des initiatives genre prises au niveau inter-secteur et des secteurs ;
- Appuie le renforcement des capacités des secteurs et conseille l'inter-secteur et l'EHP ;
- Renforce les actions de plaidoyer pour une meilleure prise en compte du genre en contexte humanitaire en Haïti ;
- Agit comme plateforme de partage et de renforcement des connaissances et compétences dans le domaine du genre en action humanitaire en Haïti.



Coordination



**Programmation et
appui technique**



**Développement
des capacités**



**Évaluation,
analyse et suivi**



Plaidoyer

Planning des rencontres

- Le REGAH se réunit **mensuellement** : **jour et date à préciser et format (en ligne/présentiel)** pour :
 - Partager des informations sur la manière dont leur secteur intègre l'égalité de genre ;
 - Passer en revue les problèmes/développements émergents et discuter de comment les diffuser.
 - Documenter et mettre en lumière les bonnes pratiques d'égalité des sexes en cours dans les différentes interventions des secteurs.
- Des réunions extraordinaires en fonction des nécessités pourront être convoquées.
- Les membres du réseau participent également à des événements de formation tous les 3 mois.



PLAN D'ACTION

S1 Continu LEADERSHIP

CH, ONUFEMMES et OCHA

- Document d'orientation stratégique
- Mise en place d'un Réseau pour l'égalité de Genre - REGAH
- Mise à disposition des ressources humaines et financières

S1 Continu COORDINATION

REGAH, ONUFEMMES

- Appui aux secteurs et EHP dans la prise en compte du genre
- Renforcement des capacités pour une programmation genre transformatrice

S2 Continu PROGRAMMATION

OCHA, Secteurs et REGAH

- Collecte, analyse et dissémination de DVSA
- Intégration DVSA dans le cycle de planification humanitaire
- Analyse genre aux niveaux national et départemental
- Renforcement des capacités sur la programmation pour le genre en AH

S2 Continu LOCALISATION SaG

ONUFEMMES, REGAH, Agences et OI

- Renforcement des institutions nationales et appui pour développement des outils
- Dialogue entre l'EHP et org locales
- Renforcement des capacités des femmes à tous les niveaux
- Cartographie des capacités des organisations des femmes à prévenir et répondre aux crises



JE VOUS REMERCIE

Analyse de la Réponse, Planification et du GAP Jan 22

Activité	Nouveaux bénéficiaires
OS1.A1- Assistance alimentaire d'urgence (inkind & CBT)	26,649
OS1.A2 - Transferts monétaires a usage multiple, Multi-purpose cash (MPC)	72,516
OS2.1.A1 - Appui à la production agricole	5,195
OS2.1.A3 - Appui à la production halieutique (pêche et pisciculture)	2,250
OS2.2.A1 - Appui aux AGR et coop. agricoles	940
OS2.2A3 - Cantines scolaires.	3,892
Grand Total	111,442

Analyse de la Reponse, Planification et du GAP



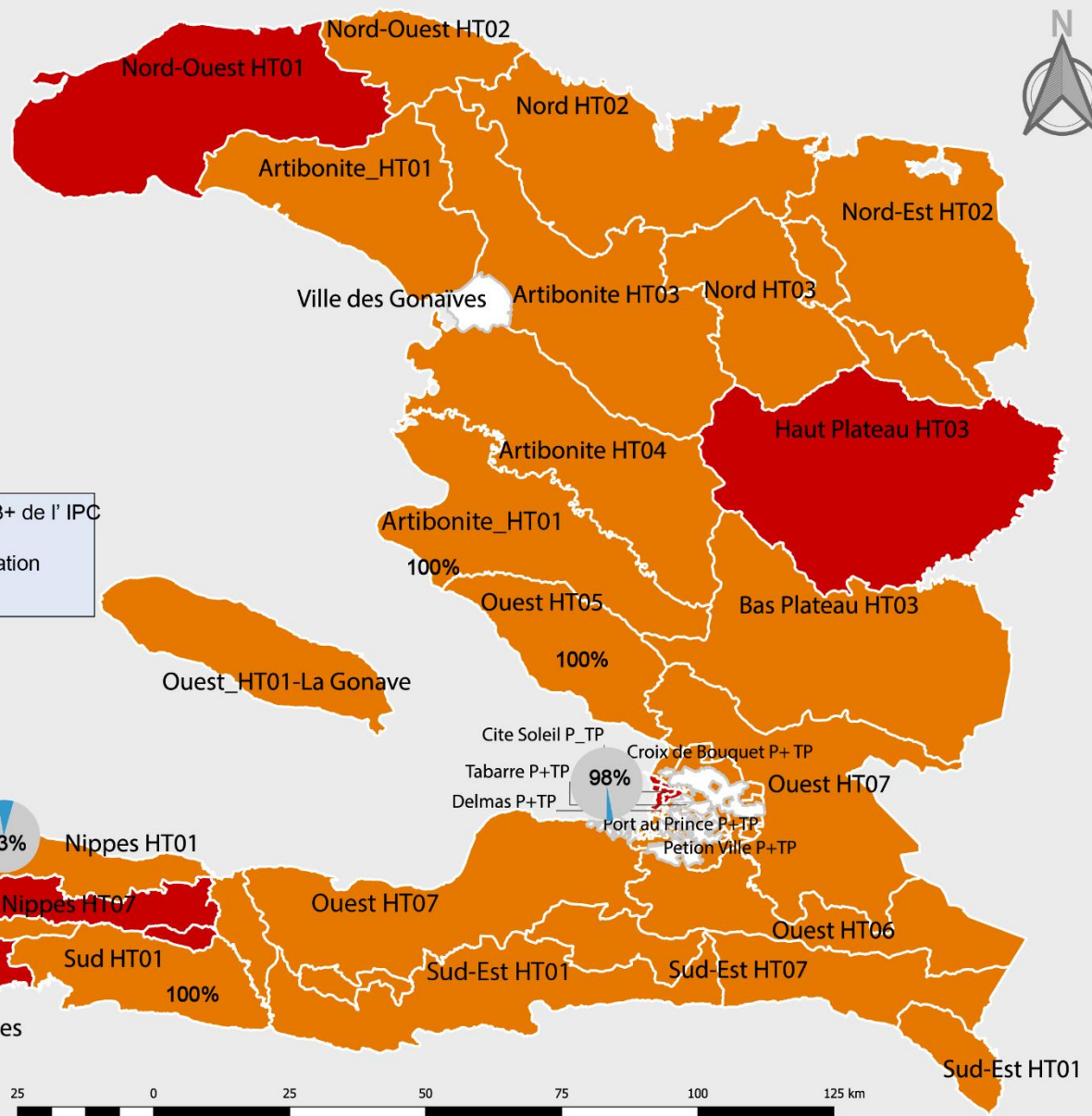
Reponse_GAP_Jan
22

Analyse du GAP OS1

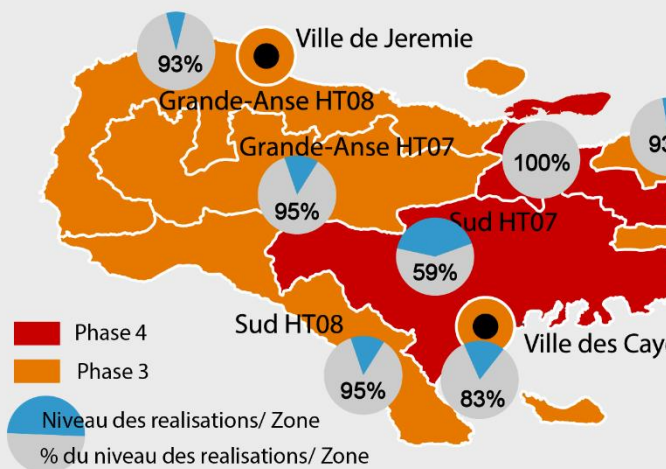
Departement	Communes	Zone de moyen d'existence	Population	Benef. Assistance Alimentaire	Gap_AA	Gap en % de l'AA
Sud	Cavaillon	HT07	24,344	23950	394	2%
Sud	Maniche	HT07	11,967	10690	1,277	11%
Sud	Arniquet	HT08	13,131	5600	7,531	57%
Sud	Camp-Perrin	HT07	22,522	9305	13,217	59%
Sud	Saint louis du Sud	HT07	32,462	12300	20,162	62%
Grand'Anse	Corail	HT08	9,783	2644	7,139	73%
Sud	Chantal	HT07	16,252	3530	12,722	78%
Sud	Cayes	Urbain	83,294	14030	69,264	83%
Grand'Anse	Abricots	HT08	18,838	2808	16,030	85%
Aire Motropolitaine	Croix de Bouquets P+TP	Zone metrop.	27,302	3930	23,372	86%
Grand'Anse	Roseaux	HT08	17,878	2230	15,648	88%
Grand'Anse	Beaumont	HT07	15,790	1878	13,912	88%
Grand'Anse	Anse d'Hainault	HT08	18,201	1775	16,426	90%
Aire Motropolitaine	Delmas P+TP	Zone metrop.	143,091	10814	132,277	92%
Nippes	Anse-à-Veau	HT01	15,576	1060	14,516	93%
Grand'Anse	Jérémie	HT08	62,835	2544	60,291	96%
Grand'Anse	Dame Marie	HT08	19,374	774	18,600	96%
Nippes	Petit Trou de Nippes	HT01	13,892	520	13,372	96%
Grand'Anse	Moron	HT07	15,579	360	15,219	98%
Nippes	Baradères	HT07	20,623	275	20,348	99%
Aire Motropolitaine	Carrefour P+TP	Zone metrop.	120,164	425	119,739	100%

Analyse du GAP OS2

Departement	Communes	Zone de moyen d'existence	Population	Benef. Appuis au moyen d'Existence	Gap_ME	Gap en % du ME
Grand'Anse	Corail	HT08	9,783	2250	7,533	77%
Grand'Anse	Beaumont	HT07	15,790	1598	14,192	90%
Grand'Anse	Roseaux	HT08	17,878	1227	16,651	93%
Grand'Anse	Dame Marie	HT08	19,374	774	18,600	96%
Nippes	Petit Trou de Nippes	HT01	13,892	520	13,372	96%
Grand'Anse	Moron	HT07	15,579	360	15,219	98%
Grand'Anse	Jérémie	HT08	62,835	1143	61,692	98%
Nippes	Baradères	HT07	20,623	275	20,348	99%
Grand'Anse	Abricots	HT08	18,838	238	18,600	99%
Sud	Cavaillon	HT07	24,344		24,344	100%



Note: Le Gap est calculé en comparant la population en Phase 3+ de l' IPC et le nombre de personnes ayant reçu l'assistance alimentaire. La grandeur du gap est proportionnelle à la grandeur de la population vivant dans la zone donnée



Dashboard interactif de la présence opérationnelle des partenaires

<https://fscluster.org/haiti/document/dashboard-interactif-de-la-presence>



Haïti: Carte de présence des partenaires par commune du Grand Sud

Au 31 décembre 2021

Cette cartographie est basée sur la matrice 4W des interventions/planifications des partenaires du Secteur sécurité alimentaire en Haïti.

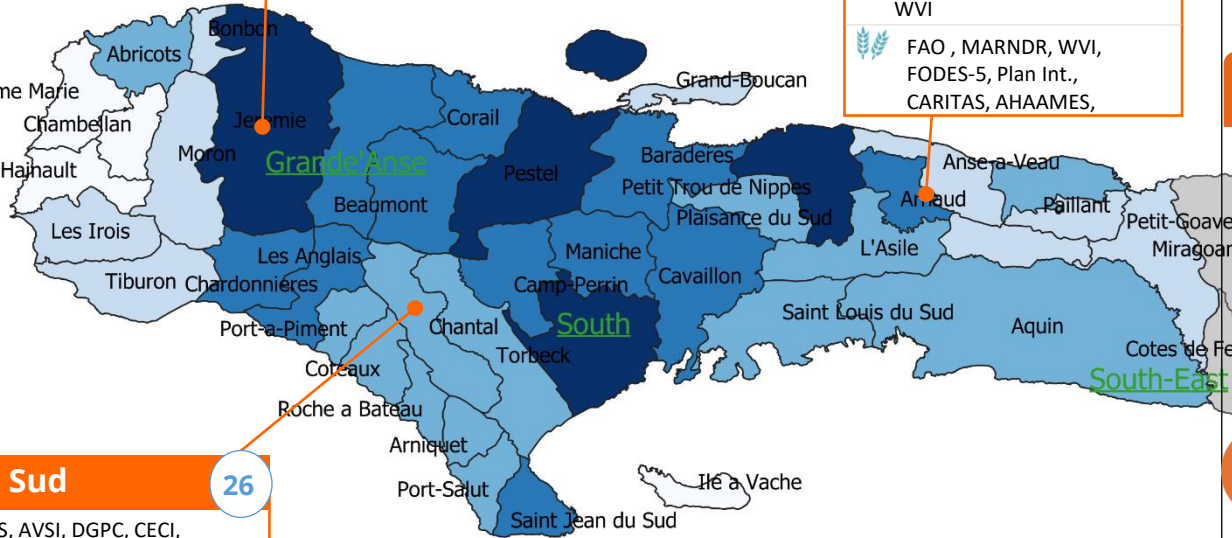
- Assistance alimentaire
- Appui à l'agro-élevage et aux moyens d'existence

Grande' Anse 26

- PAM, ACTED, LWF/NCA, CESVI, REMODEL, ACODDEP, WR, Haiti One, HEKS-EPER, WCK, CARE Haiti, CRS, Action AID, CECI
- FAO , ACTED, Action AID , CARE Haïti, HEKS/EPER, IDETTE/MOFEDGA, LWF/NCA, AAH-KPGA, MARNDR, FNGA, SI, ACF, FONDEFH, CRS, CARITAS-Jérémie, CESVI, Church World Service, DKH

Nippes 12

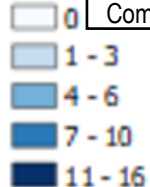
- PAM, Caritas Nippes, CESVI, CRS, REMODEL, WR, WHH, WVI
- FAO , MARNDR, WVI, FODES-5, Plan Int., CARITAS, AHAAMES,



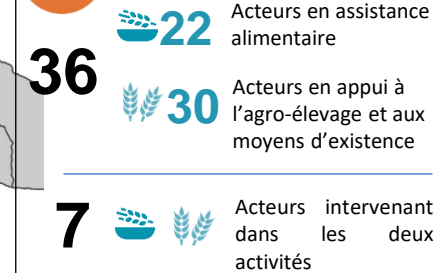
Sud 26

- PAM, ACTED, APS, AVSI, DGPC, CECI, MOJDDE, WVI, WR, Haiti One, CRS, Mission of Hope, WCK, Remodel, CECI, MEBSH, OFATMA , RMI, DGPC, Save the Children
- PAM, APS, Caritas Suisse, ConcertAction, Croix rouge néerlandaise , Croix rouge Haïtienne, FHH, CECI, Remodel, CWW, ACTED

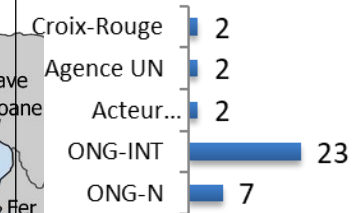
Nbre de partenaires / Commune



PARTENAIRES OPERATIONNELS



PARTENAIRES PAR TYPE D'ORGANISATION



BAILLEURS DE FONDS

Union Européenne, PNUE, Banque Mondiale, BID, ECHO, Latter-day Saint Charities (LDS), CERF, Gouv. Canada, Gouv. Suisse, USAID/BHA, Gouv. Haïti, ROK, Francophonie, UPS, Germany

Conclusions et points d'action

- Le FSS a atteint 107K personnes durant le mois de Janvier 2022 sur 2M de cible sectorielle, le taux de couverture est du 5%. 99K personnes ont été assistées par des assistances alimentaires d'urgence (OS1), sur 1,6 M de cible sectorielle, le taux de couverture est du 6%. 8,3K personnes ont reçu un appui aux moyens d'existence (OS2) sur 825K personnes ciblées, le taux de couverture est de approx.1%.
- Renforcer la protection des moyens d'existence pour laquelle le GAP globale national est du 99% sur la cible sectorielle 2022.

Conclusions et points d'action

- Finalisation du processus HPC. HNO finalisé et inputs sectoriels pour l'HRP partagés.
- La mise à jour de l'IPC a montré que les zones de moyens d'existence où l'assistance humanitaire est mineure risquent de retourner en situation d'urgence, pour ex. le Sud HT08. Les zones HT03-Haut Plateau dans le Centre et la HT02 dans le Nord Ouest nécessitent l'attention des acteurs humanitaires en restant en situation d'urgence avant et après la mise à jour.



Merci de votre attention!