

Bulletin d'information sur les prix des produits alimentaires de base

En comparant les prix moyens au niveau national du mois de janvier 2020 au mois de décembre 2019, sept (7) des dix (10) produits suivis ont connu une baisse des prix (farine de manioc, riz importé -25%, farine de maïs -21%, viande de chèvre -15%, riz local -14%, haricot -7%, huile de palme -6%), deux (2) ont connu une hausse des prix (sucre +10%, huile végétale +8%) et un (01) a connu une stabilité des prix (sel). En effet la récolte de la saison A dans la partie Est (Centre-est et Nord-est) du pays et la disponibilité des produits après les récoltes de saison B (en décembre) dans le Nord et le Centre de la RDC ont favorisé la baisse des prix des denrées agricoles.

Le taux de change est resté stable par rapport au mois précédent (1\$ vaut en moyenne 1.688 FC).

Huit (08) provinces sur les vingt-six (26) que compte le pays ont connu une tendance haussière des prix de la majorité des produits suivis. Cette tendance haussière a été observée au Nord (Haut-Uélé, Sud-Ubangi), au Sud-Est (Tanganyika), à l'Ouest (Kongo Central, Kwango) et à l'Est (Sud Kivu, Maniema) du pays.

A la Tshopo, l'augmentation du prix du litre de gazoil de 1700 FC à près de 3000 FC ainsi que la dégradation des routes ont contribué à la hausse des prix des denrées alimentaires. Dans le Sud-Ubangi, quoique le mois de janvier soit un mois de récolte, la production agricole n'aurait pas été suffisante à cause des pertes de terres agricoles dues aux inondations d'octobre. Dans le Sud-Est du pays, le mois de janvier est une période de soudure marquée par la rareté des produits agricoles et par conséquent une hausse de prix.

L'amélioration du pouvoir d'achat des ménages s'explique par la baisse des coûts des paniers alimentaires à base de maïs et de manioc. L'accès aux paniers alimentaires à base de maïs et/ou de manioc est très difficile au Kongo Central (Kasangulu, Kimvula), au Kwilu (Gungu, Masimanimba) et le Sankuru (Lomela, Lubefu, Lusambo).

m-Kengela (mVAM)

Les données ont été collectées par la méthodologie du mVAM telle que développée par le Programme Alimentaire Mondial, adoptée et adaptée par la Cellule d'Analyses des Indicateurs de Développement (CAID/ Primature). Les données du quarante troisième round ont été collectées par téléphone du 28/12/2019 au 19/01/2020 sur 302 marchés répartis sur 107 territoires sur les 145 que compte le pays. Au total, 432 commerçants ont été saisis pour ce round. La CAID et le PAM intensifient la sensibilisation auprès des commerçants pour assurer un taux de réponse élevée aux prochains rounds. Les enquêtes par téléphone présentent toujours un certain biais. Les résultats ci-dessous présentent davantage les tendances que des valeurs absolues de prix sur les marchés enquêtés.



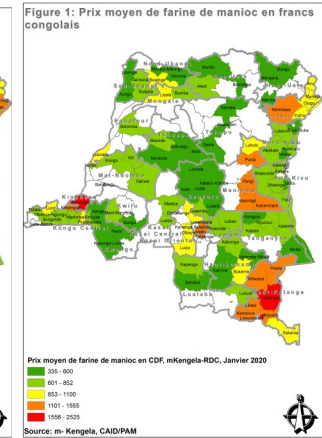
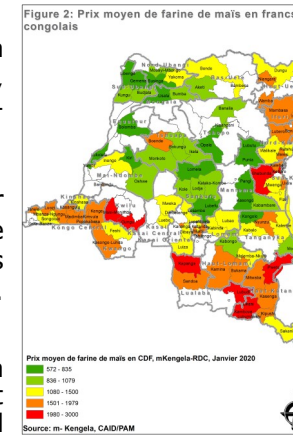
Farine de maïs et farine de manioc

En janvier 2020, le prix moyen du kilo de farine de maïs est de 1 389 FC, il a baissé de 21% par rapport au mois de décembre. Les prix les plus élevés sont observés à Masimanimba (3 000 FC), à Shabunda (2 463 FC) et à Kambove (2 353 FC). Opala (572 FC), Lusambo (596 FC) et Lubefu (603 FC) enregistrent les prix moyens les plus bas.

Les variations des prix les plus importantes sont enregistrées dans les provinces du Bas Uélé (Bambesa +11%, Bondo +15%), du Haut-Uélé (Dungu +9%, Niangara +15%), du Kasai Central (Dimbelenge +15%, Kananga +27%, Luiza +7%), Kinshasa +12%, du Kwango (Kenge +8%, Popokabaka +9%), du Sud-Ubangi (Budjala, Gemena +11%, Kungu) et de la Tshopo (Banalia, Opala).

Le prix moyen du kilo de farine de manioc est de 828 FC en janvier 2020, il a baissé de 41% par rapport au mois précédent, cela pourrait s'expliquer par la période de petite saison sèche pendant laquelle le manioc est récolté, séché et vendu dans les marchés. Les prix les plus élevés sont observés dans les villes de Lubumbashi (2 525 FC) et de Kinshasa (1 972 FC) ainsi que dans le territoire de Kasenga (1 920 FC). Ikela (335 FC), Mobayi Mbongo (400 FC) et Yakoma (407 FC) enregistrent les prix moyens les plus bas.

Les variations des prix les plus importantes sont enregistrées dans les provinces de l'Equateur (Bolomba +10%), du Haut-Lomami (Kabongo +10%, Kamina +8%, Kanyama +17%, Malemba Nkulu +10%), du Haut-Uélé (Dungu +9%, Niangara +11%), du Kasai Central (Dimbelenge +14%, Kananga), du Kasai Oriental (Katanda +20%, Miabi +6%, Tshilenge +19%), du Kongo Central (Kimvula +18%, Mbanza Ngungu +9%, SekeBanza +6%, Songololo +8%), du Kwango (Kenge +11%, Popokabaka), du Kwilu (Bandundu +23%), de la Lomami (Lubao +13%), du Maniema (Kasongo, Punia), du Sankuru (Katako Kombe +16%, Lodja +14%, Lubefu +11%, Lusambo +10%), de la Tshopo (Banalia +15%, Kisangani +17%, Opala +21%) et du Tshuapa (Ikela, Monkoto +10%)



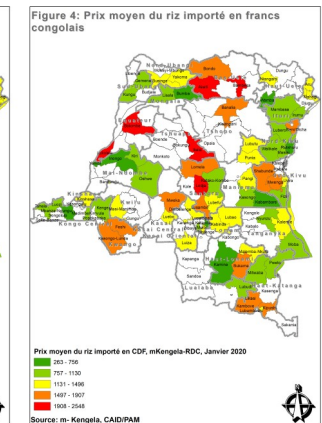
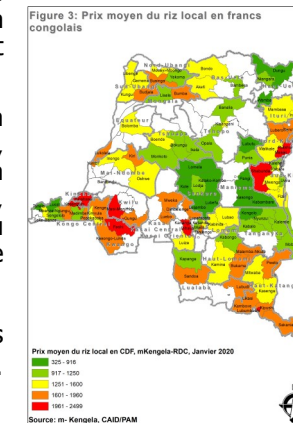
Riz local et riz importé

Le prix moyen du kilo de riz local est de 1 441 FC en janvier 2020, il a baissé de 14% par rapport au mois précédent. Les prix sont particulièrement élevés à Kananga (2 499 FC), à Kinshasa (2 348 FC) et à Masimanimba (2 140 FC). Les prix les plus bas sont observés à Lubutu (325 FC), Kasongo (400 FC) et Kabambare (600 FC).

Les variations des prix les plus importantes sont enregistrées dans les provinces de l'Equateur (Lukolela +16%), le Haut-Uélé (Dungu +9%, Niangara +7%), le Kasai Central (Dimbelenge +20%, Kananga +15%), le Kasai Oriental (Kabeya Kamwanga +21%, Katanda +16%, Mbuji Mayi +12%), le Kongo Central (Kimvula +21%, Mafdimba, Mbanza Ngungu, Seke Banza, Songololo, Tshela +9%), le Kwango (Kenge +14%, Popokabaka +20%), la Lomami (Lubao +23%), le Lualaba (Lubudi +20%, Sandoa +10%), le Nord Kivu (Masisi, Rutshuru +10%, Walikale +24%), le Sud Kivu (Bukavu +20%, Fizi +17%, Kabare +8%) et le Tshuapa (Ikela +20%, Monkoto +25%).

En janvier 2020, le prix moyen du kilo de riz importé est de 1 293 FC, il a baissé par rapport au mois précédent. Lukolela (2 548 FC), Aketi (2 517 FC) et Lodja (2 431 FC) enregistrent les prix les plus élevés. Katanda (263 FC), Inongo (565 FC) et Kamina (631 FC) enregistrent les prix les plus bas.

Les variations de prix les plus importantes sont notées dans le Bas-Uélé (Aketi, Bambesa +15%), l'Equateur (Bolomba +18%, Lukolela), le Haut Katanga (Kambove +16%, Likasi +19%, Pweto), le Maniema (Pangi +25%, Punia), le Nord Ubangi (Businga +13%, Yakoma) et le Tanganyika (Moba +9%, Nyunzu +10%).



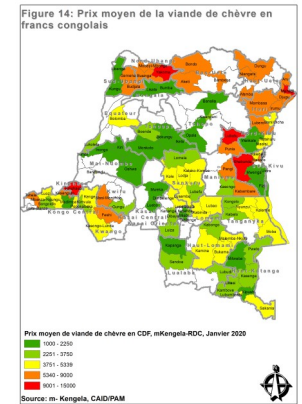
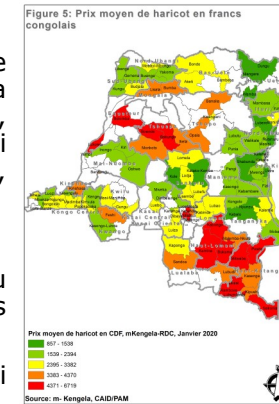
Le Haricot et la viande de chèvre

Au mois de janvier 2020, le prix moyen du kilo de haricot est de 2 974 FC, il a baissé de 7% par rapport au mois de décembre. Mbuji Mayi (6 719 FC), Kambove (5 984 FC) et Sakania (5 848 FC) enregistrent les prix les plus élevés tandis que les prix les plus bas sont notés à Kabalo (857 FC), Uvira (857 FC) et Kole (1071 FC).

Par rapport au mois précédent, les variations des prix les plus importantes sont observées à Kinshasa +7%, le Kongo Central (Kimvula +10%, Luozi +9%, Mbanza Ngungu +7%, Songololo +23%, Tshela +8%), le Maniema (Kabambare +23%, Kasongo +12%, Pangi +9%, Punia +17%), le Sankuru (Katako Kombe +16%, Kole +10%, Lubefu, Lusambo +14%), le Sud Kivu (Bukavu +17%, Fizi +22%, Kabare +6%, Kalehe 9%), le Sud Ubangi (Budjala, Kungu +8%, Libenge +7%), la Tshopo (Kisangani +8%, Opala +6%) et le Tshuapa (Ikela +24%, Monkoto +8%).

Le prix moyen du kilo de viande de chèvre en janvier 2020 est de 4 464 FC, il a baissé de 15% par rapport au mois précédent. Kinshasa (14 317 FC), Mahagi (11 000 FC) et Lubutu (10 000 FC) enregistrent les prix les plus élevés tandis que Walikale (1000 FC), Uvira (1000 FC) et Monkoto 1033 FC) ont les prix les plus bas.

Par rapport au mois précédent, les variations des prix les plus importantes sont observées au Bas-Uélé (Aketi +13%, Bambesa), à l'Equateur (Bolomba +6%, Lukolela +25%), au Haut Lomami (Bukama +18%, Kanyama, Malemba Nkulu), au Kasai Oriental (Kabeya Kamwanga, Katanda +12%, Mbuji Mayi +13%), Kinshasa, au Kongo Central (Kimvula, Madimba +13%, Seke Banza, Tshela +6%), au Lualaba (Lubudi +14%, Sandoa), au Maniema (Kabambare +6%, Kasongo +20%, Punia +20%), à la Mongala (Bumba +20%), au Nord Kivu (Lubero +8%, Rutshuru +16%, Walikale), au Sud Ubangi (Budjala +23%, Gemena +6%, Kungu +23%), au Tanganyika (Kabalo +7%, Kalemie +12%, Kongolo +9%, Nyunzu +21%) et à la Tshopo (Kisangani +25%, Opala +10%).



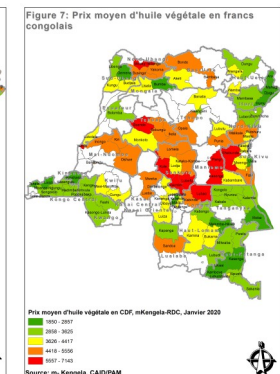
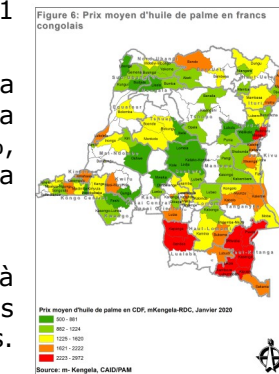
L'huile de palme et l'huile raffinée

Le prix moyen du litre d'huile de palme est de 1 441 FC en janvier 2020, il a baissé de 6% par rapport au mois précédent. Les prix les plus élevés sont observés à Kapanga (2 972 FC), à Likasi (2 800 FC) et à Kambove (2 761 FC) tandis que Lomela (500 FC), Katako Kombe (556 FC) et Walikale (556 FC) enregistrent les prix les plus bas.

Les variations des prix les plus élevées sont observées au Bas-Uélé (Bambesa +7%, Bondo), au Haut-Katanga (Kambove, Likasi +7%, Lubumbashi +13%, Pweto +23%), au Haut-Uélé (Dungu +7%, Niangara +15%, Wamba +6%), à l'Ituri (Irumu +20%, Mahagi +10%), au Kasai Oriental (Kabeya Kamwanga +11%, Mbuji Mayi +25%, Tshilenge +25%), au Sud Kivu (Bukavu +10%, Kabare +7%, Mwenga), au Sud Ubangi (Budjala +15%, Gemena +17%, Kungu) et au Tanganyika (Kabalo, Kalemie +24%, Kongolo, Nyunzu +23%).

Le prix moyen du litre d'huile raffinée est de 3 952 FC en janvier 2020, il a augmenté de +8% par rapport à décembre 2019. Boende (7 143 FC), Kole (7 143 FC) et Shabunda (6 500 FC) enregistrent les prix les plus élevés tandis que Mahagi (1 850 FC), Kinshasa (2 088 FC) et Malemba Nkulu (2 167 FC) enregistrent les prix les plus bas.

Les variations des prix les plus élevées sont observées dans le Haut Katanga (Kasenga +7%, Kipushi +9%, Lubumbashi +13%, Mitwaba +15%, Pweto +12%), le Haut Lomami (Bukama +6%, Kamina +11%, Malemba Nkulu +13%), le Kasai (Luebo +8%, Mweka +10%), le Kasai Central (Dibaya +9%, Kananga, Luiza +8%), le Kongo Central (Kasangulu +10%, Luozi +15%, Madimba, Mbanza Ngungu, Songololo +6%), le Mai ndombe (Inongo +12%, Kiri +16%, Yumbi +11%), le Nord Kivu (Beni ville +15%, Masisi +17%, Rutshuru +14%), le Nord Ubangi (Businga +14%, Yakoma +10%), le Sankuru (Kole +19%, Lubefu +21%, Lusambo), le Sud Kivu (Fizi +11%, Kabare +20%, Kalehe +6%, Mwenga +25%), le Sud Ubangi (Budjala +18%, Kungu +13%) et la Tshopo (Banalia +9%, Kisangani).



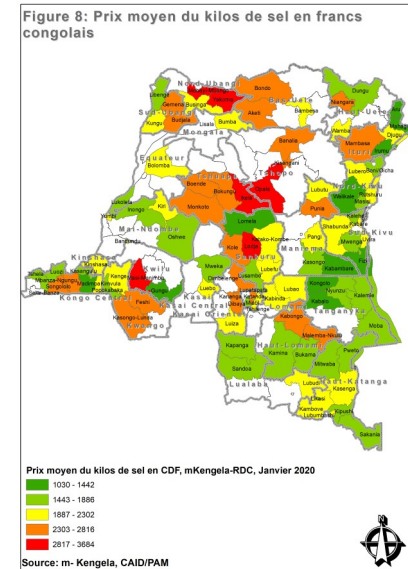
Le sel et le sucre

En janvier 2020, le prix moyen du kilo de sel est de 2 054 FC, il est resté stable par rapport au mois précédent. Les prix les plus élevés sont notés à Mobayi Mbongo (3 684 FC), Opala (3 374 FC) et Ikela (3 233 FC). Mahagi (1 000 FC), Fizi (1 137 FC) et Aru (1 180 FC) enregistrent les prix les plus bas.

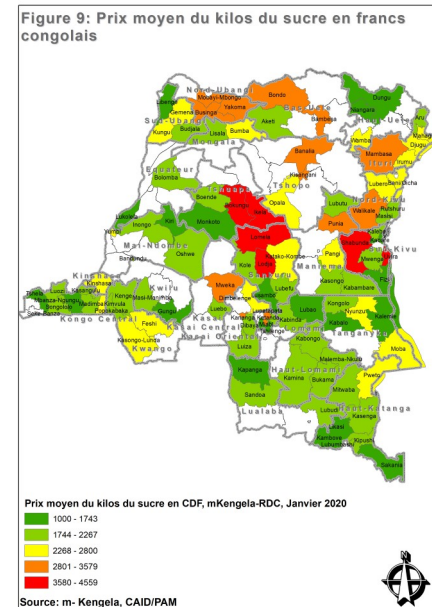
Les variations de prix les plus importantes sont enregistrées dans les provinces du Bas-Uélé (Aketi +9%, Bondo +7%), du Kasai (Luebo, Mweka), du Kasai Central (Dimbelenge, Kananga), Kinshasa, du Kongo Central (Seke banza, Songololo, Tshela), du Kwango (Kasongo Lunda +15%, Kenge), du Lualaba (Lubudi), du Maniema (Kasongo +17%, Pangî, Punia +9%), du Nord Ubangi (Businga +25%, Yakoma), du Sud Kivu (Bukavu +14%, Fizi, Kabare, Mwenga +12%, Uvira), du Tanganyika (Kalemie +6%, Moba +25%, Nyunzu +13%) et du Tshuapa (Ikela +23%, Monkoto +17%).

Le kilo de sucre coûte en moyenne 2 284 FC, il a augmenté de +10% par rapport au mois de decembre. Les prix les plus hauts sont observés à Ikela (4 559 FC), Lomela (4 158 FC) et Lodja (4 000 FC). Bukavu (1 000 FC), Gungu (1 200 FC) et Sakania (1 200 FC) affichent les prix les plus bas.

Les variations de prix les plus importantes sont enregistrées dans les provinces du Bas-Uélé (Bambesa, Bondo +15%), du Haut-Katanga (Kipushi +15%, Lubumbashi +13%, Pweto +14%), du Haut-Lomami (Bukama +8%, Kabongo +8%, Kamina +6%, Kanyama), Kinshasa, du Kongo Central (Kasangulu +25%, Kimvula, Mbanza Ngungu, Songololo +25%, Tshela +25%), du Kwango (Kasongo Lunda +19%, Kenge +7%), du Lualaba (Sandoa +18%), du Maniema (Kabambare +22%, Pangî, Punia), du Nord Kivu (Beni ville +22%, Masisi +14%, Walikale), du Nord Ubangi (Businga +23%, Yakoma +20%), du Sud Kivu (Bukavu +22%, Fizi +22%, Kabare, Uvira) et du Tanganyika ((Kalemie +12%, Moba +20%, Nyunzu +17%).



CAID, Août 2019



Le coût du panier alimentaire

En janvier 2020, le coût moyen d'un panier alimentaire à base de maïs pour 5 personnes est de 4 210 FC, il a baissé de 19% par rapport au mois de décembre 2019. Le coût de ce panier alimentaire est plus élevé à Masimanimba (8 279 FC), Kambove (7 355 FC) et Likasi (6 964 FC).

Les variations des prix du coût de ce panier sont très importantes dans les provinces du Bas-Uélé (Bambesa +15%, Bondo +20%), du Hut-Uélé (Dungu, Niangara +14%), Kinshasa +8%, du Kwango (Kenge +18%, Popokabaka), du Sud Ubangi (Budjala +23%, Gemena +7%, Kungu) et

de la Tshopo (Banalia, Opala).

Le coût du panier alimentaire à base de manioc pour 5 personnes est de 2 809 FC en janvier 2020, il a baissé par rapport au mois précédent. Le coût du panier est très élevé à Lubumbashi (7 658 FC), Kinshasa (5 965 FC), à Kasenga (5 835 FC).

Les variations des prix du coût de ce panier sont très importantes dans les provinces du Haut-Lomami (Kabongo +24%, Kamina +10%, Malemba Nkulu +12%), du Haut-Uélé (Dungu, Niangara), du Kwango (Kenge, Popokabaka), de la Lomami (Lubao +25%), du Maniema (Kasongo,

Punia +19%), du Sankuru (Katako Kombe +14%, Lodja +24%, Lubefu, Lusambo), du Sud Ubangi (Budjala +24%, Gemena, Kungu +12%), la Tshopo (Banalia +18%, Kisangani +11%, Opala +24%) et le Tshuapa (Ikela, Monkoto).

Figure 10: Coût moyen du panier alimentaire de cinq personnes à base de maïs en francs congolais

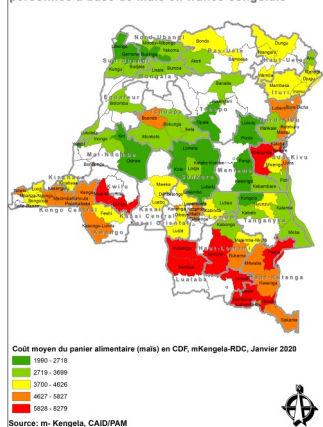
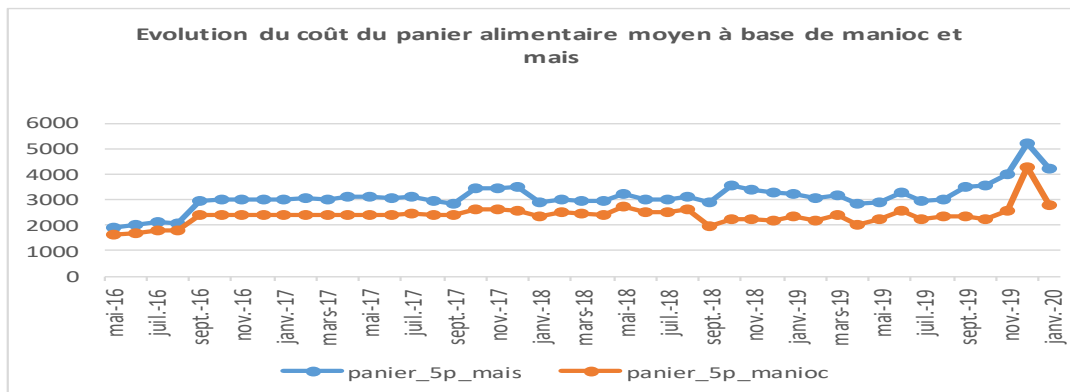
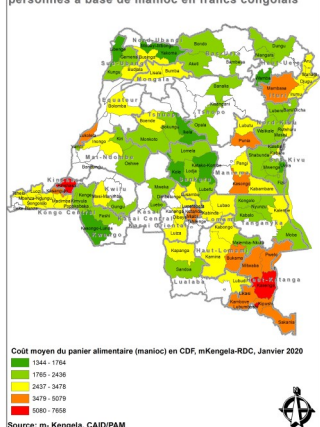


Figure 11: Coût moyen du panier alimentaire de cinq personnes à base de manioc en francs congolais



Source: m-Kengela,CAID/PAM

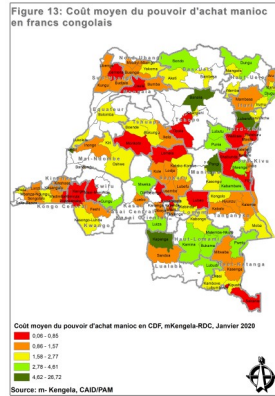
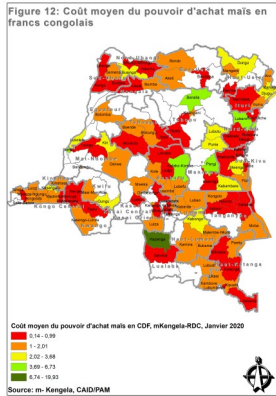
Le coût du travail journalier

Au mois de janvier 2020, le coût moyen de la journée de travail est de 3 505 FC contre 3 725 FC en décembre, il est resté stable.

Les variations de la rémunération de la main d'œuvre journalière du travailleur agricole sont plus importantes dans le Bas-Uélé (Aketi, Bondo +12%), le Haut-Lomami (Bukama +17%, Kamina, Malemba Nkulu +14%), l'Ituri (Djugu +14%, Mahagi +6%, Mambasa +9%), le Kasai Central (Dimbelenge, Kananga, Luiza +24%), Kinshasa, le Maniema (Kabambare +12%, Punia

+25%), la Mongala (Bumba +18%), le Sankuru (Lodja +17%, Lubefu +14%, Lusambo +23%) et Sud Ubangi (Budjala, Kungu +19%).

Le pouvoir d'achat



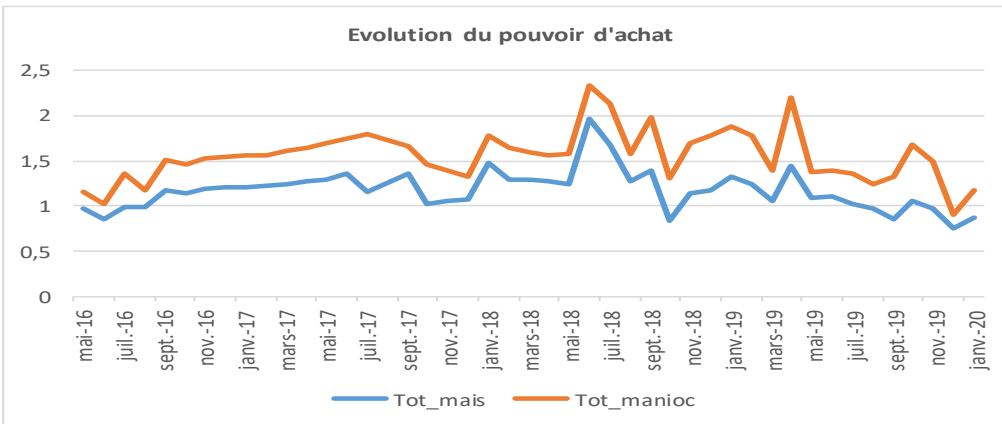
En janvier 2020, le pouvoir d'achat a augmenté pour le panier alimentaire à base de manioc ainsi que celui à base de maïs par rapport au mois de décembre.

En effet, une journée de travail permet de se procurer environ 0.87 panier alimentaire à base de maïs (contre 0.75 en décembre) et 1.18 panier alimentaire à base de manioc (contre 0.91 en décembre).

64% des ménages ne parviennent pas à se procurer un panier alimentaire à base de maïs contre 30% des ménages qui n'ont pas la possibilité d'acquérir un panier alimentaire à base de manioc.

L'accès au panier alimentaire à base de maïs est beaucoup plus difficile dans le Kongo Central (Kasangulu, Kimvula, Tshela), le Kwango (Feshi, Kasongo Lunda, Kenge, Popokabaka), le Kwilu (Gungu, Masimanimba), le Lualaba (Lubudi, Sandoa), le Nord Kivu (Beni ville, Lubero, Masisi), le Sankuru (Lomela, Lubefu, Lusambo), le Sud Kivu (Kalehe, Shabunda, Uvira) et la Tshuapa (Ikela, Monkoto).

Pour ce qui concerne l'accès au panier alimentaire à base de manioc, il est plus ardu dans le Haut Katanga (Kasenga, Lubumbashi, Mitwaba, Pweto), le Kasai Oriental (Miabi, Tshilenge), Kinshasa, le Kongo Central (Kasangulu, Kimvula), le Kwilu (Gungu, Masimanimba), le Maniema (Kabambare, Kasongo, Lubutu, Pangi, Punia) et le Sankuru (Lomela, Lubefu, Lusambo).



Le taux de change

Sur le marché noir, un dollar se change en moyenne contre 1 688 FC au mois de janvier 2020 contre 1.671 FC en décembre, il est resté stable.

Les taux les plus élevés sont notés à Gemena (1 755 FC), Bukavu (1 750 FC) et Kabare (1 750 FC).

Table 1: Coût journalier du travail, coût du panier alimentaire à base de maïs, manioc et pouvoir d'achat

Province	Territoire	Cout d'une journée de travail agricole	Pa-nier_5p_maïs	Pa-nier_5p_manioc	Tot_m aïs	Tot_ma nioc
Bas-Uele	Aketi	3 250	3 489	2 436	0,93	1,33
Bas-Uele	Bambesa	3 000	3 894	2 026	0,77	1,48
Bas-Uele	Bondo	3 500	3 885	2 020	0,90	1,73
Equateur	Bolomba	3 625	3 118	3 271	1,16	1,11
Equateur	Lukolela	3 667	3 041	3 686	1,21	0,99
Haut-Katanga	Kambove	5 167	7 355	5 035	0,70	1,03
Haut-Katanga	Kasenga	4 750	5 448	5 835	0,87	0,81
Haut-Katanga	Kipushi	5 250	5 934	4 707	0,88	1,12
Haut-Katanga	Likasi	5 000	6 964	4 752	0,72	1,05
Haut-Katanga	Lubumbashi	4 300	5 663	7 658	0,76	0,56
Haut-Katanga	Mitwaba	3 917	5 365	4 445	0,73	0,88
Haut-Katanga	Pweto	3 400	6 605	4 452	0,51	0,76
Haut-Katanga	Sakania	4 000	5 089	3 839	0,79	1,04
Haut-Lomami	Bukama	4 500	5 198	3 678	0,87	1,22
Haut-Lomami	Kabongo	4 333	3 666	2 764	1,18	1,57
Haut-Lomami	Kamina	4 375	5 970	2 683	0,73	1,63
Haut-Lomami	Kanyama	4 000	4 041	2 226	0,99	1,30
Haut-Lomami	Malemba-Nkulu	4 333	4 223	2 188	1,03	1,98
Haut-Uele	Dungu	5 250	3 927	1 870	1,34	1,81
Haut-Uele	Niangara	4 500	4 447	1 850	1,01	1,43
Haut-Uele	Wamba	4 750	4 387	1 764	1,08	1,63

Province	Territoire	Cout d'une journée de travail agricole	Pa-nier_5p_maïs	Pa-nier_5p_manioc	Tot_m aïs	Tot_ma nioc
Ituri	Aru	5 000	3 554	2 966	1,41	1,69
Ituri	Djugu	4 000	4 453	2 808	0,90	1,42
Ituri	Irumu	4 000	4 495	3 105	0,89	1,29
Ituri	Mahagi	5 300	4 378	3 335	1,21	1,59
Ituri	Mambasa	5 263	4 385	3 560	1,20	1,48
Kasaï	Luebo	3 750	4 056	2 289	0,92	1,64
Kasaï	Mweka	4 375	3 759	2 174	1,16	1,01
Kasaï-Central	Dibaya	4 500	4 064	3 144	1,11	1,43
Kasaï-Central	Dimbelenge	4 750	4 074	3 007	1,17	1,58
Kasaï-Central	Kananga	5 000	4 688	3 313	1,07	1,51
Kasaï-Central	Luiza	4 680	4 263	3 193	1,10	1,47
Kasaï-Oriental	Kabeya Kamwanga	5 833	4 494	3 927	1,30	1,49
Kasaï-Oriental	Katanda	5 780	4 967	4 187	1,16	1,38
Kasaï-Oriental	Lupatapata	5 500	4 917	4 354	1,12	1,26
Kasaï-Oriental	Mbuji-Mayi	5 000	6 952	5 079	0,72	0,98
Kasaï-Oriental	Miabi	3 929	5 827	4 195	0,67	0,94
Kasaï-Oriental	Tshilenge	4 100	5 105	4 473	0,80	0,92
Kinshasa	Kinshasa	5 700	4 302	5 965	1,32	0,96
Kongo-Central	Kasangulu	3 000	4 834	3 737	0,62	0,80
Kongo-Central	Kimvula	1 833	5 568	3 026	0,33	0,61
Kongo-Central	Luozi	3 000	4 387	2 957	0,68	1,01

Pour la CAID

Grégoire MWEPU
Max-Daniel KATUMBA
Marc MWEMBO
Didier Bokelo
Cédric IDUMBA

gmwepu@caid.cd
 mkatumba@caid.cd
 mmwembo@caid.cd
 dbokelo@caid.cd
 cidumba@caid.cd

Pour le PAM

Claude Jibidar
Enrico Pausilli
Jonathan Rivers
Aysha Twose
Cornelie Sifa

claudio.jibidar@wfp.org
 Enrico.pausilli@wfp.org
 Jonathan.rivers@wfp.org
 Aysha.twose@wfp.org
 Cornelie.sifa@wfp.org

