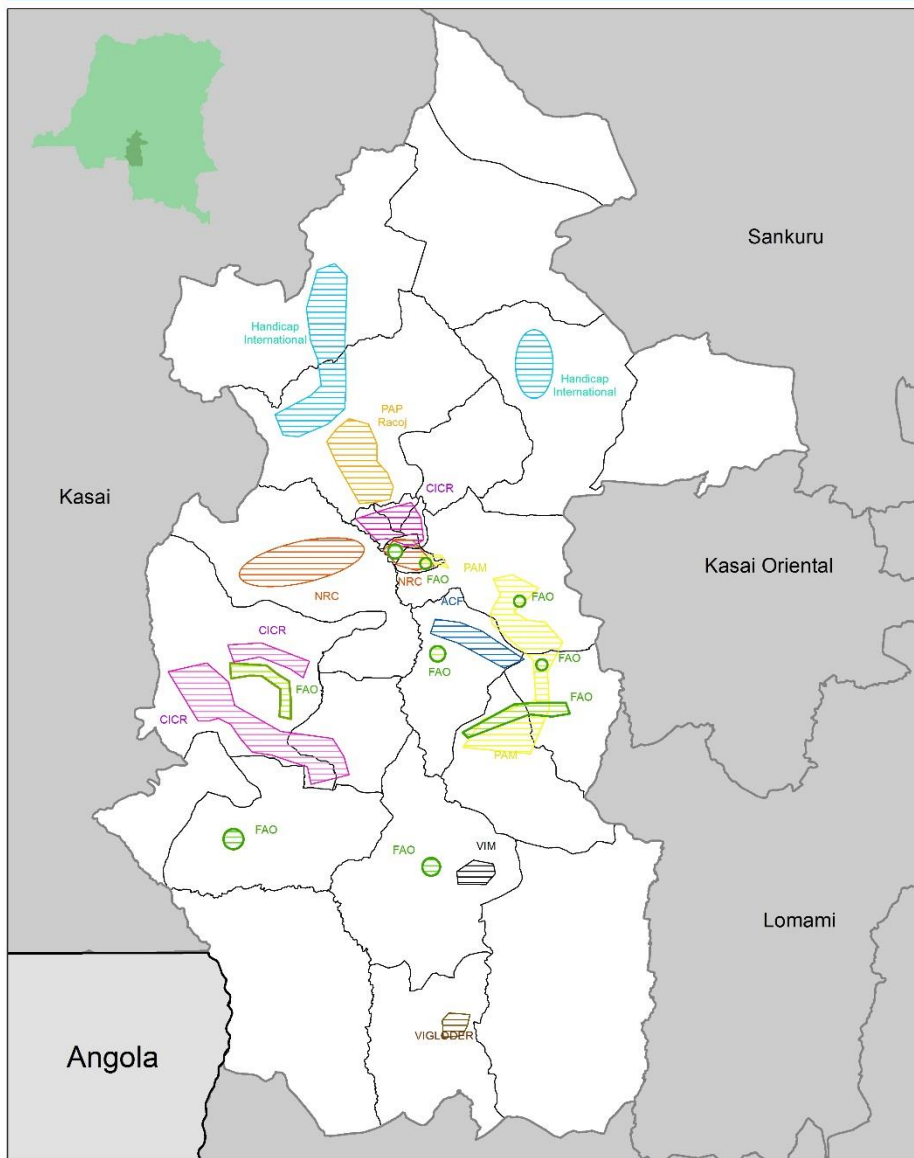




Aires d'intervention des partenaires menant des activités en sécurité alimentaire au Kasai Central
 Novembre 2017



Actualité des Provinces

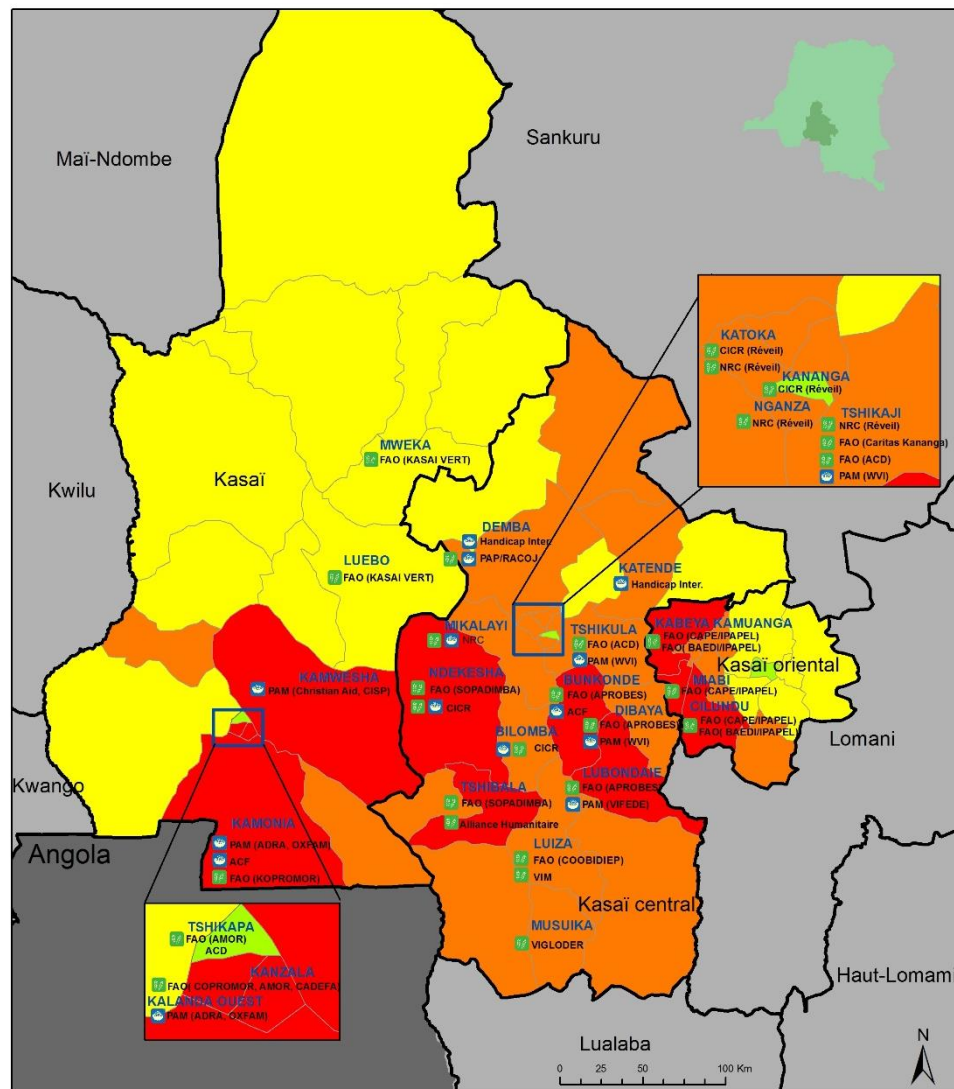
- **Tanganyika** : A cause de l'exacerbation des conflits intercommunautaires, les communautés qui prêtaient leur main d'œuvre se sont retranchées dans leur localité d'origine. La main d'œuvre agricole se raréfie et devient très onéreuse.
- **Sud-Kivu** : Des barrières de payage érigées par des forces de l'ordre et les groupes armés exigent jusqu'à 25.000 francs congolais comme droit de passage aux paysans entre Uvira et Baraka.
- **Kasai**: Le prélèvement des produits sur les marchés locaux pour assurer la distribution des semences a suscité une hausse des prix qui se sont stabilisés par la suite.

Activités des partenaires

- Les interventions coordonnées dans les secteurs sécurité alimentaire, nutrition, relance agricole, résilience, wash assurées par PAM/FAO/UNICEF dans la province de Kasai. Les partenaires de mise en œuvre de ces activités sont OXFAM, ADRA, Christian Aid, AMOR, COPROMOR, CADEFA et ACF. Tout le processus de mise en œuvre est soutenu par les Ministères provinciaux de tutelle : Ministère de l'Agriculture, Ministère de la Santé et Ministère des Affaires Sociales. En novembre plus de 250.000 bénéficiaires ont été touchés par cette approche.
- Les provinces des Kasai Central et Oriental ont bénéficié de la mission de Few's Net qui effectuait une évaluation des marchés transfrontaliers dans la partie sud de la RDC.
- Mission PAM dans les trois Kasai pour évaluer la possibilité d'une réponse CBT en sécurité alimentaire. Les Kasai sont déficitaires en production vivrière. Les stocks de nourriture disponibles sont très limités et insuffisants pour nourrir la population. La relance agricole est timide parce que les superficies emblavées sont trop réduites par rapport au besoins. En l'absence de meilleures perspectives, les producteurs sont réservés à cultiver sur plus d'espace.
- Publication du rapport d'Evaluation rapide inter agences pour la crise de Kasai (ERICK) qui visait à alimenter : la priorisation des Zone de Santé (ZS) dans les Kasai selon les niveaux d'urgence, l'analyse conjointe de la situation et une réponse coordonnée, le développement du plan opérationnel du Kasai, la réunion des bailleurs de fonds à Bruxelles. Ce processus n'a pas intégré de variable sécurité alimentaire étant donné que les résultats de l'IPC et de l'EFSA sont encore valides.



Présence des partenaires dans la Région du Kasai (Novembre 2017)



Phases de classification du 15^e cycle IPC de l'insécurité alimentaire de Juin 2017

- Phase 1: Minimale
- Phase 2: Sous pression
- Phase 3: En crise
- Phase 4: Urgence

Zone de santé avec présence d'activités
 Acteur / organisme de mise en place

- Relance agricole
- Assistance alimentaire

Réalisé par: Cluster Sécurité Alimentaire RDC
 Date de création: 4 Décembre 2017
 Sources des données: Partenaires du Cluster
 Les informations portées sur cette carte n'engagent pas la responsabilité du Cluster Sécurité Alimentaire
 Email: frederick.martin@wfp.org

Activités du cluster

- Une mission de la coordination dans les zones d'urgence a recommandé : le renforcement du partenariat avec RRMP et le secteur protection, la création de GTT provinciaux sur le transfert monétaire, l'amélioration de l'infographie, la connexion urgence-résilience-développement, l'usage optimal de la coopération civilo-militaire en prélude à toute mission de terrain, le renforcement du contrôle de qualité des aliments et semences distribués.
- Une analyse IPC intermédiaire est prévue sur les zones d'urgence en début 2018 aussitôt que les résultats des EFSA en préparation au Sud-Kivu et Tanganyika seront disponibles.
- La coordination a participé à la révision technique de 12 projets en sécurité alimentaire pour l'Allocation « Urgence » Analyse des "hotspots" Octobre 2017.

Autres activités

- Une retraite annuelle du cluster se déroulera du 4 au 8 décembre 2017 à Bukavu. L'objectif est de dresser le bilan de l'année écoulée et de dresser des perspectives pour 2018.
- Une mission d'ECHO aux Kasai a permis de présenter aux partenaires le Plan de mise en œuvre humanitaire 2018 dans les Grands Lacs. Le budget alloué à la RDC a connu une réduction de 27% par rapport à celui de 2016. L'an prochain, il va couvrir en priorité notamment les situations hors conflit dont l'assistance alimentaire, les réponses rapides multisectorielles et de qualité, le renforcement du système humanitaire.