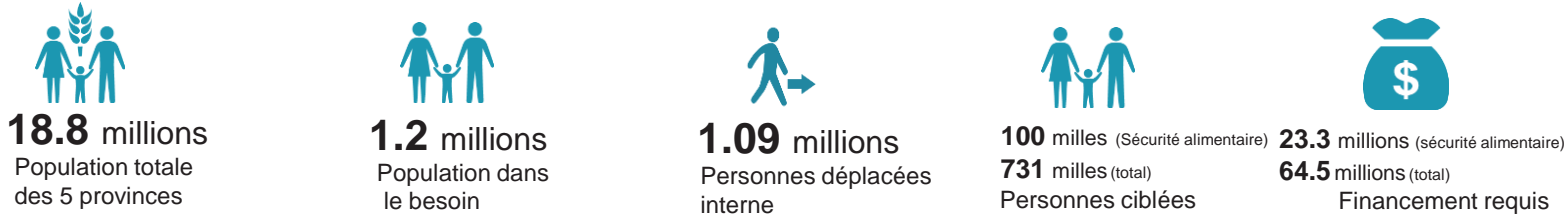


CHIFFRES CLES



Points saillants

- Plus d'1 million de personnes ont été déplacées par les violences qui ont affecté les provinces du Kasai Central, Kasai, Kasai Oriental, Lomami et Sankuru depuis août 2016.
- De graves pertes ont été constatées pour la grande saison agricole (saison A, septembre – décembre 2016) et sont attendues pour la petite saison agricole en cours (saison B, février – juillet 2017).
- La crise en cours a pour effet d'amplifier encore davantage les risques de dégradation de la situation nutritionnelle liés à l'accès limité prolongé à une nourriture de base, avec risques particuliers pour les enfants de moins de 5 ans, les femmes à partir de 6 mois de grossesse et allaitantes.
- Le taux d'inflation franchit parfois la barre des 100% mettant les denrées alimentaires hors de portée des petites bourses.
- Ces provinces ont été classifiées au niveau 4 de l'insécurité alimentaire chronique sévère de l'IPC chronique 2016.
- Le conflit a généré des besoins humanitaires supérieurs à 400% au-dessus des projections contenues dans le Plan d'intervention humanitaire de la RDC pour 2017 pour la seule province de Kasai Central.

Contexte Général

L'urgence complexe dans la région des Kasai a débuté à Tshimbulu (Kasai Central), avec le soulèvement violent d'une milice locale (Kamuina Nsapu), le 8 août 2016. Depuis lors, cette crise s'est étendue aux provinces du Kasai, Kasai Oriental, de la Lomami, et du Sankuru. Ces provinces comptent plusieurs centaines de pertes en vies humaines à cause des attaques répétées des miliciens contre des symboles du pouvoir central, ainsi que leurs affrontements avec les forces de sécurités nationales.

Dans la région du grand Kasai, 70% des ménages vit principalement de l'agriculture et de l'activité minière. La production agricole est dominée par le maïs, qui constitue l'aliment de base de la population. C'est une agriculture familiale, dominée par des petites exploitations. Plus de la moitié des ménages exploitent moins d'un hectare de maïs.

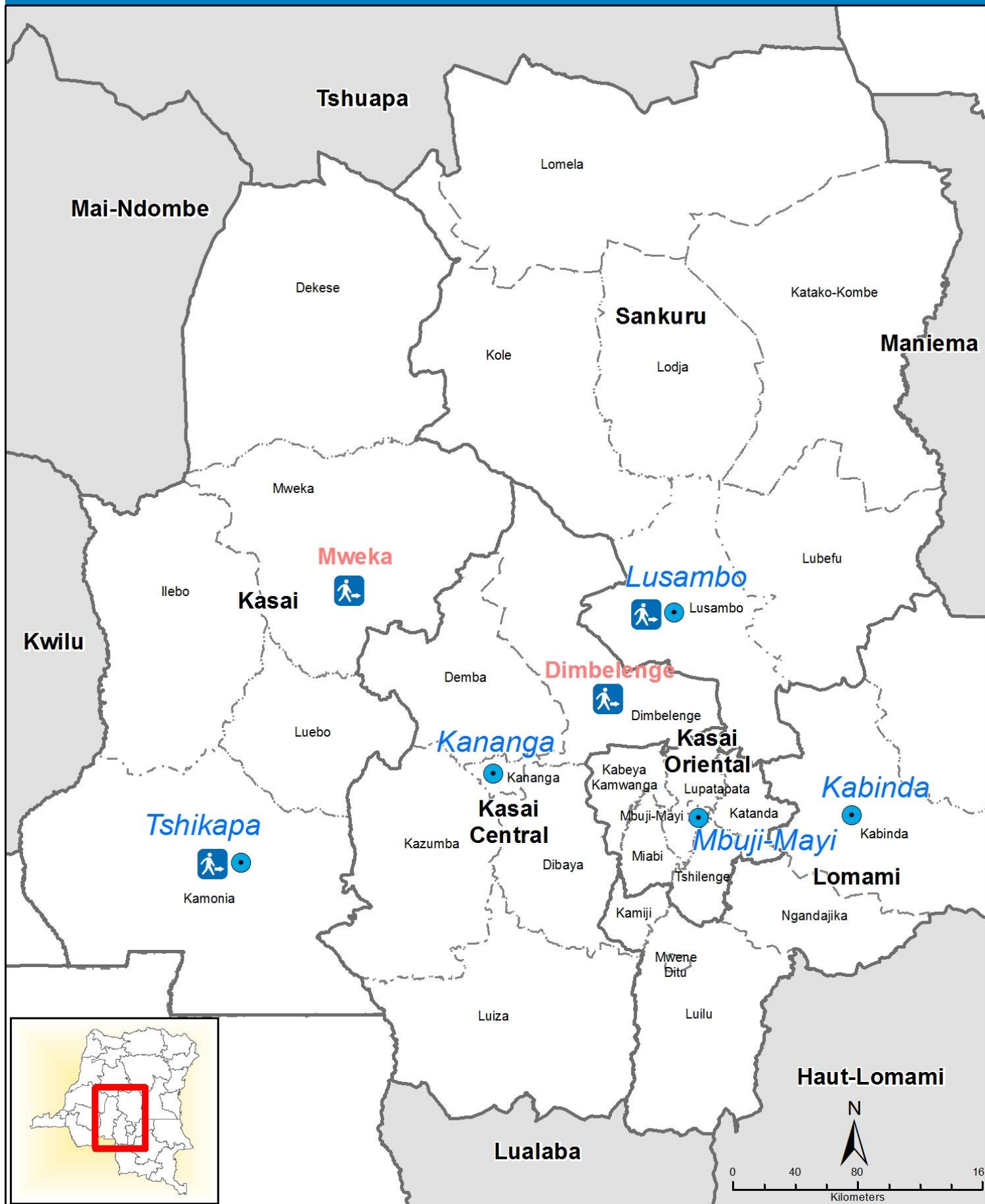
En dehors du pillage/saccage de leurs champs, les agriculteurs ont perdu leurs outils de travail lors de déplacements répétés en brousse à la vue des forces de l'ordre. La perte du bétail par les éleveurs affaiblit le pouvoir d'achat des éleveurs et éloigne la perspective d'accéder aux protéines animales aux populations. Bien que quelques marchés continuent de fonctionner, le taux d'inflation franchit parfois la barre des 100% mettant les denrées alimentaires hors de portée des petites bourses.

Pour répondre aux besoins de 1.2 millions habitants, en majorité des femmes et des mineurs, la communauté humanitaire a lancé un appel pour 64,5 millions de dollars. Le besoin en matière de sécurité alimentaire est estimé à 23,3 millions de dollars. Différents acteurs sont présents dans la zone. Depuis 2015, Handicap International (HI) mène un projet d'insertion économique, financé par USAID (Leahy War Victims Fund). Ce projet cible des personnes en situation de handicap dans la ville de Kananga au Kasai Central.

En outre, Médecins Sans Frontière, Action Contre la Faim, UNICEF, Caritas Congo, CISP, la Croix-Rouge Congolaise, IMA World Health, COPROMOR sont aussi présents dans cette zone. CRS sur le financement *Food For Peace* met en œuvre un projet sur 5 ans. Christian Aid a également distribué des semences, du petit outillage et des rations alimentaires dans les zones de retour.

Avec une allocation Fonds Central d'Intervention d'Urgence des Nations unies (CERF), la FAO met en œuvre un projet de relance agricole en faveur de 5.125 ménages bénéficiaires dans les territoires de Dibaya, Kabeya Kamuanga et Tshikapa. En partenariat avec l'ONG APROBES, La FAO a commencé la distribution des outils aratoires (houes, râpeaux, arrosoirs) et semences maraîchères (amarante et aubergine) pour 250 ménages bénéficiaires à Tshimbulu. Au total, 825 outils et 7,5 kg de semences ont été distribués.

L'assistance de la FAO en faveur des ménages victimes des conflits armés compte contribuer à réduire les violences physiques en accordant une égalité d'accès aux intrants dans le respect du genre. Elle va en même temps contribuer à prévenir les violences sexuelles à travers la mise en place des champs sur des couloirs non éloignés des habitations.



Date création: 21 Avril 2017
 Contact: omep.gis@wfp.org
 Website: www.wfp.org
 Préparé par: VAME DRC
 Référence carte:
 COD_CriseKasai_A4P
 Sources des données: OCHA

- Limite province
- Limite territoire

- Chef lieu de province
- Déplacement de la population



Les frontières, les noms et les désignations utilisés sur cette carte n'impliquent pas l'endossement officiel ou l'acceptation par les Nations Unies.